

**UCHWAŁA NR XIX/202/12
RADY GMINY JASIEENICA**

z dnia 29 maja 2012 r.

w sprawie nadania Statutu Samodzielnemu Gminnemu Zakładowi Opieki Zdrowotnej w Jasienicy.

Na podstawie art. 18 ust. 2 pkt. 15 ustawy z dnia 8 marca 1990r. o samorządzie gminnym (t.j. z 2001r. Dz. U. Nr 142, poz. 1591 z późn. zm.), art. 42 ust. 4 ustawy z dnia 15 kwietnia 2011r. o działalności leczniczej (Dz. U. Nr 112, poz. 654 z późn. zm.), art. 5 ust. 2 pkt. 3 ustawy z dnia 24 kwietnia 2003r. o działalności pożytku publicznego i wolontariacie (t.j. z 2010r. Dz. U. Nr 234, poz. 1536 z późn. zm.), po konsultacjach z organizacjami pozarządowymi

**Rada Gminy Jasienica
uchwala, co następuje**

§ 1.

Nadaje Statut Samodzielnemu Gminnemu Zakładowi Opieki Zdrowotnej w Jasienicy, stanowiący załącznik do niniejszej uchwały.

§ 2.

Tracą moc uchwały Rady Gminy Jasienica:

- 1) Nr XVIII/135/2000 z dnia 31 maja 2000r. w sprawie zatwierdzenia Statutu Samodzielnego Gminnego Zakładu Opieki Zdrowotnej w Jasienicy.
- 2) Nr XXVII/190/2001 z dnia 19 kwietnia 2001r. w sprawie zatwierdzenia zmian w Statucie Samodzielnego Gminnego Zakładu Opieki Zdrowotnej w Jasienicy.
- 3) Nr XXXI/224/2001 z dnia 18 października 2001r. w sprawie zatwierdzenia zmian w Statucie Samodzielnego Gminnego Zakładu Opieki Zdrowotnej w Jasienicy.
- 4) Nr XXXVIII/272/2002 z dnia 26 września 2002r. w sprawie zatwierdzenia zmian w Statucie Samodzielnego Gminnego Zakładu Opieki Zdrowotnej w Jasienicy.
- 5) Nr XII/117/2003 z dnia 4 grudnia 2003r. w sprawie zatwierdzenia zmian w Statucie Samodzielnego Gminnego Zakładu Opieki Zdrowotnej w Jasienicy.
- 6) Nr XLIV/459/2006 z dnia 26 października 2006r. w sprawie zatwierdzenia zmian w Statucie Samodzielnego Gminnego Zakładu Opieki Zdrowotnej w Jasienicy.
- 7) Nr XLII/391/2009 z dnia 29 grudnia 2009r. w sprawie zatwierdzenia zmian w Statucie Samodzielnego Gminnego Zakładu Opieki Zdrowotnej w Jasienicy.

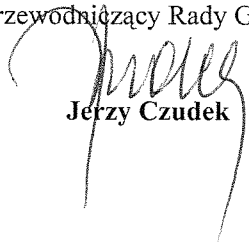
§ 3.

Wykonanie uchwały powierza się Wójtowi Gminy Jasienica.

§ 4.

Uchwała wchodzi w życie po upływie 14 dni od ogłoszenia w Dzienniku Urzędowym Województwa Śląskiego.

Przewodniczący Rady Gminy



Jerzy Czudek

Załącznik Nr 1 do Uchwały Nr XIX/202/12

Rady Gminy Jasienica

z dnia 29 maja 2012 r.

Statut Samodzielnego Gminnego Zakładu Opieki Zdrowotnej w Jasienicy.

Rozdział 1. Postanowienia ogólne

§ 1.

1. **Samodzielny Gminny Zakład Opieki Zdrowotnej w Jasienicy**, zwany dalej „SGZSZ” jest podmiotem leczniczym niebędącym przedsiębiorcą, prowadzonym w formie samodzielnego publicznego zakładu opieki zdrowotnej.

2. Podmiotem tworzącym i nadzorującym dla SGZSZ jest Gmina Jasienica, która wykonuje swoje zadania poprzez organy, którymi są Rada Gminy i Wójt Gminy.

§ 2.

SGZSZ działa na podstawie niniejszego Statutu oraz powszechnie obowiązujących przepisów prawa, a w szczególności:

- 1) ustawy z dnia 15 kwietnia 2011r. o działalności leczniczej (Dz. U. Nr 112, poz. 654 z późn. zm.) zwanej dalej „ustawą” i przepisów wydanych na jej podstawie;
- 2) innych przepisów dotyczących działalności podmiotów leczniczych;
- 3) uchwał Rady Gminy Jasienica.

§ 3.

1. Siedzibą SGZSZ jest Gmina Jasienica. Adres siedziby 43-385 Jasienica 845.

2. Obszarem działania SGZSZ jest Gmina Jasienica, której teren administracyjny stanowią: wsie Rudzica, Hłownica, Landek, Świętoszówka, Grodziec, Mazańcowice, Międzyrzecze Górne, Międzyrzecze Dolne, Biery, Jasienica, Bielowicko, Roztropice, Wieszcza, Łazy.

3. SGZSZ może prowadzić działalność poza obszarem określonym w ust. 2 na podstawie odrębnych umów.

Rozdział 2. Cele i zadania SGZSZ

§ 4.

1. Podstawowym celem SGZSZ jest udzielanie świadczeń opieki zdrowotnej w zakresie podstawowej opieki zdrowotnej i ambulatoryjnej specjalistycznej opieki zdrowotnej, rehabilitacji, pielęgniarstwa opieki długoterminowej w domu chorego, oraz profilaktyki i promocji zdrowia ogółowi ludności na warunkach bezpłatności, częściowej lub pełnej odpłatności, na zasadach określonych w ustawach, odrębnych przepisach lub umowach cywilnoprawnych.

2. Do zadań SGZSZ należy:

- 1) udzielanie porad lekarskich w ramach zgłaszalności spontanicznej i porad w domu chorego bezpłatnie dla osób ubezpieczonych, a odpłatnie dla osób nieubezpieczonych. Okoliczności te, ani żadne inne nie mogą stanowić podstawy do odmowy udzielenia świadczeń zdrowotnych ze względu na zagrożenie życia i zdrowia.
- 2) Leczenie w ramach:
 - a) poradni ogólnej,

b) poradni specjalistycznych tj.

- poradni Kardiologicznej,
- poradni Neurologicznej,
- poradni Pulmonologicznej,
- poradni Okulistycznej,
- poradni Chirurgii Urazowo-Ortopedycznej,
- poradni Laryngologicznej,
- poradni Onkologicznej,
- poradni Nefrologicznej,
- poradni Endokrynologicznej,

c) Poradni Rehabilitacyjnej wraz z gabinetami do fizjoterapii,

d) Poradnia Medycyny Pracy,

- 3) dokonywanie oceny stanu zdrowia z rejonu oraz określenie potrzeb w zakresie ich zaspokajania,
- 4) kierowanie na niezbędne konsultacje specjalistyczne oraz leczenie szpitalne i uzdrowiskowe,
- 5) opieka pielęgniarska w zakresie środowiskowym,
- 6) opieka nad zdrowym dzieckiem,
- 7) opieka nad populacją młodzieży szkolnej,
- 8) pobieranie materiałów do badań diagnostycznych,
- 9) prowadzenie czynnego poradnictwa, szczególnie w odniesieniu do populacji:
 - a) chorych z chorobami społecznymi i cywilizacyjnymi,
 - b) narażonych na szkodliwość lub uciążliwość środowiska pracy,
 - c) innych chorych i chorych przewlekłe, których stan zdrowia wymaga systematycznej opieki,
- 10) orzekanie o stanie zdrowia, a w tym o czasie niezdolności do pracy, współdziałanie z instytucjami orzekającymi i stałej niezdolności do pracy oraz prowadzenie innej działalności orzeczniczej,
- 11) prowadzenie nadzoru zapobiegawczego i szerzenie oświaty zdrowotnej w szczególności prowadzenie szczepień ochronnych, rutynowych i doraźnych,
- 12) promocja zdrowia,
- 13) prowadzenie zasobu ewidencyjnego – kart chorych,
- 14) organizowanie innych form opieki medycznej w sytuacjach awaryjnych (klęski żywiołowe, katastrofy itp.),
- 15) prowadzenie pielęgniarskiej opieki długoterminowej w domu chorego,
- 16) medycyna pracy.

3. SGZOZ może podejmować współpracę z krajowymi i zagranicznymi instytucjami ochrony zdrowia w zakresie udzielania świadczeń zdrowotnych, kształcenia i doskonalenia kadr medycznych oraz organizacjami międzynarodowymi realizującymi zadania należące do zakresu działalności SGZOZ.

4. SGZOZ może udzielać świadczeń opieki zdrowotnej w związku z prowadzeniem eksperymentu medycznego w tym badania klinicznego.

5. SGZOZ może być członkiem instytucji i organizacji, o których mowa w ust. 3.

§ 5.

Wykonując swoje zadania SGZOZ współpracuje w szczególności z innymi podmiotami wykonującymi działalność leczniczą, jednostkami badawczo-rozwojowymi, stacjami sanitarno-epidemiologicznymi, organizacjami społecznymi i stowarzyszeniami.

Rozdział 3. Organy i struktura organizacyjna SGZOK

§ 6.

Organami SGZOK są:

1. Kierownik.
2. Rada Społeczna.

§ 7.

1. Kierownik kieruje SGZOK oraz reprezentuje go na zewnątrz.
2. Kierownik zarządza SGZOK oraz podejmuje decyzje dotyczące jego funkcjonowania i ponosi za nie odpowiedzialność.
3. Kierownik jest przełożonym wszystkich pracowników SGZOK i pełni wobec nich funkcję pracodawcy w rozumieniu przepisów Kodeksu Pracy.
4. Kierownik może ustanowić pełnomocników do realizacji określonych zadań oraz dokonywania określonych czynności prawnych w imieniu SGZOK przez ustalenie zakresu i czasu ich umocowania.

§ 8.

Kadencja Rady Społecznej trwa 4 lata jednak nieprzerwanie do wyłonienia nowego składu Rady Społecznej.

§ 9.

1. Rada Społeczna SGZOK składa się z minimum 5 osób, jednak w liczbie nieprzekraczającej 15, w tym:
 - 1) przewodniczący: Wójt Gminy Jasienica lub osoba przez niego wyznaczona,
 - 2) członkowie:
 - a) przedstawiciel Wojewody Śląskiego,
 - b) minimum 3 osoby wybrane przez Radę Gminy Jasienica.
 2. Odwołanie członka Rady Społecznej przed upływem kadencji może nastąpić w następujących przypadkach:
 - 1) śmierci członka Rady Społecznej,
 - 2) na wniosek zainteresowanego członka Rady Społecznej,
 - 3) na wniosek Przewodniczącego Rady Społecznej z zastrzeżeniem ust. 3,
 - 4) na wniosek podmiotu delegującego daną osobę.
 3. Przewodniczący Rady Społecznej może wystąpić do Rady Gminy Jasienica o odwołanie członka Rady Społecznej, przed upływem kadencji w następujących przypadkach:
 - 1) członek Rady Społecznej nie uczestniczy w trzech kolejnych posiedzeniach Rady bez usprawiedliwienia,
 - 2) członek Rady Społecznej nie wykonuje zadań ustalonych na posiedzeniach Rady Społecznej, określonych w uchwałach Rady Społecznej.

§ 10.

1. § 10 1. Organizację i zakres udzielanych świadczeń zdrowotnych ustala Kierownik SGZOK w Jasienicy.
2. Kierownikowi podlegają bezpośrednio:
 - 1) Zastępcą kierownika ds. leczenia,
 - 2) Kierownicy Ośrodków Zdrowia w:
 - a) Mazańcowicach,
 - b) Rudzicy,

- c) Międzyrzeczu,
- d) Grodźcu,
- e) Jasienicy.

3) Zastępca kierownika ds. administracyjno-finansowych.

3. Szczegółową strukturę organizacyjną SGZOZ oraz zakres działania poszczególnych komórek organizacyjnych określa regulamin organizacyjny ustalony przez Kierownika SGZOZ i przedstawiony podmiotowi tworzącemu.

4. Schemat organizacyjny SGZOZ zawiera załącznik nr 1 do Statutu.

§ 11.

1. Strukturę SGZOZ tworzą :

1) Ośrodek Zdrowia w Jasienicy:

- a) Poradnia ogólna dorosłych,
- b) Poradnia dziecięca,
- c) Poradnie specjalistyczne (Kardiologiczna, Okulistyczna, Laryngologiczna, Neurologiczna, Chirurgii Urazowo-Ortopedycznej, Pulmonologiczna, Onkologiczna, Nefrologiczna, Endokrynologiczna),
- d) Poradnia rehabilitacyjna,
- e) Fizjoterapia,
- f) Pracownia RTG,
- g) Pracownia USG,
- h) Pracownia EKG,
- i) Laboratorium analityczne,
- j) Pracownia spirometryczna,
- k) Gabinety zabiegowe,
- l) Poradnia Medycyny Pracy,

2) Ośrodek Zdrowia w Rudzicy:

- a) Poradnia ogólna dla dorosłych,
- b) Poradnia dziecięca,
- c) Pracownia USG,
- d) Gabinet zabiegowy,

3) Ośrodek Zdrowia w Mazańcowicach:

- a) Poradnia ogólna dla dorosłych,
- b) Poradnia dziecięca,
- c) Gabinet zabiegowy,

4) Ośrodek Zdrowia w Międzyrzeczu:

- a) Poradnia ogólna dla dorosłych,
- b) Poradnia dziecięca,
- c) Gabinet zabiegowy,

5) Ośrodek Zdrowia w Grodźcu:

- a) Poradnia ogólna dla dorosłych,

- b) Poradnia dziecięca,
- c) Gabinet zabiegowy,
- 6) Pielęgniarska opieka długoterminowa.

2. Pozostałą strukturę organizacyjną tworzą inne komórki organizacyjne i stanowiska niezbędne do prawidłowego funkcjonowania SGZOZ, wymienione w schemacie organizacyjnym.

Rozdział 4.

Forma gospodarki finansowej

§ 12.

1. SGZOZ prowadzi gospodarkę finansową w formie samodzielnego publicznego zakładu opieki zdrowotnej na zasadach określonych w ustawie o działalności leczniczej, ustawie o świadczeniach opieki zdrowotnej finansowanych ze środków publicznych, ustawie o finansach publicznych oraz w ustawie o rachunkowości.

2. Rokiem obrotowym jest rok kalendarzowy.

Rozdział 5.

Postanowienia końcowe

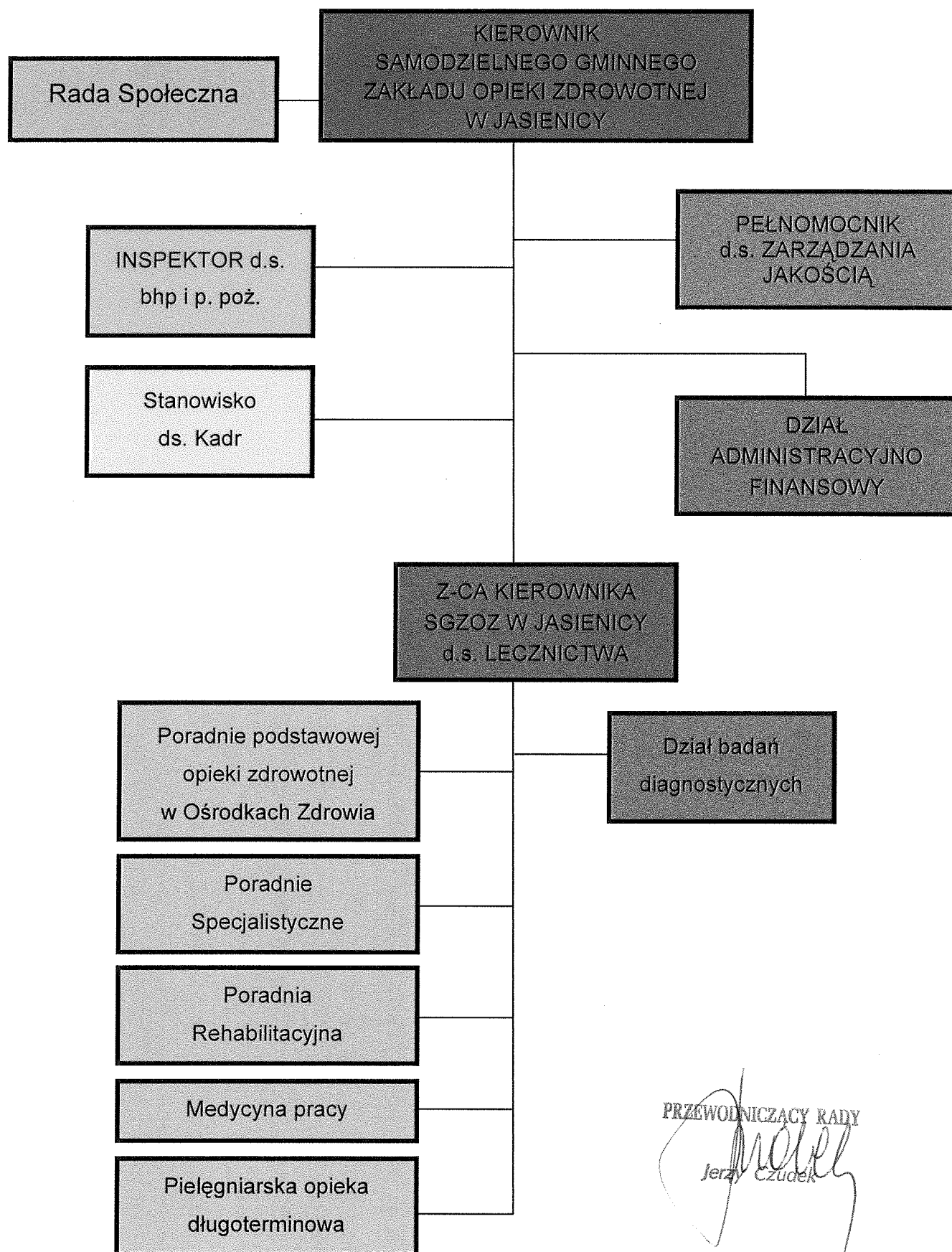
§ 13.

W sprawach nie uregulowanych w niniejszym Statucie, mają zastosowanie przepisy ustawy z dnia 15 kwietnia 2011 r. o działalności leczniczej (Dz. U. Nr 112, poz. 654 z późn. zm.).

Przewodniczący Rady Gminy


Jerzy Czudek

Schemat organizacyjny Samodzielnego Gminnego Zakładu Opieki Zdrowotnej w Jasienicy



PRZEWODNICZĄCY RADY
Jerzy Czudek