

**UCHWAŁA NR        /        /16  
RADY GMINY JASZENICA**

**DRUK NR 283** .....

z dnia 28 kwietnia 2016 r.

**w sprawie zaopiniowania zweryfikowanej propozycji planu Aglomeracji Bielsko-Biała - Wapienica**

Na podstawie art. 18 ust. 1 ustawy z dnia 8 marca 1990r. o samorządzie gminnym (t.j. Dz. U. z 2016 poz. 446 ) i art. 43 ust. 2b ustawy z dnia 18 lipca 2001r. Prawo Wodne (Dz. U. z 2015r. poz.469)

**Rada Gminy Jasienica uchwala się, co następuje:**

**§ 1.**

Opiniuje pozytywnie zweryfikowaną propozycję planu Aglomeracji Bielsko-Biała Wapienica stanowiącą załącznik do niniejszej uchwały.

**§ 2.**

Wykonanie uchwały powierza Wójtowi Gminy Jasienica .

**§ 3.**

1. Uchwała wchodzi w życie z dniem podjęcia.
2. Uchwała podlega podaniu do publicznej wiadomości w sposób zwyczajowo przyjęty.

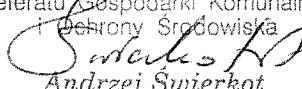
.....

RADA PRACOWNI

*Magdalena Maria Kubica*  
KtB 414

## Uzasadnienie

W związku z zapisem art. 43 ust. 2a z dnia 18 lipca 2001r. Prawo wodne /Dz. U. z 2014r. poz. 145 ze zm./ i przyjęciem Uchwałą Sejmiku Województwa Śląskiego zweryfikowanej propozycji planu Aglomeracji Bielsko – Biała Wapienica zachodzi konieczność wydania opinii w formie uchwały Rady Gminy do projektu planu gmin wchodzących w skład Aglomeracji w tym Gminy Jasienica

KIEROWNIK  
Referatu Gospodarki Komunalnej  
i Ochrony Środowiska  
  
Andrzej Świerkot

# Propozycja planu aglomeracji

**Bielsko-Biała Wapienica**

stan na 31.12.2015r.

powiat bielski

powiat grodzki Bielsko-Biała

województwo śląskie

*Wniosek został zweryfikowany*

*w dniu 15.04.2016r.*

z up. MARSZAŁKA WOJEWÓDZTWA

.....  
p.o. Zastępcy Dyrektora  
Wydziału Ochrony Środowiska

# Część opisowa

## 1. Podstawowe informacje na temat aglomeracji<sup>1</sup>

1. Nazwa aglomeracji: **Bielsko-Biała Wapienica**
2. Wielkość RLM aglomeracji zgodnie z obowiązującym rozporządzeniem / uchwałą: 31 949 - Uchwała NR IV/57/24/2014 Sejmiku Województwa Śląskiego z dnia 17 listopada 2014r.
3. Wielkość RLM aglomeracji planowanej do wyznaczenia: **25 987**
4. Gmina wiodąca w aglomeracji: Bielsko-Biała
5. Gminy w aglomeracji: Bielsko-Biała, Jaworze, Jasienica
6. Wykaz nazw miast i/lub miejscowości w aglomeracji, zgodnie z dołączonym do wniosku załącznikiem graficznym<sup>2</sup>: Bielsko-Biała, Jaworze, Jasienica
7. Wykaz nazw miejscowości dołączanych do obszaru aglomeracji: do obszaru aglomeracji dołączane są części miejscowości Jasienica i Mazańcowice.
8. Wykaz nazw miejscowości wyłączanych z obszaru aglomeracji: część Bielska-Białej – fragment dzielnicy Stare Bielsko, obsługiwanej przez likwidowaną przepompownię.
9. Nazwa miejscowości, w której zlokalizowana jest oczyszczalnia ścieków: Bielsko-Biała

Propozycja zmiany aglomeracji wynika z dwóch przesłanek:

- Wyłączenia z aglomeracji obszaru obsługiwanego przez wyłączoną z eksploatacji pompownię ścieków przy ul. Nad Potokiem w Bielsku-Białej w dzielnicy Stare Bielsko. Pompownia ta pompowała ścieki z części naturalnej (grawitacyjnej) zlewni OS Komorowice do OS Wapienica. Obecnie po wyłączeniu jej z eksploatacji, ścieki odprowadzane są grawitacyjnie do OS Komorowice, stąd zlewnię zlikwidowanej pompowni (dotychczas należąca do aglomeracji Bielsko-Biała Wapienica) przyporządkowano do aglomeracji Bielsko-Biała Komorowice.
- Włączenia do obszaru aglomeracji obszarów dotąd słabo zurbanizowanych, na których powstały nowe budynki i w związku z powyższym osiągnięto wymagany wskaźnik koncentracji na poziomie 120 osób na 1 km sieci. Wprowadzone zmiany dotyczą miejscowości na terenie Gminy Jasienica:
  - \*Mazańcowice- budowa kanalizacji na terenie północno-wschodniej części miejscowości na obszarze obejmującym m.in. ulice: Komorowicką, Kolonia i Halentówka;
  - \*Jasienica -budowa kanalizacji na terenie południowo-wschodniej części miejscowości na obszarze obejmującym m.in. rejon ulic: Kwiatowej, Storczyków, Astrów, Tulipanów, Zawilców, Goździków i Szarotki.

Ponadto zweryfikowano granice aglomeracji do zasięgu działek ewidencyjnych objętych istniejącą kanalizacją.

<sup>1</sup> Według najbardziej aktualnych danych, z podaniem źródeł informacyjnych (GUS, ewidencja gminy etc.)

<sup>2</sup> Propozycję planu aglomeracji należy przygotować w oparciu o wykaz miast i/lub miejscowości w rozumieniu ustawy z dnia 29 sierpnia 2002 r. o urzędowych nazwach miejscowości i obiektów fizjograficznych. W przypadku miast podaje się nazwę miasta, a nie poszczególnych jego dzielnic. Szczegółowy wykaz miejscowości znajduje się w rozporządzeniu Ministra Administracji i Cyfryzacji z dnia 13 grudnia 2012 r. w sprawie wykazu urzędowego nazw miejscowości i ich części (Dz. U. z 2013 r. poz.200).

## 2. Adres wnioskodawcy (gminy, gminy wiodącej w aglomeracji)

Miejscowość: Bielsko-Biała	Ulica, nr: Plac Ratuszowy 1
Gmina: Bielsko-Biała	Powiat: grodzki Bielsko-Biała
Województwo: śląskie	
Telefon: 334971497	Fax: 33 4971786
e-mail do kontaktu bieżącego: - ze strony Gminy wiodącej Bielsko-Biała: os.po@um.bielsko.pl - ze strony AQUA S.A.: agnieszka.gonka@aqua.com.pl	

## 3. Dane kontaktowe osoby wskazanej do kontaktowania się w sprawach złożonego wniosku

<p>W imieniu Gminy Bielsko-Biała</p> <ol style="list-style-type: none"><li>Imię i nazwisko: <b>Teresa Nolewajka – Główny Specjalista w Wydziale Ochrony Środowiska Urzędu Miejskiego w Bielsku-Białej</b></li><li>Telefon: 3349711515</li><li>Fax: 334971717</li><li>E-mail: <a href="mailto:os.po@um.bielsko.pl">os.po@um.bielsko.pl</a></li></ol> <p>W imieniu AQUA S.A.:</p> <ol style="list-style-type: none"><li>Imię i nazwisko: <b>Agnieszka Gońka - Kierownik Działu Technologii i Ochrony Środowiska AQUA S.A.</b></li><li>Telefon: 338280375</li><li>Fax: 338124015</li><li>E-mail: <a href="mailto:agnieszka.gonka@aqua.com.pl">agnieszka.gonka@aqua.com.pl</a></li></ol>
--

## 4. Dokumenty stanowiące podstawę do wyznaczenia aglomeracji

Lp.	Wyszczególnienie	Nie <sup>3</sup>	Tak <sup>5</sup>
1	2	3	4
1	Miejscowe plany zagospodarowania przestrzennego		X
2	Studium uwarunkowań i kierunków zagospodarowania przestrzennego gminy		X
3	Decyzje o ustaleniu lokalizacji inwestycji celu publicznego	X	
4	Wieloletnie plany rozwoju i modernizacji urządzeń wodociągowych i kanalizacyjnych		X
5	Inne (wymienić) .....	X	

<sup>3</sup> Znakiem „X” zaznaczyć właściwą odpowiedź

## 5. Opis systemu zbierania ścieków komunalnych w obrębie aglomeracji

5.1. Informacje na temat długości i rodzaju istniejącej sieci kanalizacyjnej i liczby osób korzystających z istniejącej sieci kanalizacyjnej oraz długości i rodzaju sieci kanalizacyjnej i liczby osób korzystających z sieci kanalizacyjnej, na której wykonanie zostały pozyskane środki finansowe

W tym:

- Gmina Bielsko-Biała

**Tabela 1. Sieć istniejąca**

Lp.	Kanalizacja istniejąca	Długość [km]	Liczba osób korzystających z istniejącej kanalizacji			Uwagi
			Mieszkańcy	Osoby czasowo przebywające na terenie aglomeracji <sup>4</sup>	Sumaryczna liczba osób [kol 4 + kol 5]	
1	2	3	4	5	6	7
1	Sanitarna grawitacyjna	72,8	6 634	300	6 934	
2	Sanitarna tłoczna	2,6				
3	Ogólnospławna grawitacyjna	0,0				
4	Ogólnospławna tłoczna	0,0				
Razem		75,4	6634	300	6 934	

- Gmina Jaworze

**Tabela 1. Sieć istniejąca**

Lp.	Kanalizacja istniejąca	Długość [km]	Liczba osób korzystających z istniejącej kanalizacji			Uwagi
			Mieszkańcy	Osoby czasowo przebywające na terenie aglomeracji <sup>5</sup>	Sumaryczna liczba osób [kol 4 + kol 5]	
1	2	3	4	5	6	7
1	Sanitarna grawitacyjna	83,2	6 645	540	7 185	
2	Sanitarna tłoczna	0,0				
3	Ogólnospławna grawitacyjna	0,0				
4	Ogólnospławna tłoczna	0,0				
Razem		83,2	6 645	540	7 185	

<sup>4</sup> Pod pojęciem „osoby czasowo przebywające na terenie aglomeracji” rozumie się liczbę zarejestrowanych miejsc noclegowych w obiektach usług turystycznych, szpitalach, internatach, więzieniach etc.

<sup>5</sup> Pod pojęciem „osoby czasowo przebywające na terenie aglomeracji” rozumie się liczbę zarejestrowanych miejsc noclegowych w obiektach usług turystycznych, szpitalach, internatach, więzieniach etc.

- Gmina Jasienica

**Tabela 1. Sieć istniejąca**

Lp.	Kanalizacja istniejąca	Długość [km]	Liczba osób korzystających z istniejącej kanalizacji			Uwagi
			Mieszkańcy	Osoby czasowo przebywające na terenie aglomeracji <sup>6</sup>	Sumaryczna liczba osób [kol 4 + kol 5]	
1	2	3	4	5	6	7
1	Sanitarna grawitacyjna	48,6	5 105	0	5 105	
2	Sanitarna tłoczna	6,0				
3	Ogólnospławna grawitacyjna	0				
4	Ogólnospławna tłoczna	0				
Razem		54,6	5 105	0	5 105	

Aglomeracja ogółem:

**Tabela 1. Sieć istniejąca**

Lp.	Kanalizacja istniejąca	Długość [km]	Liczba osób korzystających z istniejącej kanalizacji			Uwagi
			Mieszkańcy	Osoby czasowo przebywające na terenie aglomeracji <sup>7</sup>	Sumaryczna liczba osób [kol 4 + kol 5]	
1	2	3	4	5	6	7
1	Sanitarna grawitacyjna	204,6	18 384	840	19 224	
2	Sanitarna tłoczna	8,6				
3	Ogólnospławna grawitacyjna	0,0				
4	Ogólnospławna tłoczna	0,0				
Razem		213,2	18 384	840	19 224	

**Tabela 2. Sieć, na której wykonanie zostały pozyskane środki finansowe - nie dotyczy**

**5.2. Informacje na temat długości i rodzaju planowanej do wykonania sieci kanalizacyjnej w celu dostosowania aglomeracji do warunków określonych w Dyrektywie Rady z dnia 21 maja 1991 r. dotyczącej oczyszczania ścieków komunalnych (91/271/EWG) oraz liczby osób korzystających z planowanej sieci kanalizacyjnej.**

**5.2.1. Sieć kanalizacyjna o wskaźniku długości sieci nie mniejszym niż 120 osób na 1 km sieci<sup>8</sup>.**

Wykaz miast i/lub miejscowości wchodzących w skład aglomeracji, w obrębie których planuje się wykonanie sieci kanalizacji sanitarnej: Jasienica, Mazańcowice

<sup>6</sup> Pod pojęciem „osoby czasowo przebywające na terenie aglomeracji” rozumie się liczbę zarejestrowanych miejsc noclegowych w obiektach usług turystycznych, szpitalach, internatach, więzieniach etc.

<sup>7</sup> Pod pojęciem „osoby czasowo przebywające na terenie aglomeracji” rozumie się liczbę zarejestrowanych miejsc noclegowych w obiektach usług turystycznych, szpitalach, internatach, więzieniach etc.

<sup>8</sup> Wskaźnik wyliczany jest sumarycznie dla wszystkich miast i/lub miejscowości (wchodzących w skład aglomeracji), w obrębie których planuje się budowę sieci kanalizacji sanitarnej. Należy pamiętać, aby planowane inwestycje były uzasadnione ekonomicznie. Szczegółowe uwarunkowania dotyczące wyliczania wskaźnika długości sieci znajdują się w Wytocznych do tworzenia i zmiany aglomeracji.

- Gmina Jasienica:

Lp.	Kanalizacja planowana do wykonania	Długość [km]	Liczba osób, które zostaną podłączone do planowanej do wykonania kanalizacji			Uwagi
			Mieszkańcy	Osoby czasowo przebywające na terenie aglomeracji <sup>9</sup>	Sumaryczna liczba osób [kol 4 + kol 5]	
1	2	3	4	5	6	7
1	Sanitarna grawitacyjna	15,0	2 336	0	2 336	
2	Sanitarna tłoczna	2,5				
3	Ogólnospławna grawitacyjna	0				
4	Ogólnospławna tłoczna	0				
Razem		17,5	2 336	0	2 336	

Aglomeracja ogółem:

Lp.	Kanalizacja planowana do wykonania	Długość [km]	Liczba osób, które zostaną podłączone do planowanej do wykonania kanalizacji			Uwagi
			Mieszkańcy	Osoby czasowo przebywające na terenie aglomeracji <sup>10</sup>	Sumaryczna liczba osób [kol 4 + kol 5]	
1	2	3	4	5	6	7
1	Sanitarna grawitacyjna	15,0	2 336	0	2 336	
2	Sanitarna tłoczna	2,5				
3	Ogólnospławna grawitacyjna	0				
4	Ogólnospławna tłoczna	0				
Razem		17,5	2 336	0	2 336	

**Wskaźnik długości sieci > 120 mieszkańców na 1 km sieci**

Obliczenie wskaźnika długości sieci dla planowanej do wykonania sieci kanalizacyjnej (dla obszaru o wskaźniku długości sieci nie mniejszym niż 120 osób na 1 km sieci).	
Długość sieci kanalizacyjnej planowanej do wykonania [kol. 3 - razem]	17,5
Sumaryczna liczba mieszkańców oraz osób czasowo przebywające na terenie aglomeracji, którzy będą obsługiwani przez planowaną do wykonania sieć kanalizacyjną [kol. 6 - razem]	2 336
Wskaźnik długości sieci = sumaryczna liczba mieszkańców oraz osób czasowo przebywających na terenie aglomeracji [kol. 6 - razem] / długość sieci kanalizacyjnej planowanej do wykonania [kol. 3 - razem]	133

**5.2.2. Sieć kanalizacyjna o wskaźniku długości sieci nie mniejszym niż 90 osób na 1 km sieci. – nie dotyczy.**

<sup>9</sup> Pod pojęciem „osoby czasowo przebywające na terenie aglomeracji” przyjmuje się liczbę zarejestrowanych miejsc noclegowych (obiekty usług turystycznych, szpitale, internaty, więzienia).

<sup>10</sup> Pod pojęciem „osoby czasowo przebywające na terenie aglomeracji” przyjmuje się liczbę zarejestrowanych miejsc noclegowych (obiekty usług turystycznych, szpitale, internaty, więzienia).



**5.3. Informacje na temat długości i rodzaju sieci kanalizacyjnej oraz liczby osób korzystających z sieci kanalizacyjnej po dostosowaniu aglomeracji do warunków określonych w Dyrektywie Rady z dnia 21 maja 1991 r. dotyczącej oczyszczania ścieków komunalnych (91/271/EWG).**

W tym:

- Gmina Bielsko-Biała:

Lp.	Kanalizacja istniejąca i planowana	Długość [km]	Liczba osób korzystających z kanalizacji po dostosowaniu aglomeracji do warunków określonych w Dyrektywie 91/271/EWG			Uwagi
			mieszkańcy	Osoby czasowo przebywające na terenie aglomeracji <sup>6</sup>	sumaryczna liczba osób [kol 4 + kol 5]	
1	2	3	4	5	6	7
1	Sanitarna grawitacyjna	72,8	6 634	300	6 934	
2	Sanitarna tłoczna	2,6				
3	Ogólnospławna grawitacyjna	0				
4	Ogólnospławna tłoczna	0				
Razem		75,4	6 634	300	6 934	

- Gmina Jaworze:

Lp.	Kanalizacja istniejąca i planowana	Długość [km]	Liczba osób korzystających z kanalizacji po dostosowaniu aglomeracji do warunków określonych w Dyrektywie 91/271/EWG			Uwagi
			mieszkańcy	Osoby czasowo przebywające na terenie aglomeracji <sup>6</sup>	sumaryczna liczba osób [kol 4 + kol 5]	
1	2	3	4	5	6	7
1	Sanitarna grawitacyjna	83,2	6 645	540	7 185	
2	Sanitarna tłoczna	0				
3	Ogólnospławna grawitacyjna	0				
4	Ogólnospławna tłoczna	0				
Razem		83,2	6 645	540	7 185	

- Gmina Jasienica:

Lp.	Kanalizacja istniejąca i planowana	Długość [km]	Liczba osób korzystających z kanalizacji po dostosowaniu aglomeracji do warunków określonych w Dyrektywie 91/271/EWG			Uwagi
			mieszkańcy	Osoby czasowo przebywające na terenie aglomeracji <sup>6</sup>	sumaryczna liczba osób [kol 4 + kol 5]	
1	2	3	4	5	6	7
1	Sanitarna grawitacyjna	63,6	7 441	0	7 441	
2	Sanitarna tłoczna	8,5				
3	Ogólnospławna grawitacyjna	0				
4	Ogólnospławna tłoczna	0				
Razem		72,1	7 441	0	7 441	

## Aglomeracja ogółem:

Lp.	Kanalizacja istniejąca i planowana	Długość [km]	Liczba osób korzystających z kanalizacji po dostosowaniu aglomeracji do warunków określonych w Dyrektywie 91/271/EWG			Uwagi
			mieszkańcy	Osoby czasowo przebywające na terenie aglomeracji <sup>6</sup>	sumaryczna liczba osób [kol 4 + kol 5]	
1	2	3	4	5	6	7
1	Sanitarna grawitacyjna	219,6	20 720	840	21 560	
2	Sanitarna tłoczna	11,1				
3	Ogólnospławna grawitacyjna	0				
4	Ogólnospławna tłoczna	0				
Razem		230,7	20 720	840	21 560	

## 6. Opis gospodarki ściekowej w aglomeracji

### 6.1. Informacje na temat oczyszczalni ścieków.<sup>11</sup>

Nazwa oczyszczalni ścieków: **Oczyszczalnia Ścieków Wapienica**

Lokalizacja oczyszczalni ścieków (adres): 43-300 Bielsko-Biała, ul. I Dywizji Pancerniej 56

Dane kontaktowe (telefon, e-mail, fax): 33 818 46 45, anna.iskra@aqua.com.pl, 33 81 38 419

Pozwolenie wodnoprawne na odprowadzanie ścieków z oczyszczalni do środowiska (data, znak, oznaczenie organu, termin ważności decyzji):

Data wydania – 20.11.2009r.,

Numer decyzji - OS.SC-AK-6210-1-47/2009

Organ - wydana przez Prezydenta Miasta Bielska-Białej,

Termin ważności do-31.10.2019r.

Przepustowość oczyszczalni:

średnia [ $\text{m}^3/\text{d}$ ]: 8 000 (w warunkach normalnych)

14 400 (w warunkach intensywnych opadów)

maksymalna godzinowa [ $\text{m}^3/\text{h}$ ]: nie określono w decyzji

maksymalna roczna [ $\text{m}^3/\text{rok}$ ]: nie określono w decyzji

Projektowa wydajność oczyszczalni ścieków [RLM]: 35 000

Ilość ścieków dostarczanych do oczyszczalni ścieków, zgodnie z danymi przedłożonymi w ostatnim sprawozdaniu z realizacji KPOŚK (dane za 2015 rok):

Ścieki dopływające siecią kanalizacyjną [ $\text{m}^3/\text{d}$ ]: 4 066

Ścieki dowożone [ $\text{m}^3/\text{d}$ ]: 0,0

Średnie obciążenie oczyszczalni [ $\text{m}^3/\text{d}$ ]: 4 066

Ilość ścieków oczyszczonych w roku poprzednim [ $\text{m}^3/\text{rok}$ ]: 1 484 136 (dane za rok 2015,

ilość zmierzona urządzeniem pomiarowym, rok suchy)

<sup>11</sup> W przypadku funkcjonowania więcej niż jedna oczyszczalnia ścieków, dla każdej oczyszczalni należy wypełnić oddzielne tabele. Analogiczne tabele trzeba również wypełnić w przypadku planowanej oczyszczalni ścieków.

Przewidywane średnie obciążenie oczyszczalni po zrealizowaniu planowanego zakresu sieci kanalizacji sanitarnej [m<sup>3</sup>/d]: 4 400

Przewidywana ilość ścieków oczyszczanych w roku po zrealizowaniu planowanego zakresu sieci kanalizacji sanitarnej [m<sup>3</sup>/rok]: 1 606 000.

Wartości wskaźników zanieczyszczeń ścieków surowych		
Wskaźnik	Wartość (średnioroczna z pomiarów)	Uwagi
1	2	3
BZT <sub>5</sub> [mgO <sub>2</sub> /l]	416	-
ChZT <sub>Cr</sub> [mgO <sub>2</sub> /l]	948	-
Zawiesina ogólna [mg/l]	585	-
Fosfor ogólny [mgP/l]	10,9	-
Azot ogólny [mgN/l]	70,6	-
Wartości wskaźników lub % redukcji zanieczyszczeń ścieków oczyszczonych <sup>12</sup>		
Wskaźnik	Wartość lub % redukcji zgodnie z pozwoleniem wodnoprawnym	Wartość (średnioroczna z pomiarów)
1	2	3
BZT <sub>5</sub> [mgO <sub>2</sub> /l]	15	4,07
ChZT <sub>Cr</sub> [mgO <sub>2</sub> /l]	125	32,2
Zawiesina ogólna [mg/l]	35	11,0
Fosfor ogólny [mgP/l]	2	0,62
Azot ogólny [mgN/l]	15	6,21

Odbiornik ścieków oczyszczonych zgodnie z pozwoleniem wodnoprawnym:	
Nazwa ciekłu: rzeka Wapienica	Kilometraż miejsca odprowadzania ścieków oczyszczonych: 9+625
Współrzędne geograficzne wylotu: długość -18,977916 szerokość -49,835657	

Typ oczyszczalni ścieków <sup>13</sup>	
B - oczyszczalnia biologiczna spełniająca standardy odprowadzanych ścieków	
Non B - oczyszczalnia biologiczna niespełniająca standardów odprowadzanych ścieków	
PUB1 - oczyszczalnia biologiczna z podwyższonym usuwaniem związków azotu (N), fosforu (P) spełniająca standardy odprowadzanych ścieków dla aglomeracji ≥ 100 000 RLM	
non PUB1 - oczyszczalnia jw. niespełniająca standardów odprowadzanych ścieków w zakresie usuwania N i/lub P	

<sup>12</sup> Należy zwrócić uwagę, że % redukcji zanieczyszczeń dotyczy ładunku wprowadzanego na oczyszczalnię i ładunku odprowadzanego z oczyszczalni, nie zaś zawartości % zanieczyszczeń w jednostce objętościowej ścieków

<sup>13</sup> Znakiem „X” zaznaczyć właściwą odpowiedź

PUB2 - oczyszczalnia biologiczna z podwyższonym usuwaniem związków azotu (N), fosforu (P) spełniająca standardy odprowadzanych ścieków dla aglomeracji < 100 000 RLM	X
non PUB2 - oczyszczalnia jw. niespełniająca standardów odprowadzanych ścieków w zakresie usuwania N i/lub P	

Podstawowe informacje na temat zamierzeń inwestycyjnych z zakresu budowy, rozbudowy lub modernizacji oczyszczalni:

Oczyszczalnia w ostatnich latach była na bieżąco modernizowana i remontowana. W roku 2015 na oczyszczalni zmodernizowano ciąg zagęszczania osadu - stara prasę zastąpiono nowym urządzeniem odwadniającym – wirówką GEA. Osad odwodniony ma znacznie większą suchą masę, co zmniejszyło znacząco ilość osadów koniecznych do wywozu z oczyszczalni.

## 6.2. Informacje dotyczące indywidualnych systemów oczyszczania ścieków obsługujących mieszkańców aglomeracji

Podstawowe informacje na temat istniejących na terenie aglomeracji indywidualnych systemów oczyszczania ścieków oraz zamierzeń inwestycyjnych w tym zakresie:

Na terenie aglomeracji niektóre gminy prowadzą ewidencje zbiorników bezodpływowych oraz przydomowych oczyszczalni, inne prowadzą , ale tylko dla oczyszczalni przydomowych, a niektóre nie prowadzą takiej ewidencji. Szacuje się, że na terenie rozszerzonej aglomeracji z przydomowych osadników, obsługiwanych przez tabor asenizacyjny, korzysta ok. 2700 mieszkańców, natomiast z przydomowych oczyszczalni ścieków ok. 1000 mieszkańców (ok. 250 przydomowych oczyszczalni). Planuje się, że do nowobudowanej kanalizacji zostaną podłączeni wszyscy mieszkańcy korzystający ze zbiorników bezodpływowych i ok. połowa mieszkańców (500) korzystających z przydomowych oczyszczalni.

## 6.3. Informacje dotyczące końcowego punktu zrzutu (w przypadku braku oczyszczalni ścieków na terenie aglomeracji) – nie dotyczy

## 6.4. Informacje o średniej dobowej ilości i jakości ścieków komunalnych powstających na terenie aglomeracji oraz ich składzie jakościowym.

Ilość ścieków komunalnych powstających na terenie aglomeracji[m <sup>3</sup> /d]:		
- Bielsko-Biała: 1000		
- Jaworze: 800		
- Jasienica: 1200		
Wskaźnik	Wartość wskaźnika zanieczyszczeń	Uwagi
1	2	3
BZT <sub>5</sub> [mgO <sub>2</sub> /l]	416	Przyjęto na podstawie średniego składu ścieków surowych dopływających do oczyszczalni
ChZT <sub>Cr</sub> [mgO <sub>2</sub> /l]	948	
Zawiesina ogólna [mg/l]	585	
Fosfor ogólny [mgP/l]	10,9	
Azot ogólny [mgN/l]	70,6	

## 6.5. Informacje o ilości i składzie jakościowym ścieków przemysłowych odprowadzanych przez zakłady do systemu kanalizacji zbiorczej.

Wykaz zakładów przemysłowych oraz określenie charakteru zakładów usługowych podłączonych do systemu kanalizacji zbiorczej:

Największe zakłady:

- EATON Automotive Systems Sp. z o.o.
- Hutchison Poland Sp. z o.o.
- GE Power Sp. z o.o.

Pozostałe zakłady w przedmiotowej zlewni odprowadzają ścieki bytowe, nawet jeśli mają dużą produkcję to są to głównie magazyny, hurtownie, produkcja mebli. Występują także stacje benzynowe z myjniami samochodowymi. Inne mniejsze zakłady świadczą podstawowe usługi dla ludności takie, jak handel, gastronomia, produkcja żywności, turystyka, kosmetyka i fryzjerstwo.

Ilość ścieków przemysłowych (powstających w zakładach przemysłowych i usługowych), odprowadzanych do kanalizacji [ $\text{m}^3/\text{d}$ ]: **325**

Wskaźnik	Wartość wskaźnika zanieczyszczeń	Ładunek zanieczyszczeń odprowadzany w ciągu doby [ $\text{g/d}$ ]
1	2	3
BZT <sub>5</sub> [ $\text{mgO}_2/\text{l}$ ]	725	235 625
ChZT <sub>Cr</sub> [ $\text{mgO}_2/\text{l}$ ]	1577	nie dotyczy
Zawiesina ogólna [ $\text{mg/l}$ ]	495	nie dotyczy
Fosfor ogólny [ $\text{mgP/l}$ ]	22	nie dotyczy
Azot ogólny [ $\text{mgN/l}$ ]	126	nie dotyczy

## 6.6. Informacje o zakładach, których podłączenie do systemu kanalizacji zbiorczej jest planowane. – nie dotyczy

## 6.7. Uzasadnienie określonej dla aglomeracji równoważnej liczby mieszkańców.

Wyszczególnienie:	RLM
Liczba mieszkańców korzystających z istniejącej sieci kanalizacyjnej (pkt 5.1 Tab. 1 kol. 4)	18 384
Liczba mieszkańców, planowanych do przyłączenia do sieci kanalizacyjnej, na której wykonanie środki finansowe zostały pozyskane (pkt 5.1 Tab. 2 kol. 4)	0
Liczba mieszkańców planowanych do podłączenia do projektowanej sieci kanalizacyjnej (pkt 5.2.1 kol. 4 + pkt 5.2.2 kol. 4)	2 336
Liczba osób czasowo przebywających korzystających z sieci kanalizacyjnej (pkt 5.1 Tab. 1 kol. 5)	840

Liczba osób czasowo przebywających, planowanych do przyłączenia do sieci kanalizacyjnej, na której wykonanie środki finansowe zostały pozyskane (pkt 5.1 Tab. 2 kol. 5)	0
Liczba osób czasowo przebywających planowanych do podłączenia do projektowanej sieci kanalizacyjnej (pkt 5.2.1 kol. 5 + pkt 5.2.2 kol. 5)	0
Równoważna Liczba Mieszkańców wynikająca z dobowego ładunku ścieków odprowadzanych przez zakłady przemysłowe i usługowe korzystające z istniejącej sieci kanalizacyjnej [kol. 3 pkt 6.5 / 60 g/d]	3 927
Równoważna Liczba Mieszkańców wynikająca z dobowego ładunku ścieków, który będzie odprowadzanych przez zakłady przemysłowe i usługowe planowane do podłączenia do sieci kanalizacyjnej [kol. 3 pkt 6.6 / 60 g/d]	0
Liczba mieszkańców oraz osób czasowo przebywających na terenie aglomeracji, korzystających z indywidualnych systemów oczyszczania ścieków komunalnych (przedomowe oczyszczalnie ścieków, zbiorniki bezodpływowe), nieplanowanych do podłączenia do sieci, określona na podstawie rejestrów prowadzonych przez gminę	500
<b>Równoważna Liczba Mieszkańców RLM (suma)</b>	<b>25 987</b>

- 7. Informacje o strefach ochronnych ujęć wody, występujących na obszarze aglomeracji, obejmujących tereny ochrony bezpośredniej i tereny ochrony pośredniej zawierające oznaczenie aktu prawa miejscowego lub decyzje ustanawiające te strefy oraz zakazy, nakazy i ograniczenia obowiązujące na tych terenach.**

Na obszarze aglomeracji nie istnieją tereny ochrony bezpośredniej i tereny ochrony pośredniej ujęć wody.

- 8. Informacje o obszarach ochronnych zbiorników wód śródlądowych, występujących na obszarze aglomeracji, zawierające oznaczenie aktu prawa miejscowego ustanawiającego te obszary oraz zakazy, nakazy i ograniczenia obowiązujące na tych obszarach.**

Na obszarze aglomeracji nie istnieją obszary ochronne zbiorników wód śródlądowych.

- 9. Informacje o formach ochrony przyrody, występujących na obszarze aglomeracji, zawierające nazwę formy ochrony przyrody oraz wskazanie aktu prawnego uznającego określony obszar za formę ochrony przyrody.**

Aglomeracja Bielsko-Biała Wapienica **graniczy** z następującymi obszarami ochrony przyrody:

- Park Krajobrazowy Beskidu Śląskiego - utworzony na podstawie Rozporządzenia Nr 10/98 Wojewody Bielskiego z 16 czerwca 1998r. (Dz. Urz. Woj. Bielskiego z 1998r. nr 9, poz. 110) - obszar **aglomeracji Bielsko-Biała Wapienica graniczy z tym obszarem, a w granicach gmin Bielsko-Biała, Jaworze i Jasienica w nieznaczącej części (poniżej 0,5%) pokrywa się z tym obszarem;**
- Natura 2000 – Specjalny Obszar Ochrony Siedlisk - Beskid Śląski (kod obszaru PLH 240005) - specjalne obszary ochrony siedlisk zatwierdzone do 10 stycznia 2011 r. przez Komisję Europejską – tzw. obszary mające znaczenie dla Wspólnoty – obszar **aglomeracji Bielsko-Biała Wapienica graniczy z tym obszarem, a w granicach gmin Bielsko-Biała i Jaworze w nieznaczącej części (poniżej 0,5%) pokrywa się z tym obszarem;**
- Natura 2000 – Obszar Specjalnej Ochrony Ptaków – Dolina Górnej Wisły (kod obszaru PLB240001) – ustanowiony Rozporządzeniem Ministra Środowiska z dnia 12 stycznia 2011 r. w sprawie obszarów specjalnej ochrony ptaków **Dz.U. 2011 nr 25 poz. 133 – obszar aglomeracji Bielsko-Biała Wapienica graniczy z tym obszarem, a niewielka część (poniżej 5%) aglomeracji Bielsko-Biała Wapienica w granicach gminy Jasienica pokrywa się z tym obszarem.**

#### 10. Poprawność wykonania części graficznej.

Lp.	Wyszczególnienie	Nie <sup>14</sup>	Tak <sup>12</sup>	Nie dotyczy <sup>12</sup>
1	2	3	4	5
1	Część graficzna została wykonana na mapie topograficznej w skali 1: 10 000, a w przypadku jej braku - w skali 1:25 000.		X	
2	Oznaczono granice obszaru proponowanej aglomeracji (obszar objęty i przewidziany do objęcia zasięgiem systemu kanalizacji zbiorczej).		X	
3	Oznaczono znajdujące się na terenie aglomeracji oczyszczalnie ścieków komunalnych, do których odprowadzane są (bądź odprowadzane będą) ścieki komunalne.		X	
4	Oznaczono granice administracyjne gminy / gmin zgodne z danymi z państwowego rejestru granic.		X	
5	Oznaczono granice stref ochronnych ujęć wody obejmujących tereny ochrony bezpośredniej i tereny ochrony pośredniej.			X
6	Oznaczono granice obszarów ochronnych zbiorników wód śródlądowych.			X
7	Oznaczono granice terenów objętych formami ochrony przyrody w rozumieniu ustawy z dnia 16 kwietnia 2004 r. o ochronie przyrody lub obszarów mających znaczenie dla Wspólnoty, znajdującego się na liście, o której mowa w art. 27 ust. 1 tej ustawy.		X	
8	Określono skalę planu w formie liczbowej i liniowej.		X	
9	Część graficzna została podpisana przez osobę upoważnioną do reprezentowania gminy (gminy wiodącej).		X	

<sup>14</sup> Znakiem „X” zaznaczyć właściwą odpowiedź.

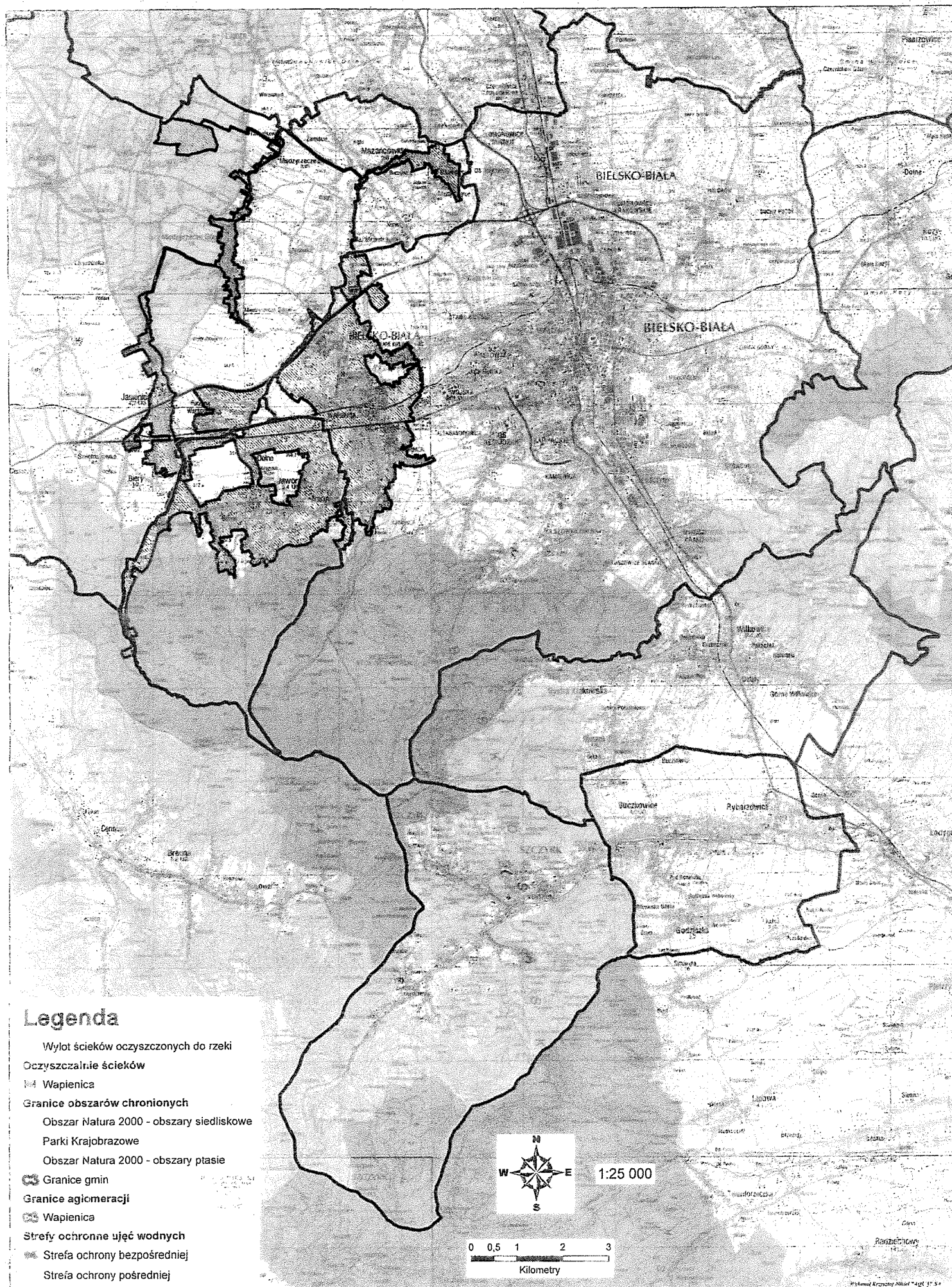
Zaznaczenie jednej odpowiedzi „NIE” świadczy o niewłaściwym wykonaniu załącznika graficznego do wniosku o wyznaczenie obszaru i granic aglomeracji. Tak wykonany dokument – mapa nie może być podstawą do pozytywnego rozpatrzenia wniosku. Załącznik graficzny wymaga poprawienia. Odpowiedzi „NIE DOTYCZY” mogą wystąpić jedynie w wierszach Nr 5, 6 i 7.

**Podpisy osoby upoważnionej do reprezentowania Wnioskodawcy**

(data, imię i nazwisko /pieczęć imienna/ podpis)	(pieczęć Wnioskodawcy)
--	------------------------



# Plan aglomeracji Bielsko-Biała - Wapienica



**Uchwała Nr XVII / ..... / 16  
Rady Gminy Jasienica  
z dnia 28 kwietnia 2016 roku**

DRUK NR 284.....

w sprawie: **zmian budżetu Gminy Jasienica na 2016 rok.**

Działając na podstawie art. 18 ust 2 pkt. 4 ustawy z dnia 8 marca 1990 r. o samorządzie gminnym (t.j. . Dz.U. z 2015 roku poz. 1515 ze zm.)

**Rada Gminy Jasienica  
uchwala, co następuje:**

**§ 1**

1. Zwiększyć dochody budżetu gminy o kwotę **2 659 982,00** złotych zgodnie z załącznikiem Nr 1 do Uchwały.
2. Zmniejszyć dochody budżetu gminy o kwotę **113 357,00** złotych zgodnie z załącznikiem Nr 2 do Uchwały.
3. Zwiększyć wydatki budżetu gminy o kwotę **2 012 321,00** złotych zgodnie z załącznikiem Nr 3 do Uchwały.
4. Dochody budżetu gminy po zmianach wynoszą **80 902 494,83** złotych
5. Wydatki budżetu gminy po zmianach wynoszą **79 332 750,22** złotych
6. Przychody budżetu gminy wynoszą **154 499,39** złotych  
w tym:
  - przychody z tytułu wolnych środków 154 499,39 złotych
7. Rozchody budżetu gminy wynoszą **1 724 244,00** złotych  
w tym:
  - spłaty otrzymanych krajowych pożyczek 1 724 244,00 złotych
8. Nadwyżka budżetu Gminy Jasienica w kwocie **1 569 744,61** złotych przeznaczona zostanie na spłatę kredytów krajowych i pożyczek krajowych w kwocie 1 569 744,61 złotych.

9. Dokonać przeniesień wydatków budżetu gminy zgodnie z załącznikiem Nr 4 do Uchwały.

## **§ 2**

Wykonanie uchwały powierza się Wójtowi Gminy Jasienica.

## **§ 3**

1. Uchwała wchodzi w życie z dniem podjęcia..
2. Uchwała podlega ogłoszeniu w Dzienniku Urzędowym Województwa Śląskiego.

**Zwiększenie planu dochodów budżetu Gminy Jasienica na 2016 rok**

Lp.	Dział	Nazwa - Treść	Kwota (zł.)
<b>1</b>	<b>010</b>	<b>Rolnictwo i łowiectwo</b>	<b>5 341,00</b>
		w tym:	
		dochody majątkowe	5 341,00
		w tym:	
		<i>środki na dofinansowanie własnych inwestycji gmin pozyskane z innych źródeł</i>	5 341,00
<b>2</b>	<b>700</b>	<b>Gospodarka mieszkaniowa</b>	<b>2 200 551,00</b>
		w tym:	
		dochody bieżące	51 602,00
		w tym:	
		<i>wpływy z usług</i>	40 000,00
		<i>wpływy z różnych dochodów</i>	11 602,00
		dochody majątkowe	2 148 949,00
		w tym:	
		<i>Wpływy ze sprzedaży składników majątkowych</i>	41,00
		<i>środki na dofinansowanie własnych inwestycji gmin pozyskane z innych źródeł</i>	2 148 908,00
<b>3</b>	<b>750</b>	<b>Administracja publiczna</b>	<b>285,00</b>
		w tym:	
		dochody bieżące	285,00
		w tym:	
		<i>dochody gminy związane z realizacją zadań z zakresu administracji rządowej oraz innych zadań zleconych ustawami</i>	20,00
		<i>wpływy z różnych dochodów</i>	265,00
<b>4</b>	<b>754</b>	<b>Bezpieczeństwo publiczne i ochrona przeciwpożarowa</b>	<b>12 328,00</b>
		w tym:	
		dochody bieżące	1 352,00
		w tym:	
		<i>wpływy z różnych dochodów</i>	1 352,00

		dochody majątkowe	10 976,00
		w tym:	
		Wpływy ze sprzedaży składników majątkowych	10 976,00
<b>5</b>	<b>756</b>	<b>Dochody od osób prawnych, od osób fizycznych i od innych jednostek nieposiadających osobowości prawnej oraz wydatki związane z ich poborem</b>	<b>3 830,00</b>
		w tym:	
		dochody bieżące	3 830,00
		w tym:	
		wpływy z opłaty eksploatacyjnej	3 830,00
<b>6</b>	<b>801</b>	<b>Oświata i wychowanie</b>	<b>293 319,00</b>
		w tym:	
		dochody bieżące	29 940,00
		w tym:	
		dochody z najmu i dzierżawy składników majątkowych gminy (Gimnazjum w Mazańcowicach)	14 117,00
		dochody z najmu i dzierżawy składników majątkowych gminy (Gimnazjum w Jasienicy)	11 823,00
		darowizna w postaci pieniężnej (Gimnazjum w Jasienicy)	4 000,00
		dochody majątkowe	263 379,00
		środki na dofinansowanie własnych inwestycji gmin pozyskane z innych źródeł - refundacja poniesionych kosztów zadania "Termomodernizacja budynku Szkoły podstawowej w Świętoszówce"	263 379,00
<b>7</b>	<b>851</b>	<b>Ochrona zdrowia</b>	<b>7 133,00</b>
		w tym:	
		dochody bieżące	7 133,00
		w tym:	
		wpływy z różnych dochodów	7 133,00
<b>8</b>	<b>852</b>	<b>Pomoc społeczna</b>	<b>604,00</b>
		w tym:	
		dochody bieżące	604,00
		w tym:	
		wpływy z różnych dochodów	604,00
<b>9</b>	<b>854</b>	<b>Edukacyjna opieka wychowawcza</b>	<b>2 371,00</b>
		w tym:	
		dochody bieżące	2 371,00
		w tym:	
		wpływy z różnych dochodów	2 371,00

<b>10</b>	<b>900</b>	<b>Gospodarka komunalna i ochrona środowiska</b>	<b>8 300,00</b>
		w tym:	
		dochody bieżące	8 300,00
		w tym:	
		wpływy z różnych opłat	8 000,00
		Wpływy z odsetek od nieterminowych wpłat z tytułu podatków i opłat	300,00
<b>11</b>	<b>926</b>	<b>Kultura fizyczna</b>	<b>125 920,00</b>
		w tym:	
		dochody bieżące	125 920,00
		w tym:	
		wpływy z różnych dochodów	125 920,00
<b>RAZEM</b>			<b>2 659 982,00</b>

**Zmniejszenie planu dochodów budżetu Gminy Jasienica na 2016 rok**

Lp.	Dział	Nazwa - Treść	Kwota (zł.)
1	758	Różne rozliczenia	113 357,00
		w tym:	
		dochody bieżące	113 357,00
		w tym:	
		część oświatowa subwencji ogólnej	113 357,00
RAZEM			113 357,00

### Zwiększenie wydatków budżetu Gminy Jasienica na 2016 rok

Lp.	Dział	Rozdział	Nazwa - Treść	kwota (zł.)
1	600		<b>Transport i łączność</b>	<b>154 406,00</b>
		60016	<b>Drogi publiczne gminne</b> w tym: <b>a) wydatki bieżące</b> <i>w tym: wydatki jednostek budżetowych 154 406,00</i> <i>w tym na; wydatki związane z realizacją ich statutowych zadań 154 406,00</i>	<b>154 406,00</b>  154 406,00
2	700		<b>Gospodarka mieszkaniowa</b>	<b>190 000,00</b>
		70005	<b>Gospodarka gruntami i nieruchomościami</b> w tym: <b>a) wydatki bieżące</b> <i>w tym: wydatki jednostek budżetowych 140 000,00</i> <i>w tym na; wydatki związane z realizacją ich statutowych zadań 140 000,00</i>  <b>b) wydatki majątkowe</b> <i>w tym: inwestycje i zakupy inwestycyjne 50 000,00</i>	<b>190 000,00</b>  140 000,00  50 000,00
3	801		<b>Oświata i wychowanie</b>	<b>1 527 940,00</b>
		80101	<b>Szkoły podstawowe</b> w tym: <b>a) wydatki bieżące</b> <i>w tym: wydatki jednostek budżetowych 1 018 700,00</i> <i>w tym na: wynagrodzenia i składki od nich naliczane 859 000,00</i> <i>w tym na; wydatki związane z realizacją ich statutowych zadań 159 700,00</i> <i>w tym: świadczenia na rzecz osób fizycznych 28 500,00</i>	<b>1 047 200,00</b>  1 047 200,00
		80104	<b>Przedszkola</b> w tym: <b>a) wydatki bieżące</b> <i>w tym: wydatki jednostek budżetowych 154 000,00</i> <i>w tym na: wynagrodzenia i składki od nich naliczane 154 000,00</i>	<b>170 400,00</b>  170 400,00



		<p><b>80110 Gimnazja</b></p> <p>w tym: świadczenia na rzecz osób fizycznych 16400,00</p> <p><b>275 940,00</b></p> <p>w tym:</p> <p><b>a) wydatki bieżące</b></p> <p>271 940,00</p> <p>w tym: wydatki jednostek budżetowych 260 940,00</p> <p>w tym na: wynagrodzenia i składki od nich naliczane 230000,00</p> <p>w tym na; wydatki związane z realizacją ich statutowych zadań 30 940,00</p> <p>w tym: świadczenia na rzecz osób fizycznych 11 000,00</p> <p><b>b) wydatki majątkowe</b></p> <p>4 000,00</p> <p>w tym: inwestycje i zakupy inwestycyjne 4 000,00</p> <p><b>80195 Pozostała działalność</b></p> <p><b>34 400,00</b></p> <p>w tym:</p> <p><b>a) wydatki bieżące</b></p> <p>34 400,00</p> <p>w tym: wydatki jednostek budżetowych 34400,00</p> <p>w tym na; wydatki związane z realizacją ich statutowych zadań 34400,00</p>	
<b>4</b>	<b>851</b>	<b>Ochrona zdrowia</b>	<b>10 000,00</b>
		<p><b>85111 Szpitale ogólne</b></p> <p><b>10 000,00</b></p> <p>w tym:</p> <p><b>b) wydatki majątkowe</b></p> <p>10 000,00</p> <p>w tym: inwestycje i zakupy inwestycyjne 10 000,00</p>	
<b>5</b>	<b>852</b>	<b>Pomoc społeczna</b>	<b>604,00</b>
		<p><b>85216 Zasiłki stałe</b></p> <p><b>604,00</b></p> <p>w tym:</p> <p><b>a) wydatki bieżące</b></p> <p>604,00</p> <p>w tym: dotacje na zadania bieżące 604,00</p>	
<b>6</b>	<b>854</b>	<b>Edukacyjna opieka wychowawcza</b>	<b>4 371,00</b>
		<p><b>85401 Świetlice szkolne</b></p> <p><b>2 000,00</b></p> <p>w tym:</p> <p><b>a) wydatki bieżące</b></p> <p>2 000,00</p> <p>w tym: świadczenia na rzecz osób fizycznych 2 000,00</p> <p><b>85415 Pomoc materialna dla uczniów</b></p> <p><b>2 371,00</b></p> <p>w tym:</p>	

			<b>a) wydatki bieżące</b> <i>w tym: dotacje na zadania bieżące 2 371,00</i>	<b>2 371,00</b>
<b>7</b>	<b>900</b>		<b>Gospodarka komunalna i ochrona środowiska</b>	<b>125 000,00</b>
		<b>90001</b>	<b>Gospodarka ściekowa i ochrona wód</b> w tym: <b>b) wydatki majątkowe</b> <i>w tym: inwestycje i zakupy inwestycyjne 125 000,00</i>	<b>125 000,00</b>  <b>125 000,00</b>
			<b>OGÓŁEM</b>	<b>2 012 321,00</b>

## Przeznaczenie wydatków

### Dział 600

#### wydatki bieżące

utrzymanie dróg w sołectwie Bielowicko	1 490,00
utrzymanie dróg w sołectwie Biery	2 417,00
utrzymanie dróg w sołectwie Grodziec	4 165,00
utrzymanie dróg w sołectwie Iłownica	2 775,00
remonty dróg w sołectwie Jasienica	21 403,00
utrzymanie dróg w sołectwie Mazańcowice	1 060,00
utrzymanie dróg w sołectwie Międzyrzecze Dolne	4 360,00
utrzymanie dróg w sołectwie Międzyrzecze Górne	788,00
remonty i utrzymanie dróg w sołectwie Roztropice	1 403,00
utrzymanie dróg sołectwie Rudzica	4 349,00
remont drogi w Mazańcowicach (ul. Spółdzielcza)	40 000,00
remonty dróg w Rudzicy (pozostałe środki po remoncie ul. Dębowa)	70 196,00

### Dział 700

#### wydatki bieżące

remonty w obiekcie gminnym ( Jasienica 1360)	100 000,00
utrzymanie obiektów gminnych	40 000,00

#### wydatki majątkowe

zakup nieruchomości w sołectwie Roztropice	50 000,00
--	-----------

### Dział 801

#### wydatki bieżące

środki finansowe dla Gimnazjum w Jasienicy	11 823,00
środki finansowe dla Gimnazjum w Mazańcowicach	14 117,00
środki dla szkół podstawowych	1 047 200,00
środki dla gimnazjum	246 000,00
środki dla przedszkoli	170 400,00
pozostała działalność (koszty Orlików, ZFŚS Emerytów)	34 400,00

wydatki majątkowe	Gimnazjum w Jasienicy - środki na zakup tablicy interaktywnej i projektora do sali języka polskiego	4 000,00
Dział 851		
wydatki majątkowe	dotacja dla Szpitala Pediatrycznego w Bielsku-Białej na dofinansowanie zakupu gastrofiberoskopu wraz z osprzętem	10 000,00
Dział 852		
wydatki bieżące	zwroty dotacji wykorzystanych niezgodnie z przeznaczeniem, pobranych nienależnie lub w nadmiernej wysokości (zasiłki stałe)	604,00
Dział 854		
wydatki bieżące	zwroty dotacji wykorzystanych niezgodnie z przeznaczeniem, pobranych nienależnie lub w nadmiernej wysokości (stypendia)	2 371,00
	koszty świetlic szkolnych	2 000,00
Dział 900		
wydatki majątkowe	dotacja celowa z budżetu gminy na finansowanie kosztów zakupów inwestycyjnych samorządowego zakładu budżetowego- Zakład Komunalny w Jasienicy (przyczepa do samochodu Fiat Scudo, pompa do ścieków i brudnej wody, myjka ciśnieniowa, płyta do ubijania terenu)	25 000,00
	dotacja celowa z budżetu gminy na finansowanie kosztów zakupów inwestycyjnych samorządowego zakładu budżetowego- Zakład Komunalny w Jasienicy (zakup podwozia specjalnego samochodu ciężarowego)	100 000,00
	Razem:	2 012 321,00

### Zmniejszenie wydatków budżetu Gminy Jasienica na 2015 rok

Lp.	Dział	Rozdział	Nazwa - Treść	kwota (zł.)
1	900		<b>Gospodarka komunalna i ochrona środowiska</b>	<b>27 592,00</b>
		90015	<b>Oświetlenie ulic, placów i dróg</b>	<b>27 592,00</b>
			w tym:	
			<b>b) wydatki majątkowe</b>	27 592,00
			<i>w tym: inwestycje i zakupy inwestycyjne 27 592,00</i>	
			<b>OGÓŁEM</b>	<b>27 592,00</b>

#### Zmniejszenie wydatków

Dział 900

wydatki majątkowe

Budowa oświetlenia ulicznego (sołectwo Iłownica )	15 375,00
Budowa oświetlenia ulicznego (sołectwo Roztropice) )	12 217,00
RAZEM:	27 592,00

### Zwiększenie wydatków budżetu Gminy Jasienica na 2015 rok

Lp.	Dział	Rozdział	Nazwa - Treść	kwota (zł.)
1	600		<b>Transport i łączność</b>	<b>27 592,00</b>
		60016	<b>Drogi publiczne gminne</b>	<b>27 592,00</b>
			w tym:	
			<b>a) wydatki bieżące</b>	27 592,00
			<i>w tym: wydatki jednostek budżetowych 27 592,00</i>	
			<i>w tym na: wydatki związane z realizacją ich statutowych zadań 27 592,00</i>	
			<b>OGÓŁEM</b>	<b>27 592,00</b>

#### Zwiększenie wydatków

Dział 600

wydatki bieżące

remonty dróg gminnych (sołectwo Iłownica)	15 375,00
remonty dróg gminnych (sołectwo Roztropice)	12 217,00
RAZEM:	27 592,00

**Uchwała Nr XVII / ..... / 16  
Rady Gminy Jasienica  
z dnia 28 kwietnia 2016 roku**

w sprawie : zmiany Uchwały Nr XIV/208/15 Rady Gminy Jasienica z dnia 29 grudnia 2015 roku – Uchwała Budżetowa Gminy Jasienica na rok 2016

Działając na podstawie art.18 ust.2 pkt 4 ustawy o samorządzie gminnym (t.j. Dz.U. z 2015 roku poz. 1515 ze zm. ), art. 214 pkt 1, art. 215 ustawy z dnia 27 sierpnia 2009 roku o finansach publicznych (tj. Dz.U. z 2013 roku poz. 885 ze zm.)

**Rada Gminy Jasienica  
uchwala, co następuje:**

**§ 1**

W Uchwale Nr XIV/208/15 Rady Gminy Jasienica z dnia 29 grudnia 2015 roku – **Uchwała Budżetowa Gminy Jasienica na rok 2016** wprowadza się następujące zmiany:

1. Załącznik **Nr 1 Dotacje udzielane z budżetu Gminy Jasienica w roku 2016** otrzymuje brzmienie jak w załączniku Nr 1 do niniejszej uchwały.
2. Załącznik **Nr 2 Plan przychodów i kosztów zakładów budżetowych w roku 2016** otrzymuje brzmienie jak w załączniku Nr 2 do niniejszej uchwały

**§ 2**

Wykonanie uchwały powierza się Wójtowi Gminy Jasienica.

**§ 3**

Uchwała wchodzi w życie z dniem podjęcia.

## Dotacje udzielane z budżetu Gminy Jasienica dla jednostek

### I. sektora finansów publicznych w roku 2016

#### I.1. Dotacje podmiotowe dla samorządowych instytucji kultury

L.p.	Dział	Rozdz.	§	Zadanie	Kwota w złotych
1.	921	92109	2480	dotacja dla GOK	1 803 000,00
2.	921	92116	2480	dotacja dla Bibliotek	480 000,00
				<b>Razem</b>	<b>2 283 000,00</b>

#### I.2. Dotacje przedmiotowe dla samorządowych zakładów budżetowych

L.p.	Dział	Rozdz.	§	Zadanie	Kwota w złotych
1	900	90001	2650	dopłata do 1m3 wywozu nieczystości ciekłych - Zakład Komunalny w Jasienicy	231 990,00
2.	900	90001	2650	dopłata do 1m3 ścieków - Zakład Komunalny w Jasienicy	651 930,00
				<b>Razem</b>	<b>883 920,00</b>

#### I.3. Dotacje celowe udzielane innym jednostkom na podstawie ustaw

L.p.	Dział	Rozdz.	Zadanie	Kwota w złotych
1	010	01030	Wpłaty gmin na rzecz izb rolniczych w wysokości 2% uzyskanych wpływów z podatku rolnego	17 000,00
2	600	60004	Dotacja celowa dla Gminy Bielsko-Biała-przewozy MZK	300 000,00
3	600	60014	Dotacja dla Powiatu Bielskiego na realizację zadania "Budowa chodnika przy drodze powiatowej nr 2633S Strumień - Jasienica w sołectwie Landek"	30 000,00
4	600	60014	Dotacja celowa dla Powiatu Bielskiego na realizację zadania: "Montaż barier typu U-12 przy drodze powiatowej nr 4420S Rudzica-Roztropice-Grodziec w miejscowości Roztropice" (przy budynku gminnym OSP Roztropice)	4 500,00

5	851	85111	Dotacja dla Szpitala Pediatrycznego w Bielsku-Białej na dofinansowanie zakupu gastrofiberoskopu wraz z osprzętem	10 000,00
6	851	85158	Dotacja celowa dla Gminy Bielsko-Biała na dofinansowanie działalności Ośrodka Przeciwdziałania Problemom Alkoholowym	29 553,00
7	852	85212	Zwroty dotacji (świadczenia rodzinne, świadczenia z funduszu alimentacyjnego) pobranych nienależnie lub w nadmiernej wysokości	17 500,00
8	852	85216	Zwroty dotacji (zasiłki stałe) pobranych nienależnie lub w nadmiernej wysokości	604,00
9	854	85415	Zwroty dotacji (stypendia) pobranych nienależnie lub w nadmiernej wysokości	2 371,00
10	900	90001	Dotacja celowa dla Zakładu Komunalnego w Jasienicy na finansowanie zakupów inwestycyjnych (przyczepa do samochodu Fiat Scudo, pompa do ścieków i brudnej wody, myjka ciśnieniowa, płyta do ubijania terenu)	25 000,00
11	900	90001	Dotacja celowa dla Zakładu Komunalnego w Jasienicy na finansowanie zakupów inwestycyjnych (zakup podwozia specjalnego samochodu ciężarowego)	100 000,00
12	921	92195	dotacja celowa na sfinansowanie zadania - opracowanie i wydawanie miesięcznika samorządowego Gminy Jasienica	53 000,00
<b>Razem</b>				<b>589 528,00</b>

## II. Dotacje dla jednostek spoza sektora finansów publicznych

### II.1. Dotacje podmiotowe dla podmiotów niezaliczanych do sektora finansów publicznych

L.p.	Dział	Rozdz.	§	Zadanie	Kwota w złotych
1	801	80104	2540	Niepubliczne przedszkole	500 000,00
<b>Razem</b>					<b>500 000,00</b>

## II.2. Dotacje celowe dla podmiotów niezaliczanych do sektora finansów publicznych

L.p.	Dział	Rozdz.	§	Zadanie	Kwota w złotych
1	754	75412	2820	Zapewnienie gotowości bojowej w gminie	250 000,00
2	754	75495	2360	Zadania wspierania działań z zakresu ratownictwa i ochrony ludności oraz porządku i bezpieczeństwa publicznego	20 000,00
3	851	85154	2360	Zadania z zakresu wspierania działań na rzecz przeciwdziałania uzależnieniom i patologiom społecznym	10 000,00
4	900	90095	2360	Zadania z zakresu ekologii i ochrony zwierząt oraz ochrony dziedzictwa przyrodniczego	10 000,00
5	921	92195	2360	Zadania wspierania społecznych inicjatyw z zakresu kultury, sztuki, ochrony dóbr kultury i dziedzictwa narodowego	50 000,00
6	921	92120	2720	Dotacja na prace konserwatorskie przy zabytkach wpisanych do rejestru zabytków	100 000,00
7	926	92605	2360	Zadania z zakresu wspierania i upowszechniania kultury fizycznej, sportu i turystyki wśród dzieci i młodzieży	400 000,00
8	926	92605	2360	Zadania z zakresu wspierania i upowszechniania kultury fizycznej, sportu i turystyki wśród mieszkańców	30 000,00
<b>Razem</b>					<b>870 000,00</b>

5 126 448,00



## Plan przychodów i kosztów zakładów budżetowych w 2016 roku

l.p.	Wyszczególnienie	Stan środków obrotowych na początek roku	Przychody					Koszty/wydatki				Stan środków obrotowych na koniec roku
			Ogółem	Przychody własne	Dotacje przedmiotowe *	Dotacje celowe na inwestycje	Razem	w tym:		w tym: inwestycyjne		
								Koszty bieżące	VAT od dotacji przedmiotowych			
1	2	3	4	5	6	VAT od dotacji przedmiotowych	7	8		9	10	
1	Zakład Komunalny w Jasienicy  Dział 900, Rozdział 90001	-51 939,99	1 958 986,67	950 066,67	818 444,44	65 475,56	125 000,00	1 958 986,67	1 768 511,11	65 475,56	125 000,00	-51 939,99

\* - dotacje przedmiotowe brutto (łącznie z podatkiem VAT 8%) 883 920,00 złotych

Uchwała Nr XVII/...../16  
Rady Gminy Jasienica  
z dnia 28 kwietnia 2016 roku

DRUK NR 286 .....

**w sprawie: zmiany Uchwały Nr XIV/209/15 Rady Gminy Jasienica z dnia 29 grudnia 2015 roku w sprawie Wieloletniej Prognozy Finansowej Gminy Jasienica na lata 2016-2026**

Na podstawie art.18 ust. 2 pkt 15 ustawy z dnia 8 marca 1990r. o samorządzie gminnym (tj. Dz. U. z 2015r. poz.1515 z późn. zm.) oraz art. 226, art. 227, art. 228, art. 230 ust.6 ustawy z dnia 27 sierpnia 2009 r. o finansach publicznych (tj. Dz.U. z 2013 roku poz. 885 ze zm.) w związku z art. 121 ust. 8 i art. 122 ust. 2 i 3 ustawy z dnia 27 sierpnia 2009r. - przepisy wprowadzające ustawę o finansach publicznych (Dz.U. Nr 157, poz. 1241 ze zm.)

**Rada Gminy Jasienica  
uchwala, co następuje:**

**§ 1**

W Uchwale Nr XIV/209/15 Rady Gminy Jasienica z dnia 29 grudnia 2015 roku w sprawie Wieloletniej Prognozy Finansowej Gminy Jasienica na lata 2016-2026, zmienionej Uchwałą Nr XV/228/16 Rady Gminy Jasienica z dnia 28 stycznia 2016 roku wprowadza się następujące zmiany:

- 1) Załącznik Nr 1 **Wieloletnia Prognoza Finansowa** otrzymuje brzmienie jak załącznik Nr 1 do niniejszej uchwały,
- 2) Załącznik Nr 2 **Wykaz przesiewzięć do WPF** otrzymuje brzmienie jak załącznik Nr 2 do niniejszej Uchwały,
- 3) Załącznik Nr 3 **Objaśnienia do przyjętych wielkości w Wieloletniej Prognozie Finansowej** otrzymuje brzmienie jak załącznik Nr 3 do niniejszej uchwały.

**§ 2**

Wykonanie Uchwały powierza się Wójtowi Gminy.

**§ 3**

Uchwała wchodzi w życie z dniem podjęcia.

# Wieloletnia Prognoza Finansowa

1)

## Załącznik Nr 1 do Uchwały Nr XVIII/...../16 Rady Gminy Jasienica z dnia 28 kwietnia 2016 roku

z tego:														
Wyszczególnienie	Dochody ogółem <sup>x</sup>	w tym:										w tym:		
		Dochody bieżące <sup>x</sup>	dochody z tytułu udziału we wpływach z podatku dochodowego od osób fizycznych	dochody z tytułu udziału we wpływach z podatku dochodowego od osób prawnych	podatki i opłaty <sup>3)</sup>	w tym:		z subwencji ogólnej	z tytułu dotacji i środków przeznaczonych na cele bieżące	Dochody <sup>x</sup> majątkowe <sup>x</sup>	ze sprzedaży majątku <sup>x</sup>	z tytułu dotacji oraz środków przeznaczonych na inwestycje		
							z podatku od nieruchomości							
Lp	1	1.1	1.1.1	1.1.2	1.1.3	1.1.3.1	1.1.4	1.1.5	1.2	1.2.1	1.2.2			
Formula	[1.1]+[1.2]													
2016	80 902 494,83	74 553 849,83	18 160 000,00	385 000,00	16 442 923,00	9 500 543,00	22 058 352,00	15 879 279,83	6 348 645,00	3 511 017,00	2 837 628,00			
2017	69 280 475,94	67 280 475,94	17 091 200,00	528 900,00	14 705 100,00	9 725 800,00	20 525 200,00	5 638 200,00	2 000 000,00	2 000 000,00	0,00			
2018	70 158 132,26	70 158 132,26	17 603 900,00	544 800,00	15 146 250,00	10 318 000,00	21 140 900,00	5 807 300,00	0,00	0,00	0,00			
2019	73 124 823,00	73 124 823,00	18 132 000,00	561 200,00	15 600 600,00	10 627 500,00	21 775 100,00	5 981 500,00	0,00	0,00	0,00			
2020	76 213 353,00	76 213 353,00	18 675 900,00	578 000,00	16 068 600,00	10 946 300,00	22 428 300,00	6 160 950,00	0,00	0,00	0,00			
2021	78 364 539,00	78 364 539,00	19 236 200,00	595 300,00	16 550 650,00	11 274 700,00	23 101 200,00	6 345 800,00	0,00	0,00	0,00			
2022	80 580 261,00	80 580 261,00	19 813 300,00	613 200,00	17 047 200,00	11 612 900,00	23 794 200,00	6 535 200,00	0,00	0,00	0,00			
2023	82 862 454,06	82 862 454,06	20 407 700,00	631 600,00	17 558 600,00	11 961 300,00	24 508 000,00	6 731 300,00	0,00	0,00	0,00			
2024	87 362 454,00	87 362 454,00	21 019 900,00	650 500,00	18 085 400,00	12 320 100,00	25 243 200,00	6 933 200,00	0,00	0,00	0,00			
2025	91 862 454,00	91 862 454,00	21 650 500,00	670 000,00	18 627 900,00	12 689 700,00	26 000 500,00	7 355 400,00	0,00	0,00	0,00			
2026	96 362 454,00	96 362 454,00	22 300 000,00	690 100,00	19 186 700,00	13 070 400,00	26 780 500,00	7 576 000,00	0,00	0,00	0,00			

1) Wzór może być stosowany także w układzie pionowym, w którym poszczególne pozycje są przedstawione w kolumnach, a lata w wierszach.

2) Zgodnie z art. 227 ustawy z dnia 27 sierpnia 2009 r. o finansach publicznych (Dz. U. z 2013 r. poz. 885 z póź. zm.) zwanej dalej „ustawą”, wieloletnia prognoza finansowa obejmuje okres roku budżetowego oraz co najmniej trzech kolejnych lat. W sytuacji dłuższego okresu prognozowania finansowego wzór stosuje się także dla lat wykraczających poza minimalny (4 letni) okres prognozy, wynikający z art. 227 ustawy.

3) W pozycji wykazuje się kwoty wszystkich podatków i opłat pobieranych przez jednostki samorządu terytorialnego, a nie tylko podatków i opłat lokalnych.



Wyszczególnienie	Wynik budżetu <sup>x</sup>	Przychody budżetu <sup>x</sup>	z tego:									
			Nadwyżka budżetowa z lat ubiegłych	w tym:		Wolne środki, o których mowa w art. 217 ust.2 pkt 6 ustawy <sup>x</sup>	w tym:		Kredyty, pożyczki, emisja papierów wartościowych <sup>x</sup>	w tym:		Inne przychody niezwiązane z zaciąganiem <sup>5)</sup> długu
				na pokrycie deficytu <sup>x</sup> budżetu	4.1.1		4.2	na pokrycie deficytu <sup>x</sup> budżetu		4.2.1	4.3	
Lp	3	4	4.1	4.1.1	4.2	4.2.1	4.3	4.3.1	4.4	w tym:		
Formuła	[1]-[2]	[4.1] + [4.2] + [4.3] + [4.4]										
2016	1 569 744,61	154 499,39	0,00	0,00	154 499,39	0,00	0,00	0,00	0,00			
2017	1 724 244,00	0,00	0,00	0,00	0,00	0,00	0,00	0,00	0,00			
2018	724 244,00	0,00	0,00	0,00	0,00	0,00	0,00	0,00	0,00			
2019	724 244,00	0,00	0,00	0,00	0,00	0,00	0,00	0,00	0,00			
2020	5 224 244,00	0,00	0,00	0,00	0,00	0,00	0,00	0,00	0,00			
2021	5 224 244,00	0,00	0,00	0,00	0,00	0,00	0,00	0,00	0,00			
2022	5 071 302,00	0,00	0,00	0,00	0,00	0,00	0,00	0,00	0,00			
2023	5 020 341,46	0,00	0,00	0,00	0,00	0,00	0,00	0,00	0,00			
2024	4 500 000,00	0,00	0,00	0,00	0,00	0,00	0,00	0,00	0,00			
2025	4 500 000,00	0,00	0,00	0,00	0,00	0,00	0,00	0,00	0,00			
2026	4 550 000,00	0,00	0,00	0,00	0,00	0,00	0,00	0,00	0,00			
										na pokrycie deficytu <sup>x</sup> budżetu		
										4.4.1		

5) W pozycji wykazuje się w szczególności kwoty przychodów z tytułu prywatyzacji majątku oraz spłaty pożyczek udzielonych ze środków jednostki.

Wyszczególnienie	Rozchody budżetu x	Spłaty rat kapitałowych kredytów i pożyczek oraz wykup papierów wartościowych x	z tego:					Inne rozchody niezwiązane ze spłatą długu
			w tym łączna kwota przypadających na dany rok kwot ustawowych wyłączeń z limitu spłaty zobowiązań, o którym mowa w art. 243 ustawy	z tego:				
				kwota przypadających na dany rok kwot ustawowych wyłączeń określonych w art. 243 ust. 3 ustawy	kwota przypadających na dany rok kwot ustawowych wyłączeń określonych w art. 243 ust. 3a ustawy	kwota przypadających na dany rok kwot ustawowych wyłączeń innych niż określone w art. 243 ust. 6 <sup>1</sup> x		
Lp	5	5.1	5.1.1	5.1.1.1	5.1.1.2	5.1.1.3	5.2	
Formula	[5.1] + [5.2]		[5.1.1.1] + [5.1.1.2] + [5.1.1.3]					
2016	1 724 244,00	1 724 244,00	0,00	0,00	0,00	0,00	0,00	
2017	1 724 244,00	1 724 244,00	0,00	0,00	0,00	0,00	0,00	
2018	724 244,00	724 244,00	0,00	0,00	0,00	0,00	0,00	
2019	724 244,00	724 244,00	0,00	0,00	0,00	0,00	0,00	
2020	5 224 244,00	5 224 244,00	0,00	0,00	0,00	0,00	0,00	
2021	5 224 244,00	5 224 244,00	0,00	0,00	0,00	0,00	0,00	
2022	5 071 302,00	5 071 302,00	0,00	0,00	0,00	0,00	0,00	
2023	5 020 341,46	5 020 341,46	0,00	0,00	0,00	0,00	0,00	
2024	4 500 000,00	4 500 000,00	0,00	0,00	0,00	0,00	0,00	
2025	4 500 000,00	4 500 000,00	0,00	0,00	0,00	0,00	0,00	
2026	4 550 000,00	4 550 000,00	0,00	0,00	0,00	0,00	0,00	

6) W pozycji wykazuje się w szczególności wyłączenia wynikające z art. 36 ustawy z dnia 7 grudnia 2012 r. o zmianie niektórych ustaw w związku z realizacją ustawy budżetowej (Dz.U. poz. 1456 oraz z 2013 r. poz. 1199) oraz kwoty wykupu obligacji przychodowych.

Wyszczególnienie	Kwota długu <sup>x</sup>	Kwota zobowiązań wynikających z przejęcia przez jednostkę samorządu terytorialnego zobowiązań po likwidowanych i przekształcanych jednostkach zaliczanych do sektora finansów publicznych	Relacja zrównoważenia wydatków bieżących, o której mowa w art. 242 ustawy	
			Różnica między dochodami bieżącymi a wydatkami bieżącymi	Różnica między dochodami bieżącymi, skorygowanymi o środki <sup>7)</sup> a wydatkami bieżącymi, pomniejszonymi o wydatki <sup>8)</sup>
Lp	6	7	8.1	8.2
Formula			[1..1] - [2..1]	[1..1] + [4..1] + [4..2] - [2..1] - [2..2]
2016	37 262 863,46	0,00	804 735,02	959 234,41
2017	35 538 619,46	0,00	7 516 491,04	7 516 491,04
2018	34 814 375,46	0,00	9 803 511,04	9 803 511,04
2019	34 090 131,46	0,00	11 119 511,87	11 119 511,87
2020	28 865 887,46	0,00	16 958 476,04	16 958 476,04
2021	23 641 643,46	0,00	17 334 758,04	17 334 758,04
2022	18 570 341,46	0,00	17 638 194,04	17 638 194,04
2023	13 550 000,00	0,00	17 975 178,63	17 975 178,63
2024	9 050 000,00	0,00	17 500 000,00	17 500 000,00
2025	4 550 000,00	0,00	18 500 000,00	18 500 000,00
2026	0,00	0,00	19 550 000,00	19 550 000,00

7) Skorygowanie o środki określone w przepisach dotyczy w szczególności powiększenia o nadwyżkę budżetową z lat ubiegłych, zgodnie z art. 242 ustawy.

8) Pomniejszenie wydatków bieżących, zgodnie z art. 36 ust. 1 pkt 1 ustawy z dnia 7 grudnia 2012 r. o zmianie niektórych ustaw w związku z realizacją ustawy budżetowej, dotyczy lat 2013-2015.

Wyszczególnienie	Wskaźnik spłaty zobowiązań						
	Wskaźnik planowanej łącznej kwoty spłaty zobowiązań, o której mowa w art. 243 ust. 1 ustawy do dochodów, bez uwzględnienia zobowiązań związku współtworzonego przez jednostkę samorządu terytorialnego, po uwzględnieniu ustawowych wyłączeń przypadających na dany rok	Wskaźnik planowanej łącznej kwoty spłaty zobowiązań, o której mowa w art. 243 ust. 1 ustawy do dochodów, bez uwzględnienia zobowiązań związku współtworzonego przez jednostkę samorządu terytorialnego, po uwzględnieniu ustawowych wyłączeń przypadających na dany rok	Kwota zobowiązań związku współtworzonego przez jednostkę samorządu terytorialnego przypadających do spłaty w danym roku budżetowym, podlegająca odroczeniu zgodnie z art. 244 ustawy	Wskaźnik planowanej łącznej kwoty spłaty zobowiązań, o której mowa w art. 243 ust. 1 ustawy do dochodów, bez uwzględnienia zobowiązań związku współtworzonego przez jednostkę samorządu terytorialnego, po uwzględnieniu ustawowych wyłączeń przypadających na dany rok	Wskaźnik dochodów bieżących powiększonych o dochody ze sprzedaży majątku oraz pomniejszonych o wydatki bieżące, do dochodów budżetu, ustalony dla danego roku (wskaźnik x jednoroczny)	Dopuszczalny wskaźnik spłaty zobowiązań określony w art. 243 ustawy, po uwzględnieniu wyłączeń, obliczony w oparciu o plan 3 kwartału roku poprzedzającego (wskaźnik ustalony w oparciu o średnią arytmetyczną z 3 x poprzednich lat)	Dopuszczalny wskaźnik spłaty zobowiązań określony w art. 243 ustawy, po uwzględnieniu zobowiązań związku współtworzonego przez jednostkę samorządu terytorialnego oraz po uwzględnieniu ustawowych wyłączeń, obliczonego w oparciu o plan 3 kwartałów roku poprzedzającego rok budżetowy
Lp	9.1	9.2	9.3	9.4	9.5	9.6	9.7
Formuła	$\frac{(2.1.1) + (2.1.3.1) + (5.11)}{(1.1)}$	$\frac{(2.1.1) + (2.1.3.1) + (5.11) + (5.13) + (5.14) + (5.15) + (5.16) + (5.17) + (5.18) + (5.19)}{(1.1)}$		$\frac{(2.1.1) + (2.1.3.1) + (5.11) + (5.13) + (5.14) + (5.15) + (5.16) + (5.17) + (5.18) + (5.19)}{(1.1)}$	$\frac{(1.1) - (1.5) - (1.11) - (1.12) - (1.13) - (1.14) - (1.15) - (1.16) - (1.17) - (1.18) - (1.19)}{(2.1.1) + (2.1.3.1) + (5.11)}$	Średnia z trzech poprzednich lat [9.5]	Średnia z trzech poprzednich lat [9.6]
2016	3,82%	3,82%	0,00	3,82%	5,33%	6,20%	TAK
2017	4,41%	4,41%	0,00	4,41%	13,74%	6,16%	TAK
2018	2,90%	2,90%	0,00	2,90%	13,97%	8,40%	TAK
2019	2,75%	2,75%	0,00	2,75%	15,21%	11,01%	TAK
2020	8,52%	8,52%	0,00	8,52%	22,25%	14,31%	TAK
2021	8,14%	8,14%	0,00	8,14%	22,12%	17,14%	TAK
2022	7,46%	7,46%	0,00	7,46%	21,89%	19,86%	TAK
2023	6,93%	6,93%	0,00	6,93%	21,69%	22,09%	TAK
2024	5,73%	5,73%	0,00	5,73%	20,03%	21,90%	TAK
2025	5,23%	5,23%	0,00	5,23%	20,14%	21,20%	TAK
2026	4,83%	4,83%	0,00	4,83%	20,29%	20,62%	TAK

9) W pozycji wykazuje się w szczególności wyłączenia wynikające z art. 36 ustawy z dnia 7 grudnia 2012 r. o zmianie niektórych ustaw w związku z realizacją ustawy budżetowej oraz wyłączenia związane z emisją obligacji przychodowych. Identyczne wyłączenia dotyczą pozycji 9.6.1.



Wyszczególnienie	Przeznaczenie prognozowanej nadwyżki <sup>10)</sup> budżetowej	w tym na:		Informacje uzupełniające o wybranych rodzajach wydatków budżetowych							
		Splaty kredytów, pożyczek i wykup papierów wartościowych	Wydatki bieżące na wynagrodzenia i składki od nich naliczane	Wydatki związane z funkcjonowaniem organów jednostki samorządu <sup>11)</sup> terytorialnego	Wydatki objęte limitem, o którym mowa w art. 226 ust. 3 pkt 4 ustawy	z tego:			Wydatki inwestycyjne <sup>12)</sup> kontynuowane	Nowe wydatki inwestycyjne <sup>13)</sup>	Wydatki majątkowe w formie dotacji
						bieżące	majątkowe				
Lp	10	10.1	11.1	11.2	11.3	11.3.1	11.3.2		11.4	11.5	11.6
Formula					[11.3.1] + [11.3.2]						
2016	1 569 744,61	1 569 744,61	32 741 301,00	6 459 800,00	1 886 528,00	188 528,00	1 698 000,00		2 666 500,00	2 752 135,41	165 000,00
2017	1 724 244,00	1 724 244,00	30 318 046,09	6 337 500,00	2 095 428,00	195 428,00	1 900 000,00		1 900 000,00	5 892 247,04	0,00
2018	724 244,00	724 244,00	31 227 587,47	6 527 625,00	0,00	0,00	0,00		0,00	9 079 267,04	0,00
2019	724 244,00	724 244,00	32 164 415,09	6 723 425,00	0,00	0,00	0,00		0,00	10 395 267,87	0,00
2020	5 224 244,00	5 224 244,00	33 129 347,54	6 925 000,00	0,00	0,00	0,00		0,00	11 734 232,04	0,00
2021	5 224 244,00	5 224 244,00	34 123 227,97	7 132 750,00	0,00	0,00	0,00		0,00	12 110 514,04	0,00
2022	5 071 302,00	5 071 302,00	35 146 924,81	7 346 650,00	0,00	0,00	0,00		0,00	12 566 892,04	0,00
2023	5 020 341,46	5 020 341,46	36 201 332,55	7 573 650,00	0,00	0,00	0,00		0,00	12 954 837,17	0,00
2024	4 500 000,00	4 500 000,00	37 287 372,53	7 800 850,00	0,00	0,00	0,00		0,00	13 000 000,00	0,00
2025	4 500 000,00	4 500 000,00	38 405 993,71	8 034 850,00	0,00	0,00	0,00		0,00	14 000 000,00	0,00
2026	4 550 000,00	4 550 000,00	39 558 173,52	8 275 850,00	0,00	0,00	0,00		0,00	15 000 000,00	0,00

10) Przeznaczenie nadwyżki budżetowej, inne niż splaty kredytów, pożyczek i wykup papierów wartościowych, wymaga określenia w objaśnieniach do wieloletniej prognozy finansowej.

11) W pozycji wykazuje się kwoty wydatków w ramach zadań własnych klasyfikowanych w dziale 750- Administracja publiczna w rozdziałach właściwych dla organów i urzędów jednostki samorządu terytorialnego (rozdziały od 75017 do 75023).

12) W pozycji wykazuje się wartość inwestycji rozpoczętych co najmniej w poprzednim roku budżetowym, którego dotyczy kolumna.

13) W pozycji wykazuje się wartość nowych inwestycji, które planuje się rozpocząć w roku, którego dotyczy kolumna.

Finansowanie programów, projektów lub zadań realizowanych z udziałem środków, o których mowa w art. 5 ust. 1 pkt 2 i 3 ustawy										
Wyszczególnienie	w tym:			Dochody majątkowe na programy, projekty lub zadania finansowane z udziałem środków, o których mowa w art. 5 ust. 1 pkt 2 i 3 ustawy	w tym:		Wydatki bieżące na programy, projekty lub zadania finansowane z udziałem środków, o których mowa w art. 5 ust. 1 pkt 2 i 3 ustawy	w tym:		Wydatki bieżące na realizację programu, projektu lub zadania wynikające wyłącznie z zawartych umów z podmiotem dysponującym środkami, o których mowa w art. 5 ust. 1 pkt 2 ustawy
	Dochody bieżące na programy, projekty lub zadania finansowane z udziałem środków, o których mowa w art. 5 ust. 1 pkt 2 i 3 ustawy	środki określone w art. 5 ust. 1 pkt 2 ustawy	w tym:		środki określone w art. 5 ust. 1 pkt 2 ustawy	w tym:				
			środki określone w art. 5 ust. 1 pkt 2 ustawy wyłącznie z zawartych umów na realizację programu, projektu lub zadania 14)			środki określone w art. 5 ust. 1 pkt 2 ustawy wyłącznie z zawartych umów na realizację programu, projektu lub zadania		środki określone w art. 5 ust. 1 pkt 2 ustawy wyłącznie z zawartych umów na realizację programu, projektu lub zadania	środki określone w art. 5 ust. 1 pkt 2 ustawy wyłącznie z zawartych umów na realizację programu, projektu lub zadania	
Lp	12.1	12.1.1	12.1.1.1	12.2	12.2.1	12.2.1.1	12.3	12.3.1	12.3.2	
Formula										
2016	165 765,61	165 765,61	0,00	0,00	0,00	0,00	188 528,00	165 765,61	0,00	0,00
2017	0,00	0,00	0,00	0,00	0,00	0,00	195 428,00	0,00	0,00	0,00
2018	0,00	0,00	0,00	0,00	0,00	0,00	0,00	0,00	0,00	0,00
2019	0,00	0,00	0,00	0,00	0,00	0,00	0,00	0,00	0,00	0,00
2020	0,00	0,00	0,00	0,00	0,00	0,00	0,00	0,00	0,00	0,00
2021	0,00	0,00	0,00	0,00	0,00	0,00	0,00	0,00	0,00	0,00
2022	0,00	0,00	0,00	0,00	0,00	0,00	0,00	0,00	0,00	0,00
2023	0,00	0,00	0,00	0,00	0,00	0,00	0,00	0,00	0,00	0,00
2024	0,00	0,00	0,00	0,00	0,00	0,00	0,00	0,00	0,00	0,00
2025	0,00	0,00	0,00	0,00	0,00	0,00	0,00	0,00	0,00	0,00
2026	0,00	0,00	0,00	0,00	0,00	0,00	0,00	0,00	0,00	0,00

14) W pozycji 12.1.1.1, 12.2.1.1, 12.3.2, 12.4.2., 12.5.1, 12.6.1, 12.7.1 oraz 12.8.1. wykazuje się wyłącznie kwoty wynikające z umów na realizację programu, projektu lub zadania zawartych na dzień uchwalenia prognozy, a nieplanowanych do zawarcia w okresie prognozy.

Wyszczególnienie	Wydatki majątkowe na projekty lub zadania finansowane z udziałem środków, o których mowa w art. 5 ust. 1 pkt 2 i 3 ustawy		w tym:		Wydatki majątkowe na realizację programu, projektu lub zadania wynikające wyłącznie z zawartych umów z podmiotem dysponującym środkami, o których mowa w art. 5 ust. 1 pkt 2 ustawy	Wydatki na wkład krajowy w związku z umową na realizację programu, projektu lub zadania finansowanego z udziałem środków, o których mowa w art. 5 ust. 1 pkt 2 ustawy bez względu na stopień finansowania tymi środkami	Wydatki na wkład krajowy w związku z umową na realizację programu, projektu lub zadania finansowanego w co najmniej 60% środkami, o których mowa w art. 5 ust. 1 pkt 2 ustawy <sup>15)</sup>	w tym:		Przychody z tytułu kredytów, pożyczek, emisji papierów wartościowych powstające w związku z umową na realizację programu, projektu lub zadania finansowanego z udziałem środków, o których mowa w art. 5 ust. 1 pkt 2 ustawy bez względu na stopień finansowania tymi środkami	w tym:						
	Wydatki majątkowe na projekty lub zadania finansowane z udziałem środków, o których mowa w art. 5 ust. 1 pkt 2 i 3 ustawy	12.4	12.4.1					12.4.2	12.5		12.5.1		12.6	12.6.1		12.7	12.7.1
			finansowane środkami określonymi w art. 5 ust. 1 pkt 2 ustawy								w związku z już zawartą umową na realizację programu, projektu lub zadania						
Lp		12.4	12.4.1		12.4.2	12.5	12.5.1		12.6	12.6.1		12.7	12.7.1				
Formula																	
2016		0,00	0,00		0,00	0,00	0,00		0,00	0,00		0,00	0,00				
2017		0,00	0,00		0,00	0,00	0,00		0,00	0,00		0,00	0,00				
2018		0,00	0,00		0,00	0,00	0,00		0,00	0,00		0,00	0,00				
2019		0,00	0,00		0,00	0,00	0,00		0,00	0,00		0,00	0,00				
2020		0,00	0,00		0,00	0,00	0,00		0,00	0,00		0,00	0,00				
2021		0,00	0,00		0,00	0,00	0,00		0,00	0,00		0,00	0,00				
2022		0,00	0,00		0,00	0,00	0,00		0,00	0,00		0,00	0,00				
2023		0,00	0,00		0,00	0,00	0,00		0,00	0,00		0,00	0,00				
2024		0,00	0,00		0,00	0,00	0,00		0,00	0,00		0,00	0,00				
2025		0,00	0,00		0,00	0,00	0,00		0,00	0,00		0,00	0,00				
2026		0,00	0,00		0,00	0,00	0,00		0,00	0,00		0,00	0,00				

15) Przez program, projekt lub zadanie finansowane w co najmniej 60% środkami, o których mowa w art. 5 ust. 1 pkt 2 ustawy, należy rozumieć także taki program, projekt lub zadanie przynoszące dochód, dla których poziom finansowania ze środków, o których mowa w art. 5 ust. 1 pkt 2 ustawy, ustala się po odliczeniu zdyskontowanego dochodu obliczanego zgodnie z przepisami Unii Europejskiej dotyczącymi takiego programu, projektu lub zadania.

Wyszczególnienie	Kwoty dotyczące przejęcia i spłaty zobowiązań po samodzielnym publicznych zakładach opieki zdrowotnej oraz pokrycia ujemnego wyniku									
	Przychody z tytułu kredytów, pożyczek, emisji papierów wartościowych powstałe w związku z zawartą po dniu 1 stycznia 2013 r. umową na realizację programu, projektu lub zadania finansowanego w co najmniej 60% środkami, o których mowa w art. 5 ust. 1 pkt 2 ustawy	w tym:		Kwota zobowiązań wynikających z przejęcia przez jednostkę samorządu terytorialnego zobowiązań po likwidowanych i przekształcanych samodzielnych zakładach opieki zdrowotnej	Dochody budżetowe z tytułu dotacji celowej z budżetu państwa, o której mowa w art. 196 ustawy z dnia 15 kwietnia 2011 r. o działalności leczniczej (Dz. U. z 2013 r. poz. 217, z późn. zm.)	Wysokość zobowiązań podlegających umorzeniu, o którym mowa w art. 190 ustawy o działalności leczniczej	Wydatki na spłatę przejętych zobowiązań samodzielnego publicznego zakładu opieki zdrowotnej przekształconego na zasadach określonych w przepisach o działalności leczniczej	Wydatki na spłatę przejętych zobowiązań samodzielnego publicznego zakładu opieki zdrowotnej likwidowanego na zasadach określonych w przepisach o działalności leczniczej	Wydatki na spłatę zobowiązań samodzielnego publicznego zakładu opieki zdrowotnej przejętych do końca 2011 r. na podstawie przepisów o zakładach opieki zdrowotnej	Wydatki bieżące na pokrycie ujemnego wyniku finansowego publicznego zakładu opieki zdrowotnej
Lp	12.8	12.8.1		13.1	13.2	13.3	13.4	13.5	13.6	13.7
Formuła										
2016	0,00	0,00	0,00	0,00	0,00	0,00	0,00	0,00	0,00	0,00
2017	0,00	0,00	0,00	0,00	0,00	0,00	0,00	0,00	0,00	0,00
2018	0,00	0,00	0,00	0,00	0,00	0,00	0,00	0,00	0,00	0,00
2019	0,00	0,00	0,00	0,00	0,00	0,00	0,00	0,00	0,00	0,00
2020	0,00	0,00	0,00	0,00	0,00	0,00	0,00	0,00	0,00	0,00
2021	0,00	0,00	0,00	0,00	0,00	0,00	0,00	0,00	0,00	0,00
2022	0,00	0,00	0,00	0,00	0,00	0,00	0,00	0,00	0,00	0,00
2023	0,00	0,00	0,00	0,00	0,00	0,00	0,00	0,00	0,00	0,00
2024	0,00	0,00	0,00	0,00	0,00	0,00	0,00	0,00	0,00	0,00
2025	0,00	0,00	0,00	0,00	0,00	0,00	0,00	0,00	0,00	0,00
2026	0,00	0,00	0,00	0,00	0,00	0,00	0,00	0,00	0,00	0,00



# Wykaz przedsięwzięć do WPF

Załącznik Nr 2 do Uchwały Nr XVIII...../16 Rady Gminy Jasienica z dnia 28 kwietnia 2016 roku

kwoty w  
zł

L.p.	Nazwa i cel	Jednostka odpowiedzialna lub koordynująca	Okres realizacji		Łączne nakłady finansowe	Limit 2016	Limit 2017	Limit 2018	Limit 2019	Limit 2020
			od	do						
1	Wydatki na przedsięwzięcia-ogółem (1.1+1.2+1.3)				4 032 669,00	1 886 528,00	2 095 428,00	0,00	0,00	0,00
1.a	- wydatki bieżące				397 549,00	188 528,00	195 428,00	0,00	0,00	0,00
1.b	- wydatki majątkowe				3 635 120,00	1 698 000,00	1 900 000,00	0,00	0,00	0,00
1.1	Wydatki na programy, projekty lub zadania związane z programami realizowanymi z udziałem środków, o których mowa w art.5 ust.1 pkt 2 i 3 ustawy z dnia 27 sierpnia 2009 r. o finansach publicznych (Dz.U.Nr 157, poz.1240, z późn.zm.), z tego:				397 549,00	188 528,00	195 428,00	0,00	0,00	0,00
1.1.1	- wydatki bieżące				397 549,00	188 528,00	195 428,00	0,00	0,00	0,00
1.1.1.1	Powiat bielski - Partnerstwo, Integracja, Aktywizacja - realizacja projektu w ramach Regionalnego Programu Operacyjnego Województwa Śląskiego na lata 2014-2020	Gminny Ośrodek Pomocy Społecznej w Jasienicy	2015	2017	397 549,00	188 528,00	195 428,00	0,00	0,00	0,00
1.1.2	- wydatki majątkowe				0,00	0,00	0,00	0,00	0,00	0,00
1.2	Wydatki na programy, projekty lub zadania związane z umowami partnerstwa publiczno-prywatnego, z tego:				0,00	0,00	0,00	0,00	0,00	0,00
1.2.1	- wydatki bieżące				0,00	0,00	0,00	0,00	0,00	0,00
1.2.2	- wydatki majątkowe				0,00	0,00	0,00	0,00	0,00	0,00
1.3	Wydatki na programy, projekty lub zadania pozostałe (inne niż wymienione w pkt 1.1 i 1.2),z tego				3 635 120,00	1 698 000,00	1 900 000,00	0,00	0,00	0,00
1.3.1	- wydatki bieżące				0,00	0,00	0,00	0,00	0,00	0,00
1.3.2	- wydatki majątkowe				3 635 120,00	1 698 000,00	1 900 000,00	0,00	0,00	0,00



L.p.	Nazwa i cel	Jednostka odpowiedzialna lub koordynująca	Okres realizacji		Łączne nakłady finansowe	Limit 2016	Limit 2017	Limit 2018	Limit 2019	Limit 2020
			od	do						
1.3.2.1	Budowa sieci wodociągowej w Gminie Jasienica	Urząd Gminy Jasienica	2016	2017	1 025 000,00	225 000,00	800 000,00	0,00	0,00	0,00
1.3.2.2	Nadbudowa istniejącego budynku Ochotniczej Straży Pożarnej w Grodźcu - opracowanie dokumentacji projektowo - kosztorysowej	Urząd Gminy Jasienica	2015	2016	23 000,00	23 000,00	0,00	0,00	0,00	0,00
1.3.2.3	Rozbudowa oraz termomodernizacja istniejącego budynku OSP w Mazańcowicach - opracowanie dokumentacji projektowo - kosztorysowej	Urząd Gminy Jasienica	2015	2016	1 037 120,00	1 000 000,00	0,00	0,00	0,00	0,00
1.3.2.4	Termomodernizacja ZSP w Wieszczętach	Urząd Gminy Jasienica	2016	2017	1 000 000,00	400 000,00	600 000,00	0,00	0,00	0,00
1.3.2.5	Zaplecze gospodarczo - sportowe w Rudzicy	Urząd Gminy Jasienica	2016	2017	550 000,00	50 000,00	500 000,00	0,00	0,00	0,00



[illegible]

## **Objaśnienia do przyjętych wielkości w Wieloletniej Prognozie Finansowej**

### **I. Prognoza dochodów**

**Dochody bieżące** w roku 2016 przyjęto w kwocie 74 553 849,83 złotych, a w latach 2017-2026 przyjęto wzrost tych dochodów o 3-4%.

Dochody bieżące zawierają środki unijne na zadania bieżące:

- na realizację projektu "Powiat bielski - Partnerstwo, Integracja, Aktywizacja" w kwocie 165 765,61 zł. Realizacja w/w projektu w ramach Regionalnego Programu Operacyjnego Województwa Śląskiego na lata 2014-2020.

### **Dochody majątkowe**

W roku 2016 założono wpływ dochodów ze sprzedaży majątku (nieruchomość w Międzyrzeczu Dolnym - 71 ha Jasienicka Niskoemisyjna Strefa Ekonomiczna) w kwocie 3 500 000,00 złotych, w roku 2017 w kwocie 2 000 000,00 złotych (nieruchomość w Międzyrzeczu Dolnym - 71 ha Jasienicka Niskoemisyjna Strefa Ekonomiczna).

- W latach 2017-2026 nie uwzględniono dotacji na inwestycje ze względu na brak informacji w tym zakresie.
- Środki unijne na inwestycje :
  - 1) otrzymano refundację poniesionych w latach 2014-2015 środków na realizację zadania "Termomodernizacja budynku Szkoły podstawowej w Świętoszówce" w kwocie 263 378,97 złotych,
  - 2) otrzymano refundację w wysokości 2 148 907,75 złotych poniesionych w roku 2015 środków na realizację zadania "Kompleksowe uzbrojenie terenu przeznaczonego pod działalność gospodarczą w Międzyrzeczu Dolnym w Gminie Jasienica"

### **II. Prognoza wydatków**

**Wydatki bieżące** - w roku 2016 przyjęto w kwocie 73 749 114,81 złotych, a w latach 2017-2026 założono oszczędności w wydatkach bieżących.

**Wydatki majątkowe** - przyjęto zadania do realizacji w roku 2016 zgodnie z Uchwałą Budżetową Gminy Jasienica na rok 2016 i zmianami budżetu gminy .

### **III. Prognoza przychodów**

W roku 2016 założono przychody w kwocie 154 499,39 złotych, z tytułu wolnych środków w kwocie 154 499,39 złotych.

W latach 2017-2026 nie założono przychodów w planowanych budżetach gminy.

#### **IV. Prognoza rozchodów**

W roku 2016 założono rozchody w kwocie 1 724 244,00 złotych, z tytułu spłaty otrzymanych krajowych pożyczek i kredytów.

W roku 2017 założono rozchody w kwocie 1 724 244,00 złotych, z tytułu spłaty otrzymanych krajowych pożyczek i kredytów.

W roku 2018 założono rozchody w kwocie 724 244,00 złotych, z tytułu spłaty otrzymanych krajowych pożyczek.

W roku 2019 założono rozchody w kwocie 724 244,00 złotych, z tytułu spłaty otrzymanych krajowych pożyczek.

W roku 2020 założono rozchody w kwocie 5 224 244,00 złotych, z tytułu spłaty otrzymanych krajowych pożyczek i wykupu obligacji na rynku krajowym.

W roku 2021 założono rozchody w kwocie 5 224 244,00 złotych, z tytułu spłaty otrzymanych krajowych pożyczek i wykupu obligacji na rynku krajowym.

W roku 2022 założono rozchody w kwocie 5 071 302,00 złotych, z tytułu spłaty otrzymanych krajowych pożyczek i wykupu obligacji na rynku krajowym.

W roku 2023 założono rozchody w kwocie 5 020 341,46 złotych z tytułu spłaty otrzymanych krajowych pożyczek i wykupu obligacji na rynku krajowym.

W roku 2024 założono rozchody w kwocie 4 500 000,00 złotych, z tytułu wykupu obligacji na rynku krajowym.

W roku 2025 założono rozchody w kwocie 4 500 000,00 złotych, z tytułu wykupu obligacji na rynku krajowym.

W roku 2026 założono rozchody w kwocie 4 550 000,00 złotych, z tytułu wykupu obligacji na rynku krajowym.

#### **V. Przeznaczenie nadwyżki lub sposób sfinansowania deficytu**

W roku 2016 nadwyżka budżetu w kwocie 1 569 744,61 złotych przeznaczona zostanie na spłatę zaciągniętych pożyczek krajowych i kredytów krajowych.

W roku 2017 nadwyżka budżetu w kwocie 1 724 244,00 złotych przeznaczona zostanie na spłatę zaciągniętych pożyczek krajowych i kredytów.

W roku 2018 nadwyżka budżetu w kwocie 724 244,00 złotych przeznaczona zostanie na spłatę zaciągniętych pożyczek krajowych.

W roku 2019 nadwyżka budżetu w kwocie 724 244,00 złotych przeznaczona zostanie na spłatę zaciągniętych pożyczek krajowych.

W roku 2020 nadwyżka budżetu w kwocie 5 224 244,00 złotych przeznaczona zostanie na spłatę zaciągniętych pożyczek krajowych i wykup obligacji na rynku krajowym.

W roku 2021 nadwyżka budżetu w kwocie 5 224 244,00 złotych przeznaczona zostanie na spłatę zaciągniętych pożyczek krajowych i wykup obligacji na rynku krajowym.

W roku 2022 nadwyżka budżetu w kwocie 5 071 302,00 złotych przeznaczona zostanie na spłatę zaciągniętych pożyczek krajowych i wykup obligacji na rynku krajowym.

W roku 2023 nadwyżka budżetu w kwocie 5 020 341,46 złotych przeznaczona zostanie na spłatę

zaciągniętych pożyczek krajowych i wykup obligacji na rynku krajowym.

W roku 2024 nadwyżka budżetu w kwocie 4 500 000,00 złotych przeznaczona zostanie na wykup obligacji na rynku krajowym.

W roku 2025 nadwyżka budżetu w kwocie 4 500 000,00 złotych przeznaczona zostanie na wykup obligacji na rynku krajowym.

W roku 2026 nadwyżka budżetu w kwocie 4 550 000,00 złotych przeznaczona zostanie na wykup obligacji na rynku krajowym.

W związku z wejściem w życie z dniem 27 sierpnia 2014 roku Rozporządzenia Ministra Finansów (Dz.U. poz. 1127 z dnia 26 sierpnia 2014 roku), zmieniające rozporządzenie w sprawie wieloletniej prognozy finansowej jednostki samorządu terytorialnego, wzór wieloletniej prognozy finansowej został rozbudowany o sekcję 16 o następującej treści:

**16. Stopnie niezachowania relacji określonych w art. 242-244 ustawy w przypadku określonym w .....ustawy**

16.1

Stopień niezachowania relacji zrównoważenia wydatków bieżących, o której mowa w poz.8.2 0,00

16.2.

Stopień niezachowania wskaźnika spłaty zobowiązań, o którym mowa w poz. 9.7 0,00

16.3

Stopień niezachowania wskaźnika spłaty zobowiązań, o którym mowa w poz. 9.7.1 0,00