

**UCHWAŁA NR V / 54 /2003**  
**RADY GMINY JASZENICA**  
**Z DNIA 06 MARCA 2003 ROKU**

**w sprawie przyjęcia Programu współpracy władz Gminy Jasienica z organizacjami pozarządowymi „Lokalne Partnerstwo”.**

Na podstawie art. 18 ust. 2 pkt 15) ustawy z dnia 8 marca 1990 r. o samorządzie gminnym (j.t.: Dz. U. z 2001 r. Nr 142, poz. 1591, z późn. zm.) oraz art. 118 ust. 3 ustawy z dnia 26 listopada 1998 r. o finansach publicznych (j.t Dz. U. 2003 roku Nr 15, poz. 148)

**Rada Gminy Jasienica uchwala, co następuje:**

**§ 1**

Przyjmuje się do realizacji **Program współpracy władz Gminy Jasienica z organizacjami pozarządowymi „Lokalne Partnerstwo”**, stanowiący załącznik nr 1 do niniejszej uchwały.

**§ 2**

Wykonanie uchwały powierza się Wójtowi Gminy Jasienica.

**§ 3**

Uchwała wchodzi w życie z dniem podjęcia i podlega ogłoszeniu na tablicy ogłoszeń Urzędu Gminy w Jasienicy oraz w lokalnej prasie.

PRZEWODNICZĄCY RADY

  
Jerzy Czudek

Załącznik Nr 1  
do Uchwały Nr V/54/2003  
Rady Gminy Jasienica  
z dnia 06 marca 2003 roku

## **LOKALNE PARTNERSTWO**

*Program współpracy władz Gminy Jasienica  
z organizacjami pozarządowymi*

<b>I.</b>	<b>WSTĘP .....</b>	<b>3</b>
<b>II.</b>	<b>Cele programu .....</b>	<b>4</b>
	1. Cel główny .....	4
	2. Cele dodatkowe .....	4
	3. Cel długofalowy .....	5
<b>III.</b>	<b>Uczestnicy programu .....</b>	<b>5</b>
	1. Organizacje pozarządowe .....	5
	2. Władze gminy .....	5
<b>IV.</b>	<b>Przedmiot współpracy .....</b>	<b>5</b>
	1. Wskazania .....	5
	2. Ograniczenia .....	6
<b>V.</b>	<b>Generalne zasady Programu .....</b>	<b>6</b>
<b>VI.</b>	<b>Formy dofinansowywania działań organizacji ze środków gminnych .....</b>	<b>6</b>
	1. Dotacje .....	7
	2. Zadania zlecone i kontrakty .....	7
<b>VII.</b>	<b>Pozafinansowe formy pomocy i współpracy .....</b>	<b>7</b>
	1. Poradnictwo i szkolenia .....	7
	2. Poparcie starań o środki ze źródeł zewnętrznych .....	7
	3. Wspólne reprezentowanie miasta na zewnątrz – pomoc w kontaktach .....	7
	4. Usprawnienie obiegu informacji .....	8
<b>VIII.</b>	<b>Dodatek I: Wytyczne podmiotowe do Programu Lokalne Partnerstwo .....</b>	<b>9</b>
	1. Ogólne kryteria kwalifikacyjne podmiotów do udziału w programie .....	9
	2. Specyfikacja rodzajów podmiotów właściwych do udziału w Programie .....	9
<b>IX.</b>	<b>Dodatek II: Wytyczne przedmiotowe Programu Lokalne Partnerstwo .....</b>	<b>11</b>
	1. Ogólne określenie przedmiotu Programu .....	11
	2. Wskazania przedmiotowe .....	12
	3. Ograniczenia przedmiotowe przyznawania dotacji .....	12

## I. WSTĘP

---

Cechą demokratycznego społeczeństwa obywatelskiego jest dobrowolna aktywność obywateli w sprawach, które oni sami uznają za ważne dla życia swojej społeczności. Obywatele biorą udział w życiu publicznym nie tylko poprzez udział w wyborach, ale również działając ochotniczo na rzecz dobra publicznego w wielu organizacjach, nie nastawionych na zysk, a zaspakajających istotne potrzeby społeczne. Działalność obywatelska umacnia zatem świadomość odpowiedzialności za swoje otoczenie i wspólnotę lokalną.

Ta sfera aktywności obywatelskiej, umiejscowiona między sektorem publicznym (władzą) a prywatnym (biznesem), to **organizacje pozarządowe**, zwane często *trzecim sektorem*. Organizacje te działają w niezwykle ważnej dziedzinie życia społecznego, której nie zagospodarowuje ani władza publiczna, ani prywatna przedsiębiorczość.

W skali lokalnej, gdzie władza samorządowa reprezentuje sektor publiczny, powstaje naturalna potrzeba współpracy samorządu z organizacjami pozarządowymi. Zarówno bowiem Rada Gminy czy Wójt, jak i stowarzyszenia, fundacje czy niesformalizowane grupy aktywnych obywateli – działają dla dobra wspólnoty samorządowej. Celem funkcjonowania Gminy jest zaspokajanie zbiorowych potrzeb jej mieszkańców, zaś sprawne funkcjonowanie organizacji pozarządowych pozwala na istotne odciążenie sektora publicznego w realizacji niektórych zadań. Działalność organizacji pozarządowych pozwala na efektywniejsze zaspokajanie potrzeb konkretnych grup mieszkańców, dzięki dobremu rozpoznaniu potrzeb i podejmowaniu przedsięwzięć nie obejmowanych przez struktury Gminy.

Tak więc, chociaż władze gminne i organizacje pozarządowe stawiają sobie odmienne zadania i zaspakajają inne potrzeby mieszkańców, nie ma wątpliwości, że podejmując współpracę – stwarzają szansę na lepsze, bo całościowe, zrealizowanie wspólnego celu: poprawy jakości życia mieszkańców gminy.

To fundamentalne przekonanie legło u podstaw decyzji o podjęciu systematycznej współpracy władz Gminy Jasienica z organizacjami pozarządowymi.

## II. CELE PROGRAMU

---

### 1. Cel główny

Celem Programu „Lokalne Partnerstwo” jest udzielanie przez władze Gminy Jasienica pomocy wartościowym przedsięwzięciom organizacji pozarządowych, podejmowanym w ramach ich statutowej aktywności, poprzez:

- a) stworzenie systemu stałej, partnerskiej współpracy władz Gminy Jasienica z organizacjami pozarządowymi,
- b) uzupełnianie działań gminy komplementarnymi działaniami organizacji pozarządowych.

### 2. Cele dodatkowe

Dodatkowymi celami Programu „Lokalne Partnerstwo” są:

- a) efektywniejsze wydatkowanie środków publicznych,
- b) umacnianie poczucia podmiotowości mieszkańców,
- c) wspomaganie i edukowanie lokalnych liderów,
- d) uzyskanie możliwości wczesnego reagowania na problemy lokalne,
- e) usprawnienie komunikacji władz gminy z opinią publiczną.

#### *a) Efektywniejsze wydatkowanie środków publicznych*

Organizacje pozarządowe w ramach swej działalności statutowej podejmują także działanie, które należą do zadań własnych gminy (np. zapobieganie patologiom społecznym, edukacja, ochrona środowiska itp.). Często w takich obszarach organizacje są efektywniejsze od administracji. Dzięki pracy wolontarytycznej, ochotniczej i lepszemu rozpoznaniu potrzeb – za te same środki potrafią rozwiązać więcej problemów społecznych. Prowadzenie aktywnej współpracy z nimi i częściowa redystrybucja środków publicznych za ich pośrednictwem, zwiększa więc finansową efektywność zarządzania gminą.

#### *b) Umacnianie poczucia podmiotowości mieszkańców*

Organizacje pozarządowe umacniają poczucie podmiotowości mieszkańców. Stwarza to możliwość współpracy samorządu i organizacji pozarządowych na zasadach partnerskich: pomocniczości i niezależności oraz wzajemnych świadczeń zbliżonych do zasad wolnego rynku, a tym samym umacnia w świadomości społecznej poczucie odpowiedzialności za siebie, swoje otoczenie i wspólnotę lokalną.

#### *c) Wspomaganie i edukowanie lokalnych liderów*

Organizacje pozarządowe są inkubatorem dla osób podejmujących aktywność, miejscem kształcenia autentycznych liderów. Dla jakości i profesjonalizmu ich pracy istotne znaczenie ma wymiana doświadczeń i współpraca z sektorem publicznym, w szczególności z organami samorządu terytorialnego.

#### *d) Możliwość wczesnego reagowania na problemy lokalne*

Organizacje pozarządowe powstają w odpowiedzi na problemy, często zanim te problemy zostaną zauważone przez instytucje publiczne. Ich aktywność – wyrażająca się w samopomocy rodzinnej, sąsiedzkiej i środowiskowej, w aktywności sportowej, kulturalnej i proekologicznej – zapobiega w zarodku powstawaniu wielu problemów, a nawet patologii społecznych. Wynikiem jest oczywista korzyść: odciążenie samorządu lokalnego od zwalczania skutków takich problemów.

e) *Usprawnienie komunikacji z opinią publiczną.*

Organizacje pozarządowe są wreszcie bardzo cennym wyrazicielem (a także współtwórcą) opinii społecznej gminy. Ma to istotne znaczenie dla władz gminnych, które tą drogą najefektywniej odbierają od społeczności lokalnej sygnały zwrotne. Stąd potrzebny jest system współpracy dający organizacjom możliwość wyrażania, a samorządowi – możliwość wysłuchiwania głosu opinii publicznej.

### 3. Cel długofalowy

Długofalowym celem Programu „Lokalne Partnerstwo” jest rozwijanie autentycznej, bogatej tkanki funkcjonowania społeczeństwa obywatelskiego w społeczności lokalnej. W dłuższej perspektywie Program powinien przyczynić się do poczucia mieszkańców, że ich potrzeby społeczne są zaspakajane w szerokim zakresie, a wspólnota samorządowa funkcjonuje prawidłowo.

## III. UCZESTNICZY PROGRAMU

---

### 1. Organizacje pozarządowe.

Program obejmuje swym zasięgiem wszystkie zainteresowane organizacje pozarządowe działające na terenie gminy Jasienica, zarówno o zasięgu lokalnym, jak i oddziały organizacji ponadlokalnych.

Ponieważ polski system prawny nie zna pojęcia *organizacji pozarządowej* istnieje potrzeba szczegółowego określenia podmiotowej właściwości do uczestnictwa w Programie: zadanie to spełnia *Dodatek I: „Wytoczne podmiotowe”*.

Ileokroć w Programie „Lokalne Partnerstwo” mowa jest o „organizacjach pozarządowych” – rozumie się przez to podmioty wymienione w „*Wytocznych podmiotowych*”, jako właściwe do uczestnictwa w Programie.

### 2. Władze Gminy

W ramach Programu „Lokalne Partnerstwo” partnerem ze strony władz gminy jest Rada Gminy Jasienica i jej stałe komisje oraz Wójt Gminy. W sprawach szczegółowych Wójt Gminy reprezentują odpowiednie jednostki organizacyjne Urzędu Gminy.

## IV. PRZEDMIOT WSPÓŁPRACY

---

### 1. Wskazania

Przedmiotem współpracy może być każde przedsięwzięcie podejmowane przez organizacje pozarządowe lub samorząd, co do którego obie strony wyrażają wolę współpracy.

Warunkiem niezbędnym jest, aby efekt przedsięwzięcia (choćby pośredni) oddziaływał na korzyść mieszkańców Gminy Jasienicy.

W szczególności współpraca będzie się koncentrować w dziedzinach wymienionych w *Dodatku II: Wydatki przedmiotowe do Programu „Lokalne Partnerstwo”* w punkcie 2: „Wskazania przedmiotowe”.



## 2. Ograniczenia.

Przedmiotem współpracy w ramach Programu „Lokalne Partnerstwo” nie mogą być przedsięwzięcia polityczne, religijne, przedsięwzięcia z obszaru sportu profesjonalnego i przedsięwzięcia nastawione na zysk. Szczegóły zawiera *Dodatek II: Wytyczne przedmiotowe Programu „Lokalne Partnerstwo”*.

## V. GENERALNE ZASADY PROGRAMU

---

Program „Lokalne Partnerstwo” opiera się na następujących sześciu generalnych zasadach:

1. **zasada pomocniczości:** władze samorządowe udzielają pomocy organizacjom pozarządowym, w niezbędnym zakresie uzasadnionym potrzebami wspólnoty samorządowej,
2. **zasada niezależności:** władze samorządowe i organizacje nie pretendują do narzucania sobie nawzajem zadań, szanując swą autonomię; mogą natomiast zgłaszać wzajemnie propozycje i deklarują gotowość wysłuchania podobnych propozycji z drugiej strony;
3. **zasada finansowania przedmiotowego** – środki finansowe z programu są przyznawane na określone przedsięwzięcia, a nie dla określonych podmiotów;
4. **zasada wspierania podmiotowego** - pozafinansowe formy pomocy: konsultacje, szkolenia, ułatwianie kontaktów, rekomendacje i gwarancje – są skierowane podmiotowo, do konkretnych organizacji pozarządowych;
5. **zasada korzyści publicznej:** pierwszeństwo w dostępie do środków finansowych programu mają zadania, których pozytywne skutki będą dotyczyły możliwie szerokiego grona mieszkańców gminy lub które w inny sposób będą realizować ważną korzyść publiczną;
6. **zasada pozyskiwania dodatkowych środków finansowania** projektów zewnętrznych programów pomocowych.

## VI. FORMY DOFINANSOWYWANIA DZIAŁAŃ ORGANIZACJI ZE ŚRODKÓW GMINNYCH

---

Generalnie, środki budżetowe mogą być tylko jednym z wielu, nie zaś jedynym źródłem finansowania działalności organizacji pozarządowych w Gminie Jasienica. Musi wzrastać udział środków własnych organizacji, sponsorów prywatnych, funduszy pomocowych lub dotacji państwowych. Jeśli zaś chodzi o dofinansowanie działalności organizacji pozarządowych z budżetu gminy – można wyróżnić w nim dwa generalne kierunki:

1. dofinansowanie zadań inicjowanych i realizowanych przez same organizacje pozarządowe (dotacje, udzielanie zleceń i kontraktowanie usług)
2. finansowanie zadań realizowanych przez organizacje z inicjatywy Rady Gminy i Wójta Gminy Jasienica (udzielanie zleceń i kontraktowanie usług)

### 1. Dotacje

Wójt Gminy Jasienica przyznaje dotacje dla organizacji pozarządowych, realizujących zadania własne gminy. Rada Gminy ustali w poszczególnych działach i rozdziałach ogólne kwoty przeznaczone w danym roku budżetowym na dotacje.

## 2. Zadania zlecone i kontrakty.

Zamówienia publiczne władz gminnych na usługi z obszaru aktywności trzeciego sektora będą przygotowywane tak, aby umożliwić uczestnictwo w procedurach także organizacjom pozarządowym. Dotyczy to w szczególności etapu formułowania specyfikacji istotnych warunków zamówienia. Intencją władz gminnych jest możliwie szerokie kontraktowanie usług organizacji pozarządowych dla gminy. Wymaga to jednak rozwijania wśród organizacji gotowości do przyjmowania takich zamówień.

## VII. POZAFINANSOWE FORMY POMOCY I WSPÓŁPRACY

Znaczenie pozafinansowych form pomocy dla organizacji pozarządowych powinno stopniowo rosnąć. Główne kierunki to: organizowanie poradnictwa i szkoleń, pomoc organizacjom w zdobywaniu środków ze źródeł zewnętrznych, współpraca w reprezentowaniu Gminy Jasienica na zewnątrz i organizowanie systemu obiegu informacji.

### 1. Doradztwo i szkolenia.

Organizacje pozarządowe powinny zdobywać i stopniowo rozwijać podstawy stabilnej działalności: stałe finansowanie, przeszkolony personel, stabilne warunki lokalowe i techniczno-organizacyjne. W tym celu organizacje muszą rozwijać wiele nowych umiejętności, jak np. umiejętność pozyskiwania środków na swoją działalność z innych, niż budżet gminy, źródeł finansowania.

### 2. Poparcie starań o środki ze źródeł zewnętrznych.

Jednym z ważnych celów programu jest przygotowanie organizacji pozarządowych działających na terenie gminy Jasienica do pozyskiwania przez nie środków na realizowane przedsięwzięcia bezpośrednio ze źródeł zewnętrznych. Oprócz szkoleń w zakresie przygotowywania projektów i pisanie wniosków aplikacyjnych – władze gminy wspierają starania organizacji pozarządowych o środki pomocowe, opiniując pozytywnie wnioski i wspierając w miarę możliwości dotacjami projekty aplikujące do tych środków. Podobne poparcie władz gminy udzielają staraniom organizacji o pozyskanie prywatnych sponsorów.

### 3. Wspólne reprezentowanie Gminy Jasienica na zewnątrz – pomoc w kontaktach

Władze gminy uznają zasadę, że kontakty zagraniczne Gminy Jasienica, w tym kontakty z miastami partnerskimi, powinny być jak najszerszymi kontaktami społeczności lokalnych. Stąd organizacje pozarządowe gminy Jasienica mogą ubiegać się o włączanie ich do programu oficjalnych kontaktów zagranicznych gminy Jasienica.

### 4. Usprawnienie obiegu informacji

Obieg informacji jest warunkiem dobrej współpracy. Szczególnie istotne jest:

- a) zorganizowanie systemu informacji dla organizacji pozarządowych,
- b) wysłuchiwanie przez samorząd informacji zwrotnej i wniosków organizacji,
- c) informacja o realizowanych wspólnie przedsięwzięciach.

a) *System informacji dla organizacji pozarządowych*



Formą pomocy gminy dla organizacji pozarządowych będzie zorganizowanie systemu obiegu informacji przydatnej dla organizacji pozarządowych. System będzie docelowo zawierał co najmniej:

- ◆ pełną informację o samych organizacjach ułatwiającą nawiązywanie kontaktów,
- ◆ informację o środkach gminnych dofinansowujących działania organizacji pozarządowych (dotacjach),
- ◆ informację o pozafinansowych formach pomocy: szkoleniach, konsultacjach,
- ◆ informację o możliwościach kontaktów międzynarodowych,
- ◆ informację o środkach i świadczeniach z zewnętrznych źródeł pomocowych.

VIII. DODATEK I:  
WYTYCZNE PROGRAMOWE DO PROGRAMU „LOKALNE PARTNERSTWO”

---

**I. Ogólne kryteria kwalifikacji podmiotów do udziału w Programie „Lokalne Partnerstwo”**

Organizacje pozarządowe uczestniczące w programie muszą spełnić następujące kryteria:

1. być niezależne od władz publicznych i instytucji sektora publicznego; o ile otrzymują stałe wsparcie ze środków publicznych – muszą być gotowe do wykazania w sposób nie budzący wątpliwości, że nie krępuje to ich swobody samodzielnego kształtowania programu oraz – że nie angażuje to ich w działalność polityczną;
2. być nie nastawione na zysk: o ile prowadzą działalność gospodarczą lub otrzymują stałe wsparcie biznesu – muszą być gotowe do wykazania w sposób nie budzący wątpliwości, że środki uzyskane z tych źródeł przeznaczają w całości na działalność programową (za wyjątkiem uzasadnionych wydatków na utrzymanie i rozwój własnej bazy materialnej i personelu);
3. być faktycznie zdecentralizowane: o ile są oddziałami terenowymi organizacji krajowych lub międzynarodowych – muszą być gotowe do wykazania w sposób nie budzący wątpliwości, że posiadają lokalną samodzielność operacyjną i programową w zakresie projektów, jakie zgłaszają do programu „Lokalne Partnerstwo”;
4. wykonywać zadania publiczne przewidziane do realizacji przez gminę jako zadania własne;
5. posiadać osobowość prawną.

**II. Specyfikacja rodzajów podmiotów właściwych do udziału w programie:**

Ponieważ „organizacja pozarządowa” nie jest terminem polskiego systemu prawnego, istnieje konieczność wyspecyfikowania rodzajów podmiotów będących „organizacjami pozarządowymi” w rozumieniu Programu „Lokalne Partnerstwo”.

Kierując się obowiązującymi ustawami, ogólnymi zasadami Programu oraz kryteriami stosowanymi w krajach o rozwiniętym sektorze pozarządowym – przyjmuje się następujące rozwiązania:

1. Fundacje<sup>1</sup> biorą udział w programie „Lokalne Partnerstwo”, korzystając z własnej osobowości prawnej. Dotyczy to także fundacji tworzonych na mocy przepisów szczególnych<sup>2</sup> (z wyłączeniem fundacji Skarbu Państwa)
2. Stowarzyszenia<sup>3</sup> (zarejestrowane sądowo) biorą udział w Programie „Lokalne Partnerstwo”, korzystając z własnej osobowości prawnej. Dotyczy to także stowarzyszeń tworzonych na mocy przepisów specjalnych<sup>4</sup>.
3. Grupy nieformalne (niesformalizowane grupy obywatelskie) biorą udział w Programie „Lokalne Partnerstwo” pod warunkiem uzyskania patronatu nad swoją działalnością ze strony osoby prawnej – fundacji lub stowarzyszenia zarejestrowanego.
4. Kluby sportowe - stowarzyszenia kultury fizycznej lub ich związki<sup>5</sup> uczestniczą w Programie „Lokalne Partnerstwo” na zasadach takich, jak stowarzyszenia w zakresie działalności ściśle zgodnym z *Dodatkiem II: „Wytyczne przedmiotowe”*. Program „Lokalne Partnerstwo” nie wspiera i nie finansuje przedsięwzięć z obszaru sportu profesjonalnego. Kryterium dla kwalifikacji wniosków składanych przez kluby sportowe będzie zgodność merytoryczna z „*Wytycznymi przedmiotowymi*” Programu.
5. Formy organizacyjne działalności kulturalnej<sup>6</sup> prowadzone przez podmioty inne niż fundacje i stowarzyszenia (np. ludowe zespoły artystyczne, orkiestry itp.) mogą brać

- udział w programie „Lokalne Partnerstwo” na zasadach określonych dla grup nieformalnych.
6. Samorządy i organizacje studenckie<sup>7</sup>, które nie posiadają osobowości prawnej, działające na uczelniach (bądź zlokalizowanych w gminie Jasienica filiach) mogą brać udział w Programie „Lokalne Partnerstwo” na zasadach określonych dla grup nieformalnych, przy czym osobowości prawnej nie może udzielić uczelnia.
  7. Organizacje działające w ramach związków wyznaniowych, zarówno Kościoła Katolickiego<sup>8</sup>, jak i innych Kościołów i związków wyznaniowych<sup>9</sup> (np. grupy charytatywne, zakłady charytatywno - opiekuńcze, zespoły artystyczne) mogą uczestniczyć w Programie „Lokalne Partnerstwo” na zasadach określonych dla stowarzyszeń w zakresie zgodnym z *Dodatkiem II: „Wytyczne przedmiotowe”*. Program „Lokalne Partnerstwo” nie finansuje działalności religijnej. Kryterium dla kwalifikacji wniosków składanych przez organizacje działające w ramach związków wyznaniowych będzie zgodność merytoryczna z „*Wytycznymi przedmiotowymi*”. Organizacje kościelne, które uzyskały osobowość prawną na mocy rozporządzenia Ministra Szefa URM uczestniczą w Programie „Lokalne Partnerstwo” na zasadach określonych dla stowarzyszeń. Organizacje nie posiadające osobowości prawnej uczestniczą na zasadach określonych dla grup nieformalnych, przy czym patronat nad realizowanym programem może przyjąć kościelna osoba prawna właściwa dla miejsca działania organizacji.
  8. Spółdzielnie nie podlegają podmiotowo Programowi „Lokalne Partnerstwo”. W przypadku realizacji w ramach spółdzielni działalności odpowiadającej celom programu (np. rehabilitacja, kultura, edukacja) prowadzący ją spółdzielcy mogą występować o udział w programie na zasadach przewidywanych dla grup nieformalnych.
  9. Stowarzyszenia, których jednym z celów statutowych jest wyrażanie poglądów politycznych – pomimo, że nie stanowią odrębnej formy prawnej – są traktowane odrębnie. Kryterium dla kwalifikacji wniosków w tym wypadku będzie przede wszystkim nie wzbudzająca wątpliwości bezstronność polityczna projektu.
  10. Partie polityczne nie biorą udziału w Programie „Lokalne partnerstwo”. Powyższe jest podyktowane kanonem apolityczności administracji publicznej jako dysponenta środków publicznych.

IX. DODATEK II:  
WYTYCZNE PRZEDMIOTOWE PROGRAMU „LOKALNE PARTNERSTWO”

---

### 1. Ogólne określenie przedmiotu programu

Przedmiotem współpracy może być każde przedsięwzięcie podejmowane przez organizacje pozarządowe lub władzę samorządową, jeżeli **spełnione są łącznie** następujące warunki:

- a. obie strony wyrażą wolę współpracy,
- b. efekt przedsięwzięcia będzie oddziaływał na korzyść mieszkańców gminy Jasienica,
- c. przedsięwzięcie spełnia warunek bezstronności politycznej,
- d. przedsięwzięcie nie polega na działalności religijnej,
- e. przedsięwzięcie nie jest nastawione na zysk,
- f. przedsięwzięcie nie dotyczy obszaru sportu wyczynowego,
- g. przedsięwzięcie zaliczone jest do zadań własnych gminy Jasienica.

#### *Obopólna wola współpracy*

Współpraca może być nawiązana zarówno wokół projektów zgłaszanych przez organizacje pozarządowe (jak ma to miejsce w wypadku dotacji), jak i przedsięwzięć inicjowanych przez władze samorządowe (jak ma to miejsce np. w wypadku zamówień na wykonanie usług, organizowania szkoleń itp.).

Druga strona wyraża wolę podjęcia współpracy np. poprzez przyznanie dotacji, złożenie oferty na przetarg, wzięcie udziału w szkoleniu itp.

#### *Lokalnie odczuwalny efekt przedsięwzięcia*

Program „Lokalne Partnerstwo” wspiera przede wszystkim inicjatywy działające bezpośrednio na korzyść mieszkańców gminy Jasienica. Dopuszcza się wspieranie inicjatyw realizowanych poza terenem miasta lub oddziałujących wyłącznie poza terenem miasta, o ile mają one istotny efekt promocyjny dla gminy, uzasadniający udzielenie pomocy ze środków publicznych.

#### *Bezstronność polityczna.*

Program „Lokalne Partnerstwo” wspiera wyłącznie inicjatywy ściśle spełniające warunek bezstronności w sprawach politycznych. Dopuszczone są jednak projekty, których celem jest wyrażenie stanowiska w sprawach polityki lokalnej, o ile w sposób bezstronny uwzględniają możliwie różne stanowiska. Kryterium to nie może osłabiać kryterium wyrażonego w *Dodatku I: „Wytyczne podmiotowe”*, część II p. 12 projekt zgłoszony przez partię polityczną – choćby sam był bezstronny politycznie – nie może uczestniczyć w Programie.

#### *Bezstronność w sprawach przekonań religijnych*

Program „Lokalne Partnerstwo” wspiera wyłącznie inicjatywy, które nie dotyczą praktyk religijnych i lansowania przekonań religijnych<sup>10</sup>. Nie stanowi to przeszkody dla wspierania przedsięwzięć realizowanych przez organizacje kościołów i związków wyznaniowych, o ile same te przedsięwzięcia nie dotyczą praktyk religijnych i lansowania przekonań religijnych. Jest również dopuszczalne wspieranie przedsięwzięć charytatywnych, kulturalnych i artystycznych, w których obecne są treści religijne, o ile obecność ta nie wykracza poza normalną obecność treści religijnych w kulturze, sztuce i działalności charytatywnej.

### *Brak nastawienia na zysk*

Program „Lokalne Partnerstwo” wspiera wyłącznie inicjatywy nie nastawione na zys, jako główny cel projektu. Kryterium to nie może osłabiać analogicznego kryterium wyrażonego w Dodatku I: Wytyczne podmiotowe część I, p.2: inicjatywy organizacji komercyjnych – choćby nawet nie były nastawione na zys – nie uczestniczą w Programie. Nie stanowi to jednak przeszkody dla wspierania przedsięwzięć organizacji pozarządowych prowadzących działalność gospodarczą, o ile uzyskane środki przeznaczają one w całości na działalność programową, za wyjątkiem uzasadnionych wydatków na utrzymanie i rozwój własnej bazy materialnej i personelu.

### *Wyłączenie obszaru sportu profesjonalnego*

Przedsięwzięcia z obszaru sportu profesjonalnego nie mogą być wspierane w ramach Programu „Lokalne Partnerstwo”. Ograniczenie to nie dotyczy jednak przedsięwzięć z obszaru sportu profesjonalnego osób niepełnosprawnych, w których obok aspektu wyczynu występuje, co najmniej równorzędnie aspekty rehabilitacji i społecznej aktywności.

## **2. Wskazania przedmiotowe**

Enumeratywne wymienienie dziedzin, w których szczególnie koncentruje się współpraca, nie może być interpretowane zawężająco. Wymienione poniżej dziedziny są głównymi, a nie wyłącznymi obszarami współpracy:

- ◆ oświata, edukacja i wychowanie;
- ◆ pomoc społeczna, samopomoc;
- ◆ profilaktyka, ochrona zdrowia i rehabilitacja;
- ◆ sztuka i kultura;
- ◆ ekologia, ochrona środowiska;
- ◆ rekreacja, turystyka, sport, aktywny wypoczynek;
- ◆ hobby, rozwój zainteresowań;
- ◆ rozwój regionalny, lokalny;
- ◆ samorządność, demokracja lokalna, aktywność obywatelska;
- ◆ prawa obywatelskie, prawa człowieka;
- ◆ bezpieczeństwo publiczne.

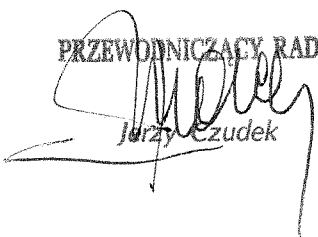
W wymienionych dziedzinach władze samorządowe nie będą zastrzegać obszarów zadań wyłączonych przedmiotowo z Programu „Lokalne Partnerstwo”

## **3. Ograniczenia przedmiotowe udziału w dotacjach**

Następujące formy przedsięwzięć – bez względu na dziedzinę, w jakiej będą realizowane – nie mogą uzyskać dotacji:

- projekty, których faktycznym celem jest zakup wyposażenia, działek, budynków i lokali biurowych; nie wyklucza to projektów przewidujących zakup wyposażenia, jako środka realizacji głównego celu projektu (nie dotyczy zakupów inwestycyjnych),
- pokrywanie deficytów oraz wsteczne finansowanie projektów i działań opłaconych z innych środków przed przyznaniem dotacji,
- projekty o charakterze badań, analiz i studiów, za którymi nie następuje faza implementacji; ograniczenie to nie dotyczy projektów edukacyjnych;
- tworzenie funduszy kapitałowych oraz przyznawanie dotacji i stypendiów (tzn. używanie funduszy Programu „Lokalne Partnerstwo” na pożyczki, dotacje dla innych organizacji lub stypendia dla osób fizycznych).

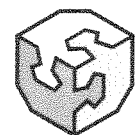
- <sup>1</sup> ustawa z dnia 6 kwietnia 1984 roku o Fundacjach, art. 7 (Dz. U. z 1991 r. nr 46, poz. 203)
- <sup>2</sup> np. Fundacja „Zakład Narodowy im. Ossolińskich” – ustawa z dnia 5 stycznia 1995 roku (Dz. U. z 1995 r. nr 23, poz. 121)
- <sup>3</sup> ustawa z dnia 7 kwietnia 1989 roku Prawo o stowarzyszeniach, art. 17 (Dz. U. z 1989 r. nr 20, poz. 104; zmiana: Dz. U. z 1990 r. nr 14 poz. 86)
- <sup>4</sup> np. Polski Czerwony Krzyż – ustawa z dnia 16 listopada 1964 r. (Dz. U. z 1964 r. nr 41, poz. 276)
- <sup>5</sup> ustawa z dnia 18 stycznia 1996 roku o kulturze fizycznej (Dz. U. nr 25, poz. 116 z późniejszymi zmianami)
- <sup>6</sup> ustawa z dnia 25 października 1991 roku o organizowaniu i prowadzeniu działalności kulturalnej, art. 2-4 (Dz. U. z 1991 roku nr 114, poz. 493; zmiany: Dz. U. z 1994 roku nr 121, poz. 591)
- <sup>7</sup> ustawa z dnia 12 września 1990 roku o szkolnictwie wyższym, art. 158-159 (Dz. U. z 1990 r. nr 65, poz. 385; zmiany: Dz. U. z 1992 roku nr 54, poz. 254 nr 63 poz. 314)
- <sup>8</sup> ustawa z dnia 17 maja 1989 roku o stosunku Państwa do Kościoła katolickiego w Rzeczypospolitej Polskiej, art. 33-36 (Dz. U. z 1989 r. poz. 154; zmiany: Dz. U. z 1990 r. nr 51, poz. 297, nr 55 poz. 321, nr 86 poz. 504,; z 1991 roku nr 95 poz. 459; z 1993 roku nr 7 poz. 34 oraz z 1994 roku nr 1 poz. 3)
- <sup>9</sup> ustawa z dnia 17 maja 1989 roku o gwarancjach wolności sumienia i wyznania (Dz. U. z 1989 r. nr 29 poz. 155; zmiany: Dz. U. z 1990 roku nr 51 poz. 297 i nr 55 poz. 321) oraz przykładowo Ustawa z dnia 4 lipca 1991 roku o stosunku Państwa Polskiego do Polskiego Autokefalicznego Kościoła Prawosławnego (Dz. U. z 1991 roku nr 66, poz. 287; zmiany: Dz. U. z 1991 r. nr 95 poz. 425)
- <sup>10</sup> Konstytucja Rzeczypospolitej Polskiej, art. 24, ust. 2

PRZEWODNICZĄCY RADY  
  
Jerzy Czudek



1

identyfikator



**Lokalne  
Partnerstwo**

# Karta oceny wniosku o grant:

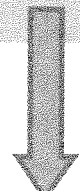
## A. Ocena KONCEPCJI projektu:

2	Czy projekt podejmuje istotny <b>problem</b> [16] społeczności lokalnej?	{10}
3	Czy wyznaczony <b>cel</b> [17] jest trafną odpowiedzią na <b>problem</b> [16]?	{8}
4	Czy <b>cel</b> [17] i efekty [22] są ważne dla społeczności lokalnej?	{25}
5	Czy wyznaczony <b>cel</b> [17] jest nowatorski, nieszablonowy?	{9}
6	Czy projekt ma znaczenie dla promocji Bielska-Białej na zewnątrz?	{4}
7	Czy projekt jest powtarzalny? Czy jest inspirujący dla innych?	{9}



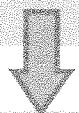
## B. Ocena PRZYGOTOWANIA projektu:

8	Czy planowane <b>zadania</b> [18] realizują <b>cel</b> [17] (czy projekt jest spójny)?	{10}
9	Czy efekty [22] są realistycznie zaplanowane (osiągalne)?	{5}
10	Czy <b>terminy wykonania zadań</b> [18], [19], [20] są realistyczne?	{4}
11	Czy kwalifikacje koordynatora [24] gwarantują realizację projektu?	{5}
12	Czy <b>zadania</b> [18] są wykonalne dla personelu organizacji?	{6}
13	Czy <b>budżet</b> [31] nie pomija części niezbędnych wydatków?	{3}
14	Czy <b>budżet</b> [31] nie zawiera wydatków wzbudzających wątpliwości?	{10}
15	Czy efekty [22] są wymierne (możliwe do zewalutowania)?	{4}
16	Czy aktywnie poszukiwano <b>środków z innych źródeł</b> [30]?	{4}
17	Czy projekt przyczynia się do profesjonalizacji wnioskodawcy?	{6}

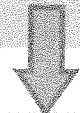


wypełnia Komisja Konsultacyjna

18	Jak liczna grupa bezpośrednio [21a] skorzysta na realizacji projektu?	{6}
19	Jak liczna grupa pośrednio [21b] skorzysta na realizacji projektu?	{4}



20	Ocena za poprzednie projekty:	{10}
21	Jaki jest procentowy udział grantu [27] w kosztach projektu?	{8}



wypełnia  
Pohomocnik

22	Razem KONCEPCJA:	{75}
----	------------------	------

23	Razem PRZYGOTOWANIE:	{75}
----	----------------------	------

## C. Opis projektu:

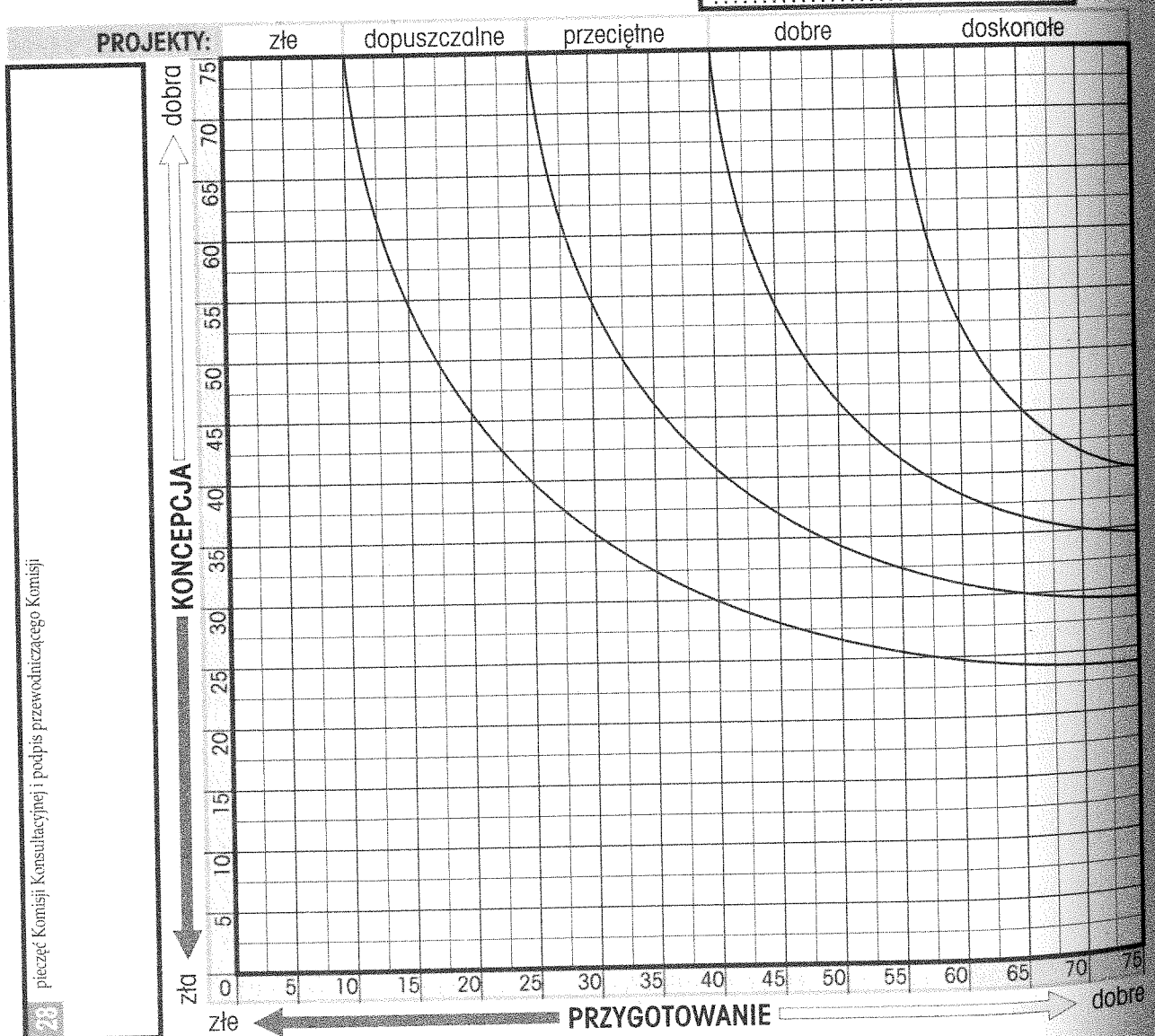
24 nazwa skrócona wnioskodawcy i tytuł projektu :

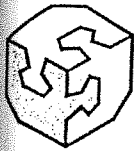
26 wnioskowana kwota grantu

25 krótka charakterystyka projektu

## D. Diagram oceny zespolonej:

27 rekomendowana kwota grantu





**Lokalne  
Partnerstwo**

# Wniosek o dotację

1 18

## A. Rejestracja wniosku (wypełnia Biuro)

identyfikator	data wpłynięcia	pieczęć i podpis osoby przyjmującej
---------------	-----------------	-------------------------------------

## B. Informacje o wnioskodawcy

nazwa skrócona wnioskodawcy (jeśli nie ma — stwórz ją teraz)	telefon kontaktowy	osoba odpowiedzialna za kontakty
--	--------------------	----------------------------------

pełna nazwa (w brzmieniu takim, jak w dokumencie rejestracyjnym)
--

NIP	nr konta/bank
-----	---------------

adres oficjalnej siedziby (taki, jaki znajdzie się na umowie)	osoba upoważniona do podpisywania umów
---	--

ulica/nr domu/nr lokalu:	imię
--------------------------	------

kod:	mięscowość:	nazwisko
------	-------------	----------

forma prawna organizacji (postaw X we właściwej kratce)	status organizacyjny
---	----------------------

<input type="checkbox"/> fundacja oprócz fundacji Skarbu Państwa	<input type="checkbox"/> jednostka związku wyznaniowego posiadająca osobowość prawną	<input type="checkbox"/> organizacja lokalna
--	--	--

<input type="checkbox"/> stowarzyszenie (zarejestrowane w sądzie)	<input type="checkbox"/> jednostka związku wyznaniowego bez własnej osobowości prawnej	<input type="checkbox"/> oddział terenowy organizacji ponadlokalnej
---	--	---

<input type="checkbox"/> klub sportowy stowarzyszenie kultury fizycznej	<input type="checkbox"/> inicjatywa szkolna (Samorządu Uczniowskiego lub Rady Rodziców)	podstawa prawna działania (rejestracja/zgłoszenie)
---	---	--

<input type="checkbox"/> stowarzyszenie zwykłe (zgłoszone w organie administracji)	<input type="checkbox"/> forma działalności kulturalnej prowadzona przez podmiot inny niż wymienione	nazwa rejestru/nr/organu rejestrującego
--	--	---

<input type="checkbox"/> grupa nieformalna	<input type="checkbox"/> inne: <input type="text"/>
--	---

informacje o organizacji udzielającej patronatu (dotyczy projektów zgłaszanych przez podmioty nie posiadające osobowości prawnej):
--

nazwa/status patronu
----------------------

pełny adres
-------------

NIP	nr konta/bank
-----	---------------

informacje dodatkowe o organizacji (w wypadku podmiotów bez osobowości prawnej — dotyczy patrona)
---

a. Czy organizacja jest regularnie dotowana ze środków publicznych?	NIE <input type="checkbox"/> TAK <input type="checkbox"/>	jeśli TAK — kwota dotacji w ostatnim roku: <input type="text"/>
b. Czy organizacja prowadzi własną działalność gospodarczą?	NIE <input type="checkbox"/> TAK <input type="checkbox"/>	jeśli TAK — dochód w ostatnim roku: <input type="text"/>
c. Czy organizacja prowadzi działalność polityczną?	NIE <input type="checkbox"/> TAK <input type="checkbox"/>	

70 75

dobre

### C. Informacje merytoryczne o projekcie

[illegible]



### C. Informacje merytoryczne o projekcie — *ciąg dalszy*

a. Kto odniesie bezpośrednią korzyść z realizacji projektu? (jeśli możliwe — podaj ilość osób)

b. Kto odniesie pośrednią korzyść z realizacji projektu? (oszacuj ilość osób)

Jakie są planowane konkretne, wymierne efekty (rezultaty) programu? W miarę możliwości podaj wymierne wskaźniki: ilości, wielkości, terminy.

Kto dokona oceny wyników projektu? W jakiej formie i komu przedstawi ocenę?

Kto jest koordynatorem (kierownikiem) projektu? Jakiej ma kwalifikacje, doświadczenie, dotychczasowe osiągnięcia?

### D. Informacje finansowe o projekcie

całkowity koszt projektu (jak w 32):		w tym wnioskowana kwota grantu:		Ile procent kosztów projektu stanowi grant?	Ile procent kosztów projektu stanowi wkład własny (27d)?
Z jakich źródeł oprócz grantu będzie finansowany projekt?			Jakie starania podjęto, aby pozyskać dodatkowe środki na rzecz projektu?		
Własne środki finansowe:					
Praca wolontariuszy:					
Eksploatacja majątku, przekazanie praw itp.:					
RAZEM wkład własny (a+b+c):					
Wkład sponsorów prywatnych:					
Wkład innych dotacji:					
Usługi i towary uzyskane nieodpłatnie, lub z upustem:					
Dochody z realizacji projektu:					

#### D. Informacje finansowe o projekcie — *ciąg dalszy*

[illegible]

pieczęć organizacji i podpis osoby uprawnionej do zawierania umów:

RAZEM kolumnami:

OGÓŁEM  
wartość projektu:

