

Uchwała Nr

Rady Gminy Jasienica

z dnia

w sprawie miejscowego planu zagospodarowania przestrzennego gminy Jasienica dla działki nr 959/4 położonej w Rudzicy

Na podstawie art. 18 ust. 2 pkt 5 i art. 40 ust. 1 ustawy z dnia 8 marca 1990 r. o samorządzie gminnym (tj. Dz. U. z 2016 r. poz. 446, ze zm.), art. 20 ust. 1 i art. 29 ustawy z dnia 27 marca 2003 roku o planowaniu i zagospodarowaniu przestrzennym (tj. Dz. U. z 2016 r. poz. 778, ze zm.)

Rada Gminy Jasienica

stwierdza, że niniejszy miejscowy plan zagospodarowania przestrzennego nie narusza ustaleń „Studium uwarunkowań i kierunków zagospodarowania przestrzennego gminy Jasienica”, przyjętego uchwałą Rady Gminy Jasienica Nr XXII/316/16 z dnia 31 sierpnia 2016 r.

i uchwala, co następuje:

Rozdział 1 Przepisy ogólne

§1

Miejscowy plan zagospodarowania przestrzennego gminy Jasienica dla działki nr 959/4 położonej w Rudzicy obejmuje obszar o powierzchni około 0,49 ha.

§2

1. Ustaleniami planu są:
 - 1) tekst planu, stanowiący treść niniejszej uchwały;
 - 2) rysunek planu w skali 1:1000, który obowiązuje w zakresie określonym niniejszą uchwałą i jest jej integralną częścią, stanowiąc załącznik Nr 1.
2. Integralnymi częściami niniejszej uchwały ponadto są:
 - 1) załącznik Nr 2 – rozstrzygnięcie o sposobie rozpatrzenia uwag do projektu planu;
 - 2) załącznik Nr 3 – rozstrzygnięcie o sposobie realizacji zapisanych w planie inwestycji z zakresu infrastruktury technicznej, które należą do zadań własnych gminy oraz zasadach ich finansowania.
3. Rysunek planu, zawiera następujące ustalenia planu:
 - 1) granica obszaru objętego planem;
 - 2) linie rozgraniczające tereny o różnym przeznaczeniu lub różnych zasadach zagospodarowania;
 - 3) nieprzekraczalne linie zabudowy;
 - 4) strefa koncentracji zieleni;
 - 5) symbole cyfrowo-literowe identyfikujące tereny wydzielone liniami rozgraniczającymi i oznaczające ich przeznaczenia podstawowe:
 - a) **U** – tereny zabudowy usługowej,
 - b) **KDZ** – tereny dróg publicznych klasy Z.
4. Rysunek planu, zawiera elementy przyjęte na podstawie przepisów odrębnych – informację o położeniu obszaru objętego planem w całości w obszarze Natura 2000 Dolina Górnej Wisły PLB240001.
5. Rysunek planu, zawiera oznaczenia graficzne nie będące ustaleniami planu i pełniące funkcję informacyjną:
 - 1) granice pasa drogowego dróg publicznych zlokalizowanych poza obszarem objętym planem;
 - 2) istniejąca infrastruktura techniczna:

- a) wodociągi,
- b) gazociągi,
- c) sieci kanalizacyjne,
- d) kablowe sieci teletechniczne,
- e) napowietrzne linie elektroenergetyczne nN.

§3

1. Ilekroć w dalszych przepisach niniejszej uchwały jest mowa o:

- 1) **nieprzekraczalnej linii zabudowy** - należy przez to rozumieć wyznaczoną na rysunku planu linię, ograniczającą część terenu, w obrębie którego możliwe jest wznoszenie budynków, przy czym dopuszczalne jest wysunięcie poza wyznaczoną linię zabudowy, na odległość nie większą niż 1,5m, elementów takich jak: nieobudowane balkony, okapy, ryzality, gzymsy, wykusze, elementy wejść do budynków i inne elementy wystroju architektonicznego elewacji;
 - 2) **przeznaczeniu podstawowym** – należy przez to rozumieć takie przeznaczenie, które zajmuje ponad 50% powierzchni całkowitych wszystkich istniejących i projektowanych obiektów budowlanych w granicach poszczególnych działek budowlanych, a w przypadku terenów nieprzeznaczonych w planie pod zabudowę, ponad 50% powierzchni działki w granicach terenu wyznaczonego liniami rozgraniczającymi;
 - 3) **przeznaczeniu uzupełniającym** – należy przez to rozumieć, przeznaczenie inne niż podstawowe, stanowiące uzupełnienie przeznaczenia podstawowego, dopuszczone na działce, na warunkach określonych w planie;
 - 4) **teren** – należy przez to rozumieć fragment obszaru planu o określonym przeznaczeniu, wyodrębniony na rysunku planu liniami rozgraniczającymi oraz symbolem identyfikującym;
 - 5) **wysokości zabudowy** – należy przez to rozumieć sumę wysokości budynku i odległości pionowej mierzonej od górnej powierzchni najwyżej położonego stropu, łącznie z grubością izolacji cieplnej i warstwy ją osłaniającej, do najwyżej położonej kalenicy;
 - 6) **zieleni izolacyjnej** – należy przez to rozumieć zadrzewienie lub zakrzaczenie, o docelowej wysokości nie mniejszej niż 3,5m, z gęstym poszyciem, złożone co najmniej w 50%, z gatunków zimozielonych;
 - 7) **zieleni urządzonej** – należy przez to rozumieć urządzone i utrzymywane zespoły drzew, krzewów, rabat, trawników, kwietników.
2. Pozostałe określenia użyte w uchwale należy rozumieć zgodnie z definicjami określonymi przepisami odrębnymi, w tym:
- 1) **działce budowlanej** – należy przez to rozumieć nieruchomość gruntową lub działkę gruntu, o której mowa w ustawie z dnia 27 marca 2003r. o planowaniu i zagospodarowaniu przestrzennym;
 - 2) **intensywności zabudowy** – należy przez to rozumieć intensywność zabudowy w rozumieniu art. 15 ust. 2 pkt 6 ustawy z dnia 27 marca 2003r. o planowaniu i zagospodarowaniu przestrzennym;
 - 3) **powierzchni biologicznie czynnej** – należy przez to rozumieć powierzchnię terenu, o którym mowa w § 3 pkt 22 w Rozporządzeniu Ministra Infrastruktury z dnia 12 kwietnia 2002r. w sprawie warunków technicznych, jakim powinny odpowiadać budynki i ich usytuowanie;
 - 4) **wysokości budynku** – należy przez to rozumieć wysokość, o której mowa w § 6 rozporządzenia Ministra Infrastruktury z dnia 12 kwietnia 2002 r. w sprawie warunków technicznych, jakim powinny odpowiadać budynki i ich usytuowanie.

Rozdział 2

Ustalenia dla całego obszaru objętego planem

§4

Zasady ochrony środowiska, przyrody i krajobrazu kulturowego:

- 1. Obszar objęty planem znajduje się w obszarze Natura 2000 Dolina Górnej Wisły PLB240001 – ustalenia w zakresie kształtowania zabudowy i zagospodarowania terenu zgodnie z ustaleniami §7 ust. 2.
- 2. W zakresie postępowania ze ściekami ustala się:

- 1) nakaz stosowania rozwiązań technicznych w zakresie gospodarki wodno-ściekowej, zapobiegających przenikaniu nieoczyszczonych ścieków do gruntu i wód;
- 2) postępowanie ze ściekami zgodnie z §5 ust. 6.
3. W zakresie postępowania z odpadami ustala się:
 - 1) zakaz lokalizowania działalności z zakresu zbierania, odzysku lub unieszkodliwiania wszelkich odpadów wytworzonych poza działką budowlaną;
 - 2) nakaz realizacji miejsc do gromadzenia odpadów stałych w sposób zapewniający zabezpieczenie przed infiltracją wód opadowych.
4. Zaopatrzenie w ciepło ze źródeł, o których mowa w §5 ust. 8.
5. W obrębie nieruchomości zabudowanych ustala się nakaz zagospodarowania zielenią urządzoną powierzchni niezabudowanych lub nieutwardzonych.

§5

Zasady modernizacji, rozbudowy i budowy systemów infrastruktury technicznej:

1. Dopuszcza się w całym obszarze planu realizację infrastruktury technicznej oraz ścieżek pieszych i dróg rowerowych, przy zachowaniu pozostałych ustaleń planu.
2. Przebieg sieci infrastruktury technicznej należy realizować pomiędzy wyznaczonymi na rysunku planu nieprzekraczalnymi liniami zabudowy a liniami rozgraniczającymi drogi publiczne, z zastrzeżeniem ust. 3.
3. Dopuszcza się prowadzenie sieci infrastruktury technicznej poza obszarami, o których mowa w ust. 2, jeśli jest to technicznie uzasadnione i nie spowoduje ograniczenia realizacji przeznaczenia podstawowego terenu.
4. W zakresie zaopatrzenia w energię elektryczną ustala się:
 - 1) zasilanie z sieci elektroenergetycznej, istniejącej lub realizowanej zgodnie z zapotrzebowaniem;
 - 2) dopuszcza się wytwarzanie energii elektrycznej w instalacjach wykorzystujących energię promieniowania słonecznego, lokalizowanych na dachach, o mocy nie przekraczającej 100kW.
5. W zakresie zaopatrzenia w wodę ustala się:
 - 1) zaopatrzenie z sieci wodociągowej;
 - 2) nakaz zapewnienia właściwego standardu zasilania w wodę dla ochrony przeciwpożarowej.
6. W zakresie odprowadzania ścieków komunalnych i przemysłowych ustala się:
 - 1) realizację gminnej sieci kanalizacji sanitarnej z odprowadzeniem ścieków do oczyszczalni komunalnej;
 - 2) do czasu realizacji kanalizacji sanitarnej odprowadzanie ścieków zgodnie z przepisami odrębnymi, tj. w szczególności art. 5 ust. 1 pkt 2 ustawy o utrzymaniu czystości i porządku w gminach oraz § 26 ust. 3 rozporządzenia Ministra Infrastruktury z dnia 12 kwietnia 2002 r. w sprawie warunków technicznych, jakim powinny odpowiadać budynki i ich usytuowanie.
7. W zakresie zaopatrzenia w gaz ustala się:
 - 1) zasilanie w gaz ziemny z sieci;
 - 2) dopuszcza się zaopatrzenie w gaz do celów grzewczych z indywidualnych zbiorników gazu.
8. W zakresie zaopatrzenia w energię ciepłą do celów grzewczych dopuszcza się zastosowanie indywidualnych lub grupowych systemów grzewczych opartych o:
 - 1) spalanie paliw w niskoemisyjnych urządzeniach o efektywności energetycznej przekraczającej 85%;
 - 2) systemy grzewcze zasilane energią elektryczną;
 - 3) systemy z zastosowaniem odnawialnych źródeł energii o mocy do 100kW, za wyjątkiem energii wiatru oraz energii wytwarzanej z biomasy, biogazu, biogazu rolniczego lub z biopłynów.
9. W zakresie telekomunikacji: dopuszcza się lokalizację infrastruktury telefonii komórkowej wyłącznie na dachach budynków, z zachowaniem wymaganej wysokości obiektów budowlanych, o której mowa w ustaleniach rozdziału 3.

§6

Ustala się stawkę procentową, na podstawie której określa się opłatę, o której mowa w art. 36 ust.4 ustawy o planowaniu i zagospodarowaniu przestrzennym, w wysokości:

- 1) 20% – dla terenu oznaczonego symbolem: 01U;
- 2) 1% – dla terenu oznaczonego symbolem: 01KDZ.

Rozdział 3

Ustalenia szczegółowe dla terenów

§7

Wyznacza się teren oznaczony symbolem **01U**, dla którego ustala się:

1. Przeznaczenie terenów.

- 1) przeznaczenie podstawowe:
 - a) zabudowa usługowa, z wyłączeniem usług: oświaty, wychowania, zdrowia, opieki społecznej i socjalnej,
 - b) składy i magazyny;
- 2) przeznaczenie uzupełniające: mieszkania wbudowane w budynki z zakresu przeznaczenia podstawowego.

2. Zasady ochrony i kształtowania ładu przestrzennego.

- 1) zakaz składowania poza budynkami materiałów opałowych lub sypkich materiałów budowlanych;
- 2) maksymalny udział powierzchni użytkowej mieszkań, w stosunku do powierzchni użytkowej budynków w obrębie działki budowlanej – 20%;
- 3) nieprzekraczalne linie zabudowy w odległości:
 - a) 12,0 m od linii rozgraniczającej teren drogi publicznej oznaczonej symbolem 01KDZ (drogi powiatowej nr 2633S – ulicy Strumieńskiej),
 - b) 4,0 m od linii rozgraniczającej teren od strony północno-zachodniej,
 - c) od 3,2 m do 6,3 m, zgodnie z rysunkiem planu, od strony południowo-zachodniej i południowo-wschodniej;
- 4) dopuszcza się lokalizowanie parkingów, garaży, dróg pożarowych, dojazdów i placów manewrowych, urządzeń budowlanych, infrastruktury technicznej, z zastrzeżeniem, że niniejsze nie mogą stanowić dominującego sposobu użytkowania działki budowlanej;
- 5) minimalna powierzchnia wydzielanej działki budowlanej – 2000m²;
- 6) dopuszcza się dachy spadziste wyłącznie jako dachy dwuspadowe lub wielospadowe symetryczne;
- 7) zakaz stosowania jako pokrycia dachów spadzistych: blachy falistej lub trapezowej oraz papy;
- 8) dopuszcza się lukarny o jednakowym kącie nachylenia w ramach budynku, z zastrzeżeniem, że dachy lukarn występujących na jednej połaci dachowej nie mogą się łączyć;
- 9) wyznacza się „strefę koncentracji zieleni” o szerokości od 3,2 m do 6,3 m, zgodnie z rysunkiem planu, w ramach wymaganej zgodnie z ust. 3 pkt 3 powierzchni biologicznie czynnej;
- 10) dla „strefy koncentracji zieleni”, o której mowa w pkt 9 ustala się:
 - a) zagospodarowanie zielenią urządzoną, albo zielenią izolacyjną jeśli prowadzona działalność będzie działalnością uciążliwą dla sąsiadującej zabudowy mieszkaniowej ze względu na hałas lub zapylenie.
 - b) zakaz lokalizowania zagospodarowania nie będącego powierzchnią biologicznie czynną.

3. Parametry i wskaźniki zagospodarowania terenu.

- 1) maksymalna wielkość powierzchni zabudowy w stosunku do powierzchni działki budowlanej – 50%;
- 2) intensywność zabudowy – od 0,05 do 1,0;
- 3) minimalny udział powierzchni biologicznie czynnej – 15%.

4. Parametry i wskaźniki kształtowania zabudowy.

- 1) maksymalna wysokość:
 - a) zabudowy – 12,0 m,
 - b) zabudowy wraz instalacjami zlokalizowanymi na dachu budynku – 16,0 m,
 - c) obiektów budowlanych nie wymienionych w lit. a i lit. b – 5,5 m;

- 2) maksymalna ilość kondygnacji nadziemnych budynków – 3;
 - 3) dachy:
 - a) płaskie tj. o kącie nachylenia połaci dachowych do 12°, albo,
 - b) spadziste o kącie nachylenia połaci dachowych 35-45°.
5. Zasady i warunki scalania i podziału nieruchomości.
- 1) minimalna powierzchnia działki – 2000 m²;
 - 2) minimalna szerokość frontu działki – 30 m;
 - 3) ustalenia pkt 1 i pkt 2 nie dotyczą działek wydzielanych dla infrastruktury technicznej;
 - 4) wydzielanie działek:
 - a) równoległe do działek sąsiadujących, tj. z zachowaniem orientacji istniejącej struktury własności, z tolerancją ±5°, albo,
 - b) prostopadłe w stosunku do bezpośrednio przyległej drogi oznaczonej symbolem 01KDZ (drogi powiatowej nr 2633S – ulicy Strumieńskiej).
6. Zasady obsługi komunikacyjnej oraz standardy wyposażenia w miejsca postojowe:
- 1) obsługa komunikacyjna terenu bezpośrednio z przyległej drogi publicznej oznaczonej symbolem 01KDZ (drogi powiatowej nr 2633S – ulicy Strumieńskiej), albo z przyległej drogi wewnętrznej położonej poza obszarem objętym planem, oznaczonej na rysunku planu numerem ewidencyjnym 1829/2;
 - 2) nakaz zapewnienia miejsc postojowych w ilości nie mniejszej niż:
 - a) 2 miejsca postojowe na każde 100m² powierzchni użytkowej usług, z zastrzeżeniem lit. b i lit. c
 - b) 3 miejsca postojowe na każde 100m² powierzchni użytkowej usług handlu detalicznego,
 - c) 1 miejsce postojowe na każde 100m² powierzchni użytkowej usług obsługi komunikacji samochodowej i usług handlu pojazdami samochodowymi,
 - d) 6 miejsc postojowych na każde 1000m² powierzchni użytkowej magazynów,
 - e) 2 miejsca postojowe na każde 100m² powierzchni użytkowej składów,
 - f) 1 miejsce postojowe na mieszkanie;
 - 3) nakaz zaspokajania potrzeb parkingowych, o których mowa ust. 3, w granicach działki budowlanej, na której przedsięwzięcie jest realizowane;
 - 4) nakaz zapewnienia miejsc do parkowania dla pojazdów zaopatrzonych w kartę parkingową, w ilości nie mniejszej niż 1 stanowisko na każde 15 miejsc parkingowych, jeżeli liczba miejsc parkingowych przekracza 6.

§8

Wyznacza się teren oznaczony symbolem **01KDZ**, dla którego ustala się:

- 1) przeznaczenie podstawowe – droga publiczna klasy zbiorczej;
- 2) szerokość części pasa drogowego zlokalizowana w obszarze objętym planem – zgodnie z rysunkiem planu tj.: od 0,6 m do 1,5 m.

Rozdział 4 **Ustalenia końcowe**

§9

Wykonanie uchwały powierza się Wójtowi gminy Jasienica.

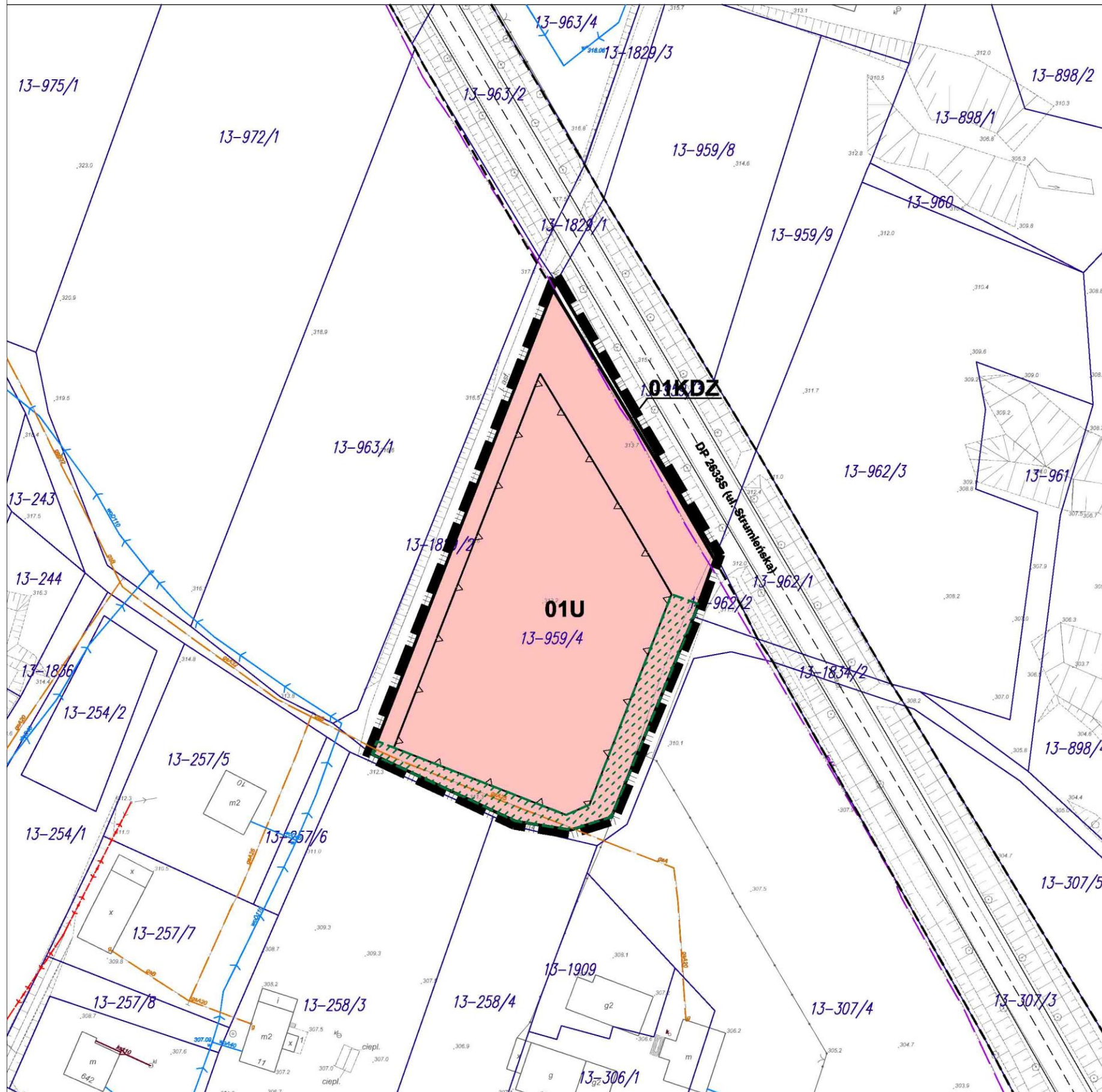
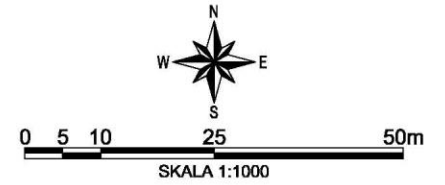
§10

Uchwała wchodzi w życie po 14 dniach od jej opublikowania w Dzienniku Urzędowym Województwa Śląskiego.

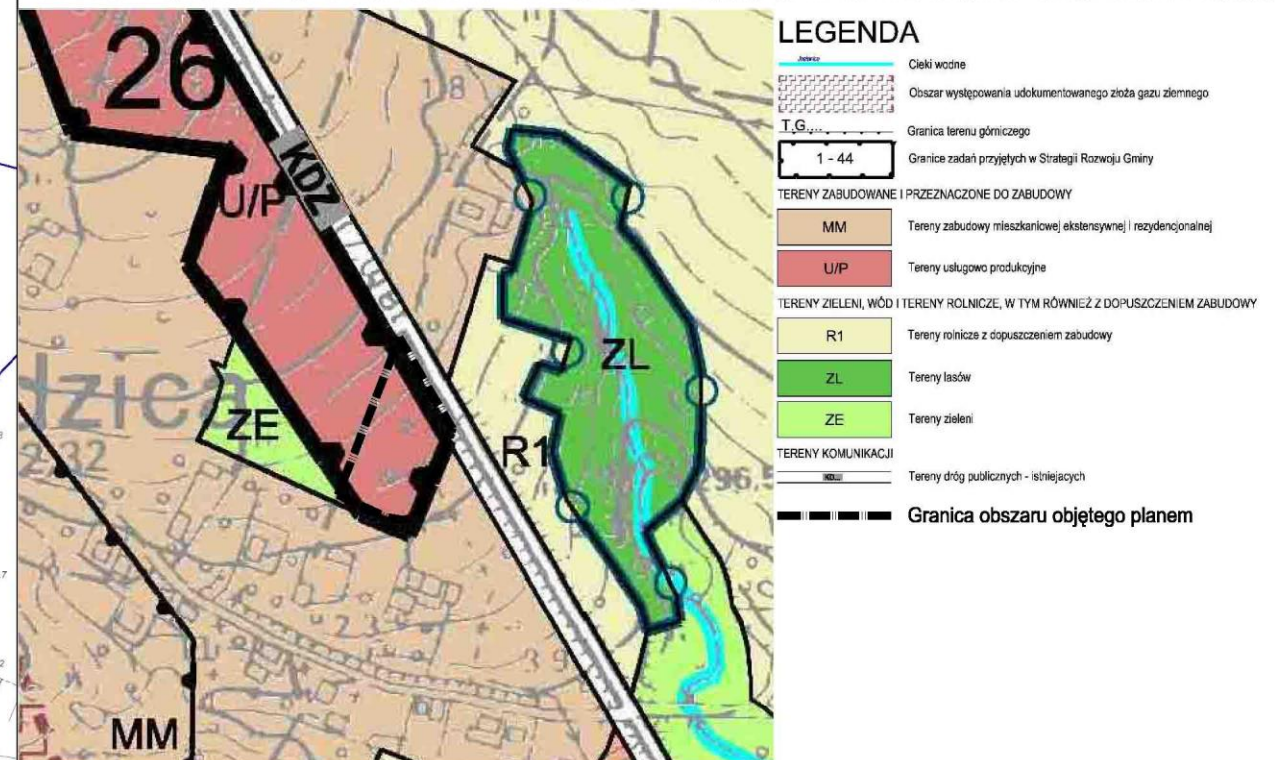


MIEJSCOWY PLAN ZAGOSPODAROWANIA PRZESTRZENNEGO GMINY JASIEINICA DLA DZIAŁKI NR 959/4 POŁOŻONEJ W RUDZICY

ZAŁĄCZNIK NR 1 - RYSUNEK PLANU
DO UCHWAŁY NR
RADY GMINY JASIEINICA
Z DNIA



WYRYS ZE STUDIUM UWARUNKOWAŃ I KIERUNKÓW ZAGOSPODAROWANIA GMINY JASIEINICA 1:10 000



LEGENDA

USTALENIA PLANU:

- Granica obszaru objętego planem
- Linie rozgraniczające tereny o różnym przeznaczeniu lub różnych zasadach zagospodarowania
- Nieprzekraczalne linie zabudowy
- Strefa koncentracji zieleni
- U Tereny zabudowy usługowej
- KDZ Tereny dróg publicznych klasy Z

ELEMENTY PRZYJĘTE NA PODSTAWIE PRZEPISÓW ODRĘBNYCH:

Cały obszar objęty planem położony jest w granicach obszaru Natura 2000 Dolina Górnej Wisły PLB240001

OZNACZENIA GRAFICZNE NIE BĄDĄCE USTALENIAMI PLANU:

- Granicę pasa drogowego dróg publicznych zlokalizowanych poza obszarem objętym planem
- Istniejąca infrastruktura techniczna:
 - Wodociągi
 - Gazociągi
 - Sieci kanalizacyjne
 - Kablowe linie teletechniczne
 - Napowietrzne linie elektroenergetyczne nN

Załącznik nr 2 do uchwały Nr
Rady Gminy Jasienica
z dnia

**Rozstrzygnięcie o sposobie rozpatrzenia uwag złożonych do projektu miejscowego planu
zagospodarowania przestrzennego**

Działając w oparciu o art. 20 ust. 1 ustawy z dnia 27 marca 2003 r. o planowaniu i zagospodarowaniu
przestrzennym (t.j. Dz. U. z 2015 r., poz. 778, ze zm.)

Rada Gminy Jasienica
postanawia

Załącznik nr 3 do uchwały Nr

Rady Gminy Jasienica

z dnia

Rozstrzygnięcie o sposobie realizacji, zapisanych w planie inwestycji z zakresu infrastruktury technicznej, które należą do zadań własnych gminy oraz zasadach ich finansowania

Działając w oparciu o art. 20 ust. 1 ustawy z dnia 27 marca 2003 r. o planowaniu i zagospodarowaniu przestrzennym (t.j. Dz. U. z 2015 r., poz. 778 ze zm.)

Rada Gminy Jasienica

postanawia:

Ze względu na to, że projekt miejscowego planu zagospodarowania przestrzennego gminy Jasienica dla działki nr 959/4 położonej w Rudzicy nie przewiduje inwestycji w zakresie infrastruktury technicznej, które należą do zadań własnych gminy, nie dokonuje się rozstrzygnięć o sposobie realizacji i zasadach ich finansowania.

UZASADNIENIE

Projekt miejscowego planu zagospodarowania przestrzennego gminy Jasienica dla działki nr 959/4 położonej w Rudzicy, sporządzony został na podstawie uchwały Nr XX/192/16 Rady Gminy Jasienica z dnia 28 lipca 2016r. w sprawie przystąpienia do sporządzenia miejscowego planu zagospodarowania przestrzennego gminy Jasienica dla działki nr 959/4 położonej w Rudzicy.

Planem objęto obszar o powierzchni 0,49 ha, położony przy ul. Strumińskiej zlokalizowany w obszarze zadania strategicznego zespołu usługowo-produkcyjnego oznaczonego w „Strategii Rozwoju Gminy” numerem 26.

Przesłanką do sporządzania w/w projektu planu było umożliwienie inwestorowi budowy centrum magazynowo - usługowego w Rudzicy w obszarze zadania strategicznego nr 26.

Wymogi wynikające z art. 1 ust. 2-4 ustawy z dnia 27 marca 2003 r. o planowaniu i zagospodarowaniu przestrzennym (tj. Dz. U. 2016, poz. 778 ze zm.) zostały w projekcie miejscowego planu zagospodarowania przestrzennego gminy Jasienica dla działki nr 959/4 położonej w Rudzicy, uwzględnione w następujący sposób:

- art. 1, ust. 2:

1. wymagania ładu przestrzennego, w tym urbanistyki i architektury oraz walory architektoniczne i krajobrazowe. Na zapewnienie ładu przestrzennego, w tym urbanistyki i architektury oraz walorów architektonicznych i krajobrazowych ma wpływ całokształt ustaleń zawartych planie zarówno w części tekstowej planu jak i na rysunku planu. Z elementów składających się na całokształt można wskazać główne, takie jak:

- ustalenie nieprzekraczalnych linii zabudowy uwzględniających strukturę własności oraz potrzebę zapewnienia odpowiedniego przedpoła dla budynków lokalizowanych przy ulicy Strumińskiej,
- ustalenie nieprzekraczalnych linii zabudowy od strony terenów mieszkaniowych dla wykształcenia strefy buforowej rozdzielającej potencjalnie konfliktowe funkcje „strefą koncentracji zieleni”,
- eliminacja przeznaczeń produkcyjnych dopuszczonych w ustaleniach studium, w celu ograniczenia występowania potencjalnych konfliktów przestrzennych,
- ograniczenie możliwości lokalizowania funkcji składowych o dużej uciążliwości,
- niedopuszczenie do nadmiernego rozdrobnienia struktury własności poprzez ustalenie minimalnej powierzchni wydzielanej działki budowlanej na poziomie 2000m²,
- ustalenie maksymalnej wielkości powierzchni zabudowy w stosunku do powierzchni działki budowlanej na stosunkowo niskim poziomie (50%),
- ustalenie parametrów działek budowlanych wydzielanych w procedurze scalania i podziału nieruchomości w zakresie: minimalnej powierzchni, minimalnej szerokości frontu oraz kąta położenia granic działek w stosunku do pasa drogowego z tolerancją wynoszącą ±5°,
- ograniczenie maksymalnej wysokości budynków do 3 kondygnacji nadziemnych i nie więcej niż 12m,
- ograniczenie rodzajów dachów – dopuszcza się albo płaskie, tj. o kącie nachylenia połaci dachowych do 12°, albo, spadziste o kącie nachylenia połaci dachowych 35-45°,
- dopuszczenie dachów spadzistych wyłącznie jako dachów dwuspadowych lub wielospadowych symetrycznych, z uszczegółowieniem zasad realizacji lukarn,
- ustalenie wysokich standardów jakościowych dla materiałów stanowiących pokrycie dachów spadzistych,
- nakaz zagospodarowania zielenią urządzoną powierzchni niezabudowanych lub nieutwardzonych,
- wskazanie lokalizacji koncentracji powierzchni biologicznie czynnych „strefy koncentracji zieleni” ze względu na ochronę sąsiedztwa,
- zakaz lokalizowania źródeł energii odnawialnej negatywnie oddziałujących na krajobraz lub potencjalnie uciążliwych,
- nakaz zapewnienia odpowiedniej ilości miejsc postojowych w granicach działki budowlanej,
- dopuszczenie lokalizacji infrastruktury telefonii komórkowej wyłącznie na dachach budynków, z zachowaniem wymaganej wysokości obiektów budowlanych.

2. wymagania ochrony środowiska, w tym gospodarowania wodami i ochrony gruntów rolnych i leśnych: realizowane są poprzez:

- ustalenie dostawy ciepła z indywidualnych lub grupowych ekologicznych systemów grzewczych opartych o: spalanie paliw w niskoemisyjnych urządzeniach o efektywności energetycznej przekraczającej 85%, energię elektryczną, odnawialne źródła energii,
- ustalenie realizacji sieci kanalizacji sanitarnej z odprowadzeniem ścieków do oczyszczalni,
- nakaz stosowania rozwiązań technicznych w zakresie gospodarki wodno-ściekowej, zapobiegających przenikaniu nieoczyszczonych ścieków do gruntu i wód,
- zakaz lokalizowania działalności z zakresu zbierania, odzysku lub unieszkodliwiania wszelkich odpadów wytworzonych poza działką budowlaną,
- nakaz realizacji miejsc do gromadzenia odpadów stałych w sposób zapewniający zabezpieczenie przed infiltracją wód opadowych.
- nakaz zagospodarowania zielenią urządzoną powierzchni niezabudowanych lub nieutwardzonych w obrębie nieruchomości zabudowanych,
- ustalenie minimalnego wskaźnika powierzchni biologicznie czynnej na poziomie 15%.

W obszarze planu brak gruntów chronionych na mocy ustawy o ochronie gruntów rolnych i leśnych.

3. wymagania ochrony dziedzictwa kulturowego i zabytków oraz dóbr kultury współczesnej:

W obszarze zmiany planu brak obszarów lub obiektów o wartościach kulturowych, czy też mogących stanowić dobra kultury współczesnej.

4. wymagania ochrony zdrowia oraz bezpieczeństwa ludzi i mienia, a także potrzeb ludzi niepełnosprawnych uwzględniono poprzez:

- ograniczenie możliwości lokalizacji przedsięwzięć stwarzających realne zagrożenie znaczącymi uciążliwościami dla terenów mieszkaniowych położonych w sąsiedztwie,
- wykształcenie strefy buforowej „strefy koncentracji zieleni” o powierzchni stanowiącej 11% powierzchni nieruchomości, na styku z terenami mieszkaniowymi, wymagającymi ochrony przed potencjalnymi uciążliwościami,
- nakaz zapewnienia miejsc do parkowania dla pojazdów zaopatrzonych w kartę parkingową w ilości na poziomie ustawowym,
- nakaz zaspokajania potrzeb parkingowych, w granicach działki budowlanej, na której przedsięwzięcie jest realizowane,
- poszerzenie pasa drogowego ulicy Strumieńskiej do parametrów poprawiających możliwość segregacji ruchu samochodowego oraz pieszego i rowerowego.

5. Walory ekonomiczne przestrzeni i prawo własności poprzez:

- zmianę przeznaczenia w kierunku podwyższenia wartości terenu,
- uwzględnienie zamierzeń inwestycyjnych właściciela,
- ograniczenie realizacji celów publicznych na terenach stanowiących własność prywatną do minimum,
- ochronę terenów sąsiadujących przed nadmiernie uciążliwym sąsiedztwem (a zgodnym z ustaleniami studium), mogącym potencjalnie skutkować obniżeniem wartości nieruchomości.

6. Potrzeby obronności i bezpieczeństwa państwa:

Zagadnienia nie są przedmiotem planu ze względu na stosunkowo niewielki obszar objęty planem, oraz brak elementów infrastruktury służącej, pośrednio lub bezpośrednio, obronności i bezpieczeństwu Państwa.

7. Potrzeby interesu publicznego poprzez:

- realizację zadania strategicznego zapisanego w strategii rozwoju gminy,
- zapewnienie prawidłowej szerokości pasa drogowego ulicy Strumieńskiej.

8. Potrzeby w zakresie rozwoju infrastruktury technicznej, w szczególności sieci szerokopasmowych poprzez: dopuszczenie w całym obszarze planu realizacji infrastruktury technicznej, ze wskazaniem że sieci infrastruktury technicznej należy realizować na terenach dróg publicznych lub pomiędzy wyznaczonymi na rysunku planu nieprzekraczalnymi liniami zabudowy a liniami rozgraniczającymi drogi publiczne, lub na pozostałej części obszaru jeśli jest to technicznie uzasadnione i nie spowoduje ograniczenia realizacji przeznaczenia podstawowego terenu. Dopuszcza się również lokalizację

infrastruktury telefonii komórkowej, przy czym wyłącznie na dachach budynków, z zachowaniem wymaganej wysokości obiektów budowlanych, o której mowa w ustaleniach szczegółowych planu.

9. zapewnienie udziału społeczeństwa w pracach nad miejscowym planem zagospodarowania przestrzennego, w tym przy użyciu środków komunikacji elektronicznej:

Udział społeczeństwa w pracach nad planem został zapewniony zgodnie z wymogami ustawy o planowaniu i zagospodarowaniu przestrzennym, poprzez:

- ogłoszenie o przystąpieniu do sporządzenia planu i możliwości składania wniosków,
- wyłożenie projektu planu wraz z prognozą oddziaływania na środowisko do publicznego wglądu przez 21 dni roboczych, o czym społeczeństwo poinformowano ogłoszeniem w prasie lokalnej i obwieszczeniem, na 7 dni przed terminem wyłożenia, w tym również o możliwości składania uwag do planu w terminie przewidzianym ustawą o planowaniu i zagospodarowaniu przestrzennym,
- przeprowadzenie w dniu 1 marca 2017 r., dyskusji publicznej nad przyjętymi w planie rozwiązaniami,
- przeprowadzenie strategicznej oceny oddziaływania na środowisko projektu planu, w tym, z zapewnieniem możliwości udziału społeczeństwa poprzez składanie wniosków, oraz uwag w okresie wyłożenia do publicznego wglądu.

10. zachowanie jawności i przejrzystości procedur planistycznych:

Procedura formalno-prawna sporządzenia w/w projektu planu została przeprowadzona zgodnie z art. 17 ustawy z dnia 27 marca 2003 r. o planowaniu i zagospodarowaniu przestrzennym (tj. Dz. U. z 2015 r. poz. 778, ze zm.), natomiast na podstawie ustawy z dnia 3 października 2008 r. o udostępnieniu informacji o środowisku i jego ochronie, udziale społeczeństwa w ochronie środowiska oraz o ocenach oddziaływania na środowisko (tj. Dz. U. z 2016 r. poz. 353), przeprowadzono strategiczną ocenę oddziaływania na środowisko. Prowadzone procedury zachowywały wymagane przepisami prawa terminy i okresy a także formy informowania społeczeństwa oraz organów uzgadniających i opiniujących.

11. potrzebę zapewnienia odpowiedniej ilości i jakości wody, do celów zaopatrzenia ludności:

W zależności od rodzaju działalności wprowadzonej faktycznie na terenie, zapotrzebowanie na wodę w skali sołectwa wzrośnie bardziej lub mniej, jednak ze względu na usługowo-magazynowy charakter dopuszczonych przeznaczeń i jednocześnie niewielki obszar, zwiększone zapotrzebowanie nie powinno być odczuwalne dla pozostałych odbiorców, w szczególności że w bezpośrednim sąsiedztwie przebiega wodociąg Ø110, który jest w stanie zapewnić odpowiednią ilość wody do potencjalnego zapotrzebowania. Jakość wody dostarczonej wodociągami jest zgodna z obowiązującymi normami.

- art. 1, ust. 3: wążenie interesu publicznego i prywatnego.

Wyważenie interesu publicznego i prywatnego znajduje odzwierciedlenie w ustaleniu rozgraniczania drogi publicznej (ulicy Strumieńskiej), poprzez przyjęcie szerokości pasa drogowego ulicy na minimalnym poziomie, dopuszczonym przepisami odrębnymi, tj. 20m dla ulicy zbiorczej.

Interes publiczny wyrażony w opracowaniach planistycznych określających teren jako „zadanie strategiczne nr 26” tj. teren produkcyjno-usługowy, jest spójne z zamierzeniami właściciela terenu, w związku z czym interes publiczny w niniejszym przypadku, jest spójny z interesem prywatnym właściciela terenu.

Wyłożenie do publicznego wglądu zweryfikuje na ile rozwiązania projektu planu zostały zaakceptowane przez społeczeństwo.

- art. 1, ust. 4: uwzględnienie wymagań ładu przestrzennego, efektywnego gospodarowania przestrzenią oraz walorów ekonomicznych przestrzeni.

1. kształtowanie struktur przestrzennych przy uwzględnieniu dążenia do minimalizowania transportochłonności układu przestrzennego:

Teren przylega bezpośrednio do drogi powiatowej będącej jednym z głównych ciągów komunikacyjnych gminy, w związku z czym transportochłonność tak ukształtowanego układu przestrzennego (obszaru objętego planem) jest na poziomie minimalnym.

2. lokalizowanie nowej zabudowy mieszkaniowej w sposób umożliwiający mieszkańcom maksymalne wykorzystanie publicznego transportu zbiorowego jako podstawowego środka transportu:

Plan obejmuje wyłącznie teren przeznaczony pod usługi, w związku z czym zagadnienie nie dotyczy niniejszego dokumentu.

3. zapewnienie rozwiązań przestrzennych, ułatwiających przemieszczanie się pieszych i rowerzystów:

Ze względu na wielkość obszaru objętego planem oraz położenie bezpośrednio przy drodze publicznej, jedynym rozwiązaniem przyczyniającym się do poprawy komunikacji pieszej i rowerowej, jest poszerzenie pasa drogowego ulicy Strumieńskiej do wymaganych przepisami prawa parametrów, co ułatwia segregację ruchu samochodowego oraz pieszego i rowerowego, a tym samym zwiększenie bezpieczeństwa.

4. dążenie do planowania i lokalizowania nowej zabudowy:

Niniejszy plan wprowadza nową zabudowę o charakterze usługowym w ramach zadania strategicznego określonego w dokumentach planistycznych. Co istotne, teren ten zlokalizowany jest bezpośrednio przy jednym z głównych ciągów komunikacyjnych Gminy a otoczenie zgodnie z ustaleniami studium będzie ulegać przekształceniu w kierunku zabudowy, tworząc zwarty, przylegający do drogi klasy zbiorczej, kompleks terenów zabudowy, co w przyszłości skutkować będzie obniżonymi kosztami realizacji infrastruktury technicznej oraz „obniżonymi” kosztami środowiskowymi.

Zgodność z wynikami analizy, o której mowa w art. 32 ust. 1 ustawy o planowaniu i zagospodarowaniu przestrzennym.

Uchwała Nr XV/133/11 Rady Gminy Jasienica z dnia 29 grudnia 2011r. w sprawie w sprawie aktualności Studium uwarunkowań i kierunków zagospodarowania przestrzennego Gminy Jasienicy oraz miejscowych planów zagospodarowania przestrzennego Gminy Jasienicy w §1 pkt 2 wskazuje na „**konieczność aktualizacji miejscowych planów zagospodarowania przestrzennego Gminy Jasienica**”. Realizując cel wskazany w tejże uchwale i jednocześnie biorąc pod uwagę zamierzenia inwestycyjne właściciela zgodne z strategicznymi kierunkami rozwoju gminy, Rada Gminy, na wniosek Wójta, podjęła uchwałę o sporządzeniu planu dla niniejszego terenu.

Wpływ na finanse publiczne, w tym budżet gminy.

Do projektu w/w miejscowego planu opracowana została „Prognoza skutków finansowych uchwalenia miejscowego planu zagospodarowania przestrzennego”, która wykazała neutralność dla Budżetu. Stosunkowo niewielkie koszty realizacji niezbędnej infrastruktury technicznej będą równoważone przez wpływy z podatków.

Rozwiązania planu nie naruszają ustaleń zmiany „Studium uwarunkowań i kierunków zagospodarowania przestrzennego gminy Jasienica”, przyjętego uchwałą Rady Gminy Jasienica Nr XXII/316/16 z dnia 31 sierpnia 2016r.

Zleceniodawca:
Wójt Gminy Jasienica



PROGNOZA ODDZIAŁYWANIA NA ŚRODOWISKO

**miejscowego planu zagospodarowania przestrzennego
dla działki nr 959/4 położonej w Rudzicy.**



Opracowanie:
FIRMA PROJEKTOWA „BOGACZ ”

Spis treści

1. WPROWADZENIE	2
1.1. Informacje wstępne.	2
1.2. Podstawa prawna opracowania prognozy.....	2
1.3. Cel, zakres prognozy.....	2
1.4. Metodyka, wykorzystane materiały sporządzonej Prognozy.....	3
1.5 Ocena celów ochrony środowiska ustanowionych na szczeblu międzynarodowym, wspólnotowym, krajowym istotnych z punktu widzenia projektu planu oraz stopień ich uwzględnienia	3
2. CHARAKTERYSTYKA ŚRODOWISKA	8
2. CHARAKTERYSTYKA ŚRODOWISKA OBSZARU	8
2.1. Położenie fizyczno-geograficzne.....	8
2.2. Budowa geologiczna i rzeźba terenu	8
2.3. Wody powierzchniowe i podziemne	9
2.4. Warunki glebowe	9
2.5. Klimat	9
2.6. Przyroda ożywiona	10
2.7. Zasoby kulturowe	10
2.8. Jakość powietrza	10
2.9. Hałas	10
2.10. Promieniowanie elektromagnetyczne.....	10
2.11. Obszary chronione i wymagające ochrony.....	11
3. USTALENIA STUDIUM UWARUNKOWAŃ I KIERUNKÓW ZAGOSPODAROWANIA PRZESTRZENNEGO GMINY JASZENICA.....	11
4. UWARUNKOWANIA EKOFIZJOGRAFICZNE	13
5. USTALENIA PROJEKTU PLANU	14
5.1. Cel planu	14
5.2. Dyspozycje funkcjonalne planu	14
5.3. Ustalenia szczegółowe dla form użytkowania terenów	14
6. OCENA STANU ISTNIEJĄCEGO ŚRODOWISKA ORAZ POTENCJALNE ZMIANY W PRZYPADKU BRAKU REALIZACJI USTALEŃ MIEJSCOWEGO PLANU ZAGOSPODAROWANIA PRZESTRZENNEGO	15
7. IDENTYFIKACJA ODDZIAŁYWAŃ ZWIĄZANA Z PLANOWANYMI FUNKCJAMI OBSZARU	16
8. PROGNOZA ODDZIAŁYWANIA REALIZACJI USTALEŃ PROJEKTU PLANU NA KOMPONENTY ŚRODOWISKA.....	17
9. ZAGROŻENIA ZWIĄZANE Z USTALENIAMI PLANU	21
10. PROPOZYCJE ROZWIĄZAŃ ALTERNATYWNYCH DO ROZWIĄZAŃ ZAWARTYCH W MIEJSCOWYM PLANIE ZAGOSPODAROWANIA PRZESTRZENNEGO	21
11. TRANSGRANICZNE ODDZIAŁYWANIE NA ŚRODOWISKO	22
12. PROPOZYCJE DOTYCZĄCE PRZEWIDYWANYCH METOD ANALIZY SKUTKÓW REALIZACJI POSTANOWIEŃ PROJEKTOWANEGO DOKUMENTU ORAZ CZĘSTOTLIWOŚCI JEJ PRZEPROWADZANIA	22
13. STRESZCZENIE W JĘZYKU NIESPECJALISTYCZNYM	22
Załączniki:	23

1. WPROWADZENIE

1.1. Informacje wstępne.

Niniejsze opracowanie dotyczy obszaru objętego projektem miejscowego planu zagospodarowania przestrzennego na podstawie Uchwały nr XX/292/16 z dnia 28 lipca 2016 roku Rady Gminy w Jasienicy, w sprawie przystąpienia do sporządzenia miejscowego planu zagospodarowania przestrzennego dla działki nr 9959/4 położonej w Rudzicy

Opracowanie wykonano na podstawie umowy z dnia 09.09.2016 zawartej z Zamawiającym.

1.2. Podstawa prawna opracowania prognozy.

Podstawę prawną sporządzenia prognozy stanowią:

- Prawo ochrony środowiska z dnia 27 kwietnia 2001 r. (Dz. U. z 2013r. poz. 1232 tekst jednolity);
- Ustawa o udostępnianiu informacji o środowisku i jego ochronie, udziale społeczeństwa w ochronie środowiska oraz o ocenach oddziaływania na środowisko z dnia 3 października 2008r. (tekst jednolity Dz. U. z 2016r. poz. 353);
- Ustawa o planowaniu i zagospodarowaniu przestrzennym z dnia 27 marca 2003r. (Dz. U. z 2015r. poz. 199 tekst jednolity);

oraz na szczeblu międzynarodowym:

- Dyrektywy 2001/42/WE Parlamentu Europejskiego i Rady z dnia 27 czerwca 2001 r. w sprawie oceny wpływu niektórych planów i programów na środowisko,
- Dyrektywy 2003/4/WE Parlamentu Europejskiego i Rady z dnia 28 stycznia 2003 r. w sprawie publicznego dostępu do informacji dotyczących środowiska.

1.3. Cel, zakres prognozy.

Celem prognozy jest identyfikacja oraz ocena wpływu projektowanych rozwiązań planistycznych na środowisko przyrodnicze, a także ocena skuteczności przyjętych rozwiązań proekologicznych. Prognoza oddziaływania na środowisko jest dokumentem obligatoryjnym w procesie sporządzania miejscowych planów zagospodarowania przestrzennego. Jej miejsce w procedurze planistycznej określa art. 46 i art. 51 ustawy z dnia 3 października 2008 roku o udostępnianiu informacji o środowisku i jego ochronie, udziale społeczeństwa w ochronie środowiska oraz o ocenach oddziaływania na środowisko (tekst jednolity Dz. U. z 2016r. poz. 353), a także art. 17 pkt 4 ustawy z dnia 27 marca 2003 roku o planowaniu i zagospodarowaniu przestrzennym (tekst jednolity Dz. U. z 2015r. poz. 199). W toku prac planistycznych prognoza podlega opiniowaniu i uzgadnianiu, wraz z projektem planu przez właściwe, wymagane prawem organy. Podlega również udostępnieniu opinii społecznej na etapie wyłożenia projektu planu do publicznego wglądu.

Prognoza do projektu planu miejscowego jest częścią postępowania w sprawie strategicznej oceny oddziaływania na środowisko, jednego z głównych narzędzi realizacyjnych zasady zrównoważonego rozwoju. Idea zrównoważonego rozwoju, najpełniej odzwierciedlona jest w tzw. Strategii Lizbońskiej (przyjętej w 2000 roku), należy do podstawowych zasad tworzenia i wdrażania polityk wspólnotowych, określonych w traktacie ustanawiającym Wspólnotę Europejską. Prognoza oddziaływania na środowisko dotyczy bowiem całego procesu planistycznego. Pozwala to, we wszystkich fazach planowania, uwzględnić wzajemne relacje pomiędzy uwarunkowaniami przyrodniczymi a przyjętymi rozwiązaniami planistycznymi. Skuteczność realizacji polityki ekologicznej państwa, opartej na zasadach zrównoważonego rozwoju, w dużej mierze zależy bowiem od racjonalnego zagospodarowania przestrzennego kraju, regionów i poszczególnych gmin. Polityka proekologiczna powinna uzyskać akceptację lokalnej społeczności. Służą temu m.in. opracowanie ekofizjograficzne i prognoza oddziaływania na środowisko do miejscowego planu zagospodarowania przestrzennego – dokumenty wzbogacające studium o treści ekologiczne. Prognoza oddziaływania na środowisko jest wykładana do publicznego wglądu.

W trakcie sporządzania prognozy kierowano się również wytycznymi Państwowego Powiatowego Inspektora Sanitarnego w Bielsku-Białej oraz Regionalnego Dyrektora Ochrony Środowiska w Katowicach.

Regionalny Dyrektor Ochrony Środowiska w Katowicach pismem nr pismo nr WOOŚ. 411.178.2016. AB z dnia 29.09.2016 r. uzgadnia zakres prognozy zgodny z wymogami określonymi w art. 51 ust. 2.

W szczególności prognoza powinna dotyczyć wpływu realizacji zapisów przedmiotowego dokumentu na:

- cele ochrony przyrody Parku Krajobrazowego Beskidu Śląskiego,
- stanowiska chronionych gatunków roślin, grzybów i zwierząt,
- lokalne ostoje przyrody istotne dla zachowania różnorodności biologicznej, a w szczególności: płaty roślinności nieleśnej, zadrzewienia łąkowe oraz zastoiska wodne i inne obiekty ważne dla ochrony płazów,
- drzewa i grupy drzew chronione jako pomniki przyrody oraz predysponowane do objęcia ochroną,
- funkcjonowanie korytarzy ekologicznych określonych w opracowaniu „Korytarze ekologiczne w województwie śląskim - koncepcja do planu zagospodarowania przestrzennego województwa. Etap I” (Parusel J.B., Skowrońska K., Wower A. (red.) 2007 CDPGŚ, Katowice),
- funkcjonowanie lokalnych korytarzy ekologicznych (np. ciągów zadrzewień i zakrzewień),
- jednolite części wód powierzchniowych i podziemnych.

Ponadto prognoza powinna przedstawiać:

- dopuszczalne zagospodarowanie przedmiotowego terenu określone w aktualnie obowiązującym miejscowym planie zagospodarowania przestrzennego oraz studium uwarunkowań i kierunków zagospodarowania przestrzennego,
- lokalizację i opis stanu zachowania chronionych siedlisk i gatunków występujących na przedmiotowym obszarze,
- identyfikację wszystkich możliwych źródeł negatywnego oddziaływania na środowisko (ze wskazaniem oddziaływań znaczących),
- analizę wpływu realizacji zapisów przedmiotowego dokumentu na środowisko w obrębie przedmiotowego obszaru oraz w obrębie terenów sąsiednich, pozostających w zasięgu potencjalnego oddziaływania,
- propozycje szczegółowych rozwiązań zapobiegających, ograniczających i kompensujących negatywne oddziaływania na środowisko wraz z podaniem informacji dotyczących skuteczności proponowanych rozwiązań.

Wyniki analiz i ocen należy przedstawić zarówno w formie opisowej, jak i kartograficznej, obejmującej tereny planowanych zamierzeń oraz tereny pozostające w zasięgu oddziaływania.

Państwowy Powiatowy Inspektor Sanitarny w Bielsku-Białej (pismo ONS-ZNS/522/44/12P/16 z dnia 14.10.2016r.) uzgodnił zakres i stopień szczegółowości informacji wymaganych w Prognozie zgodny z art. 51 ust. 2 Ustawy.

Przedmiotowa prognoza zgodnie z art. 51 ust. 2 ww. Ustawy.

Zawiera:

- informacje o zawartości, głównych celach projektowanego dokumentu oraz jego powiązaniach z innymi dokumentami,
- informacje o metodach zastosowanych przy sporządzaniu prognozy,
- propozycje dotyczące przewidywanych metod analizy skutków realizacji postanowień projektowanego dokumentu oraz częstotliwości jej przeprowadzania,
- informacja o możliwym transgranicznym oddziaływaniu na środowisko,
- streszczenie sporządzone w języku niespecjalistycznym;

Określa analizuje i ocenia:

- Istniejący stan środowiska oraz potencjalne zmiany tego stanu w przypadku braku realizacji projektowanego dokumentu,
- Stan środowiska na obszarach objętych przewidywanym znaczącym oddziaływaniem,
- Istniejące problemy ochrony środowiska z punktu widzenia realizacji projektowanego dokumentu, w szczególności dotyczącej obszarów podlegających ochronie na podstawie ustawy z dnia 16 kwietnia 2004 r. o ochronie przyrody,
- Cele ochrony środowiska ustanowione na szczeblu międzynarodowym, wspólnotowym i krajowym istotne z punktu widzenia projektowanego dokumentu, oraz sposoby, w jakich te cele i inne problemy środowiska zostały uwzględnione podczas opracowywania dokumentu,
- Przewidywane znaczące oddziaływania, w tym oddziaływania bezpośrednie, pośrednie, wtórne, skumulowane, krótkoterminowe, średnioterminowe i długoterminowe, stałe i chwilowe oraz pozytywne i negatywne na cele i podmiot ochrony obszaru Natura 2000 oraz integralność tego obszaru, a także na środowisko, a w szczególności:
 - Różnorodność biologiczną,
 - Ludzi,
 - Zwierzęta,
 - Rośliny,
 - Wodę,
 - Powietrze,
 - Powierzchnię ziemi,
 - Krajobraz,
 - Klimat,
 - Zasoby naturalne,
 - Zabytki,
 - Dobra materialne,
 - Z uwzględnieniem zależności między tymi elementami środowiska i między oddziaływaniami na te elementy;

Przedstawia:

- Rozwiązanie mające na celu zapobieganie, ograniczenie lub kompensację przyrodniczą negatywnych oddziaływań na środowisko mogących być rezultatem realizacji projektowanego dokumentu, w szczególności na cele i podmiot ochrony obszaru Natura 2000 oraz integralność tego obszaru,
- Biorąc pod uwagę cele i geograficzny zasięg dokumentu oraz cele i przedmiot ochrony obszaru Natura 2000 oraz integralność tego obszaru – rozwiązania alternatywne do rozwiązań zawartych w projektowanym dokumencie wraz z uzasadnieniem ich wyboru oraz opis metod dokonywania oceny prowadzącej do tego wyboru albo wyjaśnienie braku rozwiązań alternatywnych, w tym wskazania napotkanych trudności wynikających z niedostatków techniki lub luk we współczesnej wiedzy.

1.4. Metodyka, wykorzystane materiały sporządzonej Prognozy.

Prognozę oddziaływania na środowisko Planu sporządzono przy zastosowaniu metod opisowych dotyczących charakterystyki istniejącego stanu zasobów środowiska ze szczególnym uwzględnieniem przewidywanych znaczących oddziaływań oraz obszarów prawnie chronionych i tendencji niektórych zjawisk, procesów przyrodniczych. Wykorzystano również metody analityczne, badania fizyczne, analizy map, zdjęć lotniczych i satelitarnych, zbiory statystyczne i meteorologiczne.

Ponadto w prognozie uwzględniono informacje zawarte w dokumentach powiązanych z projektem miejscowego planu zagospodarowania przestrzennego takich jak:

- Zmiana „Studium uwarunkowań i kierunków zagospodarowania przestrzennego gminy Jasienica” przyjętego uchwałą Rady Gminy Jasienica Nr XXII/316/16 z dnia 31 sierpnia 2016 r.
- Miejscowy plan zagospodarowania przestrzennego sołectwa Rudzica, uchwalony uchwałą Rady Gminy Jasienica Nr XXV/II/262/2005 z dnia 24 lutego 2005 r., opublikowaną w Dzienniku Urzędowym Województwa Śląskiego z dnia 19 kwietnia 2005 r., Nr 45, poz. 1238;

1.5 Ocena celów ochrony środowiska ustanowionych na szczeblu międzynarodowym, wspólnotowym, krajowym istotnych z punktu widzenia projektu planu oraz stopień ich uwzględnienia.

Projekt miejscowego planu zagospodarowania przestrzennego uwzględnia cele ochrony środowiska zawarte w wielu dokumentach strategicznych opracowanych na szczeblu krajowym i regionalnym, a także zawarte w dyrektywach UE. Integracja z Unią wyznaczyła zupełnie nowe ramy dla rozwoju regionalnego. Dlatego projekt planu miejscowego wyznacza nowe pole działań między innymi dla ochrony i kształtowania środowiska oraz jego zasobów, środowiska kulturowego oraz tożsamości narodowej i regionalnej. Realizacja tych działań umożliwi włączenie potencjału przyrodniczego w europejski system ekologiczny i wykorzystanie go dla turystyki i rekreacji, a także wygenerowanie procesów dostosowujących przestrzeń analizowanego do jakościowych wymagań XXI wieku. W projektach planów miejscowych należy uwzględnić priorytety w zakresie ochrony środowiska wynikające z dokumentów przyjętych na szczeblu krajowym i samorządowym oraz porozumień międzynarodowych, a także dokumentów i dyrektyw Unii Europejskiej.

Najważniejsze umowy międzynarodowe, które należy brać pod uwagę przy sporządzaniu dokumentów to:

- Ramowa Konwencja Narodów Zjednoczonych w sprawie zmian klimat sporządzona w Nowym Jorku dnia 9 maja 1992 roku – w której Polska zobowiązuje się do podjęcia działań zmierzających do ograniczenia emisji antropogenicznych gazów cieplarnianych;
- Protokół z Kioto w sprawie zmian klimatu z dnia 11 grudnia 1997 roku, w którym Polska zobowiązuje się podjąć działania zmierzające do ograniczenia i redukcji emisji gazów cieplarnianych, obejmujące w szczególności: energię (spalanie paliw, emisje lotne z paliw), procesy przemysłowe, zużycie rozpuszczalników i innych produktów, rolnictwo, odpady;
- Konwencja o różnorodności biologicznej sporządzona w Rio de Janeiro dnia 5 czerwca 1992 roku;
- Konwencja Berneńska o ochronie gatunków dzikiej flory i fauny europejskiej oraz siedlisk przyrodniczych z 1979 roku (ratyfikowana przez Polskę w 1982 roku);

Obszar prawa Unii Europejskiej w zakresie ochrony środowiska dotyczy około 79 dyrektyw. Działania Wspólnoty w zakresie ochrony środowiska dotyczą zapobiegania, likwidacji szkód w szczególności u źródła, pokrywania kosztów przez sprawcę. Cele ochrony środowiska na szczeblu krajowym są ściśle powiązane z celami Unijnymi i mają swoje odzwierciedlenie w polskim prawodawstwie.

Ustalenia dokumentów planistycznych sporządzanych na szczeblu gminnym, w tym miejscowych planów zagospodarowania przestrzennego wymagają uwzględnienia celów i kierunków ochrony środowiska ustanowionych na poziomie międzynarodowym, wspólnotowym, krajowym i regionalnym. Wynika to z pośrednio z przepisów ustawy o planowaniu i zagospodarowaniu przestrzennym, zgodnie z art. 9 ust. 2 zasady określone m.in. w koncepcji przestrzennego zagospodarowania kraju oraz planie zagospodarowania przestrzennego województwa, w tym również zasady dotyczące ochrony środowiska uwzględnia się obowiązkowo w projektach studium uwarunkowań i zagospodarowania przestrzennego gminy, natomiast zgodnie z art. 15 ust. 1, projekt planu miejscowego sporządzany jest zgodnie z zapisami Studium i przepisami odrębnymi dotyczącymi przedmiotowego obszaru. Cele ochrony środowiska formułowane na szczeblu międzynarodowym i wspólnotowym realizowane są w Polsce już w trakcie egzekwowania odpowiednich aktów prawnych, które stanowią bezpośrednie wdrożenie dyrektyw Wspólnot Europejskich lub opracowane zostały zgodnie z zaleceniami lub postanowieniami międzynarodowych konwencji. Takim aktem prawnym jest m.in. ustawa z dnia 3 października 2008 r. o udostępnianiu informacji o środowisku i jego ochronie, udziale społeczeństwa w ochronie środowiska oraz o ocenach oddziaływania na środowisko (t.j. Dz. U. 2016 poz. 353) na podstawie której sporządzona została niniejsza prognoza. Tak więc już samo przeprowadzenie strategicznej oceny oddziaływania na środowisko jest realizacją celów określonych w Dyrektywie Parlamentu Europejskiego i Rady 2003/35/WE z dnia 26 maja 2003 r.1 i Dyrektywie Parlamentu Europejskiego i Rady 2001/42/WE z dnia 27 czerwca 2001 r.2 Właściwie wszystkie akty prawne dotyczące ochrony środowiska, w tym: ustawa z dnia 27 kwietnia 2001 r. Prawo ochrony środowiska (tekst jednolity Dz. U. z 2013r. poz. 1232 z późniejszymi zmianami), ustawa z dnia 18 lipca 2001 r. prawo wodne (tekst jednolity Dz. U. 2015 poz. 469), ustawa z dnia 16 kwietnia 2004 r. o ochronie przyrody (tj.: Dz. U. 2015 poz. 1651), ustawa z dnia 14 grudnia 2012 r. o odpadach (tekst jednolity Dz. U. z 2013r. poz. 21 z późniejszymi zmianami), których wymogi są uwzględniane przy opracowaniu planów miejscowych, wdrażają dyrektywy Wspólnoty Europejskiej w zakresie swoich regulacji. Wymogi i cele ochrony środowiska są coraz częściej akcentowane w planowaniu przestrzennym, a zasadom zrównoważonego rozwoju podporządkowuje się niemal wszelkie działania w przestrzeni. Cele ochrony środowiska określane są w strategicznych dokumentach programowych i ustawowych, zarówno w tych o znaczeniu krajowym, jak i regionalnym i lokalnym. Podstawowymi dokumentami określającymi zasady zrównoważonego rozwoju oraz traktującymi o szeroko pojętej ochronie środowiska, są: 1) na szczeblu krajowym: koncepcja przestrzennego zagospodarowania kraju 2030 r., Polska 2025 - długookresowa strategia trwałego i zrównoważonego rozwoju (2000 r.), polityka ekologiczna państwa w latach 2009-2012 z perspektywą do roku 2016; na szczeblu regionalnym: Plan Zagospodarowania Przestrzennego Województwa Śląskiego 2020+, Strategia rozwoju województwa śląskiego "Śląskie 2020+". Uchwała Sejmiku Województwa Śląskiego Nr IV/38/2/2013 z dnia 1 lipca 2013 r.

Z dokonanej w prognozie analizy i oceny wynika, że projekt planu uwzględnia cele ochrony środowiska ustanowione na szczeblu międzynarodowym, wspólnotowym i krajowym. Warunkiem realizacji celów ochrony środowiska będzie przestrzeganie zasad ochrony środowiska i przyrody na opisywanym terenie, zawartych w projekcie planu.

Cele ochrony środowiska wyznaczone na poziomie międzynarodowym, wspólnotowym i krajowym uwzględnione w Projekcie planu.

Lp.	Podstawa prawna	Cel ochrony środowiska	Szczegółowe zapisy Planu zapewniające zgodność
1.	Dyrektywa 2000/60/WE Parlamentu Europejskiego i Rady z dnia 23 października 2000r. ustanawiająca ramy wspólnotowego działania w dziedzinie polityki wodnej (Ramowa Dyrektywa Wodna) (Dz.Urz. UE L z 2000 r. Nr 327, poz. 1 z późn. zmian.);	Zapewnienie właściwej ochrony wód i zapobieganie postępującej degradacji. Dyrektywa zobowiązuje do osiągnięcia przynajmniej dobrego stanu wód do 2015r. co jest warunkiem niezbędnym dla właściwej ochrony gatunków i siedlisk bezpośrednio zależnych od wody	<ul style="list-style-type: none"> ▪ W zakresie postępowania ze ściekami ustala się: <ul style="list-style-type: none"> ○ nakaz stosowania rozwiązań technicznych w zakresie gospodarki wodno-ściekowej, zapobiegających przenikaniu nieoczyszczonych ścieków do gruntu i wód; ▪ W zakresie zaopatrzenia w wodę ustala się: <ul style="list-style-type: none"> ○ zaopatrzenie z sieci wodociągowej; ○ nakaz zapewnienia właściwego standardu zasilania w wodę dla ochrony przeciwpożarowej. ▪ W zakresie odprowadzania ścieków komunalnych ustala się: <ul style="list-style-type: none"> ○ realizację sieci kanalizacji sanitarnej z odprowadzeniem ścieków do oczyszczalni; <ul style="list-style-type: none"> ▪ do czasu realizacji kanalizacji sanitarnej odprowadzanie ścieków zgodnie z przepisami odrębnymi, tj. w szczególności art. 5 ust. 1 pkt 2 ustawy o utrzymaniu czystości i porządku w gminach oraz § 26 ust. 3 rozporządzenia Ministra Infrastruktury z dnia 12 kwietnia 2002 r. w sprawie warunków technicznych, jakim powinny odpowiadać budynki i ich usytuowanie.
2.	Dyrektywa Rady z dnia 21 maja 1991 r. dotycząca oczyszczania ścieków komunalnych (91/271/EWG);	Wymóg wyposażenia w systemy zbierania ścieków komunalnych	Plan reguluje gospodarkę wodno-ściekową poprzez w/w zapisy
3.	Dyrektywa Parlamentu Europejskiego i Rady 2008/50/WE z dnia 21 maja 2008 roku w sprawie jakości powietrza i czystszej powietrza dla Europy (Dz. Urz. UE L 152 z 11.06.2008)	Ochrona powietrza należy do najistotniejszych zadań instytucji zajmujących się ochroną środowiska ze względu na wysokie oddziaływanie atmosfery na inne elementy przyrodnicze tj. glebę, szatę roślinną oraz wodę, a tym samym na zdrowie człowieka.	<p>Ustalenia planu zapewniają ochronę powietrza poprzez:</p> <ul style="list-style-type: none"> ▪ W zakresie zaopatrzenia w energię ciepłą do celów grzewczych dopuszcza się zastosowanie indywidualnych lub grupowych systemów grzewczych opartych o: <ul style="list-style-type: none"> ○ spalanie paliw w niskoemisyjnych urządzeniach o efektywności energetycznej przekraczającej 85%; ○ systemy grzewcze zasilane energią elektryczną; ○ systemy z zastosowaniem odnawialnych źródeł energii o mocy do 100kW, za wyjątkiem energii wiatru oraz energii wytwarzanej z biomasy, biogazu, biogazu rolniczego lub z biopłynów.
4.	Polityka ekologiczna państwa w latach 2009–2012 z perspektywą do 2016 r. planach wyników monitoringu środowiska.	Zachowanie bogatej różnorodności biologicznej na różnych poziomach organizacji: wewnątrzgatunkowym, gatunkowym, ponadgatunkowym, wraz z umożliwieniem zrównoważonego rozwoju gospodarczego kraju, który w sposób niekonfliktowy współistnieje z różnorodnością biologiczną.	<ul style="list-style-type: none"> • Ustalono minimalny wskaźnik powierzchni biologicznie czynnej w wysokości 15%.
		Prace w kierunku racjonalnego użytkowania zasobów leśnych przez kształtowanie ich właściwej struktury gatunkowej i wiekowej z zachowaniem bogactwa biologicznego.	W granicach opracowania nie występują tereny leśne.
		Racjonalizacja gospodarowania zasobami wód powierzchniowych i podziemnych w taki sposób, aby uchronić gospodarkę narodową od deficytów wody i zabezpieczyć przed skutkami powodzi.	<ul style="list-style-type: none"> ▪ W zakresie odprowadzania ścieków komunalnych ustala się: <ul style="list-style-type: none"> ○ realizację sieci kanalizacji sanitarnej z odprowadzeniem ścieków do oczyszczalni; ○ do czasu realizacji kanalizacji sanitarnej odprowadzanie ścieków zgodnie z przepisami odrębnymi, tj. w szczególności art. 5 ust. 1 pkt 2 ustawy o utrzymaniu czystości i porządku w gminach oraz § 26 ust. 3 rozporządzenia Ministra Infrastruktury z dnia 12 kwietnia 2002 r. w sprawie warunków technicznych, jakim powinny odpowiadać budynki i ich usytuowanie.
		Ochrona powierzchni ziemi, w szczególności gruntów użytkowanych rolniczo.	W granicach opracowania brak terenów użytkowanych rolniczo.
		Racjonalizacja zaopatrzenia ludności oraz sektorów gospodarczych w kopaliny i wodę z zasobów podziemnych	W granicach opracowania nie występują udokumentowane złoża kopalni.

		oraz otoczenia ich ochroną przed ilościową i jakościową degradacją	
		Spełnienie zobowiązań wynikających z Traktatu Akcesyjnego i dyrektyw unijnych dotyczących limitów emisji zanieczyszczeń.	W planie ustalono: • zaopatrzenie w ciepło z indywidualnych bądź grupowych ekologicznych systemów grzewczych opartych o: ○ spalanie paliw w niskoemisyjnych urządzeniach o efektywności energetycznej przekraczającej 85%; ○ systemy grzewcze zasilane energią elektryczną; ○ systemy z zastosowaniem odnawialnych źródeł energii o mocy do 100kW, za wyjątkiem energii wiatru oraz energii wytwarzanej z biomasy, biogazu, biogazu rolniczego lub z biopłynów.
		Utrzymanie lub osiągnięcie dobrego stanu wszystkich wód, w tym zachowanie i przywrócenie ciągłości ekologicznej cieków	W planie ustalono: • w zakresie odprowadzania ścieków sanitarnych: ○ realizację sieci kanalizacji sanitarnej z odprowadzeniem ścieków do oczyszczalni; ○ do czasu realizacji kanalizacji sanitarnej odprowadzanie ścieków zgodnie z przepisami odrębnymi, tj. w szczególności art. 5 ust. 1 pkt 2 ustawy o utrzymaniu czystości i porządku w gminach oraz § 26 ust. 3 rozporządzenia Ministra Infrastruktury z dnia 12 kwietnia 2002 r. w sprawie warunków technicznych, jakim powinny odpowiadać budynki i ich usytuowanie.
5.	Ustawa z dnia 27 kwietnia 2001 roku Prawo ochrony środowiska	Ustawa określa: • zasady ochrony środowiska • warunki korzystania ze środowiska obowiązki administracji publicznej związane z ochroną środowiska	W Art. 72. Ustawy z dnia 27 kwietnia 2001 roku Prawo ochrony środowiska określono, że: 1. W studium uwarunkowań i kierunków zagospodarowania przestrzennego gmin oraz miejscowych planach zagospodarowania przestrzennego zapewnia się warunki utrzymania równowagi przyrodniczej i racjonalną gospodarkę zasobami środowiska, w szczególności przez: 1) ustalanie programów racjonalnego wykorzystania powierzchni ziemi, w tym na terenach eksploatacji złóż kopalin, i racjonalnego gospodarowania gruntami: W projekcie planu w pełni wykorzystano potencjał terenu przeznaczając go pod usługi. 2) uwzględnianie obszarów występowania złóż kopalin oraz obecnych i przyszłych potrzeb eksploatacji tych złóż: W granicach opracowania nie występują udokumentowane złoża kopalin. 3) zapewnianie kompleksowego rozwiązania problemów zabudowy miast i wsi, ze szczególnym uwzględnieniem gospodarki wodnej, odprowadzania ścieków, gospodarki odpadami, systemów transportowych i komunikacji publicznej oraz urządzania i kształtowania terenów zieleni: W projekcie ustalono parametry zabudowy. Cała zabudowa ma być podłączona do zbiorczych sieci infrastruktury technicznej lub mieć zapewnione inne sposoby wyposażenia w infrastrukturę techniczną przy zastosowaniu rozwiązań proekologicznych. W projekcie planu chroni się również tereny zieleni. 4) [...]; 5) zapewnianie ochrony walorów krajobrazowych środowiska i warunków klimatycznych: W projekcie planu zastosowano zapisy mające na celu ochronę istniejących walorów środowiska kulturowego i krajobrazu kulturowego. Wprowadzono również ustalenia służące ochronie i kształtowaniu ład przestrzennego. Kształtowanie warunków klimatycznych, przy obecnym zagospodarowaniu terenu jest praktycznie niemożliwe. 5a) uwzględnianie potrzeb w zakresie zapobiegania ruchom masowym ziemi i ich skutkom: • w granicach opracowania brak terenów osuwiskowych. Ochrona powietrza przed zanieczyszczeniem w projekcie planu odnosi się do ustalenia właściwej gospodarki cieplnej, która jest tu głównym źródłem zanieczyszczeń. W tym zakresie ustalono: • zaopatrzenie w ciepło z indywidualnych bądź grupowych ekologicznych systemów grzewczych opartych o: ○ spalanie paliw w niskoemisyjnych urządzeniach o efektywności energetycznej przekraczającej 85%; ○ systemy grzewcze zasilane energią elektryczną; ○ systemy z zastosowaniem odnawialnych źródeł energii o mocy do 100kW, za wyjątkiem energii wiatru oraz energii wytwarzanej z biomasy, biogazu, biogazu rolniczego lub z biopłynów. Ochrona wód, gleby i ziemi w planie została zapewniona poprzez ustalenie realizacji sieci kanalizacji sanitarnej z odprowadzeniem ścieków do oczyszczalni. W obszarze planu nie wykazano występowania wibracji i nie zastosowano żadnych rozwiązań w tym zakresie. 2. W studium uwarunkowań i kierunków zagospodarowania przestrzennego gmin oraz w miejscowych planach zagospodarowania przestrzennego, przy przeznaczaniu terenów na poszczególne cele oraz przy określaniu zadań związanych z ich zagospodarowaniem w strukturze wykorzystania terenu, ustala się proporcje pozwalające na zachowanie lub przywrócenie na nich równowagi przyrodniczej i prawidłowych warunków życia. W planie ustalono minimalny wskaźnik powierzchni biologicznie czynnej na terenie przewidzianym do zabudowy– 15%, 3. W studium uwarunkowań i kierunków zagospodarowania przestrzennego gmin oraz w miejscowych planach zagospodarowania przestrzennego określa się także sposób zagospodarowania obszarów zdegradowanych w wyniku działalności człowieka, klęsk żywiołowych oraz ruchów masowych ziemi. ○ w granicach opracowania brak takich terenów • w granicach opracowania brak terenów zdegradowanych.

6.	Ustawa z dnia 16 kwietnia 2004 roku o ochronie przyrody.		Obszar objęty planem zawiera się w granicach obszaru Natura 2000 Dolina Górnej Wisły
7.	Ustawa z dnia 18 lipca 2001 roku Prawo wodne	Ochrona wód powierzchniowych i podziemnych oraz ochrona przeciwpowodziowa	Ustawa ma zastosowanie w obszarze planu w zakresie ochrony wód powierzchniowych i podziemnych przed zanieczyszczeniami oraz ochrony przeciwpowodziowej. Uwzględnione zasady ochrony wód powierzchniowych i podziemnych zostały opisane powyżej. Na obszarze planu nie występują przesłanki do określania: • granic i sposobów zagospodarowania, obszarów szczególnego zagrożenia powodzią;
8.	Ustawa z dnia 14 grudnia 2012 roku O odpadach	Reguluje kwestie związane z właściwą gospodarką odpadami	Zagospodarowanie odpadów będzie następowało w sposób przewidziany przepisami odrębnymi w tym przepisami gminnymi.
9.	Ustawa z dnia 9 czerwca 2011 roku Prawo geologiczne i górnicze.	Regulują kwestie z zakresu poszukiwania i wydobywania złóż surowców naturalnych	Zgodnie art. 95 w celu ochrony udokumentowanych złóż kopalin ujawnia się je w miejscowym planie zagospodarowania przestrzennego. W granicach opracowania nie występują udokumentowane złoża kopalin.

2. CHARAKTERYSTYKA ŚRODOWISKA

2. CHARAKTERYSTYKA ŚRODOWISKA OBSZARU

2.1. Położenie fizyczno-geograficzne

Według podziału na jednostki fizyczno-geograficzne J. Kondrackiego (1998), obszar opracowania znajduje się w obrębie jednej podprovincji:

Podprovincja **Zewnętrzne Karpaty Zachodnie (513)**,

makroregion **Pogórze Zachodniobeskidzkie (513.3)**,

mezoregion **Pogórze Śląskie (513.32)**

Gmina Jasienica, w skład której wchodzi sołectwo Rudzica, położona jest na zachodnim skraju powiatu bielskiego, woj. śląskie; wieś Jasienica - siedziba gminy, oddalona od siedziby województwa - Katowic o ok. 62 km i siedzib powiatów: Bielska - Białej ok. 8 km, Cieszyńska i granicy z Republiką Czeską ok. 22 km. Pod względem fizyczno-geograficznym leży w prowincji: Karpaty Zachodnie z Podkarpacem Zachodnim i Północnym, podprovincji: Zewnętrzne Karpaty Zachodnie (513).

Przedmiotowy teren o powierzchni 0,5 ha zawiera się w mezoregionie Pogórze Śląskie, znajduje się w granicach jednostki strukturalnej Rudzica, w bezpośrednim sąsiedztwie ul. Strumieńskiej (droga klasy KDZ), przebiegającej przez obszar gminy.

Teren jest niezabudowany. W najbliższym otoczeniu przedmiotowego terenu znajdują się tereny upraw polowych, tereny zabudowy mieszkaniowej jednorodzinnej.

Pogórze Śląskie

Pogórze Śląskie (513.32) – pogórze w południowej Polsce, fragment Pogórza Zachodniobeskidzkiego, ograniczony dolinami Olzy na zachodzie i Skawy na wschodzie, oddzielony od Beskidu Śląskiego i Małego na południu, przechodzący w Kotlinę Oświęcimską i Ostrawską na północy. Jest porożcinane dolinami rzek: Olzy, górnej Wisły, Białej, Soły, Wieprzówki, Kleczanki i Skawy. Obszar jest gęsto zaludniony. Powierzchnia wynosi 545 km², szerokość pasma wyżyn 5–15 km, wysokość waha się od 300 do 500 m n.p.m.



2.2. Budowa geologiczna i rzeźba terenu

Region bielski a z nim gmina Jasienica leży w obrębie trzech wielkich jednostek struktury geologicznej Polski. Są to : niecka główna górnosląska, zapadlisko Przedkarpackie, zewnętrzne Karpaty Fliszowe. Na terenie regionu wyróżnia się następujące jednostki geologiczno - tektoniczne:

- **krystaliczne podłoże prekambryjskie** - utwory tego podłoża spodziewane są na głębokości 2700-2800m. Są to skały krystaliczne wału cieszyńskiego - andrychowskiego;
- **podłoże karbońskie** - złożone na krystalicznym podłożu utwory karbońskie - piaskowce i łupki mułowcowe - nie występują nigdzie na powierzchni tego obszaru. Strop tych utworów, w części węglonośnych, obniża się dość gwałtownie w kierunku południowym. W dolinie Wisły występuje na głębokości 150m, a w okolicach Bielska już na głębokości blisko 1000m. W sumie rejon ten znajduje się w brzeżnej części górnosląskiej niecki węglowej.
- **miocenne utwory płytowe** - zalegają bezpośrednio na karbońskim podłożu i zbudowane są z osadów morskich - ilowców, podścielonych lokalnie piaskowcami i zlepieńcami. Osiągają do 700m miąższości. Utwory te zaznaczają się na powierzchni w rejonie Czechowic, gdzie są jednak na ogół przykryte utworami czwartorzędowymi różnej miąższości. Strop tych utworów zalega na terenie gminy na głębokości od 240-280m.
- **plaszczowina podśląska** - składająca się z utworów kredy i paleogenu tzw. łupków (godulskich, szarych i mienilitowych). W rejonie gminy osiagają miąższość od 200 - 300m.
- **plaszczowina cieszyńska** - zbudowana z łupków i margli z wkładkami wapieni, określanymi jako łupki cieszyńskie dolne wieku trytońskiego - kimerydzkiego. Na nich leżą płytki wapienie, przekładane żółtymi łupkami, zwane wapieniami cieszyńskimi. To one budują pasma i grzbiety Pogórza Śląskiego. Całość uzupełniają łupki i piaskowce tzw. łupki cieszyńskie górne. W łupkach tych występują żyły różnorodnych skał magmowych w zmiennych barwach, od białej szarej poprzez szarozieloną do szarej. Skały te noszą nazwę cieszyńskich.
- **plaszczowina godulska** - nasunięta od południa na plaszczowinę cieszyńską, o ogólnej miąższości ponad 2000m, tworzy całość pasm Beskidu Śląskiego. Tworzą ją ilaste łupki i piaskowce (tzw. warstwy lgockie), piaskowce godulskie z wkładkami łupkowymi. Są to w całości utwory środkowej kredy. Plaszczowina ta, w odróżnieniu od pozostałych, odcina się w terenie wyraźnie od swego przedpola, tworząc stromy 300-400m próg biegnący ze wschodu na zachód, wzdłuż południowego krańca gminy Jasienica.

Na utwory czwartorzędu występujące na powierzchni gminy składają się:

- piaski, żwiry i gliny zlodowacenia południowo - polskiego. Na terenie sołectwa Iłownica są znane jako żwiry karpackie, o miąższości 10-20m, jako najstarsze żwiry serii fluwioglacjalnej recesji zlodowacenia krakowskiego.
- piaski i żwiry rzeczne zlodowacenia środkowo - polskiego.
- piaski i żwiry rzeczne zlodowacenia środkowo polskiego. Występują na wysokości 10-12m ponad dnem dolin (są to żwiry karpackie wyższe) tworząc stożki lub pokrywę akumulacyjną.
- gliny wietrzelinowe, napływowe i lessopodobne zlodowacenia północno-polskiego. Mają one zmienną miąższość 1-3m a są wynikiem procesów wietrzelinowych periglacialnych.
- lessy zlodowacenia północno - polskiego, jako wynik erozji i akumulacji eolicznej.
- mady, mulki, piaski i żwiry rzeczne holocenu. Na terenie gminy występują jako osady dolinne, zawierające w stropie gliny pylaste lub piaszczyste, z domieszką okruchów skał podłoża. Ich miąższość waha się od 5 - 10m.

Litologia	Stratygrafia
Lessy piaszczyste i pyły lessopodobne	Czwartorzęd

źródło: <http://bazagis.pgi.gov.pl>

W wyniku przeprowadzonych obserwacji na udokumentowanym terenie nie stwierdzono występowania procesów geodynamicznych. Nie stwierdzono także występowania szczelin, pęknięć, które mogłyby powstać w wyniku ruchów osuwiskowych. Warunki obszaru zakwalifikowano jako korzystne dla warunków budownictwa.

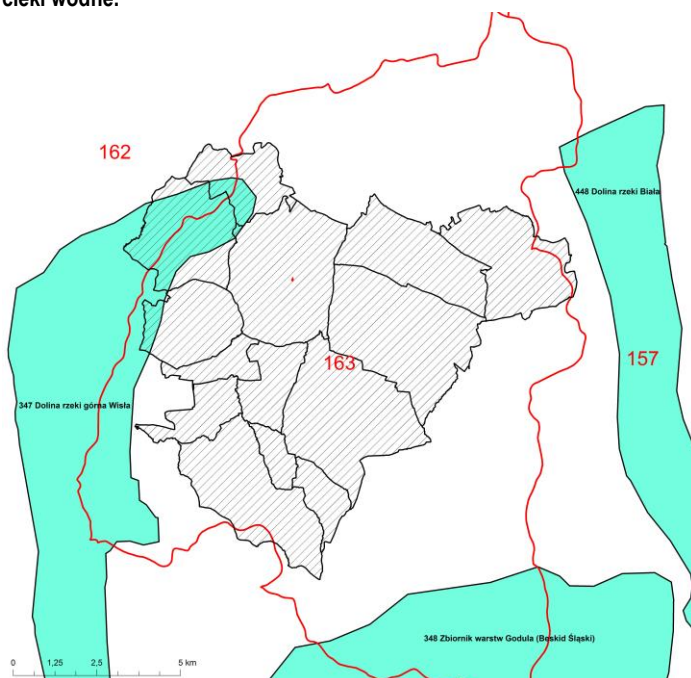
2.3. Wody powierzchniowe i podziemne

Wody powierzchniowe

Obszar gminy Jasienica należy w całości do zlewni Wisły, która na odcinku przyjmującym swe dopływy z terenu gminy, nosi nazwę Małej Wisły. Sieć hydrograficzna gminy posiada długość 65,1 km. Składają się na nią następujące rzeki i potoki:

- sołectwo Jasienica: potok Jasienicki, Szeroki, Wysoki,
- sołectwo Mazańcowice: potok Wapienicki, Starobielski,
- sołectwo Międzyrzecze: potok Międzyrzeczki, Rudawka, Jasienica,
- sołectwo Grodziec: potok Łaziański, Zlewaniec,
- sołectwo Iłownica: potok Iłownica, Młynówka, Bajerka,
- potoki: Borówka, Bierwiona, Łański.

W granicach opracowania miejscowego planu zagospodarowania przestrzennego ani w jego bezpośrednim sąsiedztwie nie występują żadne ciekі wodne.



Obszar gminy położony jest w obrębie regionu karpackiego, podregionu zewnętrznokarpackiego. Obszar ten zlokalizowany jest w obrębie głównego zbiornika wód podziemnych 347 Dolina rzeki górnej Wisły.

- Dolina rzeki Górna Wisła 347 (GZWP w utworach czwartorzędowych, obszar 99 km², typ zbiornika – porowy o średniej głębokości ujęć 8 m, szacunkowe zasoby dyspozycyjne - 13 tys. m³/dobę),

W 2006 roku badania jakości wód podziemnych prowadzone były w sieci krajowej – przez Państwowy Instytut Geologiczny. Ocena jakości wód została wykonana w oparciu o Klasyfikację jakości zwykłych wód podziemnych dla potrzeb monitoringu środowiska (PIOŚ, 1993). Jakość wód podziemnych zbiorników GZWP w sieci krajowej odpowiadała - GZWP 347 Q – I klasa,

Zgodnie ze zaktualizowanym podziałem Polski na Jednolite Części Wód Podziemnych, analizowany obszar znajduje się w granicach Jednolitej Części Wód Podziemnych: JCWPd nr 163 (Subregion Karpat Zewnętrznych), oraz w niewielkich fragmentach w JCWPd nr 162 (Region Górnej Wisły w pasie Północnego Podkarpacia, Górnej Wisły w pasie Zewnętrznych Karpat Zachodnich) i 157 (Subregion Zapadliska Przedkarpackiego). Poziom wodonośny w czwartorzędzie występuje prawie na całym obszarze, miąższość jest zmienna, największa i najlepsze parametry stwierdzono w dolinach rzek (potoków) Jasienicy, Wapienicy i Iłownicy występują pyłowe utwory aluwialne (aluwialno-deluwialne). Przechodzą one miejscami w różnego typu mady współczesnych osadów rzecznych. Rędziny wytworzone na podłożu obfitym w węglany wapnia i magnezu występują głównie w partiach wysoczyznowych Pogórza (Mazańcowice, Jasienica, Grodziec Śląski). Obszar opracowania w całości stanowią grunty kl IVa.

Analizowany teren położony jest poza obszarem GZWP.

2.4. Warunki glebowe

Pokrywa glebowa w gminie jest zróżnicowana, ale przeważają tutaj gleby powstałe z pyłów lessowych ilastych oraz gleby średnio ciężkie i trudne w uprawie. Materiał glebotwórczy tworzą zarówno utwory czwartorzędowe (pyły, mułki lessowate, gliny pylaste, ily zwietrzelinowe) jak i utwory starsze - wapienie i łupki cieszyńskie i wapieniste piaskowce. Gleby brunatne występujące na znacznej powierzchni w różnych podtypach są charakterystycznymi glebami Pogórza Śląskiego. Wśród bielich największe powierzchnie zajmują gleby bielcowo-brunatne, wytworzone z utworów pyłowych (lessowatych) występujące w części sołectw Międzyrzecze i Rudzica oraz w Iłownicy. Gleby pyłowo - zwietrzelinowe występują w brzeżnej części Beskidu Śląskiego. Są one gliniaste, podścielone rumoszem piaskowcowym. W gminie Jasienica występują wokół Grodzca Śląskiego. W dolinach rzek (potoków) Jasienicy, Wapienicy i Iłownicy występują pyłowe utwory aluwialne (aluwialno-deluwialne). Przechodzą one miejscami w różnego typu mady współczesnych osadów rzecznych. Rędziny wytworzone na podłożu obfitym w węglany wapnia i magnezu występują głównie w partiach wysoczyznowych Pogórza (Mazańcowice, Jasienica, Grodziec Śląski). Obszar opracowania w całości stanowią grunty kl IVa.

2.5. Klimat

Gmina Jasienica położona jest w strefie klimatów podgórskich i dolinnych, o średniej rocznej temperaturze od 8°C do 10°C. Naturalne przewietrzanie jest bardzo dobre. Miejscami na nasłonecznionych, południowych zboczach występują warunki mezoklimatyczne bardzo korzystne. Klimat Gminy uzależniony jest również w głównej mierze od wędrowek mas powietrza. Zaledwie 10% stanowią tutaj wiatry północne i północno-wschodnie. W zimie na tym terenie częściej pojawiają się wiatry południowe i południowo zachodnie (10,3%), latem zachodnie (22%) i północnozachodnie (12,5%). Zaś wiatry wschodnie i południowowschodnie wieją najczęściej wiosną i jesienią. Wieloletnia średnia roczna prędkość wiatru wynosi około 2,5 m/s. Pewien odsetek wiatrów to wiatry halne, mające dodatni wpływ na zmniejszenie wilgotności względnej, tym bardziej, że roczną sumę opadów można określić jako wysoką. Dochodzi bowiem do 1200 mm rocznie, czyli średnia jest dwukrotnie wyższa od średnich opadów np. w Wielkopolsce, czy na Mazowszu. Średnia roczna liczba dni z pokrywą śnieżną wynosi <60 dni. Maksymalna grubość pokrywy śnieżnej wynosi <60 cm.

Okres wegetacyjny roślin w obrębie Kotliny Oświęcimskiej i na Pogórzu Śląskim trwa ponad 220 dni, na obszarach Beskidów jest krótszy i uzależniony od wysokości nad poziomem morza. Na najwyższych szczytach wynosi poniżej 200 dni.

2.6. Jakość powietrza

Głównym zagrożeniem dla czystości powietrza w gminie jest tzw. niska emisja w sezonie grzewczym, pochodząca z kotłów bazujących na nieekologicznych procesach spalania oraz spaliny samochodowe – w szczególności w szczytach turystycznych i w weekendy.

Omawiany obszar znajduje się w granicach "bielsko-żywieckiej" strefy oceny jakości powietrza zaliczonej do klasy C, w granicach której nastąpiły przekroczenia:

- przekroczenie dopuszczalnej częstości przekraczania poziomu dopuszczalnego 24-godz. stężeń pyłu zawieszonego PM10 w roku kalendarzowym,
- przekroczenie poziomu docelowego benzo(a)pirenu w roku kalendarzowym.

Badania czystości powietrza na terenie gminy przeprowadza Wojewódzki Inspektorat Ochrony Środowiska w Katowicach w ramach Śląskiego Monitoringu Powietrza. Najbliższa, automatyczna stacja pomiarowa zlokalizowana jest w Bielsku-Białej przy ul. Kossak-Szczuckiej. Poniżej przedstawiono roczny raport za rok 2015.

CZAS	SO ₂ Dwutlenek siarki ³⁾	NO ₂ Dwutlenek azotu	NO _x Tlenki azotu	NO Tlenek azotu	O ₃ Ozon	O ₃ Ozon 8h ²⁾	CO Tlenek węglą	CO Tlenek węglą 8h ²⁾	PM10 Pył zawieszony PM10	PRESS Ciśnienie atmosferyczne	WD Kierunek wiatru	WS Prędkość wiatru	TEMP Temperatura	HUMID Wilgotność względna
	[µg/m ³]	[µg/m ³]	[µg/m ³]	[µg/m ³]	[µg/m ³]	[µg/m ³]	[µg/m ³]	[µg/m ³]	[µg/m ³]	[hPa]	[°]	[m/s]	[°C]	[%]
Styczeń	14,8	19	30	7	46	82	768	2438	41	967	222	1	-2	89
Luty	21,0	33	46	9	45	106	1084	2677	62	969	167	0	-2	86
Marzec	12,3	22	28	4	55	114	526	2119	46	972	204	0	3	79
Kwiecień	9,3	18	21	2	69	129	397	1226	32	970	258	1	6	71
Maj	5,3	16	19	2	67	122	373	1134	23	969	212	0	10	82
Czerwiec	5,2	14	16	1	75	142	293	658	21	972	211	0	15	78
Lipiec	4,4	13	16	1	81	156	283	655	19	969	207	1	18	72
Sierpień	4,8	14	16	1	84	161	279	898	27	971	143	0	19	70
Wrzesień	5,2	20	25	3	50	141	363	862	23	971	200	0	12	83
Październik	10,3	25	41	10	26	91	714	2588	50	973	75	0	6	90
Listopad	14,0	26	42	11	30	79	809	3024	45	970	231	1	4	87
Grudzień	11,2	21	35	9	34	80	501	2788	36	980	228	1	3	88
wartość średnia	9,7 (poz. dop.: 20 µg/m ³)	20 (poz. dop.: 40 µg/m ³)	28 (poz. dop.: 30 µg/m ³)	5	55	-	527	-	35 (poz. dop.: 40 µg/m ³)	971	217	0	8	81
minimum	4,4	13	16	1	26	79	279	655	19	967	75	0	-2	70
maksimum	21,0	33	46	11	84	161	1084	3024	62	980	258	1	19	90

2.7. Przyrodażywiona

Obszar opracowania o powierzchni 0.5 ha obejmuje teren niezabudowany położony w bezpośrednim sąsiedztwie ul. Strumieńskiej.

Szata roślinna w analizowanym obszarze pozostaje w ścisłym związku z formami zagospodarowania terenu. Tereny zieleni są miejscami bytowania zarówno awifauny, drobnych ssaków, płazów i bezkręgowców. Spotyka się tu typowe gatunki synantropijne, spotykane we wszystkich większych aglomeracjach. Najczęściej są to ptaki takie jak: wróbel domowy czy gołąb domowy, gołąb grzywacz, kwiczoł sierpówka, jerzyki, jaskółki oknówki czy dymówki, jak również kawkę, sroki, kosy, gawrony i szpaki.

Analizowany teren położony jest w obrębie korytarza migracji ptaków „Dolina Górnej Wisły”

Ograniczeniem dla funkcjonowania korytarza ekologicznego są bariery ekologiczne, czyli struktury oddzielające i przecinające różne jednostki przestrzenne krajobrazu. Niektóre elementy krajobrazu mogą pełnić jednocześnie funkcje bariery jak i korytarza ekologicznego dla różnych gatunków (ciek wodny niektórym gatunkom umożliwia przemieszczanie się w krajobrazie, dla innych stanowi przeszkodę niemożliwą do pokonania).

2.8. Zasoby kulturowe

W granicach opracowania brak obiektów wpisanych do rejestru i ewidencji zabytków. W granicach opracowania brak obiektów postulowanych do wpisania do rejestru lub ewidencji zabytków. Na obszarze planu nie wystąpiły przesłanki do określania zasad ochrony dziedzictwa kulturowego i zabytków oraz dóbr kultury współczesnej.

2.9. Hałas

W rozumieniu Dyrektywy 2002/49/WE Parlamentu Europejskiego dotyczącej oceny i zarządzania poziomem hałasu w środowisku, ten ostatni definiowany jest jako niepożądane lub szkodliwe dźwięki powodowane przez działalność człowieka na wolnym powietrzu, w tym hałas emitowany przez środki transportu, ruch drogowy, ruch kolejowy, ruch samolotowy. Klimat akustyczny jest tym elementem środowiska, który w sposób bezpośredni oddziałuje na jakość życia ludzi i którego efekty są odczuwane bardzo dotkliwie. Szkodliwość działania hałasu na organizm objawia się zmęczeniem, gorszą wydajnością nauki, trudnościami w skupieniu uwagi, zaburzeniami orientacji, drażliwością, czasowym lub trwałym uszkodzeniem słuchu. Hałas jest najpowszechniej i najczęściej spotykanym problemem życia ludzi w środowisku aglomeracji miejskiej.

Teren opracowania położony jest bezpośrednio przy ulicy Strumieńskiej. Aktualnie hałas występujący na przedmiotowym terenie jest w całości pochodzenia komunikacyjnego, jest to hałas typu liniowego o zmiennych poziomach i nie ma dużego wpływu na jakość życia na analizowanym terenie.

2.10. Promieniowanie elektromagnetyczne

Ustawa z dnia 27 kwietnia 2001r. Prawo ochrony środowiska zawiera podstawowe regulacje prawne dotyczące ochrony środowiska przed polami elektromagnetycznymi. Zgodnie z art. 121 ustawy, ochrona przed polami elektromagnetycznymi polega na zapewnieniu jak najlepszego stanu środowiska poprzez:

- utrzymanie poziomów pól elektromagnetycznych poniżej dopuszczalnych lub co najmniej na tych poziomach,
- zmniejszanie poziomów pól elektromagnetycznych co najmniej do dopuszczalnych, gdy nie są one dotrzymane.

Zgodnie z art. 123 ustawy Prawo ochrony środowiska, Wojewódzki Inspektor Ochrony Środowiska prowadzi okresowe badania poziomów pól elektromagnetycznych w środowisku. Ocena poziomów pól elektromagnetycznych w środowisku i obserwacja ich zmian, należy do zadań Państwowego Monitoringu Środowiska.

Przepisem wykonawczym do ustawy Prawo ochrony środowiska, wydanym na podstawie delegacji zawartej w art. 122, jest rozporządzenie Ministra Środowiska z dnia 30 października 2003r. w sprawie dopuszczalnych poziomów pól elektromagnetycznych w środowisku oraz sposobów sprawdzania dotrzymania tych poziomów (Dz. U. Nr 192, poz. 1883). Załącznik nr 1 do rozporządzenia, określa dopuszczalne poziomy pól elektromagnetycznych w środowisku, zróżnicowane dla terenów przeznaczonych pod zabudowę mieszkaniową oraz miejsc dostępnych dla ludności, przy czym przez tereny przeznaczone pod zabudowę mieszkaniową rozumie się tereny, dla których taką funkcję przewidziano w miejscowych planach zagospodarowania przestrzennego lub tereny działek o takim samym przeznaczeniu.

Najpowszechniej występującymi instalacjami emitującymi pole elektromagnetyczne są linie elektroenergetyczne oraz instalacje radiokomunikacyjne, takie jak stacje bazowe telefonii komórkowej oraz stacje radiowe i telewizyjne.

W granicach opracowania brak istotnych źródeł promieniowania elektromagnetycznego.

2.11. Obszary chronione i wymagające ochrony

Lasy ochronne

W granicach opracowania nie występują tereny lasów w tym lasów ochronnych.

Zasoby wodne

Zasoby wodne podlegają ochronie na mocy ustawy Prawo wodne.

Na terenie objętym opracowaniem nie występują znaczące wody powierzchniowe ani w formie cieków płynących ani w formie zbiorników stałych. Analizowanym teren położony jest poza granicami Głównych Zbiorników Wód Podziemnych. Wody powierzchniowe i podziemne objęte są ochroną zgodnie z Prawem wodnym na zasadach ogólnych.

Fauna i flora

Flora i fauna podlega ochronie na mocy ustawy Prawo ochrony środowiska oraz ustawy o ochronie przyrody. Ustawa o ochronie przyrody wprowadziła ochronę gatunkową w celu zabezpieczenia „dziko występujących roślin lub zwierząt oraz ich siedlisk, a w szczególności gatunków rzadko występujących, endemicznych, podatnych na zagrożenia i zagrożonych wyginięciem oraz objętych ochroną na podstawie umów międzynarodowych, jak też zachowanie różnorodności gatunkowej i genetycznej.”

Ochronie, polegającej na zapobieganiu niszczeniu i dewastacji, podlegają także tereny zieleni urządzonej, drzewa i krzewy oraz ich zbiorowiska niebędące lasem.

W analizowanym planie wprowadzono dla wyznaczonych terenów zabudowy minimalny procent terenów biologicznie czynnych na poziomie 15%.

W granicach opracowania nie stwierdzono występowania chronionych gatunków roślin.

Walory krajobrazowe

Ochrona krajobrazu kulturowego odbywa się według takich samych zasad jak ochrona przyrody. Określona jest ustawami: o ochronie dóbr kultury, o planowaniu i zagospodarowaniu przestrzennym, o ochronie i kształtowaniu środowiska oraz o ochronie przyrody.

W granicach analizowanego obszaru brak obiektów wpisanych do rejestru i ewidencji zabytków jak również postulowanych do wpisania do rejestru lub ewidencji zabytków.

Grunty rolne i leśne

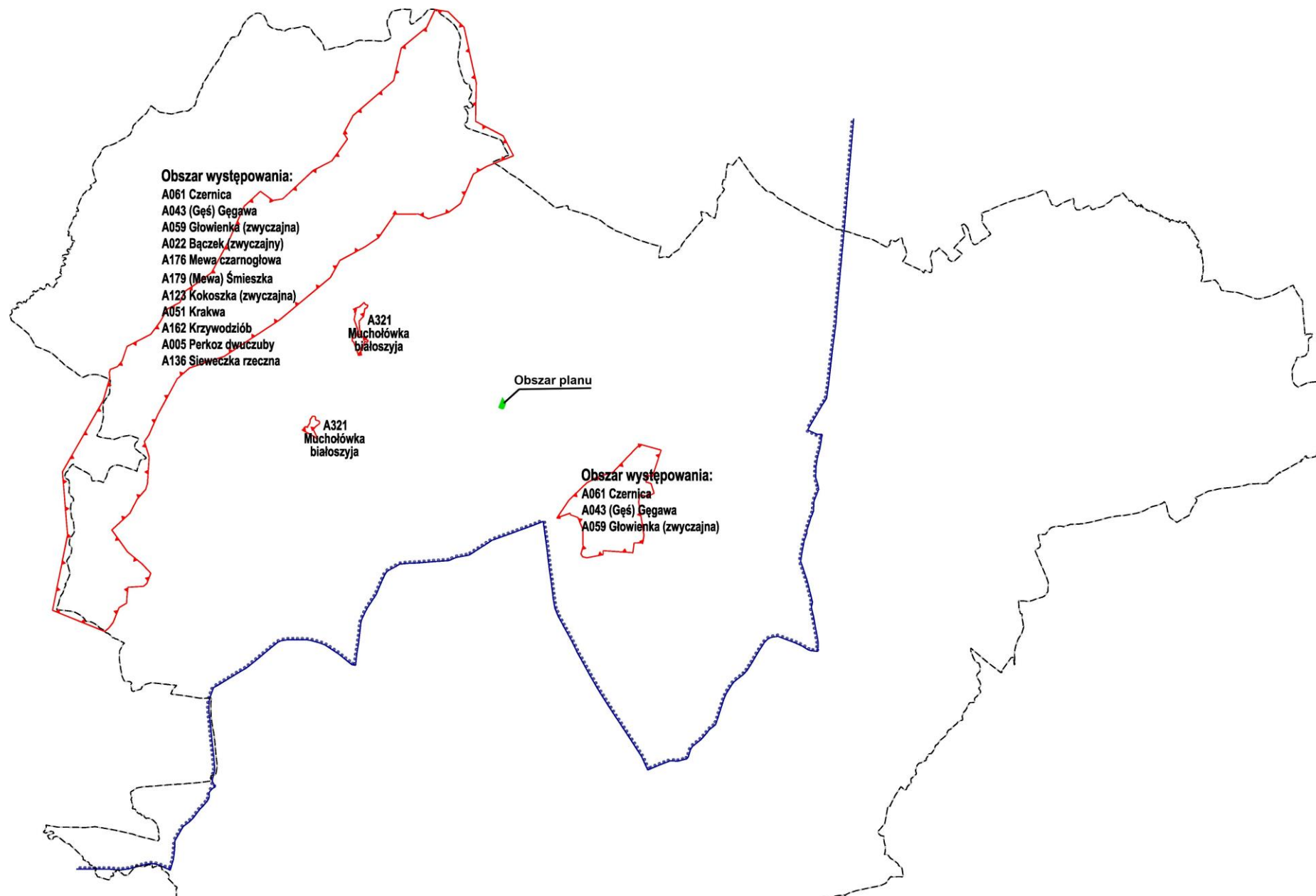
Grunty rolne i leśne podlegają ochronie z mocy ustawy o ochronie gruntów rolnych i leśnych. Na analizowanym terenie występują grunty kl. IVa.

W związku z brakiem terenów rolnych, o których mowa w art. 7 ust. 2 pkt 1 ustawy z dnia 3 lutego 1995 r. o ochronie gruntów rolnych i leśnych (Dz. U. z 2015 r. poz. 909, ze zm.) w obszarze opracowania, potrzeba sporządzenia wniosków o zgodę na zmianę przeznaczenia gruntów rolnych na cele nierolnicze nie występuje.

Natura 2000

Obszar objęty planem znajduje się w obszarze natura 2000 Dolina Górnej Wisły PLB240001. Obszar specjalnej ochrony ptaków Natura 2000 Dolina Górnej Wisły PLB 240001 został wyznaczony w związku z wypełnieniem zobowiązań Polski wynikających z Dyrektywy Rady w sprawie dziko żyjących ptaków. Ostoja ta została ustanowiona na mocy Rozporządzenia Ministra Środowiska z dnia 21 lipca 2004r., w sprawie obszarów specjalnej ochrony ptaków Natura 2000 oraz na podstawie art. 28 ust. 1 ustawy z dnia 16 kwietnia 2004r. o ochronie przyrody. Obszar obejmuje Zbiornik Goczałkowicki oraz mozaikę stawów hodowlanych i cieków wodnych: rzek, rowów i kanałów, położonych w dolinie Wisły. Krajobraz uzupełniają lasy mieszane o charakterze łąkowym i użytki rolne. Zbiornik Goczałkowicki stanowi element dominujący w obszarze Natura 2000 Dolina Górnej Wisły. Jest zbiornikiem wody pitnej, pełni także funkcje w systemie ochrony przeciwpowodziowej. Obszar ostoi jest gęsto zaludniony, a zabudowa mieszkaniowa rozproszona jest pomiędzy kompleksami pól uprawnych. Ostoja obejmuje dolinę górnej Wisły od Skoczowa na południu po miejscowość Łąka na północy oraz od Pruchnej na zachodzie po Czechowice-Dziedzice na wschodzie. Zbiornik Goczałkowicki i stawy rybne są znaczącym w skali kraju miejscem lęgowym dla ponad 160 gatunków ptaków, co stanowi powyżej 70% krajowej awifauny lęgowej. Tereny rolne, a przede wszystkim łąki i pastwiska stanowią miejsce żerowania tych gatunków. Ostoja ta została wyznaczona w oparciu m.in. o badania prowadzone w okresie, kiedy Zbiornik Goczałkowicki podlegał gruntownemu remontowi i warunki panujące wówczas na Zbiorniku odbiegały od normalnie występujących. Na stawach hodowlanych znajduje wiele wysp, grobli, szuwarów, krzewów i drzew, które fragmentarycznie występują również przy Zbiorniku Goczałkowickim. Głównymi zagrożeniami dla zachowania przedmiotów w ostoi są niszczenie i degradacja siedlisk poprzez zaprzestanie hodowli ryb na stawach oraz stopniowy zanik siedlisk w wyniku zmniejszania się powierzchni szuwarów na stawach, wzdłuż cieków i na Zbiorniku Goczałkowickim. Pogodzenie prowadzenia gospodarki stawowej z utrzymaniem siedlisk i miejscami rozrodu ptaków, a także stworzenie dogodnych warunków siedliskowych na Zbiorniku Goczałkowickim jest najważniejszym celem dla zachowania przedmiotów ochrony w obszarze Natura 2000 Doliny Górnej Wisły. Obszar ten został wyznaczony dla ochrony przedmiotów w oparciu o Standardowy Formularz Danych z 2008 roku, który został zweryfikowany i zaktualizowany we wrześniu 2011 roku i dotyczy 20 gatunków ptaków:

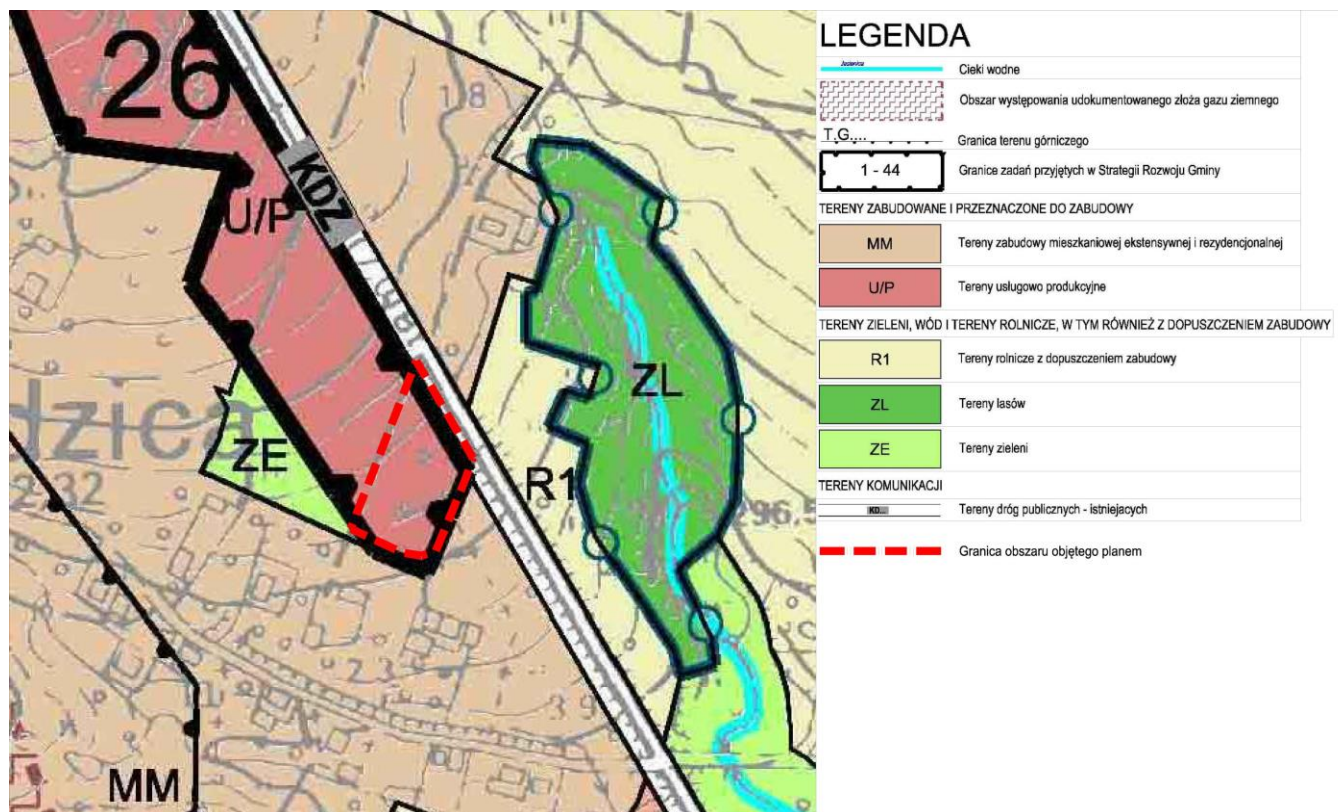
1. 1.A005 Perkoz dwuczuby (*Podiceps cristatus*) 2. 2.A008 Zausznik (*Podiceps nigricollis*) 3. 3.A022 Bączek (*Ixobrychus minutus*) 4. 4.A023 Ślepowron (*Nycticorax nycticorax*) 5. 5.A029 Czapla purpurowa (*Ardea purpurea*) 6. 6.A043 Gęgawa (*Anser anser*) 7. 7.A051 Krakwa (*Anas strepera*) 8. 8.A055 Cyranka (*Anas querquedula*) 9. 9.A056 Plaskonos (*Anas clypeata*) 10. 10.A059 Głowienka (*Aythya ferina*) 11. 11.A 061 Czernica (*Aythya fuligula*) 12. 12.A123 Kokoszka (*Gallinula chloropus*) 13. 13.A136 Sieweczka rzeczna (*Charadrius dubius*) 14. 14.A162 Krwawodziób (*Tringa totanus*) 15. 15.A176 Mewa czarnogłowa (*Larus melanocephalus*) 16. 16.A179 Śmieszka (*Larus ridibundus*) 17. 17.A193 Rybitwa rzeczna (*Sterna hirundo*) 18. 18.A196 Rybitwa białogłowa (*Chlidonias hybrida*) 19. 19.A197 Rybitwa czarna (*Chlidonias niger*) 20. 20.A321 Mucholówka białoszyja (*Ficedula albicollis*).
12 z wyżej wymienionych gatunków występuje w Gminie Jasienica.



Obszary występowania chronionych gatunków w obszarze Natura 2000 Dolina Górnej Wisły PLB240001 w granicach Gminy Jasienica

3. USTALENIA STUDIUM UWARUNKOWAŃ I KIERUNKÓW ZAGOSPODAROWANIA PRZESTRZENNEGO GMINY JASZENICA

Zmiana „Studium uwarunkowań i kierunków zagospodarowania przestrzennego gminy Jasienica” przyjętego uchwałą Rady Gminy Jasienica Nr XXII/316/16 z dnia 31 sierpnia 2016 r.



Symbol	Funkcje przeznaczenia	Minimalna powierzchnia biologicznie czynna	Wytocznice do planów miejscowych
U/P - tereny zabudowy usługowej, produkcyjnej, baz, składów i magazynów	<p>Przeznaczenie podstawowe:</p> <ul style="list-style-type: none"> zakłady produkcyjne, składy i magazyny, obiekty i urządzenia obsługi komunikacji samochodowej, obiekty i urządzenia obsługi infrastruktury technicznej, tereny zabudowy usługowej z wyjątkiem usług publicznych i innych chronionych przed hałasem 	dla usług - 15% dla wytwórczości, składów i magazynów – 5%	<p>1. Wysokość nowej zabudowy - maksymalna wysokość budynków - 15 m.</p> <p>2. Dopuszcza się zabudowę w postaci wolnostojących obiektów halowych przy zachowaniu szczególnej dbałości o formę elewacji.</p> <p>3. Zachowuje się istniejące, a także dopuszcza małe tereny za-inwestowane drobną działalnością wytwórczą, w tym hodowlaną, rolniczą i ogrodniczą.</p> <p>4. Dopuszcza się realizację zabudowy mieszkaniowej związanej z prowadzoną działalnością.</p> <p>5. Dopuszcza się utrzymanie istniejących funkcji terenu lub nieruchomości, nie wymienionych w przeznaczeniu podstawowym i dopuszczalnym.</p>

Ustalenia projektu miejscowego planu nie naruszają ustaleń „Studium uwarunkowań i kierunków zagospodarowania przestrzennego gminy Jasienica” przyjętego uchwałą Rady Gminy Jasienica Nr XXII/316/16 z dnia 31 sierpnia 2016 r.

4. UWARUNKOWANIA EKOFIZJOGRAFICZNE

Wnioski do MPZP:

- W obszarach przeznaczonych do zabudowy istniejące zadrzewienia wymagają zachowania w jak największej powierzchni jako tereny o charakterze leśnym lub ogrody przydomowe.
- Realizacja nowej zabudowy powinna pozostawać w związku z zabudową już istniejącą, powstająca zabudowa powinna posiadać odpowiednią skalę i gabaryty wymagane dla zachowania i kształtowania ekspozycji widokowych.
- Ze względu na stan zanieczyszczenia środowiska (zwłaszcza wód powierzchniowych i podziemnych), wynikający w znacznej mierze z braku infrastruktury wodno-kanalizacyjnej, lokowanie na obszarze zmiany planu nowych inwestycji, zwłaszcza o charakterze przemysłowym bądź usługowym, musi być poprzedzone realizacją infrastruktury zapewniającej poprawę stanu środowiska (kanalizacja ściekowa, kanalizacja deszczowa, oczyszczalnie ścieków).

- Kształtowanie nowych obiektów w nawiązaniu skalą i formą do tradycyjnej zabudowy;
- Nowo projektowane ciągi komunikacyjne nie powinny naruszać ciągłości istniejących korytarzy ekologicznych.

5. USTALENIA PROJEKTU PLANU

5.1. Cel planu

Przesłanką do sporządzania w/w projektu planu było umożliwienie inwestorowi budowy centrum magazynowo - usługowego w Rudzicy w obszarze zadania strategicznego nr 26. W obowiązującym planie zagospodarowania przestrzennego objęty zmianą teren oznaczony jest symbolem: RP - tereny rolnicze.

5.2. Dyspozycje funkcjonalne planu

W zakresie dyspozycji funkcjonalnej planu - lokowania funkcji w obszarze, wyznaczono:

- tereny zabudowy:
 - U – tereny zabudowy usługowej
- tereny komunikacji:
 - KDZ – tereny dróg publicznych klasy Z,

W zakresie w dyspozycji przestrzennej planu wyznaczono:

- granica obszaru objętego planem;
- linie rozgraniczające tereny o różnym przeznaczeniu lub różnych zasadach zagospodarowania;
- nieprzekraczalne linie zabudowy;
- strefa koncentracji zieleni;

oraz elementy informacyjne nie będące ustaleniami planu:

- granice pasa drogowego dróg publicznych zlokalizowanych poza obszarem objętym planem;
- istniejąca infrastruktura techniczna:
 - wodociągi,
 - gazociągi,
 - sieci kanalizacyjne,
 - kablowe sieci teletechniczne,
 - napowietrzne linie elektroenergetyczne nN.

5.3. Ustalenia szczegółowe dla form użytkowania terenów

W poniższej tabeli zestawiono warunki zabudowy i zagospodarowania, które wpływają na jakość środowiska w wyznaczonych terenach. Dla poszczególnych kategorii terenów określono rodzaj i zakres obowiązujących dla niej standardów środowiska.

Użytkowanie terenów		Zasady zagospodarowania	
przeznaczenie podstawowe	przeznaczenie uzupełniające	Ustalenia obowiązujące określające dopuszczalne oddziaływanie na środowisko	Wymagane standardy klimatu akustycznego
01U ▪ zabudowa usługowa, z wyłączeniem usług: oświaty, wychowania, zdrowia, opieki społecznej i socjalnej ▪ składy i magazyny	▪ mieszkania wbudowane w budynki z zakresu przeznaczenia podstawowego.	▪ zakaz składowania poza budynkami materiałów opałowych lub sypkich materiałów budowlanych; ▪ maksymalny udział powierzchni użytkowej mieszkań, w stosunku do powierzchni użytkowej budynków w obrębie działki budowlanej – 20%; ▪ max wielkość powierzchni zabudowy w stosunku do powierzchni działki budowlanej – 50%; ▪ intensywność zabudowy – od 0,05 do 1,0; ▪ minimalny udział powierzchni biologicznie czynnej – 15%. ▪ wyznaczono „strefę koncentracji zieleni” o szerokości od 3,2 m do 6,3 m, dla planowej realizacji wymaganej powierzchni biologicznie czynnej dla której ustala się: <ul style="list-style-type: none"> ○ zagospodarowanie zielenią urządzoną, albo zielenią izolacyjną jeśli prowadzona działalność będzie działalnością uciążliwą dla sąsiadującej zabudowy mieszkaniowej ze względu na hałas lub zapylenie. ○ zakaz lokalizowania zagospodarowania nie będącego powierzchnią biologicznie czynną. ▪ maksymalna wysokość: <ul style="list-style-type: none"> ○ zabudowy – 12,0 m, ○ zabudowy wraz instalacjami zlokalizowanymi na dachu budynku – 16,0 m, ○ obiektów budowlanych nie wymienionych w lit. a i lit. b – 5,5 m; ▪ maksymalna ilość kondygnacji nadziemnych budynków – 3;	
Wodociągi i kanalizacja	▪ W zakresie zaopatrzenia w wodę ustala się: <ul style="list-style-type: none"> ○ zaopatrzenie z sieci wodociągowej; ○ nakaz zapewnienia właściwego standardu zasilania w wodę dla ochrony przeciwpożarowej. ▪ W zakresie odprowadzania ścieków komunalnych ustala się: <ul style="list-style-type: none"> ○ realizację gminnej sieci kanalizacji sanitarnej z odprowadzeniem ścieków do oczyszczalni komunalnej; ○ do czasu realizacji kanalizacji sanitarnej odprowadzanie ścieków zgodnie z przepisami odrębnymi, tj. w szczególności art. 5 ust. 1 pkt 2 ustawy o utrzymaniu czystości i porządku w gminach oraz § 26 ust. 3 rozporządzenia Ministra Infrastruktury z dnia 12 kwietnia 2002 r. w sprawie warunków technicznych, jakim 		

Użytkowanie terenów		Zasady zagospodarowania	
przeznaczenie podstawowe	przeznaczenie uzupełniające	Ustalenia obowiązujące określające dopuszczalne oddziaływanie na środowisko	Wymagane standardy klimatu akustycznego
		powinny odpowiadać budynki i ich usytuowanie.	
Energia ciepła		<ul style="list-style-type: none"> W zakresie zaopatrzenia w energię ciepłą do celów grzewczych dopuszcza się zastosowanie indywidualnych lub grupowych systemów grzewczych opartych o: <ul style="list-style-type: none"> spalanie paliw w niskoemisyjnych urządzeniach o efektywności energetycznej przekraczającej 85%; systemy grzewcze zasilane energią elektryczną; systemy z zastosowaniem odnawialnych źródeł energii o mocy do 100kW, za wyjątkiem energii wiatru oraz energii wytwarzanej z biomasy, biogazu, biogazu rolniczego lub z biopłynów. 	
Sieć gazowa		<ul style="list-style-type: none"> W zakresie zaopatrzenia w gaz ustala się: <ul style="list-style-type: none"> zasilanie w gaz ziemny z sieci; dopuszcza się zaopatrzenie w gaz do celów grzewczych z indywidualnych zbiorników gazu. 	
Energia elektryczna		<ul style="list-style-type: none"> W zakresie zaopatrzenia w energię elektryczną ustala się: <ul style="list-style-type: none"> zasilanie z sieci elektroenergetycznej, istniejącej lub realizowanej zgodnie z zapotrzebowaniem; dopuszcza się wytwarzanie energii elektrycznej w instalacjach wykorzystujących energię promieniowania słonecznego, lokalizowanych na dachach, o mocy nie przekraczającej 100kW. 	

6. OCENA STANU ISTNIEJĄCEGO ŚRODOWISKA ORAZ POTENCJALNE ZMIANY W PRZYPADKU BRAKU REALIZACJI USTALEŃ MIEJSCOWEGO PLANU ZAGOSPODAROWANIA PRZESTRZENNEGO

Oceny istniejącego stanu środowiska dokonano na podstawie opracowania ekofizjograficznego podstawowego sporządzonego dla analizowanego projektu planu, wizji w terenie, a także na podstawie obowiązujących planów i programów w zakresie ochrony środowiska i ochrony przyrody. Oceny istniejącego stanu środowiska dokonano w aspekcie poszczególnych jego komponentów, które podlegają badaniom skutków realizacji ustaleń planu na środowisko. Niniejszy rozdział stanowi więc próg wyjściowy do oceny skutków realizacji ustaleń planu na środowisko, przy założeniu jego całkowitego wdrożenia.

Różnorodność biologiczna:

stan istniejący

Obszar objęty opracowaniem, jest obszarem niezagospodarowanym.

zmiany w przypadku braku realizacji ustaleń planu

Nie uchwalenie planu może spowodować zainwestowanie terenu zgodnie z obowiązującym planem tj. jako: tereny usług innych.

Ludzie:

stan istniejący

Obszar opracowania stanowi teren niezabudowany.

zmiany w przypadku braku realizacji ustaleń planu

W przypadku braku realizacji ustaleń planu, warunki bytowania ludzi nie ulegną zasadniczym zmianom. Wykształcona struktura przestrzenna będzie się utrzymywała. Zagospodarowanie terenu następować będzie na zasadach ustalonych w obowiązującym planie.

Zwierzęta:

stan istniejący

Przestrzeń życiowa zwierząt, w obszarze planu to tereny zieleni towarzyszące zabudowie. Jak wynika z opracowania ekofizjograficznego podstawowego, w obszarze planu spotyka się typowe gatunki synantropijne. Najczęściej są to ptaki takie jak: wróbel domowy czy gołąb domowy, gołąb grzywacz, kwiczoł sierpówka, jerzyki, jaskółki oknówki czy dymówki, jak również kawki, sroki, kosy, gawrony i szpaki. Poważnym zagrożeniem dla dzikich zwierząt są trasy komunikacyjne, a także znaczna penetracja przez ludzi.

zmiany w przypadku braku realizacji ustaleń planu

W przypadku braku realizacji ustaleń planu warunki bytowania zwierząt, a tym samym ich skład gatunkowych czy ilościowy nie powinien ulec widocznym zmianom.

Rośliny:

stan istniejący

Jak już powyżej wspomniano, w obszarze planu występuje szata roślinna w formie zieleni towarzyszącej zabudowie. Na jakość życia roślin wpływają tu przede wszystkim dwa czynniki: zanieczyszczenie gleb oraz zanieczyszczenie powietrza.

zmiany w przypadku braku realizacji ustaleń planu

W przypadku braku realizacji ustaleń planu warunki bytowania roślin nie zmienią się.

Wody:

stan istniejący

Wody dzielą się na powierzchniowe i podziemne. Na terenie objętym opracowaniem nie występują znaczące wody powierzchniowe ani w formie cieków płynących ani w formie zbiorników stałych nie występują również żadne GZWP.

zmiany w przypadku braku realizacji ustaleń planu

Docelowa budowa kanalizacji sanitarnej i deszczowej zabezpieczy wody powierzchniowe i podziemne przed wzrostem poziomu zanieczyszczenia. Ustalenia planu określają w prawidłowy sposób postępowanie ze ściekami nie ma więc niebezpieczeństwa wynikającego z nieprawidłowości w gromadzeniu ścieków.

Powietrze:

stan istniejący

Omawiany obszar znajduje się w granicach "bielsko-żywieckiej" strefy oceny jakości powietrza zaliczonej do klasy C, w granicach której nastąpiły przekroczenia:

- przekroczenie dopuszczalnej częstości przekraczania poziomu dopuszczalnego 24-godz. stężeń pyłu zawieszonego PM10 w roku kalendarzowym,
- przekroczenie poziomu docelowego benzo(a)pirenu w roku kalendarzowym.

zmiany w przypadku braku realizacji ustaleń planu

W przypadku braku realizacji ustaleń planu wpływ na stan powietrza nie zmieni się.

Powierzchnia ziemi:stan istniejący

Na analizowanym terenie brak terenów o funkcji rolniczej.

zmiany w przypadku braku realizacji ustaleń planu

Brak realizacji ustaleń planu nie będzie miał wpływu na powierzchnię ziemi.

Krajobraz:stan istniejący

Jakość zagospodarowania terenu wpływa bezpośrednio na jakość krajobrazu gminy. W przedmiotowym przypadku analizowany teren nie jest zagospodarowany.

zmiany w przypadku braku realizacji ustaleń planu

Brak realizacji ustaleń planu nie będzie miał wpływu na krajobraz.

Klimat:stan istniejący

Klimat to zespół zjawisk pogodowych na danym obszarze w ujęciu wieloletnim. Na kształtowanie klimatu wpływają czynniki naturalne, a przede wszystkim położenie geograficzne, ukształtowanie terenu, wody, szata roślinna, jak również czynniki antropogeniczne, przekształcenie środowiska naturalnego, osuszanie terenów, zabudowa, emisja zanieczyszczeń do atmosfery.

zmiany w przypadku braku realizacji ustaleń planu

Niezależnie od tego czy ustalenia planu zostaną wdrożone czy nie, mikroklimat nie ulegnie zmianie.

Zasoby naturalne:stan istniejący

Zasoby naturalne są to elementy przyrody mające znaczenie dla bytowania i gospodarki człowieka. W szczególności są to gleby, surowce mineralne, lasy, wody, zwierzęta. Ponieważ w niniejszym rozdziale omówiono już stan istniejący środowiska w odniesieniu do gleb, wody, zwierząt i szaty roślinnej.

zmiany w przypadku braku realizacji ustaleń planu

Brak realizacji ustaleń planu nie będzie miał większego znaczenia na występujące zasoby naturalne.

Zabytki:stan istniejący

W granicach opracowania jak i w bezpośrednim sąsiedztwie brak obiektów zabytkowych objętych ochroną jak i obiektów predysponowanych do objęcia ochroną.

zmiany w przypadku braku realizacji ustaleń planu

Brak realizacji ustaleń planu nie wpłynie w obecnej sytuacji na zabytki.

Dobra materialne:stan istniejący

Ocena stanu istniejącego środowiska pod kątem dóbr materialnych to przede wszystkim ocena zagrożeń dla tych dóbr ze strony czynników przyrodniczych. W tej ocenie najważniejszymi zagrożeniami są: gwałtowne czynniki pogodowe, powodzie, susze, osuwanie się mas ziemnych. Gwałtowne zjawiska pogodowe: jak burze, huragany, trąby powietrzne, długotrwałe opady lub susze, długotrwałe upały lub mrozy zagrażają w takim samym stopniu jak w innych częściach miasta.

zmiany w przypadku braku realizacji ustaleń planu

Brak realizacji ustaleń planu nie wpłynie w obecnej sytuacji na dobra materialne.

Jak wynika z przeprowadzonej analizy stan środowiska naturalnego na terenie opracowania można ocenić na poziomie **dobrym**. Brak realizacji ustaleń planu nie wpłynie zasadniczo na funkcjonowanie środowiska naturalnego, zdrowia i życia ludzi, oraz bezpieczeństwo zasobów naturalnych i materialnych, a zagospodarowanie terenu odbywać się będzie na zasadach przyjętych w obowiązującym planie.

7. IDENTYFIKACJA ODDZIAŁYWAŃ ZWIĄZANA Z PLANOWANYMI FUNKCJAMI OBSZARU

Skutki wprowadzenia w życie ustaleń zmiany planu mogą być różnorodne w zależności od rodzaju inwestycji, jakie powstaną oraz sposobu ich realizacji. Analizując projekt uchwały można stwierdzić, że jest on w zgodzie z ideą ochrony środowiska. Plan jest środkiem w pewnym stopniu zapobiegającym powstaniu negatywnych skutków dla środowiska, należy jednak pamiętać, że podejmowane przedsięwzięcia służące realizacji inwestycji będą mogły generować chwilowe negatywne oddziaływania, np.: hałas związany z budową nowych obiektów. Znaczące oddziaływania zostały przedstawione za pomocą poniższej tabeli.

Identyfikacja oddziaływań związana z planowanymi funkcjami obszaru.

Czynnik	Dotyczy terenów	Technologia, możliwość wystąpienia	Prognozowane oddziaływanie i jego natężenie
Emisja zanieczyszczeń powietrza z układów grzewczych	Tereny zabudowy	Zaopatrzenia w energię ciepłą do celów grzewczych z miejskiego systemu ciepłowniczego	Wystąpi pomijalnie małe Wobec przewidywanego planem stosowania ekologicznych źródeł ciepła oraz niewielkiego obszaru opracowania nie należy się spodziewać pogorszenia stanu sanitarnego powietrza atmosferycznego.
Emisja zanieczyszczeń powietrza z pojazdów samochodowych	Komunikacji drogowej i ich otoczenia oraz potencjalnych funkcji obsługi lub naprawy pojazdów	Wystąpi głównie w otoczeniu istniejących dróg Może wystąpić na granicy terenu w przypadku realizacji funkcji obsługi lub naprawy pojazdów	Małe ze względu na niewielkie natężenie ruchu drogowego, zawierające się w obszarach oddziaływań istniejącej drogi. W przypadku realizacji funkcji obsługi lub naprawy pojazdów, może być w niewielkim stopniu uciążliwe dla bezpośrednio sąsiadującej zabudowy mieszkaniowej.
Emisja hałasu komunikacyjnego	Komunikacji drogowej i kolejowej	Wystąpi (hałas drogowy)	Małe ze względu na niewielkie natężenie ruchu drogowego, zawierające się w obszarach oddziaływań istniejącej drogi

Hałas związany z lokowanymi funkcjami	Obszar zainwestowania	Wystąpi	W przypadku realizacji funkcji obsługi lub naprawy pojazdów, lub funkcji magazynowych może być w niewielkim stopniu uciążliwe dla bezpośrednio sąsiadującej zabudowy mieszkaniowej.
Wpływ na klimat lokalny	Zabudowy	Nie wystąpi	Miejscowo w stopniu nieznaczącym ze względu na niewielki obszar zmian.
Przekształcenie krajobrazu	Obszar zainwestowania	Wystąpi	Miejscowo w związku z nową zabudową
Przekształcenia walorów widokowych	Tereny zabudowy	Wystąpią	Miejscowo w związku z nową zabudową - ograniczenie pola widoku nową zabudową
Przekształcenie stosunków wodnogruntowych	Obszar zainwestowany	Wystąpi	Wskutek wzrostu współczynnika odpływu (utwardzenie powierzchni)
Zanieczyszczenie wód na skutek zrzutu ścieków		Nie wystąpi – ścieki zrucane do kanalizacji miejskiej	Zależnie od zastosowanych rozwiązań
Powstawanie odpadów komunalnych	Tereny zainwestowane	Wystąpi	Zależnie od sprawności miejskiego systemu utylizacji (regulują przepisy odrębne)
Powstawanie odpadów niebezpiecznych	obiekty usługowe i produkcyjne i związane z przetwarzaniem odpadów	Może wystąpić	W założeniu nie znaczące (podlega utylizacji wg przepisów odrębnych)
Ograniczenie infiltracji wód opadowych do gruntu	Dachy, pow. utwardzone	Wystąpi	Miejscowo w związku z nową zabudową, nie więcej niż 0,45ha
Likwidacja powierzchni biologicznie czynnej	Tereny zainwestowane	Wystąpi	Miejscowo w związku z nową zabudową, nie więcej niż 0,45ha

8. PROGNOZA ODDZIAŁYWANIA REALIZACJI USTALEŃ PROJEKTU PLANU NA KOMPONENTY ŚRODOWISKA

Wpływ na wody powierzchniowe i podziemne

Nie przewiduje się takiego wpływu ustaleń planu na wody podziemne, który mógłby w efekcie oddziaływać negatywnie na środowisko. Uporządkowanie gospodarki ściekowej oraz regulacje w zakresie przedsięwzięć związanych ze zbieraniem i przetwarzaniem odpadów powinno ograniczyć zanieczyszczenie wód podziemnych.

Wpływ na warunki klimatyczne

Warunki klimatyczne obszaru opracowania zostały już ukształtowane i realizacja planu wydaje się mieć niewielki wpływ na klimat obszaru opracowania. W obrębie tego komponentu zmiany można rozpatrywać jedynie w skali mikroklimatu. Jedynie w najbliższym sąsiedztwie zabudowy i dużych powierzchni wyasfaltowanych należy oczekiwać wzrostu średnich temperatur i spadku wilgotności powietrza. Jednak w skali obszaru opracowania będą to zmiany słabo odczuwalne.

Wpływ na powierzchnię ziemi (rzeźbę terenu), gleby, kopaliny

Nie przewiduje się znaczącego wpływu planu na rzeźbę terenu. Zmiany, które ewentualnie zajdą w ukształtowaniu powierzchni, nie będą miały znaczenia dla warunków przyrodniczych i krajobrazowych. Zapisy projektu planu nie będą generować znaczących zmian w ukształtowaniu terenu. Zmiany te należy uznać za nieuniknione, towarzyszące prowadzeniu każdego typu inwestycji. Budowa obiektów, dróg, sieci infrastruktury technicznej powoduje mechaniczne przekształcenie gruntów związane z prowadzeniem prac ziemnych. Przekształcenia te spowodują degradację i zniszczenie urodzajnej warstwy gleb. Dlatego przed przystąpieniem do prac należy warstwę urodzajną gleb zdjąć i wykorzystać do rekultywacji terenu po zakończeniu inwestycji. W związku z brakiem terenów rolnych, o których mowa w art. 7 ust. 2 pkt 1 ustawy z dnia 3 lutego 1995 r. o ochronie gruntów rolnych i leśnych (Dz. U. 2015 r. poz. 909, ze zm.) w obszarze opracowania, potrzeba sporządzenia wniosków o zgodę na zmianę przeznaczenia gruntów rolnych na cele nierolnicze nie występuje. Na obszarze planu nie przewiduje się terenów użytkowanych rolniczo.

Wpływ na stan czystości powietrze atmosferycznego

Nie przewiduje się, aby realizacja ustaleń planu mogła spowodować dalszy wzrost zanieczyszczeń powietrza. Na stan czystości powietrza na terenie objętym planem w dalszym ciągu główny wpływ będzie mieć rodzaj prowadzonych działalności, ruch samochodowy oraz napływ zanieczyszczeń z aglomeracji górnośląskiej. Również wobec przewidywanego planem stosowania ekologicznych źródeł ciepła nie należy się spodziewać pogorszenia stanu sanitarnego powietrza atmosferycznego. Plan dopuszcza stosowanie wyłącznie ekologicznych systemów grzewczych.

Wpływ na klimat akustyczny

Na klimat akustyczny terenu objętego projektem zmiany planu wpływ ma i nadal będzie miał przede wszystkim hałas komunikacyjny drogowy od ul. Strumieńskiej drogi klasy Z. Przewiduje się, że zmiany klimatu akustycznego występować będą również podczas realizacji inwestycji budowlanych, a po ich zakończeniu będą głównie zależne od rodzaju funkcji ostatecznie zrealizowanej za terenie oraz sposobu jej funkcjonowania. Hałas w fazie budowy generować będą głównie pracujące maszyny, urządzenia budowlane, natomiast po jej zakończeniu hałas może być efektem wprowadzenia na terenie funkcji obsługi w tym naprawy pojazdów albo funkcji magazynowej.

Wpływ na zagrożenie polami elektromagnetycznymi

Źródła promieniowania elektromagnetycznego niejonizującego mogą być naturalne lub antropogeniczne. Naturalne środowisko elektromagnetyczne jest skutkiem procesów zachodzących bądź na Ziemi (wyładowania elektromagnetyczne w atmosferze ziemskiej) bądź na Słońcu (promieniowanie elektromagnetyczne Słońca) lub w kosmosie (promieniowanie kosmiczne). Sztuczne środowisko elektromagnetyczne składa się z pól wytwarzanych celowo lub jako produkt uboczny wynikający ze stosowania niektórych urządzeń. Sztuczne źródła promieniowania wysokiej częstotliwości stosowane są m.in. w telekomunikacji, radiolokacji, lecznictwie, diagnostyce i wytwarzają źródła lokalne wartościach znacznie przewyższających tło naturalne. Zgodnie z ustaleniami obowiązującego planu zachowane będą odpowiednie strefy bezpieczeństwa, tak więc można przewidywać, że promieniowanie elektromagnetyczne nie będzie w istotny sposób oddziaływać na środowisko naturalne oraz zdrowie ludzi. Niezwykle jednak ważne jest, aby w miejscach zabudowy mieszkalnej wartości składowej elektrycznej nie przekraczały 1 kV/m, natomiast składowej magnetycznej – 80 A/m.

Ustawa z dnia 7 maja 2010r. o wspieraniu rozwoju usług i sieci telekomunikacyjnych obowiązuje sporządzającego plan do nieograniczania rozwoju usług telekomunikacyjnych, w związku z czym, plan nie wprowadza żadnych regulacji dotyczących zasad lokalizowania urządzeń nadawczo-odbiorczych telefonii komórkowej, stanowiących potencjalne, znaczące źródło promieniowania elektromagnetycznego, pozostawiając regulację tej kwestii przepisom odrębnym.

W 2011 roku w ramach Państwowego Monitoringu Środowiska Wojewódzki Inspektorat Ochrony Środowiska w Katowicach wykonał 46 dwugodzinnych ciągłych pomiarów promieniowania elektromagnetycznego. W żadnym z punktów pomiarowych dla badanego zakresu częstotliwości nie stwierdzono przekroczenia dopuszczalnego poziomu natężenia pola elektrycznego. Średnia arytmetyczna wartość skutecznych natężeń pola elektrycznego ze wszystkich zbadanych w 2011 roku punktów wyniosła 0,31 V/m.

Wpływ na gospodarkę odpadami

Zagospodarowanie odpadów będzie następowało w sposób przewidziany przepisami odrębnymi w tym przepisami gminnymi.

Wpływ na szatę roślinną i na świat zwierzęcy

Zagospodarowanie zgodne z planem zmieni częściowo istniejącą roślinność naturalną, złożoną głównie z pospolitych gatunków roślin zielnych. Przewiduje się, że część terenów zostanie zagospodarowana zielenią komponowaną - roślinami, które potrafią przystosować się do warunków siedliskowych, jakie panują na przedmieściach, silnie reagującymi na stan zanieczyszczenia powietrza i pełniących rolę naturalnego bioindykatora. Zwierzęta, obecnie naturalnie związane z roślinnością występującą na terenie, po realizacji ustaleń zawartych w miejscowym planie przeniosą się na sąsiednie tereny polne i leśne, a na terenach przeznaczonych pod zabudowę pojawiają się gatunki synantropijne. Spowoduje to zwiększenie różnorodności gatunkowej.

Zmiana planu utrzymuje minimalne wskaźniki powierzchni biologicznie czynnych na terenach zabudowy usługowej w wysokości 15%.

Analizowany teren położony jest w obrębie korytarzy:

- Korytarz migracji ptaków „Dolina Górnej Wisły”

Projektowane w planie zainwestowanie nie spowoduje zakłóceń w prawidłowym funkcjonowaniu korytarza ekologicznego.

Stwierdzone na terenie opracowania gatunki i zbiorowiska roślinne należą do pospolitych i nie zagrożonych w swoim występowaniu zarówno w skali kraju i regionu, nie są zaliczane do chronionych gatunków objętych ochroną ścisłą czy częściową na podstawie Rozporządzenia Ministra Środowiska z dnia 20 stycznia 2012 r. w sprawie ochrony gatunkowej roślin. Nie są to także gatunki wymienione w Rozporządzeniu Ministra Środowiska z dnia 5 stycznia 2012r. w sprawie siedlisk przyrodniczych oraz gatunków będących przedmiotem zainteresowania Wspólnoty, a także kryteriów wyboru obszarów kwalifikujących się do uznania lub wyznaczenia jako obszary Natura 2000.

Wpływ na krajobraz

Realizacja ustaleń planu nie spowoduje istotnych zmiany krajobrazu. Podstawowym celem planu jest prawidłowe dopełnienie istniejących funkcji z ukierunkowaniem na ochronę terenów zielonych. W ramach ochrony wartości krajobrazowych plan zagospodarowania przestrzennego przewiduje ograniczenia wysokości budynków i intensywności zainwestowania terenów zabudowy usługowej i usługowo – mieszkaniowej zapewniające harmonię nowo powstającej zabudowy. Istotnym instrumentem kształtowania ładu przestrzennego, w tym krajobrazowego są wskaźniki i parametry przestrzenne ustalone planem miejscowym. Wyznaczone w omawianym projekcie planu wskaźniki zagospodarowania skutecznie powinny zabezpieczyć obszar przed powstaniem obiektów skalą odbiegających od właściwej dla obecnego charakteru zabudowy. Korzystnym rozwiązaniem jest również wyznaczenie współczynnika udziału powierzchni biologicznie czynnej oraz wskazanie obszaru jej realizacji na granicach terenu, przylegających do funkcji wymagających ochrony przed uciążliwościami.

Wpływ na dobra kultury

W obszarze planu nie występują, cenne zasoby naturalne oraz dobra materialne i zabytki.

Wpływ na dobra materialne

Wpływ na dobra materialne może się wiązać z chwilowymi oddziaływaniami negatywnymi (takimi jak pożar czy uszkodzenie mienia na skutek katastrofy naturalnej). W związku z realizacją ustaleń projektu zmiany planu, nie przewiduje się negatywnego wpływu na dobra materialne.

Ryzyko wystąpienia poważnych awarii

Wg definicji zawartej w Prawie ochrony środowiska poważna awaria jest to: „zdarzenie, w szczególności emisja, pożar lub eksplozja, powstałe w trakcie procesu przemysłowego, magazynowania lub transportu, w których występuje jedna lub więcej niebezpiecznych substancji, prowadzące do natychmiastowego powstania zagrożenia życia lub zdrowia ludzi lub środowiska lub powstania takiego zagrożenia z opóźnieniem. Zgodnie z powyższą definicją potencjalnych zagrożeń należy doszukiwać się w kontekście użytkowania drogi na terenie objętym projektem planu. W granicach opracowania nie występują zakłady stwarzające ryzyko wystąpienia poważnych awarii. Innym istotnym zagrożeniem dla środowiska, zwłaszcza biotycznego, są pożary, których przyczyną na analizowanym terenie może być przede wszystkim wiosenne wypalanie traw, ale nielegalne dzikie wysypiska zawierające szkło lub substancje łatwopalne. Zjawisko pożaru może negatywnie lokalnie wpłynąć na skład gatunkowy zbiorowisk czy śmierć zwierząt bytujących na danym terenie. Należy jednak podkreślić, że ustalenia zmiany planu nie generują większego niż dotychczas zagrożenia pożarami.

Wpływ na obszary Natura 2000

Najbliższe obszary sieci Natura 2000 to:

NATURA 2000 OBSZARY SPECJALNEJ OCHRONY	
Nazwa	[km]
Dolina Górnej Wisły PLB240001	w obszarze opracowania
Stawy w Brzeczach PLB120009	15.47
Dolina Dolnej Soły PLB120004	21.32

NATURA 2000 SPECJALNE OBSZARY OCHRONY	
Nazwa	[km]
Pierściec PLH240022	3.30
Cieszyńskie Źródła Tufowe PLH240001	5.04
Zbiornik Goczałkowicki - Ujście Wisły i Bajerki PLH240039	5.74
Beskid Śląski PLH240005	6.11
Kościół w Górkach Wielkich PLH240008	9.31
Beskid Mały PLH240023	15.60
Dolna Sola PLH120083	21.62
Kościół w Radziechowach PLH240007	28.31
Beskid Żywiecki PLH240006	28.62

Podstawę do prowadzenia właściwych działań ochronnych na obszarach Natura 2000 tworzy Plan zadań ochronnych. Celem, którego jest m.in. wskazanie zmian koniecznych do wprowadzenia w dokumentach planistycznych (m.in. studiach uwarunkowań i kierunków zagospodarowania przestrzennego, miejscowych planach zagospodarowania przestrzennego, etc.), w celu eliminacji lub ograniczenia zagrożeń dla utrzymania bądź odtworzenia właściwego stanu ochrony siedlisk przyrodniczych oraz gatunków roślin i zwierząt będących przedmiotami ochrony.

Cele zadań ochronnych zapisane w Planie zadań ochronnych i zagrożenia dla obszaru Dolina Górnej Wisły PLB240001

Przedmiot ochrony Natura 2000	Cele działań ochronnych	Zagrożenia	
		Istniejące	Potencjalne
A005 Perkoz dwuczuby (<i>Podiceps cristatus</i>)	Utrzymanie gatunku w stanie niepogorszonym, co najmniej na poziomie oceny U1 poprzez: - utrzymanie siedlisk gatunku dzięki funkcjonowaniu gospodarki stawowej; - utrzymanie powierzchni stawu zarośniętej roślinnością wynurzoną, na niezmiennym poziomie przy +/- 3% tolerancji zasięgu tej powierzchni; - poprawa wskaźników siedliskowych stanu ochrony poprzez stworzenie możliwości rozwoju szuwarów na Zbiorniku Goczałkowickim w miejscach wypływu przybrzeżnych i w otoczeniu zbudowanych wysp.	1. turystyka piesza, jazda konna i jazda na pojazdach niezmotoryzowanych; 2. Wędkarstwo; 3. zmniejszenie lub utrata określonych cech siedliska; 4. Zaniechanie gospodarki wodnej; 5. obserwowanie przyrody; 6. rajdowe kierowanie pojazdami zmotoryzowanymi;	7. ścieżki, szlaki piesze, szlaki rowerowe; 8. modyfikowanie akwenów wód stojących; 9. żeglarsstwo; 10. drapieżnictwo; 11. produkcja energii wiatrowej; 12. napowietrzne linie elektryczne i telefoniczne; 13. Polowanie;
A022 Bączek (łobrychus minutus)	Utrzymanie gatunku w stanie niepogorszonym, co najmniej na poziomie oceny U1 poprzez: - utrzymanie siedlisk gatunku dzięki funkcjonowaniu gospodarki stawowej; - utrzymanie powierzchni stawu zarośniętej roślinnością wynurzoną, na niezmiennym poziomie przy +/- 3% tolerancji zasięgu tej powierzchni.	1. obce gatunki inwazyjne; 2. Wędkarstwo; 3. zmniejszenie lub utrata określonych cech siedliska; 4. Zaniechanie gospodarki wodnej; 5. turystyka piesza, jazda konna i jazda na pojazdach niezmotoryzowanych; 6. rajdowe kierowanie pojazdami zmotoryzowanymi; 7. obserwowanie przyrody;	8. wypełnianie rowów, tam, stawów, sadzawek, bagien lub torfianek; 9. wypalanie; 10. drapieżnictwo; 11. produkcja energii wiatrowej; 12. napowietrzne linie elektryczne i telefoniczne; 13. ścieżki, szlaki piesze, szlaki rowerowe; 14. Regulowanie (prostowanie) koryt rzecznych i zmiana przebiegu koryt rzecznych; 15. gospodarka roślinnością wodną i przybrzeżną na potrzeby odwodnienia; 16. Polowanie; 17. modyfikowanie akwenów wód stojących;
A043 Gęgawa (<i>Anser anser</i>)	Utrzymanie gatunku w stanie niepogorszonym, na poziomie oceny FV poprzez: - utrzymanie siedlisk gatunku dzięki funkcjonowaniu gospodarki stawowej; - utrzymanie wysp na stawach o powierzchni powyżej 10 ha, zwiększenie powierzchni siedliska poprzez tworzenie, co najmniej 1 lub więcej wysp na jednym lub większej liczbie obiektów stawowych występujących spośród stawów o powierzchni powyżej 10ha.	1. zmniejszenie lub utrata określonych cech siedliska; 2. Wędkarstwo; 3. turystyka piesza, jazda konna i jazda na pojazdach niezmotoryzowanych; 4. rajdowe kierowanie pojazdami zmotoryzowanymi; 5. obserwowanie przyrody; 6. Zaniechanie gospodarki wodnej;	7. produkcja energii wiatrowej; 8. wypalanie; 9. modyfikowanie akwenów wód stojących; 10. Polowanie; 11. ścieżki, szlaki piesze, szlaki rowerowe; 12. napowietrzne linie elektryczne i telefoniczne; 13. drapieżnictwo;
A051 Krakwa (<i>Anas strepera</i>)	Utrzymanie gatunku w stanie niepogorszonym, na poziomie oceny FV poprzez: - utrzymanie siedlisk gatunku dzięki funkcjonowaniu gospodarki stawowej; - utrzymanie wysp na stawach o powierzchni powyżej 10 ha, zwiększenie powierzchni siedliska poprzez tworzenie, co najmniej 1 lub więcej wysp na jednym lub większej liczbie obiektów stawowych występujących spośród stawów o powierzchni powyżej 10ha.	1. rajdowe kierowanie pojazdami zmotoryzowanymi; 2. obserwowanie przyrody; 3. zmniejszenie lub utrata określonych cech siedliska; 4. Zaniechanie gospodarki wodnej; 5. Wędkarstwo; 6. turystyka piesza, jazda konna i jazda na pojazdach niezmotoryzowanych;	7. Polowanie; 8. ścieżki, szlaki piesze, szlaki rowerowe; 9. produkcja energii wiatrowej; 10. napowietrzne linie elektryczne i telefoniczne; 11. drapieżnictwo; 12. wypalanie; 13. modyfikowanie akwenów wód stojących;
A059 Głowienka (<i>Aythya ferina</i>)	Utrzymanie gatunku w stanie niepogorszonym, na poziomie oceny FV poprzez: - utrzymanie siedlisk gatunku dzięki funkcjonowaniu gospodarki stawowej; - utrzymanie powierzchni stawu zarośniętej roślinnością wynurzoną, na niezmiennym poziomie przy +/- 3% tolerancji zasięgu tej powierzchni; - poprawa wskaźników siedliskowych stanu ochrony poprzez stworzenie możliwości rozwoju szuwarów na Zbiorniku Goczałkowickim, w miejscach wypływu przybrzeżnych i w otoczeniu zbudowanych wysp, zwiększenie powierzchni siedliska poprzez tworzenie, co najmniej 1 lub więcej wysp na jednym lub większej liczbie obiektów stawowych występujących spośród stawów o powierzchni powyżej 10ha.	1. rajdowe kierowanie pojazdami zmotoryzowanymi; 2. turystyka piesza, jazda konna i jazda na pojazdach niezmotoryzowanych; 3. Wędkarstwo; 4. Zaniechanie gospodarki wodnej; 5. zmniejszenie lub utrata określonych cech siedliska; 6. obserwowanie przyrody;	7. ścieżki, szlaki piesze, szlaki rowerowe; 8. modyfikowanie akwenów wód stojących; 9. wypalanie; 10. napowietrzne linie elektryczne i telefoniczne; 11. produkcja energii wiatrowej; 12. zabudowa rozproszona; 13. drapieżnictwo; 14. Polowanie;
A 061 Czernica (<i>Aythya fuligula</i>)	Utrzymanie gatunku w stanie niepogorszonym, na poziomie oceny FV poprzez: - utrzymanie siedlisk gatunku dzięki funkcjonowaniu gospodarki stawowej; - utrzymanie powierzchni stawu zarośniętej roślinnością wynurzoną, na niezmiennym poziomie przy +/- 3% tolerancji zasięgu tej powierzchni; - poprawa wskaźników siedliskowych stanu ochrony poprzez stworzenie możliwości rozwoju szuwarów na Zbiorniku Goczałkowickim, w miejscach wypływu przybrzeżnych i w otoczeniu zbudowanych wysp.	1. rajdowe kierowanie pojazdami zmotoryzowanymi; 2. zmniejszenie lub utrata określonych cech siedliska; 3. Zaniechanie gospodarki wodnej; 4. Wędkarstwo; 5. turystyka piesza, jazda konna i jazda na pojazdach niezmotoryzowanych; 6. obserwowanie przyrody;	7. ścieżki, szlaki piesze, szlaki rowerowe; 8. drapieżnictwo; 9. zabudowa rozproszona; 10. produkcja energii wiatrowej; 11. napowietrzne linie elektryczne i telefoniczne; 12. wypalanie; 13. modyfikowanie akwenów wód stojących; 14. Polowanie;

Przedmiot ochrony Natura 2000	Cele działań ochronnych	Zagrożenia	
		Istniejące	Potencjalne
	- zwiększenie powierzchni siedliska poprzez tworzenie, co najmniej 1 lub więcej wysp na jednym lub większej liczbie obiektów stawowych wypływających spośród stawów o powierzchni powyżej 10ha.		
A123 Kokoszka (Gallinula chloropus)	Utrzymanie gatunku w stanie niepogorszonym, na poziomie oceny FV poprzez: - utrzymanie siedlisk gatunku dzięki funkcjonowaniu gospodarki stawowej; - zwiększenie powierzchni stawu zarośniętej roślinnością wynurzającą, na niezmiennym poziomie przy +/- 3% tolerancji zasięgu tej powierzchni; - zwiększenie powierzchni siedliska poprzez tworzenie, co najmniej 1 lub więcej wysp na jednym lub większej liczbie obiektów stawowych wypływających spośród stawów o powierzchni powyżej 10ha.	1. obserwowanie przyrody; 2. obce gatunki inwazyjne; 3. Zaniechanie gospodarki wodnej; 4. zmniejszenie lub utrata określonych cech siedliska; 5. Wędkarstwo; 6. turystyka piesza, jazda konna i jazda na pojazdach niezmotygowanych; 7. rajdowe kierowanie pojazdami zmotoryzowanymi;	8. Polowanie; 9. napowietrzne linie elektryczne i telefoniczne; 10. produkcja energii wiatrowej; 11. drapieżnictwo; 12. zabudowa rozproszona; 13. wypalanie; 14. modyfikowanie akwenów wód stojących; 15. ścieżki, szlaki piesze, szlaki rowerowe;
A136 Sieweczka rzeczna (Charadrius dubius)	Utrzymanie gatunku w stanie niepogorszonym, na poziomie oceny FV poprzez: - utrzymanie siedlisk gatunku dzięki funkcjonowaniu gospodarki stawowej; - zwiększenie powierzchni siedliska poprzez tworzenie, co najmniej 1 lub więcej wysp na jednym lub większej liczbie obiektów stawowych wypływających spośród stawów o powierzchni powyżej 10ha i 1 wyspy na Zbiorniku Goczałkowickim na wypłyeniach w rejonie ujścia Wisły do Zbiornika Goczałkowickiego oraz w Zatoce Bajerki.	1. obserwowanie przyrody; 2. turystyka piesza, jazda konna i jazda na pojazdach niezmotygowanych; 3. Wędkarstwo; 4. zalewanie; 5. zmniejszenie lub utrata określonych cech siedliska; 6. Zaniechanie gospodarki wodnej; 7. obce gatunki inwazyjne; 8. rajdowe kierowanie pojazdami zmotoryzowanymi;	9. Polowanie; 10. modyfikowanie akwenów wód stojących; 11. wypalanie; 12. drapieżnictwo; 13. Regulowanie (prostowanie) koryt rzecznych i zmiana przebiegu koryt rzecznych; 14. produkcja energii wiatrowej; 15. napowietrzne linie elektryczne i telefoniczne; 16. ścieżki, szlaki piesze, szlaki rowerowe;
A162 Krwawodziób (Tringa totanus)	Poprawa stanu gatunku w stanie niepogorszonym, co najmniej na poziomie oceny U1 poprzez: - utrzymanie siedlisk gatunku dzięki funkcjonowaniu gospodarki stawowej; - utrzymanie podmokłych kośnych łąk; - zwiększenie powierzchni siedliska poprzez tworzenie, co najmniej 1 lub więcej wysp na jednym lub większej liczbie obiektów stawowych wypływających spośród stawów o powierzchni powyżej 10ha i 1 wyspy na Zbiorniku Goczałkowickim na wypłyeniach w rejonie ujścia Wisły do Zbiornika Goczałkowickiego oraz w Zatoce Bajerki.	1. Zaniechanie gospodarki wodnej; 2. obserwowanie przyrody; 3. obce gatunki inwazyjne; 4. rajdowe kierowanie pojazdami zmotoryzowanymi; 5. turystyka piesza, jazda konna i jazda na pojazdach niezmotygowanych; 6. Wędkarstwo; 7. zaniechanie / brak koszenia; 8. zalewanie; 9. zmniejszenie lub utrata określonych cech siedliska;	10. zabudowa rozproszona; 11. napowietrzne linie elektryczne i telefoniczne; 12. produkcja energii wiatrowej; 13. Polowanie; 14. ścieżki, szlaki piesze, szlaki rowerowe; 15. modyfikowanie akwenów wód stojących; 16. wypalanie; 17. drapieżnictwo;
A176 Mewa czarnogłowa (Larus melanocephalus)	Poprawa stanu gatunku w stanie niepogorszonym, co najmniej na poziomie oceny U1 poprzez: - utrzymanie siedlisk gatunku dzięki funkcjonowaniu gospodarki stawowej; - zwiększenie powierzchni siedliska poprzez tworzenie, co najmniej 1 lub więcej wysp na jednym lub większej liczbie obiektów stawowych wypływających spośród stawów o powierzchni powyżej 10ha i 1 wyspy na Zbiorniku Goczałkowickim na wypłyeniach w rejonie ujścia Wisły do Zbiornika Goczałkowickiego oraz w Zatoce Bajerki; - stworzenie warunków do bezpiecznego wyprowadzenia lęgów.	1. turystyka piesza, jazda konna i jazda na pojazdach niezmotygowanych; 2. Wędkarstwo; 3. rajdowe kierowanie pojazdami zmotoryzowanymi; 4. obserwowanie przyrody; 5. obce gatunki inwazyjne; 6. Zaniechanie gospodarki wodnej; 7. zmniejszenie lub utrata określonych cech siedliska; 8. Erozja;	9. ścieżki, szlaki piesze, szlaki rowerowe; 10. turystyka piesza, jazda konna i jazda na pojazdach niezmotygowanych; 11. modyfikowanie akwenów wód stojących; 12. Polowanie; 13. napowietrzne linie elektryczne i telefoniczne; 14. lotnictwo, korytarze powietrzne; 15. lotnictwo, szybownictwo, paralotniarstwo, baloniarstwo; 16. produkcja energii wiatrowej; 17. drapieżnictwo;
A179 Śmieszka (Chroicocephalus ridibundus)	Utrzymanie gatunku w stanie niepogorszonym, co najmniej na poziomie oceny U1 poprzez: - utrzymanie siedlisk gatunku dzięki funkcjonowaniu gospodarki stawowej; - zwiększenie powierzchni siedliska poprzez tworzenie, co najmniej 1 lub więcej wysp na jednym lub większej liczbie obiektów stawowych wypływających spośród stawów o powierzchni powyżej 10ha i 1 wyspy na Zbiorniku Goczałkowickim na wypłyeniach w rejonie ujścia Wisły do Zbiornika Goczałkowickiego oraz w Zatoce Bajerki; - stworzenie warunków do bezpiecznego wyprowadzenia lęgów.	1. obserwowanie przyrody; 2. Wędkarstwo; 3. turystyka piesza, jazda konna i jazda na pojazdach niezmotygowanych; 4. Erozja; 5. rajdowe kierowanie pojazdami zmotoryzowanymi; 6. zmniejszenie lub utrata określonych cech siedliska; 7. Zaniechanie gospodarki wodnej; 8. obce gatunki inwazyjne;	9. lotnictwo, korytarze powietrzne; 10. turystyka piesza, jazda konna i jazda na pojazdach niezmotygowanych; 11. ścieżki, szlaki piesze, szlaki rowerowe; 12. modyfikowanie akwenów wód stojących; 13. drapieżnictwo; 14. napowietrzne linie elektryczne i telefoniczne; 15. produkcja energii wiatrowej; 16. Polowanie; 17. lotnictwo, szybownictwo, paralotniarstwo, baloniarstwo;
A321 Muchówka Białoszyja (Ficedula albicollis)	Utrzymanie gatunku w stanie niepogorszonym, na poziomie oceny FV poprzez utrzymanie istniejących siedlisk w drzewostanach liściastych, związane z pozostawianiem kęp (biogrup) drzew do naturalnego rozkładu.	1. usuwanie martwych i umierających drzew;	2. Brak zagrożeń i nacisków;

W tabeli uwzględniono tylko te gatunki, które występują na terenie Gminy Jasienica

Analizowany obszar położony jest poza obszarami występowania chronionych gatunków. W granicach opracowania ani w jego bezpośrednim sąsiedztwie nie występują żadne zbiorniki wodne oraz tereny leśne, które mogłyby stanowić miejsca występowania wymienionych w powyższej tabeli gatunków. Planowane przedsięwzięcie nie należy do znacząco oddziałujących na środowisko, a teren opracowania nie przedstawia szczególnych wartości pod względem przyrodniczym, nie występują tu udokumentowane stanowiska chronionych gatunków flory i fauny, ani miejsca lęgowe chronionych gatunków ptaków.

Presje wywołane zmianą zagospodarowania, zgodnie z zapisami projektu planu, powinny mieć charakter lokalny, ograniczony do granic planu i nie powodować nasilenia zagrożeń dla obszaru Natura 2000. Zmiany wywołane wdrożeniem planu lokalnie zmniejszą udział powierzchni biologicznie czynnej, co jednak pozostanie bez wpływu na przedmioty ochrony obszaru naturalnego.

Nie prognozuje się więc zaistnienia nowych zagrożeń i nasilenia już istniejących presji środowiskowych w kierunku sieci Natura 2000. Ingerencja w środowisko wynikająca z realizacji omawianego dokumentu planistycznego również nie powinna wpłynąć negatywnie na spójność sieci Natura 2000. Skala zmian i położenie terenu opracowania nie ingeruje w siedliska chronione w ramach sieci Natura 2000, a potencjalny wpływ na populacje zwierząt prawdopodobnie nie wystąpi.

Realizacja ustaleń projektu planu:

- nie spowoduje wystąpienia znaczących oddziaływań na środowisko przyrodnicze, jako całość oraz na poszczególne jego elementy,
- nie spowoduje trwałych zmian w środowisku, mogących skutkować zmniejszeniem się zdolności regeneracji terenów otaczających,
- nie spowoduje trwałych zmian w środowisku, mogących skutkować pogorszeniem jakości życia lokalnej społeczności,
- nie przyczyni się do powstania rażących zmian w lokalnym krajobrazie, a tym samym nie będzie znacząco oddziaływało na walory przyrodnicze i krajobrazowe chronione w ramach zidentyfikowanego w sąsiedztwie analizowanego terenu obszaru NATURA 2000,
- nie będzie w sposób znaczący oddziaływać na zidentyfikowany obszar NATURA 2000,
- nie spowoduje zaburzenia równowagi, rozmieszczenia i zagęszczenia kluczowych gatunków, stanowiących wskaźniki właściwego stanu ochrony zidentyfikowanego obszaru NATURA 2000,

- nie zmieni dynamiki stosunków, które definiują strukturę i funkcję zidentyfikowanego w sąsiedztwie analizowanego terenu obszaru NATURA 2000,
- nie zredukuje obszaru występowania kluczowych siedlisk regionu,
- nie zredukuje liczebności populacji kluczowych gatunków regionu,
- nie zmniejszy różnorodności celów zidentyfikowanego obszaru NATURA 2000,
- nie spowoduje fragmentacji celów zidentyfikowanego terenu obszaru NATURA 2000.

Należy również pamiętać, że ustanowienie obszarów Natura 2000 nie oznacza ich wyłączenia z użytkowania gospodarczego pod warunkiem, że użytkowanie nie zagraża zachowaniu siedlisk przyrodniczych roślin i zwierząt ani nie wpływa ujemnie na gatunki roślin i zwierząt, dla ochrony których zostały te obszary wyznaczone.

Zmiany sposobu użytkowania i zagospodarowania terenu objętego projektem planu nie kwalifikują się do działań wymienionych w art. 33 ust. 1 Ustawy z dnia 16 kwietnia 2004 o ochronie przyrody.

Realizacja projektu planu przy zachowaniu ustaleń dotyczących ochrony środowiska, przyrody i krajobrazu oraz zasad wyposażenia w infrastrukturę techniczną, nie wprowadzi zagrożeń poszczególnych komponentów środowiska.

W związku z przewidywanym brakiem istotnych negatywnych oddziaływań na środowisko, w tym na obszary Natura 2000 oraz brakiem niebezpieczeństwa nieodwracalnego zniszczenia bioróżnorodności (zajmowania chronionych siedlisk przyrodniczych) nie zachodzi potrzeba przeprowadzenia działań kompensacyjnych.

9. ZAGROŻENIA ZWIĄZANE Z USTALENIAMI PLANU

W poprzednich rozdziałach została przeprowadzona analiza stanu istniejącego środowiska przyrodniczego, zmian jakie wprowadza projekt planu miejscowego oraz jak postanowienia planu mogą oddziaływać na środowisko. Spośród możliwych działań mających na celu zapobieganie lub ograniczanie negatywnych oddziaływań na środowisko wiele nie podlega regulacji przepisami planu miejscowego, ponieważ jest to dokument, który po pierwsze nie określa ram czasowych na realizację zapisanych w nim przedsięwzięć, których wykonanie zależy od wielu czynników. Dlatego nie ma możliwości na etapie tworzenia projektu planu miejscowego w szczegółowy sposób wskazać wszystkich możliwych zagrożeń oraz działań kompensacyjnych.

Źródłem zagrożeń może być niepełna realizacja ustaleń planu dotycząca terenów usługowych lub też realizacja funkcji których oddziaływanie na środowisko potencjalnie może być najbardziej znaczące tj. funkcji obsługi lub naprawy pojazdów.

Wyznaczone planem kierunki rozwoju oraz zasady zagospodarowania i wykorzystania przestrzeni nie naruszają ustaleń Studium uwarunkowań i kierunków zagospodarowania przestrzennego gminy Jasienica.

Zagrożenia dla środowiska mogą wynikać również z braku kompleksowości i niepełnej realizacji ustaleń planu w zakresie wyposażenia obszaru w niezbędną infrastrukturę techniczną i komunikacyjną, porządkowania struktury przestrzennej obszaru i kształtowania ładu przestrzennego. Najczęstszymi przyczynami braku efektów, lub nawet pogorszenia warunków życia są:

- dowolna interpretacja ustaleń planu w polityce realizacyjnej, prowadząca nieuchronnie do narastania chaosu przestrzennego obszaru,
- brak realizacji ustaleń odnoszących się do kształtowania terenów zieleni, w szczególności powierzchni biologicznie czynnej,
- dopuszczenie do zaśmiecenia terenów na skutek niekonsekwentnego i niepełnego wdrożenia systemu gospodarki odpadami.

Stąd szczególna rola samorządu lokalnego w konsekwentnej egzekucji przepisów obowiązującego prawa, w tym lokalnego jakim jest plan zagospodarowania przestrzennego. Przy pełnej realizacji ustaleń planu, która będzie jednocześnie uwzględniać warunki i zasady zagospodarowania terenu nie powinny wystąpić takie zagrożenia środowiska, które prowadziłyby do zagrożenia zdrowia i życia mieszkańców.

10. PROPOZYCJE ROZWIĄZAŃ ALTERNATYWNYCH DO ROZWIĄZAŃ ZAWARTYCH W MIEJSCOWYM PLANIE ZAGOSPODAROWANIA PRZESTRZENNEGO

W związku z jasno określonym celem planu oraz potrzebami właściciela rozwiązania alternatywne nie są brane pod uwagę. Natomiast na etapie sporządzania projektu wyeliminowano możliwość realizacji potencjalnie najbardziej uciążliwych funkcji dopuszczonych ustaleniami studium, to jest funkcji produkcyjnych i składowania poza budynkami materiałów opałowych lub sypkich materiałów budowlanych. Ze względu na skalę potencjalnych przedsięwzięć nie przewiduje się znaczących negatywnych oddziaływań na cele, przedmiot ochrony i integralność obszarów Natura 2000, ustanowionych i potencjalnych w rejonie położenia gminy.

Jedynym nasuwającym się rozwiązaniem alternatywnym, ograniczającym przewidywane (potencjalne) negatywne oddziaływania wynikające z realizacji projektu planu, może być rezygnacja z realizacji projektowanego przedsięwzięcia. Skutkowałoby to brakiem zajmowania powierzchni terenów biologicznie czynnych, stanowiących potencjalną przestrzeń okresowego przebywania ornitofauny, co jest istotne w kontekście położenia terenu w obszarze Natura 2000 „Dolina Górnej Wisły”.

Planowane przedsięwzięcie nie należy do znacząco oddziałujących na środowisko, a teren opracowania dotyczy niewielkiego obszaru o powierzchni 0,5ha. Teren opracowania nie przedstawia szczególnych wartości pod względem przyrodniczym, nie występują tu udokumentowane stanowiska chronionych gatunków flory i fauny, ani miejsca lęgowe chronionych gatunków ptaków.

Ustalenia analizowanego planu, stwarzają możliwość uzyskania pozytywnych efektów środowiskowych. Z punktu widzenia przewidywanych ekologicznych skutków jego realizacji należy stwierdzić, że zawiera on rozwiązania zmierzające do minimalizacji negatywnych oddziaływań, ochrony zasobów środowiskowa poprzez jego racjonalne użytkowanie.

Opracowany miejscowy plan zagospodarowania przestrzennego jest zgodny ze wskazaniami zawartymi w ekofizjografii oraz z kierunkami rozwoju określonymi w „Studium Uwarunkowań i Kierunków Zagospodarowania Przestrzennego Gminy Jasienica”. Dla całego obszaru planu wprowadzono zapisy ograniczające emisję zanieczyszczeń do powietrza. Wprowadzono również szczegółowe zapisy określające rozwiązania w zakresie gospodarki wodno – ściekowej oraz gospodarki odpadami. Można przyjąć, że plan popiera jedynie te inicjatywy, które przyczyniają się do zachowania lub poprawy stanu środowiska naturalnego, racjonalnego wykorzystania dostępnych zasobów i walorów, zwłaszcza przyrodniczych oraz ograniczenie zanieczyszczenia środowiska powodowanego przez rozwój gospodarczy. Z przeprowadzonych analiz nie wynika potrzeba proponowania innych, niż powyższe, rozwiązań alternatywnych ograniczających negatywne oddziaływania na środowisko.

Plan prawidłowo określa ramy przestrzenne dla inwestycji na tym terenie oraz ustala szeroki katalog działań z zakresu ochrony środowiska.

Szczegółowe rozwiązania techniczne będą w poszczególnych przypadkach przedmiotem analiz na poziomie realizacji przedsięwzięć dotyczy to przede wszystkim zabudowy usługowej z zakresu usług dla których, zgodnie z odrębnymi przepisami, będą przeprowadzane oceny oddziaływania na środowisko. W analizowanym planie zagospodarowania przestrzennego brak rażących konfliktów zagospodarowań, które wymagałyby rozwiązań alternatywnych.

Na etapie sporządzania projektu planu miejscowego, w związku z dostrzeżeniem czynników, które mogłyby skutkować negatywnym oddziaływaniem na środowisko, rozpatrywane były różne warianty. W zespole projektowym prowadzone były rozmowy i uzgodnienia dotyczące oddziaływania na środowisko poszczególnych elementów koncepcji planu. Wybrano wariant najbardziej korzystny pod względem środowiskowym uwzględniający jednocześnie potrzeby gminy i właściciela terenu zapisane już w studium, dla którego sporządzono niniejszą prognozę. Dodatkowo na wniosek organu opiniującego wprowadzono rozwiązanie mające ograniczyć potencjalnie negatywny wpływ na tereny przyległe tj. wymóg realizacji strefy zieleni urządzonej lub izolacyjnej na styku z terenami zabudowy mieszkaniowej istniejącej lub wyznaczonej w studium.

Wszystkie proponowane przez autora prognozy propozycje zapisów dla części tekstowej planu zostały uwzględnione na bieżąco na etapie sporządzania projektu planu.

11. TRANSGRANICZNE ODDZIAŁYWANIE NA ŚRODOWISKO

Na podstawie zapisów w zmianie miejscowego planu zagospodarowania przestrzennego można stwierdzić, iż działania i przewidywane kierunki rozwoju zawarte w tym dokumencie nie wskazują na możliwość jakiegokolwiek oddziaływania transgranicznego mogącego objąć terytorium innych państw. W związku z powyższym nie stwierdzono oddziaływania transgranicznego wymagającego uruchomienia procedury zapisanej w Konwencji z Espoo, a potwierdzonej Prawem ochrony środowiska. Podstawową zasadą tej procedury jest wprowadzenie obowiązku informowania o planowanym podjęciu działalności mogącej mieć wpływ na środowisko innych państw.

12. PROPOZYCJE DOTYCZĄCE PRZEWIDYWANYCH METOD ANALIZY SKUTKÓW REALIZACJI POSTANOWIEŃ PROJEKTOWANEGO DOKUMENTU ORAZ CZĘSTOTLIWOŚCI JEJ PRZEPROWADZANIA

Podstawowym celem projektu planu jest umożliwienie inwestorowi budowy centrum magazynowo - usługowego w Rudzicy w obszarze zadania strategicznego nr 26. Realizacja planu miejscowego nie powinna skutkować istotnymi zmianami środowiskowymi, jednakże w celu zidentyfikowania pojawiających się zmian środowiskowych oraz ograniczenia ewentualnych negatywnych skutków wskazana jest stała kontrola.

Analiza skutków realizacji postanowień projektu planu miejscowego wraz z oceną aktualnością planu jest przeprowadzana zgodnie z artykułem 32 ustawy o planowaniu przestrzennym z dnia 27 marca 2003 roku. Stosownie do tych zapisów wójt, burmistrz albo prezydent miasta dokonuje analizy zmian w zagospodarowaniu przestrzennym gminy, ocenia postępy w opracowywaniu planów miejscowych i opracowuje wieloletnie programy ich sporządzania w nawiązaniu do ustaleń studium, z uwzględnieniem (...) wniosków w sprawie sporządzenia lub zmiany planu miejscowego.

Wójt, burmistrz albo prezydent miasta przekazuje radzie gminy wyniki analiz, o których mowa w ust. 1, po uzyskaniu opinii gminnej (...) komisji urbanistyczno-architektonicznej, co najmniej raz w czasie kadencji rady. Rada gminy podejmuje uchwałę w sprawie aktualności studium i planów miejscowych, a w przypadku uznania ich za nieaktualne, w całości lub w części, podejmuje działania, o których mowa w art. 27 ustawy.

Przy podejmowaniu uchwały, o której mowa w ust. 2, rada gminy bierze pod uwagę w szczególności zgodność studium albo planu miejscowego z wymogami wynikającymi z przepisów art. 10 ust. 1 i 2, art. 15 oraz art. 16 ust. 1.

Wskazane w pkt. 3 przepisy dotyczą m.in. uwzględniania w miejscowych planach zasad ochrony środowiska, przyrody i krajobrazu kulturowego.

Tak więc w przypadku miejscowego planu zagospodarowania przestrzennego istnieje określona ustawowo procedura pozwalająca przeanalizować i ocenić skutki jego realizacji.

Monitorowanie skutków wdrożenia kierunków i form zagospodarowania proponowanych w miejscowym planie jest skomplikowanym procesem, szczególnie w krótkim przedziale czasowym, gdyż dopiero w dłuższej perspektywie mogą być zauważalne zmiany w zagospodarowaniu.

Zmiany w środowisku naturalnym wywołane realizacją ustaleń planu powinny być monitorowane poprzez następujące dokumenty, sporządzane obowiązkowo na podstawie przepisów prawa: gminny program ochrony środowiska, gminny plan gospodarowania odpadami, analiza zmian w zagospodarowaniu przestrzennym, powiatowy program ochrony przed hałasem. W niniejszym opracowaniu proponuje się aby analizy w sprawie aktualności studium i planów miejscowych były przeprowadzane raz na dwa lata. Zaleca się również, by monitorowanie skutków wdrażania zapisów Planu (w zakresach badań nie objętych monitoringiem WIOŚ) prowadziła Rada Gminy Jasienica.

13. STRESZCZENIE W JĘZYKU NIESPECJALISTYCZNYM

Niniejsze opracowanie dotyczy prognozowanego oddziaływania na środowisko projektu miejscowego planu zagospodarowania przestrzennego w obrębie działki nr 959/4 położonej w Rudzicy.

Zgodnie z ustawą o udostępnianiu informacji o środowisku, udziale społeczeństwa w ochronie środowiska oraz ocenach oddziaływania na środowisko (tekst jednolity Dz. U. z 2016r. poz. 353 ze zm.) w procedurze sporządzania projektów miejscowych planów zagospodarowania przestrzennego, obowiązkowo przeprowadza się procedurę strategicznej oceny oddziaływania na środowisko, która ma wykazać między innymi, jaki będzie wpływ ustaleń planu (w przypadku ich realizacji) na środowisko naturalne, zdrowie i życie ludzi, oraz jakie zastosowano zabiegi łagodzące, zapobiegające, ograniczające lub kompensacyjne w przypadku wykazanego negatywnego oddziaływania. Zakres i stopień szczegółowości prognozy oddziaływania na środowisko podlegają uzgodnieniu z właściwym miejscowo Regionalnym Dyrektorem Ochrony Środowiska oraz Państwowym Powiatowym Inspektorem Sanitarnym, co w przedmiotowym przypadku również uczyniono.

Opracowanie dotyczy terenu o powierzchni 0,5 ha, położonego w sołectwie Rudzica w gminie Jasienica. W granicach obszaru opracowania obowiązuje Miejscowy plan zagospodarowania przestrzennego sołectwa Rudzica, uchwalony uchwałą Rady Gminy Jasienica Nr XXVII/262/2005 z dnia 24 lutego 2005 r., opublikowaną w Dzienniku Urzędowym Województwa Śląskiego z dnia 19 kwietnia 2005 r., Nr 45, poz. 1238;

Zgodnie z zawartymi w rozdziale 2 informacjami analizowany teren położony jest pod względem regionalizacji fizyczno-geograficznej Polski, przedstawionej przez Kondrackiego (1998), w części podprovincji Zewnętrzne Karpaty Zachodnie (513), makroregionu Pogórze Zachodniobeskidzkie (513.3), i mezoregionu Pogórze Śląskie (513.32)

W granicach opracowania nie występują udokumentowane złoża kopalin.

Obszar gminy Jasienica należy do całości do zlewni Wisły, która na odcinku przyjmującym swe dopływy z terenu gminy, nosi nazwę Małej Wisły. W granicach opracowania brak cieków wodnych.

Na analizowanym obszarze nie występują żadne GZWP. W granicach opracowania nie stwierdzono występowania gatunków roślin ani zwierząt objętych ochroną ścisłą.

W granicach opracowania brak obiektów wpisanych do rejestru i ewidencji zabytków. W granicach opracowania brak obiektów postulowanych do wpisania do rejestru lub ewidencji zabytków. Na obszarze planu nie wystąpiły przesłanki do określania zasad ochrony dziedzictwa kulturowego i zabytków oraz dóbr kultury współczesnej..

Z rozdziału 2.11. wynika, że obszar objęty planem znajduje się w obszarze natura 2000 Dolina Górnej Wisły PLB240001. Zmiany sposobu użytkowania i zagospodarowania terenu objętego projektem planu nie kwalifikują się do działań wymienionych w artykule 33 ust. 1 Ustawy z dnia 16 kwietnia 2004 o

ochronie przyrody. W związku z przewidywanym brakiem istotnych negatywnych oddziaływań na środowisko, w tym na obszary Natura 2000 oraz brakiem niebezpieczeństwa nieodwracalnego zniszczenia bioróżnorodności (zajmowania chronionych siedlisk przyrodniczych) nie zachodzi potrzeba przeprowadzenia działań kompensacyjnych.

Projekt planu miejscowego jest dokumentem powiązany z innymi dokumentami, w tym w szczególności z: studium uwarunkowań i kierunków zagospodarowania przestrzennego gminy oraz opracowaniem ekofizjograficznym podstawowym, który to z kolei dokument musi uwzględniać postulaty dokumentów specjalistycznych z zakresu ochrony środowiska, jak np.: program ochrony środowiska, plan gospodarowania odpadami, program ochrony powietrza i tym podobne.

W przypadku przedmiotowego projektu planu przeanalizowano w szczególności, czy wypełnia on postulaty zawarte w „Studium uwarunkowań i kierunków zagospodarowania przestrzennego gminy Jasienica” przyjętego uchwałą Rady Gminy Jasienica Nr XXII/316/16 z dnia 31 sierpnia 2016 r. (rozdział 3). Zgodnie z rozdziałem 5 sporządzany plan miejscowy ma charakter porządkujący przestrzeń. Funkcja terenu wskazana w planie jest zgodna z wytycznymi obowiązującego Studium. W projekcie planu wyznaczono teren zabudowy usługowej z wyłączeniem uciążliwego składowania i usług wymagających ochrony przed uciążliwościami oznaczony symbolem **01U** oraz teren komunikacji oznaczony symbolem **01KDZ**.

Przesłanką do sporządzania w/w projektu planu było umożliwienie inwestorowi budowy centrum magazynowo - usługowego w Rudzicy w obszarze zadania strategicznego nr 26. Na potrzeby niniejszej prognozy w rozdziale 6 przeprowadzono ocenę stanu istniejącego środowiska naturalnego, biorąc pod uwagę takie jego elementy jak: bioróżnorodność, ludzie, zwierzęta, rośliny, wody, powietrze, powierzchnie ziemi, klimat, krajobraz, zasoby naturalne i materialne. Na podstawie przeprowadzonej analizy stwierdzono, że stan środowiska przyrodniczego można ocenić na poziomie dobrym. Natomiast brak realizacji ustaleń planu nie spowoduje istotnych zmian w jakości środowiska naturalnego, warunków życia mieszkańców oraz ochrony zasobów naturalnych i materialnych ponieważ zagospodarowanie terenu będzie przebiegać na podstawie obowiązującego planu. W obowiązującym planie zagospodarowania przestrzennego objęty zmianą teren oznaczony jest symbolem: RP - tereny rolne.

W prognozie w rozdziale 7 i 8 przeanalizowano i oceniono rodzaje oddziaływań na środowisko i ludzi w przypadku realizacji ustaleń planu. Z przeprowadzonej analizy wynika, że wystąpią oddziaływania zarówno negatywne jak i pozytywne, co jest nie do uniknięcia w przypadku zagospodarowanego terenu tego rodzaju funkcjami. W Prognozie wykazano, że w projekcie planu zastosowano szereg ustaleń mających na celu ochronę, ograniczenie lub zapobieganie w przypadku wystąpienia negatywnego oddziaływania na środowisko, zdrowie i życie ludzi, w zakresie jaki jest możliwy dla terenów zurbanizowanych. Zabiegi ochronne i zapobiegawcze koncentrują się wokół ochrony elementów abiotycznych środowiska, jak: wody, powietrze, gleby, ale również na ochronie zdrowia i życia ludzi oraz poprawie warunków bytowych istniejących i przyszłych mieszkańców zabudowy mieszkaniowej terenów sąsiadujących.

Ponieważ przyjęte rozwiązania w projekcie planu nie wykazały potencjalnego zagrożenia znacząco negatywnym oddziaływaniem na środowisko, poszukiwanie rozwiązań alternatywnych, nie jest w tym wypadku konieczne, w szczególności, że następuje tutaj adaptacja ustaleń studium mająca na celu ograniczenie zagrożeń u źródła. Nie wykazano również oddziaływań transgranicznych.

Po wejściu w życie dokumentu jakim jest plan miejscowy wskazane jest przeprowadzanie stałego monitoringu zmian zachodzących w środowisku naturalnym, które są efektem realizacji postanowień planu. Obserwacje i monitorowanie środowiska naturalnego powinno dotyczyć zmian w nim zachodzących, spowodowanych w szczególności: wprowadzaniem pyłów i gazów do atmosfery, wytwarzaniem odpadów, wprowadzaniem ścieków do wód lub do ziemi, wykorzystaniem zasobów środowiska, zanieczyszczeniem gleby lub ziemi, niekorzystnym przekształcaniem ukształtowania terenu, emitowaniem hałasu, emitowaniem pól elektromagnetycznych, oraz ryzykiem poważnych awarii. Zmiany w środowisku naturalnym wywołane realizacją ustaleń planu mogą być monitorowane poprzez następujące dokumenty, sporządzane obowiązkowo na podstawie przepisów prawa: gminny program ochrony środowiska, gminny plan gospodarowania odpadami, analizę zmian w zagospodarowaniu przestrzennym, powiatowy program ochrony przed hałasem. W niniejszym opracowaniu w rozdziale 12 proponuje się aby analizy w sprawie aktualności studium i planów miejscowych były przeprowadzane raz na dwa lata. Zaleca się również, by monitorowanie skutków wdrażania zapisów Planu (w zakresach badań nie objętych monitoringiem WIOŚ) prowadziła Rada Gminy Jasienica.

Wydaje się, że zgodnie z art. 6 ust.1 ustawy o planowaniu i zagospodarowaniu przestrzennym, ustalenia niniejszego planu, wraz z przepisami, kształtują sposób wykonywania prawa własności w sposób kompleksowy oraz uwzględniają niezbędny zakres zagadnień mających chronić środowisko i walory przyrody oraz zdrowie ludzi, w szczególności poprzez sposób kształtowania zabudowy i zagospodarowania terenów zapewniający zrównoważony rozwój o ograniczenie negatywnych oddziaływań pomiędzy terenami inwestycyjnymi a pozostałymi. Plan jest również zgodny z przepisami prawa w zakresie ochrony środowiska i ochrony przyrody zarówno obowiązującymi powszechnie, jak i lokalnymi. Tereny przeznaczone w projekcie planu do zabudowy stanowią naturalną kontynuację istniejącego zainwestowania, przewidzianą w Zmianie „Studium uwarunkowań i kierunków zagospodarowania przestrzennego gminy Jasienica” przyjętego uchwałą Rady Gminy Jasienica Nr XXII/316/16 z dnia 31 sierpnia 2016 r. Studium jako dokument podstawowy dla kształtowania polityki przestrzennej gminy jest zgodne w zakresie swoich ustaleń (w tym przeznaczenia terenów pod zainwestowanie) z aktami prawnymi dotyczącymi form ochrony przyrody, co zostało potwierdzone w toku prowadzonych prac planistycznych, co stanowi o dopuszczalności przeznaczenia przedmiotowych terenów pod kontynuację istniejącego zainwestowania.

Załączniki:

- Uzgodnienie zakresu i stopnia szczegółowości informacji wymaganych w prognozie Regionalnego Dyrektora Ochrony Środowiska w Katowicach (pismo nr WOŚ. 411.178.2016. AB z dnia 29.09.2016 r.)
- Uzgodnienie zakresu i stopnia szczegółowości informacji wymaganych w prognozie Państwowego Powiatowego Inspektora Sanitarnego w Bielsku-Białej (pismo nr ONS-ZNS/522/44/12P/16 z dnia 14.10.2016r.)
- Rysunek prognozy oddziaływania na środowisko miejscowego planu zagospodarowania przestrzennego dla działki nr 959/4 położonej w Rudzicy.



REGIONALNY DYREKTOR
OCHRONY ŚRODOWISKA
W KATOWICACH

WOOS.411.178.2016.AB



P. Szwabowski
310.012

Katowice, dnia 29 września 2016 r.

Wójt Gminy Jasienica
43-385 Jasienica 159

W odpowiedzi na wniosek z dnia 13 września 2016 r. (data wpływu 16 września 2016 r.) znak: BRG.6724.3.5.2016 dotyczący uzgodnienia zakresu i stopnia szczegółowości informacji wymaganych w prognozie oddziaływania na środowisko projektu miejscowego planu zagospodarowania przestrzennego gminy Jasienica dla działki nr 959/4 położonej w Rudzicy, na podstawie art. 53 ustawy z dnia 3 października 2008 r. o udostępnianiu informacji o środowisku i jego ochronie, udziale społeczeństwa w ochronie środowiska oraz o ocenach oddziaływania na środowisko (Dz. U. z 2016 r., poz. 353 ze zm.)

uzgadniam

zakres i stopień szczegółowości informacji wymaganych w prognozie oddziaływania na środowisko dla przedmiotowego projektu planu.

Prognoza oddziaływania na środowisko powinna obejmować wszystkie elementy, o których mowa w art. 51. ust. 2 ww. ustawy o udostępnianiu informacji o środowisku i jego ochronie, udziale społeczeństwa w ochronie środowiska oraz o ocenach oddziaływania na środowisko. Wszystkie elementy z ww. artykułu powinny zostać przeanalizowane i ocenione w stopniu i zakresie adekwatnym do charakterystyki obszaru objętego opracowaniem oraz proponowanych rozwiązań planistycznych.

W szczególności prognoza powinna dotyczyć wpływu realizacji zapisów przedmiotowego dokumentu na:

- 1) przedmioty ochrony obszaru specjalnej ochrony ptaków Natura 2000 Dolina Górnej Wisły PLB240001 z uwzględnieniem informacji zawartych w planie zadań ochronnych dla ww. obszaru,
- 2) stanowiska chronionych gatunków roślin, grzybów i zwierząt,
- 3) lokalne ostoje przyrody istotne dla zachowania różnorodności biologicznej, a w szczególności: płaty roślinności nieleśnej, zadrzewienia śródpolne oraz zastoiska wodne i inne obiekty ważne dla ochrony płazów,
- 4) drzewa i grupy drzew chronione jako pomniki przyrody oraz predysponowane do objęcia ochroną,
- 5) funkcjonowanie korytarzy ekologicznych określonych w opracowaniu „Korytarze ekologiczne w województwie śląskim – koncepcja do planu zagospodarowania przestrzennego województwa. Etap I” (Parusel J.B., Skowrońska K., Wower A. (red.) 2007 CDPGŚ, Katowice),
- 6) funkcjonowanie lokalnych korytarzy ekologicznych (np. ciągów zadrzewień i zakrzewień),

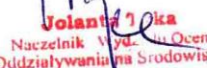
7) jednolite części wód powierzchniowych i podziemnych.

Ponadto prognoza powinna przedstawiać:

- a) dopuszczalne zagospodarowanie przedmiotowego terenu określone w aktualnie obowiązującym miejscowym planie zagospodarowania przestrzennego oraz studium uwarunkowań i kierunków zagospodarowania przestrzennego,
- b) lokalizację i opis stanu zachowania chronionych siedlisk i gatunków występujących na przedmiotowym obszarze,
- c) identyfikację wszystkich możliwych źródeł negatywnego oddziaływania na środowisko (ze wskazaniem oddziaływań znaczących),
- d) analizę wpływu realizacji zapisów przedmiotowego dokumentu na środowisko w obrębie przedmiotowego obszaru oraz w obrębie terenów sąsiednich, pozostających w zasięgu potencjalnego oddziaływania,
- e) propozycje szczegółowych rozwiązań zapobiegających, ograniczających i kompensujących negatywne oddziaływania na środowisko wraz z podaniem informacji dotyczących skuteczności proponowanych rozwiązań.

Wyniki analiz i ocen należy przedstawić zarówno w formie opisowej, jak i kartograficznej, obejmującej tereny planowanych zamierzeń oraz tereny pozostające w zasięgu oddziaływania.

z up. Regionalnego Dyrektora Ochrony Środowiska
w Katowicach


Jolanta Jolka
Naczelnik Wydziału Ocen
Oddziaływania na Środowisko

Do wiadomości:
WOOS-BB.aa

**PAŃSTWOWY POWIATOWY INSPEKTOR SANITARNY
W BIELSKU-BIAŁEJ**

ul. Broniewskiego 21, 43-300 Bielsko-Biała

tel.: 33 816 00 12 fax: 33 812 57 63
e-mail: ppis@psse.bielsko.pl www.psse.bielsko.pl

URZĄD GMINY W JASIENICY	
Wpł. dnia	2016-10-17
13512	zł. -
Podpis: <i>[signature]</i>	

ONS-ZNS/522/44/12P/16
L.dz.: 6829

Bielsko-Biała, dnia 14.10.2016 r.

OPINIA SANITARNA

Na podstawie art. 3 pkt 1 ustawy z dnia 14 marca 1985 r. o Państwowej Inspekcji Sanitarnej (Dz.U. z 2015 r. poz. 1412 z późn. zm.) oraz art. 53 i art. 58 ust. 1 pkt. 3 ustawy z dnia 3 października 2008 r. o udostępnianiu informacji o środowisku i jego ochronie, udziale społeczeństwa w ochronie środowiska oraz o ocenach oddziaływania na środowisko (Dz.U. z 2016 r. poz. 353 z późn. zm.), po zapoznaniu się z pismem Wójta Gminy Jasienica nr BRG. 6724.3.5.2016 z dnia 13.09.2016 r. (data wpływu 16.09.2016 r.)

Państwowy Powiatowy Inspektor Sanitarny w Bielsku-Białej

o p i n i u j e

pod względem wymagań higienicznych i zdrowotnych zakres i stopień szczegółowości informacji wymaganych w prognozie oddziaływania na środowisko projektu miejscowego planu zagospodarowania przestrzennego Gminy Jasienica dla działki nr 959/4 położonej w Rudzicy. Prognoza oddziaływania na środowisko powinna zawierać informacje zgodne z art. 51 ust. 2 ustawy z dnia 3 października 2008 r. o udostępnianiu informacji o środowisku i jego ochronie, udziale społeczeństwa w ochronie środowiska oraz o ocenach oddziaływania na środowisko (Dz.U. z 2016 r. poz. 353 z późn. zm.), a w szczególności:

- 1) zawierać:
 - a) informacje o zawartości, głównych celach projektowanego dokumentu oraz jego powiązaniach z innymi dokumentami,
 - b) informacje o metodach zastosowanych przy sporządzaniu prognozy,
 - c) propozycje dotyczące przewidywanych metod analizy skutków realizacji postanowień projektowanego dokumentu oraz częstotliwości jej przeprowadzania,
 - d) streszczenie sporządzone w języku niespecjalistycznym;
- 2) określać, analizować i oceniać:
 - a) istniejący stan środowiska oraz potencjalne zmiany tego stanu w przypadku braku realizacji projektowanego dokumentu,
 - b) stan środowiska na obszarach objętych przewidywanym znaczącym oddziaływaniem,
 - c) istniejące problemy ochrony środowiska istotne z punktu widzenia realizacji projektowanego dokumentu, w szczególności dotyczące obszarów podlegających ochronie na podstawie ustawy z dnia 16 kwietnia 2004r. o ochronie przyrody,
 - d) cele ochrony środowiska ustanowione na szczeblu międzynarodowym, wspólnotowym i krajowym, istotne z punktu widzenia projektowanego dokumentu, oraz sposoby, w jakich te cele i inne problemy środowiska zostały uwzględnione podczas opracowywania dokumentu,
 - e) przewidywane znaczące oddziaływania, w tym oddziaływania bezpośrednie, pośrednie, wtórne, skumulowane, krótkoterminowe, średnioterminowe i długoterminowe, stałe i chwilowe oraz pozytywne i negatywne na środowisko, a w szczególności na:
 - różnorodność biologiczną
 - ludzi,
 - zwierzęta,
 - rośliny,
 - wodę,

1/2

Ponadto prognoza powinna przedstawiać:

- a) dopuszczalne zagospodarowanie przedmiotowego terenu określone w aktualnie obowiązującym miejscowym planie zagospodarowania przestrzennego oraz studium uwarunkowań i kierunków zagospodarowania przestrzennego,
- b) lokalizację i opis stanu zachowania chronionych siedlisk i gatunków występujących na przedmiotowym obszarze,
- c) identyfikację wszystkich możliwych źródeł negatywnego oddziaływania na środowisko (ze wskazaniem oddziaływań znaczących),
- d) analizę wpływu realizacji zapisów przedmiotowego dokumentu na środowisko w obrębie przedmiotowego obszaru oraz w obrębie terenów sąsiednich, pozostających w zasięgu potencjalnego oddziaływania,
- e) propozycje szczegółowych rozwiązań zapobiegających, ograniczających i kompensujących negatywne oddziaływania na środowisko wraz z podaniem informacji dotyczących skuteczności proponowanych rozwiązań.

Wyniki analiz i ocen należy przedstawić zarówno w formie opisowej, jak i kartograficznej, obejmującej tereny planowanych zamierzeń oraz tereny pozostające w zasięgu oddziaływania.

Regionalny Dyrektor Ochrony Środowiska
w Katowicach


mgr Bernard Blaszczyk

Do wiadomości:
WOOS-BB.aa



RYSUNEK PROGNOZY DO MIEJSCOWEGO PLANU ZAGOSPODAROWANIA PRZESTRZENNEGO GMINY JASIEINICA DLA DZIAŁKI NR 959/4 POŁOŻONEJ W RUDZICY

