

INFORMACJA PRZEWODNICZĄCEGO RADY GMINY JASIEINICA Z DZIAŁALNOŚCI MIĘDZYSESYJNEJ
od dnia 1 lutego 2017 roku do dnia 21 marca 2017 roku

Lp.	Data wpływu	Od kogo wpłynęła	Temat	Sposób rozpatrzenia
1.	06.02.2017	Rada Miejska w Andrychowie	Apel w sprawie pilnego i zdecydowanego przystąpienia Polskiego Rządu do prac mających na celu poprawę jakości powietrza	do wiadomości
2.	13.02.2017	Wójt Gminy Jasienica	Sprawozdanie z wysokości średnich wynagrodzeń nauczycieli na poszczególnych stopniach awansu zawodowego w szkołach i przedszkolach prowadzonych przez Gminę Jasienica	Dokument w załączeniu do porządku obrad celem dalszego procedowania
3.	22.02.2017	Audyt Wewnętrzny Urzędu Gminy Jasienica	Informacja na temat sprawozdania z realizacji rocznego planu audytu wewnętrznego za 2016 rok	do wiadomości
4.	28.02.2017	Rada Miejska w Czeladzi	dot. apelu w sprawie pilnego i zdecydowanego przystąpienia Polskiego Rządu do prac mających na celu poprawę jakości powietrza	do wiadomości
5.	08.03.2017	Związek Gmin Śląska Opolskiego	Stanowiska w sprawie poparcia uchwał Rad Gmin Dobrzeń Wielki, Dąbrowa i Komprachcice dotyczące przywrócenia granic wymienionych gmin do stanu sprzed 1 stycznia 2017r.	do wiadomości
6.	09.03.2017	Związek Gmin Śląska Opolskiego	Stanowisko wyrażające sprzeciw wobec zapowiedzi posta – lidera Prawa i Sprawiedliwości wprowadzenia dwukadencyjności liczonej wstecz	do wiadomości
7.	13.03.2017	Rada Miejska w Sosnowcu	dot. apelu w sprawie pilnego i zdecydowanego przystąpienia Polskiego Rządu do prac mających na celu poprawę jakości powietrza	do wiadomości
8.	21.03.2017	Komisariat Policji w Jasienicy	Sprawozdanie z działalności Komendanta Policji w Jasienicy oraz informacji o stanie porządku i bezpieczeństwa publicznego na terenie Gminy Jasienica w 2016 roku	do wiadomości

DRUK NR 486

w sprawie ustalenia planu sieci szkół podstawowych i gimnazjów do nowego ustroju szkolnego

Na podstawie art. 18 ust. 2 pkt 15 ustawy z dnia 8 marca 1990r. o samorządzie gminnym (Dz. U. z 2016r. poz. 446, z późn. zm.) oraz art. 206 ust. 1-4 ustawy z dnia 14 grudnia 2016r. Przepisy wprowadzające ustawę – Prawo oświatowe (Dz. U. z 2017r. poz. 60), po uzyskaniu pozytywnej opinii związków zawodowych, działających na terenie gminy oraz opinii Śląskiego Kuratora Oświaty

uchwała się, co następuje :

§ 1

Uchwała określa:

- 1) plan sieci szkół podstawowych prowadzonych przez Gminę Jasienica, a także granice obwodów szkół podstawowych prowadzonych przez Gminę Jasienica, na okres od dnia 1 września 2017r. do 31 sierpnia 2019r., który stanowi załącznik 1 do niniejszej uchwały;
- 2) plan sieci prowadzonych przez Gminę Jasienica gimnazjów i klas dotychczasowych gimnazjów prowadzonych w szkołach podstawowych , oraz granice obwodów dotychczasowych gimnazjów i klas dotychczasowych gimnazjów prowadzonych przez Gminę Jasienica na okres od 1 września 2017r. do dnia 31 sierpnia 2019r., który stanowi załącznik 2 do niniejszej uchwały.
- 3) projekt planu sieci ośmioletnich szkół podstawowych prowadzonych przez Gminę Jasienica, a także granice obwodów ośmioletnich szkół podstawowych, prowadzonych przez Gminę Jasienica od dnia 1 września 2019r., który stanowi załącznik 3 do niniejszej uchwały.

§ 2

Gimnazjum w Jasienicy z siedzibą w 43-385 Jasienica 271 włącza się do Szkoły Podstawowej im. Tadeusza Kościuszki w Jasienicy w Zespole Szkolno - Przedszkolnym w Jasienicy z siedzibą w 43-385 Jasienica 271 na następujących warunkach:

- 1) Szkoła Podstawowa im. Tadeusza Kościuszki w Jasienicy w Zespole Szkolno – Przedszkolnym w Jasienicy rozpocznie działalność z dniem 1 września 2017r.
- 2) Kształcenie w klasie I Szkoły Podstawowej im. Tadeusza Kościuszki w Jasienicy w Zespole Szkolno – Przedszkolnym w Jasienicy rozpocznie się w roku szkolnym 2017/2018,
- 3) Gimnazjum w Jasienicy zakończy działalność z dniem 31 sierpnia 2017r.

§ 3

Gimnazjum im. Krzysztofa Kamila Baczyńskiego w Mazańcowicach z siedzibą w 43-391 Mazańcowice 162 włącza się do Szkoły Podstawowej im. Adama Mickiewicza w Mazańcowicach w Zespole Szkolno-Przedszkolnym w Mazańcowicach z siedzibą w 43-391 Mazańcowice 162 na następujących warunkach:

- 1) Szkoła Podstawowa im. Adama Mickiewicza w Mazańcowicach w Zespole Szkolno – Przedszkolnym w Mazańcowicach rozpocznie działalność z dniem 1 września 2017r.
- 2) Kształcenie w klasie I Szkoły Podstawowej im. Adama Mickiewicza w Mazańcowicach w Zespole Szkolno – Przedszkolnym w Mazańcowicach rozpocznie się w roku szkolnym 2017/2018.
- 3) Gimnazjum im. Krzysztofa Kamila Baczyńskiego w Mazańcowicach zakończy działalność z dniem 31 sierpnia 2017r.

§ 4

Gimnazjum im. Jana Pawła II w Rudzicy z siedzibą w 43-394 Rudzica 52 włącza się do Szkoły Podstawowej im. Jana Pawła II w Rudzicy w Zespole Szkolno-Przedszkolnym w Rudzicy z siedzibą w 43-394 Rudzica 52 na następujących warunkach:

1. Szkoła Podstawowa im. Jana Pawła II w Rudzicy w Zespole Szkolno – Przedszkolnym w Rudzicy rozpocznie działalność z dniem 1 września 2017r.
2. Kształcenie w klasie I Szkoły Podstawowej im. Jana Pawła II w Rudzicy w Zespole Szkolno – Przedszkolnym w Rudzicy rozpocznie się w roku szkolnym 2017/2018.
3. Gimnazjum im. Jana Pawła II w Rudzicy zakończy działalność z dniem 31 sierpnia 2017r.

§ 5

Traci moc Uchwała Nr VI/27/99 Rady Gminy Jasienica z dnia 4 marca 1999r. w sprawie utworzenia gimnazjów w Gminie Jasienica oraz ustalenia ich sieci i granic obwodów, Uchwałę Nr XXX/213/2001 rady Gminy Jasienica z dnia 30 sierpnia 2001r. w sprawie: zmiany Uchwały Nr VI/27/99 Rady Gminy Jasienica z dnia 4 marca 1999r. w sprawie utworzenia gimnazjów w Gminie Jasienica oraz ustalenia ich sieci i granic obwodów oraz Uchwała Nr XLI/439/14 Rady Gminy Jasienica z dnia 29 kwietnia 2014r. w sprawie ustalenia planu sieci publicznych szkół podstawowych prowadzonych przez Gminę Jasienica oraz określenia granic ich obwodów.

§ 5

Wykonanie uchwały powierza się Wójtowi Gminy Jasienica.

§ 6

Uchwała wchodzi w życie z dniem ogłoszenia w Dzienniku Urzędowym województwa Śląskiego.

Plan sieci szkół podstawowych prowadzonych przez Gminę Jasienica, a także granice obwodów szkół podstawowych prowadzonych przez Gminę Jasienica, na okres od dnia 1 września 2017r. do dnia 31 sierpnia 2019r.

Lp.	Nazwa szkoły	Adres siedziby szkoły	Granice obwodu szkoły na rok szkolny 2017/2018	Granice obwodu szkoły na rok szkolny 2018/2019
1	Szkoła Podstawowa im. Wacława Grodeckiego w Grodźcu w Zespole Szkolno - Przedszkolnym w Grodźcu	Grodziec 9 43-386 Świętoszówka	cała wieś Grodziec	cała wieś Grodziec
2	Szkoła Podstawowa w Iłownicy w Zespole Szkolno - Przedszkolnym w Iłownicy	Iłownica 127 43-394 Rudzica	1) cała wieś Iłownica z wyłączeniem budynków o numerach: 35, 58, 59, 71, 72, 78, 79, 85, 93, 100, 102, 106, 109, 125, 127, 161, 184, 189, 190, 231, 244, 249, 267, 271, które dołącza się do obwodu Szkoły Podstawowej przy ZSP w Rudzicy, 2) cała wieś Landek	1) cała wieś Iłownica z wyłączeniem budynków o numerach: 35, 58, 59, 71, 72, 78, 79, 85, 93, 100, 102, 106, 109, 125, 127, 161, 184, 189, 190, 231, 244, 249, 267, 271, które dołącza się do obwodu Szkoły Podstawowej przy ZSP w Rudzicy, 2) cała wieś Landek
3	Szkoła Podstawowa im. Tadeusza Kościuszki w Jasienicy w Zespole Szkolno - Przedszkolnym w Jasienicy	Jasienica 271 43-385 Jasienica	1) cała wieś Jasienica z wyłączeniem budynków o numerach: a) 117, 120, 184, 189, 193, 212, 213, 223, 233, 234, 246, 248, 249, 264, 267, 279, 294, 297, 332, 339, 343, 368, 384, 386, 388, 389, 399, 400, 401, 402, 404, 405, 406, 407, 408, 411, 418, 463, 472, 478, 482, 486, 491, 503, 510, 539, 575, 605, 639, 642, 691, 732, 746, 777, 787, 804, 810, 818, 821, 828, 834, 847, 866, 877, 888, 891, 893, 915, 918, 924, 926, 937, 954, 973, 961, 991, 999, 1065, 1107, 1129, 1155, 1156, 1199, 1201, 1217, 1269, 1302, 1313, 1334, 1355, 1357, 1382, 1402, które dołącza się do obwodu Szkoły Podstawowej w Świętoszówce, b) 206, który dołącza się do obwodu ZSP Międzyrzecze, 2) dołącza się budynki z Bier o	1) cała wieś Jasienica z wyłączeniem budynków o numerach: a) 117, 120, 184, 189, 193, 212, 213, 223, 233, 234, 246, 248, 249, 264, 267, 279, 294, 297, 332, 339, 343, 368, 384, 386, 388, 389, 399, 400, 401, 402, 404, 405, 406, 407, 408, 411, 418, 463, 472, 478, 482, 486, 491, 503, 510, 539, 575, 605, 639, 642, 691, 732, 746, 777, 787, 804, 810, 818, 821, 828, 834, 847, 866, 877, 888, 891, 893, 915, 918, 924, 926, 937, 954, 973, 961, 991, 999, 1065, 1107, 1129, 1155, 1156, 1199, 1201, 1217, 1269, 1302, 1313, 1334, 1355, 1357, 1382, 1402, które dołącza się do obwodu Szkoły Podstawowej w Świętoszówce, b) 206, który dołącza się do obwodu ZSP Międzyrzecze, 2) dołącza się budynki z Bier o

			numerach: 95, 107, 181 3) dołącza się budynek ze wsi Międzyrzecze Górne o numerze: 86, 4) dołącza się budynki ze wsi Łazy o numerach: 51, 89, 151, 165, 188, 214	numerach: 95, 107, 181 3) dołącza się budynek ze wsi Międzyrzecze Górne o numerze: 86, 4) dołącza się budynki ze wsi Łazy o numerach: 51, 89, 151, 165, 188, 214
4	Szkoła Podstawowa im. Adama Mickiewicza w Mazańcowicach w Zespole Szkolno - Przedszkolnym w Mazańcowicach	Mazańcowice 162 43-391 Mazańcowice	1) cała wieś Mazańcowice, 2) dołącza się budynki z Międzyrzecza Górnego o numerach: 81, 122, 137, 140, 141, 148, 153, 156, 157, 170, 205, 358, 362, 536, 541 3) dołącza się budynki z Międzyrzecza Dolnego o numerach: 6, 48, 81, 92, 100, 123, 130, 132, 136, 148, 153, 154, 170, 175, 183, 188, 189, 204, 211, 222, 223, 224, 225A, 225B, 228, 229, 236, 238, 242, 248, 259, 261, 262, 263, 265, 266, 270, 271, 272, 274, 275, 287, 288, 292, 358,	1) cała wieś Mazańcowice, 2) dołącza się budynki z Międzyrzecza Górnego o numerach: 81, 122, 137, 140, 141, 148, 153, 156, 157, 170, 205, 358, 362, 536, 541 3) dołącza się budynki z Międzyrzecza Dolnego o numerach: 6, 48, 81, 92, 100, 123, 130, 132, 136, 148, 153, 154, 170, 175, 183, 188, 189, 204, 211, 222, 223, 224, 225A, 225B, 228, 229, 236, 238, 242, 248, 259, 261, 262, 263, 265, 266, 270, 271, 272, 274, 275, 287, 288, 292, 358,
5	Szkoła Podstawowa im. Władysława Broniewskiego w Międzyrzeczu w Zespole Szkolno - Przedszkolnym w Międzyrzeczu	Międzyrzecze Górne 81 43-392 Międzyrzecze Górne	1) cała wieś Międzyrzecze Górne z wyłączeniem budynków o numerach: 81, 122, 137, 140, 141, 148, 153, 156, 157, 170, 205, 358, 362, 536, 541, które dołącza się do obwodu Szkoły Podstawowej przy ZSP w Mazańcowicach, 2) cała wieś Międzyrzecze Górne z wyłączeniem budynków o numerach: 104, 351, 450, 614, 615, 626, 631, które dołącza się do obwodu Szkoły Podstawowej przy ZSP w Rudzicy, 3) cała wieś Międzyrzecze Górne z wyłączeniem budynku o numerze: 86, który dołącza się do obwodu Szkoły Podstawowej przy ZSP w Jasienicy, 4) cała wieś Międzyrzecze Dolne z wyłączeniem budynków o numerach: 98, 118, 119, 120, 121, 197, 200, 201, 247, które należą do obwodu Szkoły	1) cała wieś Międzyrzecze Górne z wyłączeniem budynków o numerach: 81, 122, 137, 140, 141, 148, 153, 156, 157, 170, 205, 358, 362, 536, 541, które dołącza się do obwodu Szkoły Podstawowej przy ZSP w Mazańcowicach, 2) cała wieś Międzyrzecze Górne z wyłączeniem budynków o numerach: 104, 351, 450, 614, 615, 626, 631, które dołącza się do obwodu Szkoły Podstawowej przy ZSP w Rudzicy, 3) cała wieś Międzyrzecze Górne z wyłączeniem budynku o numerze: 86, który dołącza się do obwodu Szkoły Podstawowej przy ZSP w Jasienicy, 4) cała wieś Międzyrzecze Dolne z wyłączeniem budynków o numerach: 98, 118, 119, 120, 121, 197, 200, 201, 247, które należą do obwodu Szkoły

			<p>Podstawowej przy ZSP w Rudzicy,</p> <p>5) cała wieś Międzyrzecze Dolne z wyłączeniem budynków o numerach: 6, 48, 81, 92, 100, 123, 130, 132, 136, 148, 153, 154, 170, 175, 183, 188, 189, 204, 211, 222, 223, 224, 225A, 225B, 228, 229, 236, 238, 242, 248, 259, 261, 262, 263, 265, 266, 270, 271, 272, 274, 275, 287, 288, 292, 358, które dołącza się do obwodu Szkoły Podstawowej przy ZSP w Mazańcovicach,</p> <p>6) dołącza się budynek nr 206 z Jasienicy,</p>	<p>Podstawowej przy ZSP w Rudzicy,</p> <p>5) cała wieś Międzyrzecze Dolne z wyłączeniem budynków o numerach: 6, 48, 81, 92, 100, 123, 130, 132, 136, 148, 153, 154, 170, 175, 183, 188, 189, 204, 211, 222, 223, 224, 225A, 225B, 228, 229, 236, 238, 242, 248, 259, 261, 262, 263, 265, 266, 270, 271, 272, 274, 275, 287, 288, 292, 358, które dołącza się do obwodu Szkoły Podstawowej przy ZSP w Mazańcovicach,</p> <p>6) dołącza się budynek nr 206 z Jasienicy,</p>
6	<p>Szkoła Podstawowa im. Jana Pawła II w Rudzicy w Zespole Szkolno - Przedszkolnym w Rudzicy</p>	<p>Rudzica 52 43-394 Rudzica</p>	<p>1) cała wieś Rudzica,</p> <p>2) dołącza się budynki ze wsi Iłownica o numerach: 35, 58, 59, 71, 72, 78, 79, 85, 93, 100, 102, 106, 109, 125, 127, 161, 184, 189, 190, 231, 244, 249, 267, 271,</p> <p>3) dołącza się budynki ze wsi Międzyrzecze Górne o numerach: 104, 351, 450, 614, 615, 626, 631,</p> <p>4) dołącza się budynki ze wsi Roztropice o numerach: 12, 13, 23, 32, 33, 35, 36, 37, 38, 39, 40, 41, 42, 43, 45, 46, 47, 48, 49, 52, 53, 56, 58, 60, 61, 62, 63, 65, 66, 67, 70, 74, 75, 77, 78, 80, 81, 82, 83, 84, 85, 86, 87, 89, 91, 92, 93, 95, 97, 101, 108, 115, 118, 120, 123, 127, 128, 133, 135, 136, 137, 139, 140, 143, 144, 146, 148, 151, 152, 154, 156, 158, 167, 168,</p> <p>5) dołącza się budynki ze wsi Międzyrzecze Dolne o numerach: 98, 118, 119, 120, 121, 197, 200, 201, 247.</p>	<p>1) cała wieś Rudzica,</p> <p>2) dołącza się budynki ze wsi Międzyrzecze Górne o numerach: 104, 351, 450, 614, 615, 626, 631,</p> <p>4) dołącza się budynki ze wsi Roztropice o numerach: 12, 13, 23, 32, 33, 35, 36, 37, 38, 39, 40, 41, 42, 43, 45, 46, 47, 48, 49, 52, 53, 56, 58, 60, 61, 62, 63, 65, 66, 67, 70, 74, 75, 77, 78, 80, 81, 82, 83, 84, 85, 86, 87, 89, 91, 92, 93, 95, 97, 101, 108, 115, 118, 120, 123, 127, 128, 133, 135, 136, 137, 139, 140, 143, 144, 146, 148, 151, 152, 154, 156, 158, 167, 168,</p> <p>5) dołącza się budynki ze wsi Międzyrzecze Dolne o numerach: 98, 118, 119, 121, 120, 197, 200, 201, 247.</p>
7	<p>Szkoła Podstawowa im. Rudolfa Gila w Świętoszówce</p>	<p>Świętoszówka 40 43-386 Świętoszówka oraz inna lokalizacja prowadzenia zajęć dydaktycznych,</p>	<p>1) cała wieś Świętoszówka,</p> <p>2) cała wieś Biery z wyłączeniem budynków o numerach: 95, 107, 181, które dołącza się do obwodu Szkoły Podstawowej przy ZSP w Jasienicy,</p>	<p>1) cała wieś Świętoszówka,</p> <p>2) cała wieś Biery z wyłączeniem budynków o numerach: 95, 107, 181, które dołącza się do obwodu Szkoły Podstawowej przy ZSP w Jasienicy,</p>

	wychowawczych i opiekunów: Łazy 41 43-386 Świętoszówka	<p>3) cała wieś Łazy z wyłączeniem budynków o numerach:</p> <p>a) 14, 39, 43, 47, 50, 52, 54, 73, 82, 90, 104, 138, które dołącza się do obwodu Szkoły Podstawowej przy ZSP w Wieszczętach,</p> <p>b) 51, 89, 151, 165, 188, 214, które dołącza się do obwodu Szkoły Podstawowej przy ZSP w Jasienicy</p> <p>4) dołącza się budynki ze wsi Jasienica o numerach: 117, 120, 184, 189, 193, 212, 213, 223, 233, 234, 246, 248, 249, 264, 279, 294, 332, 343, 368, 386, 388, 389, 398, 399, 400, 401, 402, 404, 405, 406, 407, 408, 411, 418, 463, 472, 478, 482, 486, 491, 503, 510, 539, 575, 605, 639, 642, 691, 732, 746, 777, 787, 804, 810, 818, 821, 828, 834, 847, 866, 877, 888, 891, 893, 915, 918, 924, 926, 937, 954, 961, 973, 991, 999, 1065, 1107, 1129, 1155, 1156, 1199, 1201, 1217, 1269, 1302, 1313, 1334, 1355, 1357, 1382, 1402,</p>	<p>3) cała wieś Łazy z wyłączeniem budynków o numerach:</p> <p>a) 14, 39, 43, 47, 50, 52, 54, 73, 82, 90, 104, 138, które dołącza się do obwodu Szkoły Podstawowej przy ZSP w Wieszczętach,</p> <p>b) 51, 89, 151, 165, 188, 214, które dołącza się do obwodu Szkoły Podstawowej przy ZSP w Jasienicy</p> <p>4) dołącza się budynki ze wsi Jasienica o numerach: 117, 120, 184, 189, 193, 212, 213, 223, 233, 234, 246, 248, 249, 264, 279, 294, 332, 343, 368, 386, 388, 389, 398, 399, 400, 401, 402, 404, 405, 406, 407, 408, 411, 418, 463, 472, 478, 482, 486, 491, 503, 510, 539, 575, 605, 639, 642, 691, 732, 746, 777, 787, 804, 810, 818, 821, 828, 834, 847, 866, 877, 888, 891, 893, 915, 918, 924, 926, 937, 954, 961, 973, 991, 999, 1065, 1107, 1129, 1155, 1156, 1199, 1201, 1217, 1269, 1302, 1313, 1334, 1355, 1357, 1382, 1402,</p>
8	<p>Szkola Podstawowa im. Hugona Kołłątaja w Wieszczętach</p> <p>w Zespole Szkolno - Przedszkolnym w Wieszczętach</p> <p>Wieszczęta 50 43-386 Świętoszówka</p>	<p>1) cała wieś Wieszczęta,</p> <p>2) cała wieś Bielowicko,</p> <p>3) dołącza się budynki ze wsi Łazy o numerach: 14, 39, 43, 47, 50, 52, 54, 73, 82, 90, 104, 138,</p> <p>4) cała wieś Rostropice z wyłączeniem: 12, 13, 23, 32, 33, 35, 36, 37, 38, 39, 40, 41, 42, 43, 45, 46, 47, 48, 49, 52, 53, 56, 58, 60, 61, 62, 63, 65, 66, 67, 70, 74, 75, 77, 78, 80, 81, 82, 83, 84, 85, 86, 87, 89, 91, 92, 93, 95, 97, 101, 108, 115, 118, 120, 123, 127, 128, 133, 135, 136, 137, 139, 140, 143, 144, 146, 148, 151, 152, 154, 156, 158, 167, 168, które dołącza się do ZSP Rudzica.</p>	<p>1) cała wieś Wieszczęta,</p> <p>2) cała wieś Bielowicko,</p> <p>3) dołącza się budynki ze wsi Łazy o numerach: 14, 39, 43, 47, 50, 52, 54, 73, 82, 90, 104, 138,</p> <p>4) cała wieś Rostropice z wyłączeniem: 12, 13, 23, 32, 33, 35, 36, 37, 38, 39, 40, 41, 42, 43, 45, 46, 47, 48, 49, 52, 53, 56, 58, 60, 61, 62, 63, 65, 66, 67, 70, 74, 75, 77, 78, 80, 81, 82, 83, 84, 85, 86, 87, 89, 91, 92, 93, 95, 97, 101, 108, 115, 118, 120, 123, 127, 128, 133, 135, 136, 137, 139, 140, 143, 144, 146, 148, 151, 152, 154, 156, 158, 167, 168, które dołącza się do ZSP Rudzica.</p>

Plan sieci prowadzonych przez Gminę Jasienica gimnazjów i klas dotychczasowych gimnazjów, prowadzonych w szkołach podstawowych oraz granice obwodów dotychczasowych gimnazjów i klas dotychczasowych gimnazjów prowadzonych przez Gminę Jasienica na okres od 1 września 2017r. do dnia 31 sierpnia 2019r.

Lp.	Nazwa szkoły	Adres siedziby szkoły	Granice obwodu szkoły na rok szkolny 2017/2018	Granice obwodu szkoły na rok szkolny 2018/2019
1	Klasy Gimnazjum w Jasienicy prowadzone w Szkole Podstawowej im. Tadeusza Kościuszki w Jasienicy w Zespole Szkolno - Przedszkolnym w Jasienicy	43-385 Jasienica 271	1) obwód Szkoły Podstawowej w Jasienicy 2) obwód Szkoły Podstawowej w Grodźcu 3) obwód Szkoły Podstawowej w Świętoszówce 4) obwód Szkoły Podstawowej w Wieszczętach – sołectwo Bielowicko	1) obwód Szkoły Podstawowej w Jasienicy 2) obwód Szkoły Podstawowej w Grodźcu 3) obwód Szkoły Podstawowej w Świętoszówce 4) obwód Szkoły Podstawowej w Wieszczętach – sołectwo Bielowicko
2	Klasy Gimnazjum im. Krzysztofa Kamila Baczyńskiego w Mazańcowicach prowadzone w Szkole Podstawowej im. Adama Mickiewicza w Mazańcowicach w Zespole Szkolno – Przedszkolnym w Mazańcowicach	43-391 Mazańcowice 162	1) obwód Szkoły Podstawowej w Mazańcowicach 2) obwód Szkoły Podstawowej w Międzyrzeczu	1) obwód Szkoły Podstawowej w Mazańcowicach 2) obwód Szkoły Podstawowej w Międzyrzeczu
3	Klasy Gimnazjum im. Jana Pawła II w Rudzicy prowadzone w Szkole Podstawowej im. Jana Pawła II w Rudzicy w Zespole Szkolno – Przedszkolnym w Rudzicy	43-394 Rudzica 52	1) obwód Szkoły Podstawowej w Rudzicy 2) obwód Szkoły Podstawowej w Iłownicy 3) obwód Szkoły Podstawowej w Wieszczętach – sołectwo Wieszczęta i Roztropice	1) obwód Szkoły Podstawowej w Rudzicy 2) obwód Szkoły Podstawowej w Iłownicy 3) obwód Szkoły Podstawowej w Wieszczętach – sołectwo Wieszczęta i Roztropice

Projekt planu sieci ośmioletnich szkół podstawowych prowadzonych przez Gminę Jasienica, a także granice obwodów ośmioletnich szkół podstawowych, prowadzonych przez Gminę Jasienica od dnia 1 września 2019r.

Lp.	Nazwa szkoły	Adres siedziby szkoły	Projekt granic obwodu szkoły od dnia 1 września 2019r.
1	Szkoła Podstawowa im. Wacława Grodeckiego w Grodźcu w Zespole Szkolno – Przedszkolnym w Grodźcu	Grodziec 9 43-386 Świętoszówka	cała wieś Grodziec
2	Szkoła Podstawowa w Iłownicy w Zespole Szkolno – Przedszkolnym w Iłownicy	Iłownica 127 43-394 Rudzica	1) cała wieś Iłownica z wyłączeniem budynków o numerach: 35, 58, 59, 71, 72, 78, 79, 85, 93, 100, 102, 106, 109, 125, 127, 161, 184, 189, 190, 231, 244, 249, 267, 271, które dołącza się do obwodu Szkoły Podstawowej przy ZSP w Rudzicy, 2) cała wieś Landek
3	Szkoła Podstawowa im. Tadeusz Kościuszki w Jasienicy w Zespole Szkolno – Przedszkolnym w Jasienicy	Jasienica 271 43-385 Jasienica	1) cała wieś Jasienica z wyłączeniem budynków o numerach: a) 117, 120, 184, 189, 193, 212, 213, 223, 233, 234, 246, 248, 249, 264, 267, 279, 294, 297, 332, 339, 343, 368, 384, 386, 388, 389, 399, 400, 401, 402, 404, 405, 406, 407, 408, 411, 418, 463, 472, 478, 482, 486, 491, 503, 510, 539, 575, 605, 639, 642, 691, 732, 746, 777, 787, 804, 810, 818, 821, 828, 834, 847, 866, 877, 888, 891, 893, 915, 918, 924, 926, 937, 954, 973, 961, 991, 999, 1065, 1107, 1129, 1155, 1156, 1199, 1201, 1217, 1269, 1302, 1313, 1334, 1355, 1357, 1382, 1402, które dołącza się do obwodu Szkoły Podstawowej w Świętoszówce b) 206, który dołącza się do obwodu ZSP w Międzyrzeczu, 2) dołącza się budynki z Bier o numerach : 95, 107, 181, 3) dołącza się budynek ze wsi Międzyrzecze Górne o numerze 86, 4) dołącza się budynki ze wsi Łazy o numerach: 51, 89, 151, 165, 188, 214
4	Szkoła Podstawowa im. Adama Mickiewicza w Mazańcowicach w Zespole Szkolno – Przedszkolnym w Mazańcowicach	Mazańcowice 162 43-391 Mazańcowice	1) cała wieś Mazańcowice, 2) dołącza się budynki z Międzyrzecza Górnego o numerach: 81, 122, 137, 140, 141, 148, 153, 156, 157, 170, 205, 358, 362, 536, 541 3) dołącza się budynki z Międzyrzecza Dolnego o numerach: 6, 48, 81, 92, 100, 123, 130, 132, 136, 148, 153, 154, 170, 175, 183, 188, 189, 204, 211, 222, 223, 224, 225A, 225B, 228, 229, 236, 238, 242, 248, 259, 261, 262, 263, 265, 266, 270, 271, 272, 274, 275, 287, 288, 292, 358,

5	Szkoła Podstawowa im. Władysława Broniewskiego w Międzyrzeczu w Zespole Szkolno – Przedszkolnym w Międzyrzeczu	Międzyrzecze Górne 81 43-392 Międzyrzecze Górne	<p>1) cała wieś Międzyrzecze Górne z wyłączeniem budynków o numerach: 81, 122, 137, 140, 141, 148, 153, 156, 157, 170, 205, 358, 362, 536, 541, które dołącza się do obwodu Szkoły Podstawowej przy ZSP w Mazańcowicach,</p> <p>2) cała wieś Międzyrzecze Górne z wyłączeniem budynków o numerach: 104, 351, 450, 614, 615, 626, 631, które dołącza się do obwodu Szkoły Podstawowej przy ZSP w Rudzicy,</p> <p>3) cała wieś Międzyrzecze Górne z wyłączeniem budynku o numerze: 86, który dołącza się do obwodu Szkoły Podstawowej przy ZSP w Jasienicy,</p> <p>4) cała wieś Międzyrzecze Dolne z wyłączeniem budynków o numerach: 98, 118, 119, 120, 121, 197, 200, 201, 247, które należą do obwodu Szkoły Podstawowej przy ZSP w Rudzicy,</p> <p>5) cała wieś Międzyrzecze Dolne z wyłączeniem budynków o numerach: 6, 48, 81, 92, 100, 123, 130, 132, 136, 148, 153, 154, 170, 175, 183, 188, 189, 204, 211, 222, 223, 224, 225A, 225B, 228, 229, 236, 238, 242, 248, 259, 261, 262, 263, 265, 266, 270, 271, 272, 274, 275, 287, 288, 293, 358, które dołącza się do obwodu Szkoły Podstawowej przy ZSP w Mazańcowicach,</p> <p>6) dołącza się budynek nr 206 z Jasienicy,</p>
6	Szkoła Podstawowa im. Jana Pawła II w Rudzicy w Zespole Szkolno – Przedszkolnym w Rudzicy	Rudzica 52 43-394 Rudzica	<p>1) cała wieś Rudzica,</p> <p>2) dołącza się budynki ze wsi Ilownica o numerach: 35, 58, 59, 71, 72, 78, 79, 85, 93, 100, 102, 106, 109, 125, 127, 161, 184, 189, 190, 231, 244, 249, 267, 271,</p> <p>3) dołącza się budynki ze wsi Międzyrzecze Górne o numerach: 104, 351, 450, 614, 615, 626, 631,</p> <p>4) dołącza się budynki ze wsi Roztropice o numerach: 12, 13, 23, 32, 33, 35, 36, 37, 38, 39, 40, 41, 42, 43, 45, 46, 47, 48, 49, 52, 53, 56, 58, 60, 61, 62, 63, 65, 66, 67, 70, 74, 75, 77, 78, 80, 81, 82, 83, 84, 85, 86, 87, 89, 91, 92, 93, 95, 97, 101, 108, 115, 118, 120, 123, 127, 128, 133, 135, 136, 137, 139, 140, 143, 144, 146, 148, 151, 152, 154, 156, 158, 167, 168,</p> <p>5) dołącza się budynki ze wsi Międzyrzecze Dolne o numerach: 98, 118, 119, 120, 121, 197, 200, 201, 247.</p>
7	Szkoła Podstawowa im. Rudolfa Gila w Świątoszówce	Świątoszówka 40 43-386 Świątoszówka oraz inna lokalizacja prowadzenia zajęć dydaktycznych, wychowawczych i opiekuńczych: Łązy 41 43-386 Świątoszówka	<p>1) cała wieś Świątoszówka,</p> <p>2) cała wieś Biery z wyłączeniem budynków o numerach: 95, 107, 181, które dołącza się do obwodu Szkoły Podstawowej przy ZSP w Jasienicy,</p> <p>3) cała wieś Łązy z wyłączeniem budynków o numerach: a) 14, 39, 43, 47, 50, 52, 54, 73, 82, 90, 104, 138, które dołącza się do obwodu Szkoły Podstawowej przy ZSP w Wieszczętach, b) 51, 89, 151, 165, 188, 214, które dołącza się do obwodu Szkoły Podstawowej przy ZSP w Jasienicy</p>

			4) dołącza się budynki ze wsi Jasienica o numerach: 117, 120, 184, 189, 193, 212, 213, 223, 233, 234, 246, 248, 249, 264, 279, 294, 332, 343, 368, 386, 388, 389, 398, 399, 400, 401, 402, 404, 405, 406, 407, 408, 411, 418, 463, 472, 478, 482, 486, 491, 503, 510, 539, 575, 605, 639, 642, 691, 732, 746, 777, 787, 804, 810, 818, 821, 828, 834, 847, 866, 877, 888, 891, 893, 915, 918, 924, 926, 937, 954, 961, 973, 991, 999, 1065, 1107, 1129, 1155, 1156, 1199, 1201, 1217, 1269, 1302, 1313, 1334, 1355, 1357, 1382, 1402,
8	Szkoła Podstawowa im. Hugona Koliątaja w Wieszczętach w Zespole Szkolno – Przedszkolnym w Wieszczętach	Wieszczęta 50 43-386 Świętoszówka	<p>1) cała wieś Wieszczęta,</p> <p>2) cała wieś Bielowicko,</p> <p>3) dołącza się budynki ze wsi Łazy o numerach: 14, 39, 43, 47, 50, 52, 54, 73, 82, 90, 104, 138,</p> <p>4) cała wieś Roztropice z wyłączeniem: 12, 13, 23, 32, 33, 35, 36, 37, 38, 39, 40, 41, 42, 43, 45, 46, 47, 48, 49, 52, 53, 56, 58, 60, 61, 62, 63, 65, 66, 67, 70, 74, 75, 77, 78, 80, 81, 82, 83, 84, 85, 86, 87, 89, 91, 92, 93, 95, 97, 101, 108, 115, 118, 120, 123, 127, 128, 133, 135, 136, 137, 139, 140, 143, 144, 146, 148, 151, 152, 154, 156, 158, 167, 168, które dołącza się do ZSP Rudzica.</p>

UZASADNIENIE

Zgodnie z ustawą wprowadzającą ustawę – Prawo oświatowe – art. 208 ust. 1, ust. 2 i 4, art. 209, art. 210 ust.1 i 2, art.211, art.212 ust. 1 – Rada Gminy podejmuje uchwałę w sprawie dostosowania sieci szkół podstawowych i gimnazjów do nowego ustroju szkolnego.

Organ stanowiący jednostki samorządu terytorialnego po uzyskaniu pozytywnej opinii kuratora oświaty, związków zawodowych działających w placówkach oświatowych na terenie Gminy Jasienica w terminie do dnia 31 marca 2017r. podejmuje uchwałę w sprawie dostosowania sieci szkół podstawowych i gimnazjów na okres od 1 września 2017r. do 31 sierpnia 2019r. (art. 212 ust. 1 w/w ustawy).

Sieć publicznych szkół jest zorganizowana w sposób umożliwiający wszystkim dzieciom spełnianie obowiązku szkolnego, uwzględniając drogę dziecka do szkoły.

W związku z powyższym zasadne jest podjęcie stosownej uchwały.

DYREKTOR
Gminnego Zespołu Oświaty i Przedszkoli
JASZENICA

Urszula Bujok

Uchwała Nr
Rady Gminy Jasienica

z dnia

w sprawie: uchylenia Uchwały Nr IV/25/15 Rady Gminy Jasienica z dnia 5 lutego 2015r. w sprawie ustalenia kryteriów wraz z liczbą punktów w postępowaniu rekrutacyjnym do publicznych przedszkoli, oddziałów przedszkolnych w szkołach podstawowych oraz publicznych innych form wychowania przedszkolnego prowadzonych przez Gminę Jasienica.

Działając na podstawie art. 18 ust. 2 pkt. 15 ustawy z dnia 8 marca 1990r. o samorządzie gminnym (Dz. U. z 2016r. poz. 446 z późn. zm.) oraz art. 131 ust. 4 i 6 ustawy z dnia 14 grudnia 2016r. – Prawo oświatowe (Dz. U. z 2017r. poz. 59)

RADA GMINY JASIENICA
uchwała:

§ 1

Uchyla się Uchwałę Nr IV/25/15 Rady Gminy Jasienica z dnia 5 lutego 2015r. w sprawie ustalenia kryteriów wraz z liczbą punktów w postępowaniu rekrutacyjnym do publicznych przedszkoli, oddziałów przedszkolnych w szkołach podstawowych oraz publicznych innych form wychowania przedszkolnego prowadzonych przez Gminę Jasienica.

§ 2


Wykonanie uchwały powierza się Wójtowi Gminy Jasienica.

§ 3

Uchwała wchodzi w życie 14 dni od ogłoszenia w Dzienniku Urzędowym Województwa Śląskiego.

UZASADNIENIE

Art. 131 ust. 4 i 6 ustawy z dnia 14 grudnia 2016r. – Prawo oświatowe - wprowadziła zmiany dotyczące zasad rekrutacji do publicznych przedszkoli, oddziałów przedszkolnych w szkołach podstawowych oraz innych formach wychowania przedszkolnego.
W związku z powyższym zaistniała potrzeba podjęcia nowej uchwały a uchylecia obowiązującej ustawy.

DYREKTOR
Gminnego Zespołu Obsługi Szkół i Przedszkoli
W JASIEŃCICY

Urszula Bujok

z dnia

w sprawie: określenia kryteriów na drugim etapie postępowania rekrutacyjnego do publicznych przedszkoli, oddziałów przedszkolnych w szkołach podstawowych, dla których Gmina Jasienica jest organem prowadzącym oraz określenia dokumentów niezbędnych do potwierdzenia tych kryteriów.

Działając na podstawie art. 18 ust. 2 pkt. 15 ustawy z dnia 8 marca 1990 r o samorządzie gminnym (Dz. U. z 2016r. poz. 446 z późn. zm.) oraz art. 131 ust. 4 i 6 ustawy z dnia 14 grudnia 2016r. – Prawo oświatowe (Dz. U. z 2017r. poz. 59)

RADA GMINY JASIENICA

uchwała:

§ 1

Ustala się kryteria wraz z liczbą punktów na drugim postępowania rekrutacyjnego do publicznych przedszkoli, oddziałów przedszkolnych w szkołach podstawowych, dla których Gmina Jasienica jest organem prowadzącym:

- 1) pozostawanie rodziców w zatrudnieniu lub prowadzenie przez nich działalności gospodarczej lub pobieranie nauki w systemie dziennym - 4 punkty
- 2) uczęszczanie rodzeństwa kandydata do tego przedszkola - 2 punkty
- 3) zadeklarowanie przez rodziców kandydata korzystania przez niego z pełnej oferty przedszkola, tj. bezpłatnego nauczania, wychowania, opieki i posiłków (po czasie realizacji podstawy programowej w wymiarze 5 godzin) powyżej 8 godzin dziennie - 2 punkty
- 4) zadeklarowanie przez rodziców kandydata korzystania przez niego z pełnej oferty przedszkola, tj. bezpłatnego nauczania, wychowania, opieki i posiłków (po czasie realizacji podstawy programowej w wymiarze 5 godzin) do 8 godzin dziennie - 1 punkt
- 5) uczęszczanie rodzeństwa kandydata do funkcjonującej w pobliżu szkoły - 1 punkt
- 6) pozostawanie jednego rodzica w zatrudnieniu lub prowadzenie przez niego działalności gospodarczej lub pobieranie nauki w systemie dziennym - 1 punkt

§ 2

Określa się dokumenty niezbędne do potwierdzenia kryteriów, o których mowa w § 1:

- 1) oświadczenie rodziców/rodzica o zatrudnieniu, prowadzeniu działalności gospodarczej lub o pobieraniu nauki w systemie dziennym, (zał. nr 1)
- 2) kopia deklaracji o kontynuowaniu wychowania przedszkolnego w tym przedszkolu złożona przez rodziców kandydata,
- 3) oświadczenie rodzica/ów zawarte we wniosku dotyczące deklarowanego czasu pobytu dziecka w przedszkolu (do 8 godzin i powyżej 8 godzin)
- 4) oświadczenie rodzica/ów o uczęszczaniu rodzeństwa kandydata do funkcjonującej w pobliżu szkoły (zał. nr 2)

§ 3

Wykonanie uchwały powierza się Wójtowi Gminy Jasienica.

§ 4

Uchwała wchodzi w życie po upływie 14 dni od dnia ogłoszenia w Dzienniku Urzędowym Województwa Śląskiego

RADA PRAWNY
Aleksandra Drabek
mgr Aleksandra Drabek
Nr Kt - 1759

**Oświadczenie rodziców/rodzica o, zatrudnieniu, prowadzeniu działalności gospodarczej
lub pobieraniu nauki w systemie dziennym**

Ja niżej podpisana/y

Zamieszkała/y

Legitymująca/y się dowodem osobistym nr wydanym przez

.....

- Oświadczam, że jestem zatrudniona/y w

.....

lub

- Oświadczam, że jestem osobą uczącą się w systemie dziennym

.....

lub

- Oświadczam, że prowadzę działalność gospodarczą

.....

Jestem świadoma/y odpowiedzialności karnej za złożenie fałszywego oświadczenia.

.....
(miejscowość, data)

.....
(czytelny podpis)

- zaznaczyć właściwą odpowiedź

**Oświadczenie rodziców/rodzica o uczęszczaniu rodzeństwa kandydata do
funkcjonującej w pobliżu szkoły**

Oświadczam, że rodzeństwo mojego dziecka (imię i nazwisko dziecka)

.....

(data urodzenia) uczęszcza do funkcjonującej w pobliżu szkoły

- (nazwa i adres szkoły)

.....

Jestem świadoma/y odpowiedzialności karnej za złożenie fałszywego oświadczenia.

.....
(miejscowość, data)

.....
(czytelny podpis)

- zaznaczyć właściwą odpowiedź

UZASADNIENIE

Zgodnie z art. 131 ust. 1 ustawy z dnia 14 grudnia 2016r. – Prawo oświatowe – (Dz. U. z 2017r. poz. 59) – do publicznego przedszkola, oddziału przedszkolnego w publicznej szkole podstawowej lub publicznej innej formy wychowania przedszkolnego przyjmuje się kandydatów zamieszkałych na obszarze danej gminy.

W przypadku większej liczby kandydatów niż liczba miejsc w przedszkolu na pierwszym etapie postępowania rekrutacyjnego brane są pod uwagę łącznie następujące kryteria ustawowe:

- 1) wielodzietność rodziny kandydata,
- 2) niepełnosprawność kandydata,
- 3) niepełnosprawność jednego z rodziców kandydata,
- 4) niepełnosprawność obojga rodziców kandydata,
- 5) niepełnosprawność rodzeństwa kandydata,
- 6) samotne wychowywanie kandydata w rodzinie,
- 7) objęcie kandydata pieczęcią zastępczą,

Wymienione kryteria mają jednakową wartość.

W przypadku równorzędnych wyników uzyskanych na pierwszym etapie postępowania rekrutacyjnego lub jeśli po zakończeniu tego etapu przedszkole lub inna forma wychowania przedszkolnego nadal dysponuje wolnymi miejscami, rada gminy upoważniona jest jako organ prowadzący do określenia kryteriów, branych pod uwagę na drugim etapie, tzw. „kryteriów samorządowych” Mogą one mieć różną liczbę punktów. Rada gminy określa dokumenty niezbędne do potwierdzenia ich spełnienia.

W związku z powyższym zasadne jest podjęcie w/w uchwały.

DYREKTOR
Gminnego Zespołu Usług: Szkół i Przedszkoli

W JASIENICY

Urszula Bujok

z dnia

w sprawie: określenia kryteriów naboru do klas pierwszych szkół podstawowych, dla których organem prowadzącym jest Gmina Jasienica, w postępowaniu rekrutacyjnym przy przyjęciu kandydatów zamieszkałych poza obwodem szkoły oraz określenia dokumentów niezbędnych do potwierdzenia tych kryteriów

Działając na podstawie art. 18 ust. 2 pkt. 15 ustawy z dnia 8 marca 1990 r o samorządzie gminnym (Dz. U. z 2016r. poz. 446) oraz art. 133 ust. 2 i 3 ustawy z dnia 14 grudnia 2016r. Prawo Oświatowe (Dz. U. z 2017r. poz. 59).

RADA GMINY JASIENICA
uchwała, co następuje:

§ 1

1. Określa kryteria naboru do klas pierwszych szkół podstawowych, dla których organem prowadzącym jest Gmina Jasienica, w postępowaniu rekrutacyjnym przy przyjęciu kandydatów zamieszkałych poza obwodem szkoły. – załącznik do uchwały.

§ 2

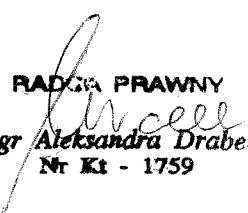
Traci moc Uchwała Nr XV/214/16 Rady Gminy Jasienica z dnia 28 stycznia 2016r. w sprawie określenia kryteriów naboru do klas pierwszych szkół podstawowych i gimnazjów, dla których organem prowadzącym jest Gmina Jasienica, w postępowaniu rekrutacyjnym przy przyjęciu kandydatów zamieszkałych poza obwodem szkoły oraz określenia dokumentów niezbędnych do potwierdzenia tych kryteriów.

§ 3

Wykonanie uchwały powierza się Wójtowi Gminy Jasienica.

§ 4

Uchwała wchodzi w życie po upływie 14 dni od dnia ogłoszeniu w Dzienniku Urzędowym Województwa Śląskiego.

RADA PRAWNY

mgr Aleksandra Drabe
Nr Kt - 1759

*Załącznik Nr 1
do Uchwały Nr
Rady Gminy Jasienica
z dnia*

Kryteria wraz z liczbą punktów i dokumentami niezbędnymi do potwierdzenia tych kryteriów, w postępowaniu rekrutacyjnym do klasy pierwszej szkoły podstawowej prowadzonej przez Gminę Jasienica, dla kandydatów zamieszkałych poza obwodem tej szkoły

Lp.	Kryterium	Liczba punktów	Dokumenty niezbędne do potwierdzenia kryteriów
1.	Dziecko zamieszkałe w obwodzie sąsiadującym bezpośrednio z obwodem wybranej szkoły	3	Oświadczenie rodziców o miejscu zamieszkania
2.	Kontynuacja nauki w danej szkole po realizacji obowiązku przygotowania przedszkolnego	3	Oświadczenie rodziców o miejscu realizacji obowiązku przygotowania przedszkolnego ich dziecka
3.	Rodzeństwo realizuje obowiązek szkolny w wybranej szkole	2	Oświadczenie rodziców potwierdzające realizację obowiązku ich dzieci/dziecka w danej szkole
4.	Miejsce pracy rodziców/rodzica znajduje się w pobliżu szkoły	2	Oświadczenie rodziców o ich miejscu pracy zawodowej
5.	W pobliżu szkoły zamieszkują krewni dziecka, wspierający rodziców lub rodzica w zapewnieniu należytej opieki	2	Oświadczenie rodziców o zamieszkiwaniu krewnych, którzy wspierają ich w zapewnieniu dziecku należytej opieki.

UZASADNIENIE

Zgodnie z art. 133 ust. 2 i 3 ustawy z dnia 14 grudnia 2016r. Prawo Oświatowe (Dz. U. z 2017r. poz. 59) organ prowadzący określa kryteria naboru do klas pierwszych szkół podstawowych oraz określenia dokumentów niezbędnych do potwierdzenia tych kryteriów.

Ustawa – Prawo Oświatowe - wprowadziła zmiany w zakresie postępowania rekrutacyjnego, w związku z tym koniecznym jest podjęcie nowej uchwały i dostosowanie jej do aktualnych przepisów prawa.

DYREKTOR
Gminnego Zespołu Obsługi Szkół i Przedszkoli

W JASIEŃCICY

Urszula Bujok

**Uchwała Nr
Rady Gminy Jasienica**

DRUK NR 491

z dnia

w sprawie: uchylenia Uchwały Nr XI/94/07 Rady Gminy Jasienica z dnia 26 lipca 2007 roku w sprawie określenia rodzaju świadczeń przyznawanych w ramach pomocy zdrowotnej dla nauczycieli oraz warunków i sposobu ich przyznania oraz Uchwały Nr VIII/55/11 Rady Gminy Jasienica z dnia 29 kwietnia 2011r. w sprawie : zmiany Uchwały Nr XI/94/07 Rady Gminy Jasienica z dnia 26 lipca 2007 roku w sprawie określenia rodzaju świadczeń przyznawanych w ramach pomocy zdrowotnej dla nauczycieli oraz warunków i sposobu ich przyznania

Na podstawie art. 18 ust. 2 pkt.15, ustawy z dnia 8 marca 1990r. o samorządzie gminnym (Dz. U. z 2016r, poz. 446 z późn. zm.) oraz art. 72 ust. 1 ustawy z dnia 26 stycznia 1982r. Karta nauczyciela (Dz. U. z 2016r. poz. 1379 z późn. zm.)

**Rada Gminy Jasienica
uchwała:**

§ 1

Uchylenia Uchwałę Nr XI/94/07 Rady Gminy Jasienica z dnia 26 lipca 2007 roku w sprawie określenia rodzaju świadczeń przyznawanych w ramach pomocy zdrowotnej dla nauczycieli oraz warunków i sposobu ich przyznania oraz Uchwałę Nr VIII/55/11 Rady Gminy Jasienica z dnia 29 kwietnia 2011r. w sprawie : zmiany Uchwały Nr XI/94/07 Rady Gminy Jasienica z dnia 26 lipca 2007 roku w sprawie określenia rodzaju świadczeń przyznawanych w ramach pomocy zdrowotnej dla nauczycieli oraz warunków i sposobu ich przyznania.

§ 2

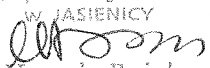
Wykonanie uchwały powierza się Wójtowi Gminy Jasienica.

§ 3

Uchwała wchodzi w życie 14 dni od ogłoszenia w Dzienniku Urzędowym Województwa Śląskiego.

UZASADNIENIE

Zamierzonym celem powyższej uchwały jest uporządkowanie stanu prawnego, poprzez podjęcie stosownej nowej uchwały. Doprecyzowanie zasad dotyczących rodzajów, warunków oraz sposobu przyznawania świadczeń pomocy zdrowotnej nauczycielom jednostek oświatowych Gminy Jasienica.

DYREKTOR
Gminnego Zespołu Obsługi Szkół i Przedszkoli
w JASIENICY

Urszula Bujok

z dnia

w sprawie określenia rodzajów świadczeń przyznawanych w ramach pomocy zdrowotnej dla nauczycieli oraz warunków i sposobu ich przyznawania.

Na podstawie art. 18 ust. 2 pkt. 15, ustawy z dnia 8 marca 1990r. o samorządzie gminnym (Dz. U. z 2016r, poz. 446 z późn. zm.) oraz art. 72 ust. 1 ustawy z dnia 26 stycznia 1982r. Karta nauczyciela (Dz. U. z 2016r. poz. 1379 z późn. zm.) oraz po uzyskaniu pozytywnej opinii związków zawodowych, działających na terenie Gminy Jasienica

**Rada Gminy Jasienica
uchwała:**

§ 1

W budżetach szkół i placówek prowadzonych przez Gminę Jasienica tworzy się fundusz przeznaczony na pomoc zdrowotną dla nauczycieli korzystających z opieki zdrowotnej jako 0,1 % odpisu od planowanych na dany rok budżetowy wynagrodzeń nauczycieli zatrudnionych w placówkach oświatowych, zwanym dalej **Funduszem Zdrowotnym**.

§ 2

1. Do korzystania z Funduszu uprawnieni są:
 - 1) nauczyciele zatrudnieni w szkołach i placówkach,
 - 2) uprawnienia, zachowują nauczyciele po przejściu na emeryturę, rentę lub nauczycielskie świadczenie kompensacyjne bez względu na datę przejścia na emeryturę, rentę lub nauczycielskie świadczenie kompensacyjne.
2. Świadczenia przyznawana w ramach pomocy zdrowotnej udzielane są w formie jednorazowej bezzwrotnej zapomogi o charakterze socjalnym.

§ 3

1. Zapomoga może być przyznana nauczycielowi, w formie świadczenia pieniężnego na całkowite lub częściowe pokrycie wydatków poniesionych w związku z:
 - 1) przewlekłą i długotrwałą chorobą lub ciężkim przebiegiem choroby,
 - 2) długotrwałym leczeniem specjalistycznym, sanatoryjnym,
 - 3) długotrwałym leczeniem szpitalnym z koniecznością dalszego leczenia w domu,
 - 4) długotrwałą rehabilitacją w tym powypadkową,
 - 5) koniecznością zakupu sprzętu rehabilitacyjnego lub ortopedycznego ułatwiającego dalsze funkcjonowanie.
2. Zapomoga obejmuje całkowitą lub częściową refundację poniesionych kosztów związanych z :
 - 1) zakupem leków i materiałów medycznych,
 - 2) rehabilitacją,
 - 3) badaniami specjalistycznymi,
 - 4) dojazdami na leczenie specjalistyczne, sanatoryjne,
 - 5) zakupem sprzętu rehabilitacyjnego lub ortopedycznego.
3. Wysokość przyznanej zapomogi zdrowotnej uzależniona jest od:
 - 1) rodzaju i przebiegu choroby, mających wpływ na sytuację materialną nauczyciela,
 - 2) wysokości udokumentowanych poniesionych przez nauczyciela kosztów, w odniesieniu do sytuacji materialnej nauczyciela,

- 4) wysokości środków finansowych zaplanowanych w budżecie gminy na pomoc zdrowotną dla nauczycieli oraz liczby pozytywnie rozpatrzonych wniosków.

§ 4

1. Warunkiem przyznania świadczenia jest złożenie przez nauczyciela wniosku na druku stanowiącym załącznik nr 1 do niniejszego regulaminu, z zastrzeżeniem ust. 3.
2. Do wniosku należy załączyć:
 - 1) aktualne zaświadczenie lekarskie potwierdzające leczenie nauczyciela (określenie charakteru choroby, stosowane leczenie i wskazania dotyczące zdiagnozowanego schorzenia: złecone leki, leczenie specjalistyczne, konieczność wykonywania badań diagnostycznych lub zabiegów, konieczność zapewnienia choremu dodatkowej opieki, konieczność zaopatrzenia ortopedycznego, konieczność stosowania rehabilitacji, zalecenie dotyczące stosowania wyrobów medycznych lub środków pomocniczych, wskazanie do kontynuacji leczenia na turnusie rehabilitacyjnym lub w sanatorium), wystawione w roku ubiegania się nauczyciela o przyznanie świadczenia,
 - 2) oryginały imiennych dokumentów min; rachunków, faktur, potwierdzających poniesienie przez nauczyciela kosztów leczenia za okres 12 miesięcy przed dniem złożenia wniosku,
 - 3) oświadczenie o sytuacji materialnej rodziny nauczyciela (średni miesięczny dochód brutto nauczyciela, współmałżonka i dorosłych członków rodziny, pozostających we wspólnym gospodarstwie domowym, ze wszystkich źródeł przychodu z ostatnich trzech miesięcy poprzedzających miesiąc złożenia wniosku, wraz z oświadczeniem o liczbie osób pozostających na wyłącznym utrzymaniu nauczyciela – przy czym dzieci uczące się nie dłużej niż do ukończenia 25 roku życia – z wyliczoną wysokością dochodu przypadającą na jednego członka rodziny), na druku stanowiącym załącznik nr 2 do niniejszego regulaminu.

§ 5

1. Wniosek, o którym mowa w § 4 ust. 1, nauczyciel składa do Wójta Gminy Jasienica, który jest dysponentem środków finansowych, za pośrednictwem dyrektora szkoły, w której nauczyciel jest lub był zatrudniony , w terminie do dnia 30 kwietnia i 30 października danego roku.
2. Nauczyciele emeryci, renciści i otrzymujący nauczycielskie świadczenie kompensacyjne składają wniosek za pośrednictwem dyrektora szkoły, w której byli zatrudnieni przed przejściem na emeryturę, rentę lub nauczycielskie świadczenie kompensacyjne.
3. Dyrektor na wniosku potwierdza zatrudnienie nauczyciela, a w przypadku nauczyciela emeryta, rencisty lub pobierającego nauczycielskie świadczenie kompensacyjne potwierdza fakt odejścia nauczyciela na emeryturę, rentę lub nauczycielskie świadczenie kompensacyjne z danej szkoły.
4. Potwierdzony przez dyrektora wniosek wraz z załącznikami, o których mowa w § 4 ust. 2, dyrektor składa do Gminnego Zespołu Obsługi Szkół i Przedszkoli w Jasienicy, prowadzącego obsługę finansową Funduszu Zdrowotnego.
5. Z wnioskiem o przyznanie pomocy zdrowotnej może występować także rada pedagogiczna, związki zawodowe, jeżeli nauczyciel nie jest zdolny osobiście do czynności w tym zakresie.

§ 6

Świadczenie, o którym mowa w § 4 może być udzielone nie częściej niż raz w roku. W uzasadnionych szczególnych przypadkach świadczenie zdrowotne może być przyznane powtórnie w danym roku.

§ 7

O przyznaniu lub odmowie przyznania świadczenia nauczyciel zostaje poinformowany w terminie 14 dni od dnia posiedzenia Komisji opiniującej wnioski o pomoc zdrowotną dla nauczycieli.

§ 8

Decyzję w sprawie przyznania zapomogi podejmuje Wójt Gminy Jasienica, po zapoznaniu się z opinią komisji.

§ 9

Wykonanie uchwały powierza się Wójtowi Gminy Jasienica.

§ 10

Uchwała wchodzi w życie po upływie 14 dni od dnia ogłoszenia w Dzienniku Urzędowym Województwa Śląskiego.

Załącznik Nr 1 do Uchwały Nr
Rady Gminy Jasienica
z dnia

WNIOSEK O PRYZNANIE POMOCY ZDROWOTNEJ

Imię i nazwisko	
Adres zamieszkania, Telefon kontaktowy	
Status nauczyciela (właściwe podkreślić)	- czynny zawodowo - emeryt - rencista - pobierający nauczycielskie świadczenie kompensacyjne
Szkoła, w której nauczyciel jest lub był ostatnio zatrudniony	

Wypełnia dyrektor szkoły w przypadku nauczyciela pobierającego emeryturę, rentę lub nauczycielskie świadczenie kompensacyjne.

Potwierdzam, że Pani/Pan jest nauczycielem, który przed przejściem na emeryturę, rentę lub nauczycielskie świadczenie Kompensacyjne* był zatrudniony w	
..... (pieczęć szkoły) (data i podpis dyrektora)
* niewłaściwe przekreślić	

Wnoszę o przyznanie świadczenia w ramach pomocy zdrowotnej

UZASADNIENIE:

.....

.....

.....

.....

.....

.....
.....
Wybieram następującą formę przekazania świadczenia:

a) na wskazane konto bankowe:

- numer konta bankowego:

- nazwa i adres banku :

b) osobiście, w kasie Gminnego Zespołu Obsługi Szkół i Przedszkoli w Jasienicy.

Do wniosku załączam następujące dokumenty:

- 1) zaświadczenie lekarskie z dnia lub inną dokumentację przebytego leczenia:
- 2) oświadczenie o dochodach uzyskiwanych przez wszystkie osoby pozostające we wspólnym gospodarstwie domowym;
- 3)
- 4)
- 5)
- 6) oświadczenie o poniesionych kosztach leczenia lub rehabilitacji,

Oświadczam, że przyjmuję do wiadomości, iż:

- 1) administratorem moich danych osobowych jest Gmina Jasienica - Gminny Zespół Obsługi Szkół i Przedszkoli w Jasienicy z siedzibą w Jasienicy 845, 43-385 Jasienica;
- 2) podstawę prawną przetwarzania moich danych osobowych stanowi art. 23 ust. 1 pkt. 2 i 27 ust. 2 pkt. 2 ustawy z dnia 29 sierpnia 1997r. o ochronie danych osobowych (Dz. U. z 2016r. poz. 922 z późn. zm.)
- 3) moje dane osobowe będą przetwarzane wyłącznie w celu realizacji wniosku o przyznanie świadczenia w ramach pomocy zdrowotnej (art. 72 Karty Nauczyciela),
- 4) moje dane osobowe będą udostępniane jedynie podmiotom upoważnionym na podstawie przepisów prawa;
- 5) podanie danych jest dobrowolne, aczkolwiek odmowa ich podania jest równoznaczna z brakiem możliwości realizacji przedmiotowego wniosku;
- 6) mam prawo dostępu do treści swoich danych i ich poprawiania.

.....
(data i czytelny podpis wnioskodawcy)

DECYZJA WÓJTA GMINY JASIEINICA

Działając na podstawie Uchwały Nr Rady Gminy Jasienica z dnia w sprawie określenia rodzajów świadczeń przyznawanych w ramach pomocy zdrowotnej dla nauczycieli oraz warunków i sposobu ich przyznawania, po rozpoznaniu wniosku oraz w oparciu o załączoną do wniosku dokumentację, postanawiam, co następuje:

Przyznaję Pani (u)

świadczenie w ramach pomocy zdrowotnej w wysokości : zł (słownie:

.....)

Nie przyznaję Pan (u)

świadczenia w ramach pomocy zdrowotnej w wysokości : zł (słownie:

.....)

.....

(data i podpis Wójta)

Załącznik Nr 2 do Uchwały Nr
Rady Gminy Jasienica
z dnia

OŚWIADCZENIE O DOCHODACH

Imię i nazwisko nauczyciela	
Adres zamieszkania, Telefon kontaktowy	

Oświadczam, że w moim gospodarstwie domowym średni miesięczny dochód netto z ostatnich trzech miesięcy, poprzedzających złożenie wniosku wyniósł w przeliczeniu na 1 osobę
(słownie:)

Wyliczenie dochodu:

1	Liczba osób w gospodarstwie domowym (dotyczy wszystkich osób pozostających we wspólnym gospodarstwie domowym)	
2	Dochód nauczyciela (z ostatnich trzech miesięcy poprzedzających złożenie wniosku)	
3	Dochód pozostałych osób wchodzących w skład gospodarstwa domowego (z ostatnich trzech miesięcy poprzedzających złożenie wniosku)	
4	Łączny dochód gospodarstwa domowego (pozycja 2 + pozycja 3)	
5	Średni miesięczny dochód przypadający na jednego członka gospodarstwa domowego (pozycja 4 podzielona przez pozycję 1, podzielony przez 3)	

OŚWIADCZENIE O PONIESIONYCH KOSZTACH

Oświadczam, że poniosłam/poniosłem następujące koszty związane z:

1	zakupem leków i materiałów medycznych	
2	rehabilitacją	
3	badaniami specjalistycznymi	
4	dojazdami na leczenie specjalistyczne	
5	zakupem sprzętu rehabilitacyjnego lub ortopedycznego	
6	Razem wszystkie koszty	

.....
(miejscowość i data)

.....
(czytelny podpis nauczyciela)

UZASADNIENIE

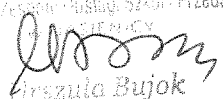
Zgodnie z art. 18 ust.2 pkt. 15 ustawy o samorządzie gminnym do wyłącznej właściwości rady gminy należy stosowanie w innych sprawach zastrzeżonych ustawami do kompetencji rady gminy.

Podjęcie niniejszej uchwały jest wykonaniem zapisów ustawy karta Nauczyciela. Zgodnie z art. 72 ust. 1 tej ustawy – niezależnie od przysługującego nauczycielowi i członkom jego rodziny prawa do świadczeń z ubezpieczenia zdrowotnego, organy prowadzące szkoły przeznaczają corocznie w budżetach odpowiednie środki finansowe z przeznaczeniem na pomoc zdrowotną dla nauczycieli korzystających z opieki zdrowotnej oraz zobowiązuje się określić rodzaje świadczeń przyznawanych w ramach tej pomocy jak również warunki i sposób ich przyznawania zgodnie z ustawą.

Uchwała jest aktem prawa miejscowego, regulującym przyznawanie pomocy zdrowotnej nauczycielom zatrudnionym w jednostkach oświatowych wymienionych w ustawie o systemie oświaty, dla których organem prowadzącym jest Gmina Jasienica .

Zamierzonym celem powyższej uchwały jest uporządkowanie stanu prawnego. Doprecyzowanie zasad dotyczących rodzajów, warunków oraz sposobu przyznawania świadczeń pomocy zdrowotnej nauczycielom jednostek oświatowych Gminy Jasienica.

Projekt uchwały został uzgodniony ze związkami zawodowymi działającymi na terenie gminy oraz przekazany do konsultacji społecznych.

DYREKTOR
Gminnego Zespołu Usług Szkolno-Przedszkolnych
JASZENICA

Grzegorz Bujok

Gm. Jasienica

Nazwa jednostki samorządu terytorialnego

Sprawozdanie z wysokości średnich wynagrodzeń nauczycieli na poszczególnych stopniach awansu zawodowego w szkołach prowadzonych przez jednostkę samorządu terytorialnego

Nazwa województwa
Nazwa powiatu
Nazwa gminy

śląskie
bielski
JASZENICA

WK	PK	GK	GT
24	02	05	2

kod TERYT

od dnia 1 stycznia
do dnia 31 sierpnia (B1)

od dnia 1 września
do dnia 31 grudnia (B2)

Rok podlegający analizie: 2016

Kwota bazowa
(zgodnie z ustawą budżetową
na rok podlegający analizie)

2 717,59

2 717,59

Lp.	Stopnie awansu zawodowego	Wskaźniki określone w art. 30 ust. 3 Karty Nauczyciela	Średnie wynagrodzenie		Średnioroczna liczba etatów ustalana dla okresów obowiązywania poszczególnych kwot bazowych		Suma iloczynów średniorocznej liczby etatów i średnich wynagrodzeń, o których mowa w art. 30 ust. 3 Karty Nauczyciela, ustalonych dla okresów obowiązywania poszczególnych kwot bazowych $8 \times (\text{kol. 4} \times \text{kol. 6}) + 4 \times (\text{kol. 5} \times \text{kol. 7})$	Wydutki poniesione w roku na wynagrodzenia w składnikach wskazanych w art. 30 ust. 1 Karty Nauczyciela	Kwota różnicy (kol. 9 - kol. 8)
			od dnia 1 stycznia do dnia 31 sierpnia (kol. 3 x B1)	od dnia 1 września do dnia 31 grudnia (kol. 3 x B2)	od dnia 1 stycznia do dnia 31 sierpnia	od dnia 1 września do dnia 31 grudnia			
1	2	3	4	5	6	7	8	9	10
1	nauczyciel stażysta	100%	2 717,59	2 717,59	13,69	14,36	453 728,83	435 497,89	-18 230,94
2	nauczyciel kontraktowy	111%	3 016,52	3 016,52	48,81	56,07	1 854 435,84	1 898 848,27	44 412,43
3	nauczyciel mianowany	144%	3 913,33	3 913,33	70,47	68,46	3 277 805,21	3 377 788,56	99 983,35
4	nauczyciel dyplomowany	184%	5 000,37	5 000,37	162,33	171,19	9 917 733,86	9 951 394,76	33 660,90

03.02.2017

(data sporządzenia)

Farana Krystyna specjalista ds. plac

(osoba sporządzająca¹ (imię, nazwisko, stanowisko))

Janusz Pierzyna Wójt Gminy Jasienica

(osoba zatwierdzająca² (imię, nazwisko, stanowisko))

WÓJT

mgr inż. Janusz Pierzyna

¹ Osoba, która faktycznie sporządziła sprawozdanie.

² Przedstawiciel organu prowadzącego w rozumieniu art. 91d pkt 2 Karty Nauczyciela

Uchwała Nr
Rady Gminy Jasienica
z dnia 2017 roku

w sprawie: **zatwierdzenia taryfy dla zbiorowego zaopatrzenia w wodę realizowanego przez Zakład Komunalny w Jasienicy na terenie Gminy Jasienica**

Na podstawie art. 18 ust. 2 pkt 15 ustawy z dnia 8 marca 1990 r. o samorządzie gminnym (Dz. U. z 2016 r. poz. 446, z późn. zm.), oraz art. 24 ust. 1 Ustawy z dnia 7 czerwca 2001r. o zbiorowym zaopatrzeniu w wodę i zbiorowym odprowadzaniu ścieków (Dz.U. z 2017 r. poz. 328, z późn. zm.)

Rada Gminy Jasienica
uchwala, co następuje:

§ 1

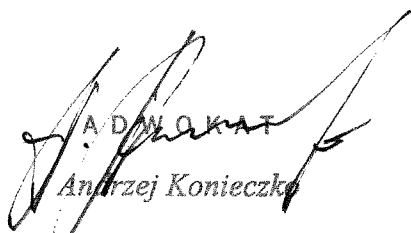
Zatwierdzić taryfy dla zbiorowego zaopatrzenia w wodę realizowanego przez Zakład Komunalny w Jasienicy na terenie Gminy Jasienica na okres od 22 maja 2017 roku do 21 maja 2018 roku przedstawione we wniosku Zakładu Komunalnego w Jasienicy w brzmieniu jak w załączniku do niniejszej uchwały.

§ 2

Wykonanie uchwały powierza się Wójtowi Gminy Jasienica.

§ 3

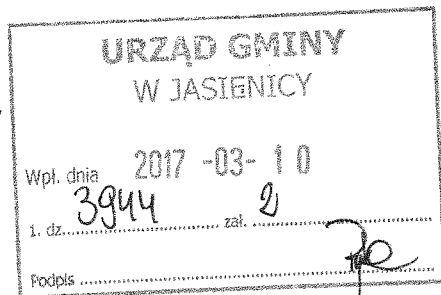
Uchwała wchodzi w życie z dniem podjęcia.


 A. DAWIDKAT
 Andrzej Konieczko



GŁOŚ. 7021. 1. 15. 2017

DFK.3310.1.2017



Jasienica, dnia 10.03.2017r.

J. Świerkot
13.03.2017

Wójt Gminy Jasienica
mgr inż. Janusz Pierzyna

**Wniosek o zatwierdzenie taryfy dla zbiorowego
zaopatrzenia w wodę
na rok 2017/2018**

Zakład Komunalny w Jasienicy przedkłada wniosek w sprawie zatwierdzenia taryf zbiorowego zaopatrzenia w wodę na okres od dnia 22 maja 2017 roku do dnia 21 maja 2018 roku.

Powyższą taryfę opracowano zgodnie z przepisami ustawy z dnia 7 czerwca 2001 r. o zbiorowym zaopatrzeniu w wodę i zbiorowym odprowadzaniu ścieków (Dz. U. z 2017 r. Nr 0, poz. 328) oraz przepisami wykonawczymi do tej ustawy.

Ceny i stawki taryfowe zawarte w taryfach określono na podstawie planowanych niezbędnych przychodów dla prowadzenia działalności w zakresie zbiorowego zaopatrzenia w wodę na obszarze sołectwa Grodziec na terenie Gminy Jasienica.

DYREKTOR
ZAKŁADU KOMUNALNEGO
V. Muszyńska
mgr Katarzyna Buła-Muszyńska

Załączniki:

1. Taryfa dla zbiorowego zaopatrzenia w wodę na okres od dnia 22 maja 2017 roku do dnia 21 maja 2018 roku;
2. Uzasadnienie wniosku o zatwierdzenie taryfy.

ZAKŁAD KOMUNALNY W JASIENICY
43-385 Jasienica 459

tel.: 33/ 815 37 29

NIP 9372575730
REGON 240998745



www.komunalny.jasienica.pl

Załącznik nr 1

TARYFY DLA ZBIOROWEGO ZAOPATRZENIA W WODĘ

Zakład Komunalny w Jasienicy, marzec 2017



Niniejsze taryfy stanowią zestawienie cen i stawek opłat za zbiorowe zaopatrzenie w wodę obowiązujące na terenie Gminy Jasienica na okres 12 miesięcy tj. od dnia 22 maja 2017 roku do dnia 21 maja 2018 roku.

Taryfy opracowane zostały na podstawie Ustawy z dnia 7 czerwca 2001 r. o zbiorowym zaopatrzeniu w wodę i zbiorowym odprowadzaniu ścieków (Dz. U. z 2017 r. Nr 0 poz. 328) oraz przepisami Rozporządzenia Ministra Budownictwa z dnia 28 czerwca 2006 r. w sprawie określania taryf, wzoru wniosku o zatwierdzenie taryf oraz warunków rozliczeń za zbiorowe zaopatrzenie w wodę i zbiorowe odprowadzanie ścieków (Dz. U. z 2006 r. Nr 127 poz. 886).

Ceny i stawki opłat zawarte w taryfach dotyczą wszystkich odbiorców usługi zaopatrzenia w wodę świadczonej przez Zakład Komunalny w Jasienicy.

1. RODZAJ PROWADZONEJ DZIAŁALNOŚCI

Zakład Komunalny w Jasienicy prowadzi działalność w zakresie zbiorowego zaopatrzenia w wodę na obszarze sołectwa Grodziec na terenie Gminy Jasienica, na podstawie uchwały nr XXI/189/2008 Rady Gminy Jasienica z dnia 20 maja 2008 roku w sprawie utworzenia zakładu budżetowego pod nazwą Zakład Komunalny w Jasienicy.

Zgodnie z uchwałą przedmiot działalności zakładu budżetowego stanowi realizacja zadań gminy o charakterze użyteczności publicznej w zakresie gospodarki komunalnej, dotyczących między innymi eksploatacji sieci wodociągowej polegającej na zbiorowym zaopatrzeniu w wodę odbiorców, z którymi zawarto umowy, za pomocą urządzeń wodociagowych.

2. RODZAJ I STRUKTURA TARYFY

Uwzględniając lokalne warunki w zakresie zbiorowego zaopatrzenia w wodę zastosowano taryfę:

- jednolitą - zawierającą jednolite ceny za 1 m³ dostarczonej wody dla wszystkich odbiorców,
- wieloczonową – zawierającą ceny i stawki opłaty abonamentowej.



3. TARYFOWE GRUPY ODBIORCÓW USŁUG

Uwzględniając sposób korzystania z urządzeń wodociągowych, a także koszty zaopatrzenia w wodę w zakresie zbiorowego zaopatrzenia w wodę wszyscy odbiorcy usług zaliczeni zostali do jednej podstawowej grupy taryfowej odbiorców usług, oznaczonej dalej „GRUPA I”.

4. RODZAJE I WYSOKOŚĆ CEN I STAWEK OPŁAT

Taryfy dla odbiorców usług zawierają:

- cenę w złotych za 1 m³ dostarczonej wody, w rozliczeniach dokonywanych na podstawie odczytów wskazań wodomierzy,
- stawkę opłaty abonamentowej – wyrażoną w złotych na odbiorcę za jednomiesięczny okres rozliczeniowy.

Do cen i stawek opłat (netto), zgodnie z §2 pkt 9 Rozporządzenia dolicza się podatek od towarów i usług (VAT) w wysokości określonej odrębnymi przepisami.

W rozliczeniach z odbiorcami usług będą stosowane ceny i stawki opłat zawarte w poniższej tabeli:

Lp.	Grupa I	Jednostka miary	cena netto	cena z VAT 8%
1.	Cena za 1 m ³ wody	zł/m ³	9,42 zł	10,17 zł
2.	Abonament	zł/m-c	11,14 zł	12,03 zł



5. WARUNKI ROZLICZEŃ Z UWZGLĘDNIENIEM WYPOSAŻENIA NIERUCHOMOŚCI W PRZYRZĄDY I URZĄDZENIA POMIAROWE

5.1. Rozliczenia za zbiorowe zaopatrzenie w wodę prowadzone są zgodnie z przepisami Ustawy i Rozporządzenia.

5.2. Okres obrachunkowy wynosi jeden miesiąc i pokrywa się z miesiącem kalendarzowym. Okres ten może ulec skróceniu lub wydłużeniu o nie więcej niż 7 dni.

5.3. Ilość pobranej wody w budynkach wyposażonych w wodomierze główne ustala się zgodnie z ich wskazaniem. Odczyty będą dokonywane raz w miesiącu.

5.4. Opłaty abonamentowe regulowane są przez odbiorcę usług niezależnie od tego, czy odbiorca pobierał wodę w danym okresie rozliczeniowym.

5.5. Odbiorca usług dokonuje zapłaty za dostarczoną wodę na warunkach i w terminach określonych w umowie.

5.6. W przypadku braku wodomierza głównego ilość dostarczonej wody ustala się wg przepisów dotyczących przeciętnych norm zużycia wody zgodnie z Rozporządzeniem Ministra Infrastruktury z dnia 14 stycznia 2002 roku w sprawie określenia przeciętnych norm zużycia wody (Dz.U. z 2002 r. Nr 8 poz.70).

5.7. W przypadku stwierdzenia nieprawidłowego działania wodomierza głównego, ilość dostarczonej wody ustala się na podstawie średniego zużycia wody w okresie 3 miesięcy przed stwierdzeniem niesprawności działania urządzenia, a gdy nie jest to możliwe – na podstawie średniego zużycia wody w analogicznym okresie roku ubiegłego lub iloczynu średniomiesięcznego zużycia wody w roku ubiegłym i liczby miesięcy nieprawidłowego działania urządzenia pomiarowego.

6. WARUNKI STOSOWANIA CEN I STAWEK OPŁAT

Zbiorowe zaopatrzenie w wodę na obszarze sołectwa Grodziec na terenie Gminy Jasienica dokonywane jest dla wszystkich odbiorców usług w oparciu o takie same zasady technologiczne i techniczne. Określone przez Zakład Komunalny w Jasienicy ceny za zaopatrzenie w wodę stosowane są dla wszystkich odbiorców usług przy zachowaniu standardów jakościowych obsługi kontrahentów, które wynikają z obowiązujących przepisów prawnych.

ZAKŁAD KOMUNALNY W JASIENICY
43-385 Jasienica 459

tel.: 33/ 815 37 29

NIP 9372575730
REGON 240998745



www.komunalny.jasienica.pl

Załącznik nr 2

**UZASADNIENIE WNIOSKU
O ZATWIERDZENIE TARYFY DLA
ZBIOROWEGO DOSTARCZANIA WODY**



1. ZAKRES ŚWIADCZONYCH USŁUG

Przedmiot działania – w zakresie objętym ustawą i niniejszym wnioskiem – stanowi dostarczanie wody za pomocą urządzeń wodociagowych, będących w eksploatacji Zakładu Komunalnego w Jasienicy.

Poza zakresem objętym niniejszym wnioskiem, Zakład Komunalny w Jasienicy prowadzi także działalność w zakresie:

- wywozu nieczystości ciekłych;
- zbiorowego odprowadzanie ścieków na terenie Gminy Jasienica.

Koszty tych działalności są rozliczane oddzielnie i nie obciążają kosztów działalności zbiorowego dostarczania wody.

Do obliczeń taryf przyjęto sprzedaż wody na poziomie roku obrachunkowego tj. 2.800 m³.

2. STANDARDY JAKOŚCIOWE OBSŁUGI USŁUG

Określone w taryfie ceny i stawki opłat są stosowane przy zachowaniu standardów jakościowych obsługi klientów wynikających z obowiązujących przepisów prawnych.

Zakład Komunalny korzysta z hurtowej dostawy wody do urządzeń wodociagowych od odbiorcy zewnętrznego, który zobowiązany jest do dostawy wody w wymaganej ilości i pod odpowiednim ciśnieniem, w sposób ciągły i niezawodny oraz o należytej jakości.

3. POPRAWA JAKOŚCI USŁUG PRZY WPROWADZENIU NOWYCH METOD ALOKACJI KOSZTÓW

Ustalona taryfa nie wprowadza nowych metod alokacji kosztów, a tym samym nie wpływa na zmianę jakości świadczonych usług.



4. ZMIANY WARUNKÓW EKONOMICZNYCH W ROKU OBOWIĄZYWANIA TARYF

Przy ustalaniu taryfy na okres od 22.05.2017 r. do 21.05.2018 r. podstawę stanowią dane z ewidencji księgowej. Rokiem obrachunkowym jest okres od 01.02.2016 r. do 31.01.2017 r. tj. 12 kolejnych pełnych miesięcy, poprzedzających nie więcej niż o 2 miesiące dzień złożenia wniosku. Kalkulację opłat – zgodnie z przepisami Rozporządzenia z dnia 28 czerwca 2006 r. w sprawie określenia taryf, wzoru wniosku o zatwierdzenie taryf oraz warunków rozliczeń za zbiorowe zaopatrzenie w wodę i zbiorowe odprowadzanie ścieków – oparto na wartości niezbędnych przychodów, których uzyskanie konieczne jest do pokrycia wszystkich kosztów bieżących eksploatacji i utrzymania urządzeń wodociagowych.

Przy ustalaniu wielkości niezbędnych przychodów w roku obowiązywania nowych taryf przyjęto następujące wskaźniki wzrostu podstawowych składników kosztów eksploatacji i utrzymania:

- wynagrodzenia i świadczenia na rzecz pracowników – wzrost funduszu płac o prognozowany średnioroczny wskaźnik cen towarów i usług konsumpcyjnych ustalony w Ustawie budżetowej tj. o 101,3% w okresie obowiązywania taryfy od 22.05.2017 r. do 31.12.2017 r., oraz o kolejne 101,8% w okresie obowiązywania taryfy od 01.01.2018 r. do 21.05.2018 r.;
- materiały, energia, gaz, woda – wzrost o średnioroczny wskaźnik cen produkcji sprzedanej przemysłu, tj. o 1,6% w okresie obowiązywania taryfy od 22.05.2017 r. do 31.12.2017 r., oraz o kolejne 2,0% w okresie obowiązywania taryfy od 01.01.2018 r. do 21.05.2018 r.;

Niezbędne przychody zostały określone w oparciu o wykonanie kosztów ustalonych na podstawie ewidencji księgowej sporządzonej zgodnie z przepisami ustawy o rachunkowości z uwzględnieniem planowanych zmian kosztów oraz warunków ekonomicznych wpływających na poziom kosztów w roku obowiązywania nowej taryfy.

Zakład Komunalny w Jasienicy w okresie obowiązywania taryfy nie planuje przedsięwziąć rozwojowo - modernizacyjnych w zakresie budowy urządzeń wodociagowych, w związku

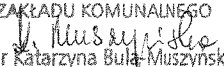


z tym do Wniosku nie załącza się wieloletniego planu rozwoju i modernizacji urządzeń wodociągowych i urządzeń kanalizacyjnych.

W przedstawionej kalkulacji Zakład Komunalny w Jasienicy nie przewiduje osiągnięcia zysku ze swojej działalności. Przewidziano jedynie pokrycie bieżących kosztów funkcjonowania.

5. INFORMACJA O ILOŚCI I CENIE ZA ZAKUP WODY

Zakład Komunalny w okresie obowiązywania nowych taryf będzie dokonywał hurtowego zakupu wody od Zakładu Budżetowego Gospodarki Komunalnej z siedzibą w Brennej w planowanej ilości 2.800 m³ w cenie 3,74 zł/m³ netto.

DYREKTOR
ZAKŁADU KOMUNALNEGO

mgr Katarzyna Buł-Muszynska



SPIS TABEL I ZAŁĄCZNIKÓW:

- Tabela A Porównanie cen i stawek opłat taryfy obowiązującej w dniu złożenia wniosku z cenami i stawkami opłat nowej taryfy dotyczącej zaopatrzenia w wodę.
- Tabela C Ustalenie poziomu niezbędnych przychodów.
- Tabela D Alokacja niezbędnych przychodów według taryfowych grup odbiorców usług w roku obowiązywania nowych taryf
- Tabela E Współczynniki alokacji w roku obowiązywania taryf.
- Tabela F Kalkulacja cen i stawek opłat za wodę i odprowadzanie ścieków metodą alokacji prostej.
- Tabela G Zestawienie przychodów według taryfowych grup odbiorców usług, z uwzględnieniem wielkości zużycia oraz cen i stawek opłat w roku obowiązywania nowych taryf w złotych.
- Tabela H Skutki finansowe zmiany cen i stawek opłat za zaopatrzenie w wodę i odprowadzanie ścieków.

Sprawozdanie finansowe za 2015 rok.

Tabela A Prównanie cen i stawek opłat taryfy obowiązującej w dniu złożenia wniosku z cenami i stawkami opłat nowej taryfy dotyczącej zaopatrzenia w wodę

Lp.	Wyszczególnienie		Taryfa obowiązująca	Taryfa nowa	Zmiana % 4/3
	taryfowa grupa odbiorców usług	rodzaj cen i stawek opłat			
			0	1	2
1	GRUPA I	- cena wody	9,25	9,42	1,02
		- stawka opłaty abonamentowej	10,28	11,14	1,08
		- ...			
		- cena wskaźnikowa			

Tabela C Ustalenie poziomu niezbędnych przychodów

Lp.	Wyszczególnienie	Przychody- wykonanie	Niezbędne przychody
		rok obrachunkowy poprzedzający wprowadzenie nowych tariff w zł	rok obowiązywania nowych tariff w zł
0	1	2	3
1	Zaopatrzenie w wodę		
	1) koszty eksploatacji i utrzymania, w tym:	27 889,88	29 185,46
	a) amortyzacja lub odpisy umorzeniowe	667,80	667,80
	b) koszty zakupionej przez siebie wody	10 956,63	10 472,00
	2) raty kapitałowe ponad wartość amortyzacji	-	-
	3) odsetki	-	-
	4) należności nieregularne	-	-
	5) marża zysku	-	-
	6) wartość niezbędnych przychodów	27 889,88	29 185,46
2	Odprowadzanie ścieków		
	1) koszty eksploatacji i utrzymania, w tym:	-	-
	a) amortyzacja lub odpisy umorzeniowe	-	-
	b) koszty odprowadzania ścieków do urządzeń niebędących w posiadaniu przedsiębiorstwa	-	-
	2) raty kapitałowe ponad wartość amortyzacji	-	-
	3) odsetki	-	-
	4) należności nieregularne	-	-
	5) marża zysku	-	-
	6) wartość niezbędnych przychodów	-	-
3	Średnia zmiana wartości przychodów- zaopatrzenie w wodę w %	X	1)
4	Średnia zmiana wartości przychodów- odprowadzanie ścieków w %	X	2)

2	Odprowadzanie ścieków				
	1) koszty eksploatacji i utrzymania, w tym:				
	a) koszty bezpośrednie:				
	- amortyzacja lub odpisy umorzeniowe	C		-	-
	- wynagrodzenie z narzutami	C		-	-
	- materiały	C		-	-
	- energia	C		-	-
	- utylizacja ścieków	D		-	-
	- podatki i opłaty - inne	C		-	-
	- usługi obce	C		-	-
	- pozostałe koszty	C		-	-
	b) alok.: koszty pośrednie			-	-
	- rozliczenie kosztów wydziałowych i działalności pomocniczej	C		-	-
	- alokowane koszty ogólne	C		-	-
	2) raty kapitałowe ponad wartość amortyzacji	C		-	-
	3) odsetki	C		-	-
	4) należności nieregularne	C		-	-
	5) marża zysku	C		-	-
	6) razem wartość niezbędnych przychodów			-	-

Tabela E Współczynniki alokacji w roku obowiązywania nowych taryf

Lp.	Współczynnik alokacji	Wyszczególnienie	Jedn. miary	Taryfowa grupa odbiorców usług	
				GRUPA I	Ogółem
0	1	2	3	4	5
1	A	Sprzedaż roczna wody	m ³	2 800	2 800
			%	100	100
2	B	Przewidywane roczne opłaty za korzystanie ze środowiska- usługi zaopatrzenia w wodę	zł	-	-
			%	-	-
3	C	Ilość roczna dostarczanych ścieków	m ³	-	-
			%	-	-
4	D	Przewidywane roczne opłaty za usługi odprowadzania ścieków	zł	-	-
			%	-	-

Tabela F Kalkulacja cen i stawek opłat za wodę i odprowadzania ścieków metodą alokacji prostej

Lp.	Wyszczególnienie	Taryfowa grupa odbiorców usług
		GRUPA I
0	1	2
1	Zaopatrzenie w wodę	
	1) wartość niezbędnych przychodów w zł/rok	29 185,46
	w tym:	
	a) wartość niezbędnych przychodów rozliczanych za ilości dostarczonej wody	26 378,44
	b) wartość niezbędnych przychodów rozliczanych stawką opłaty abonamentowej	2 807,02
	2) zużycie wody w m ³ /rok	2 800
	3) liczba odbiorców	21
	4) cena 1 m ³ wody w zł/m ^{3 2})	9,42
	5) stawka opłaty abonamentowej na odbiorcę w zł/m-c ³	11,14
2	Odprowadzanie ścieków	
	1) wartość niezbędnych przychodów w zł/rok	-
	2) odprowadzone ścieki w m ³ /rok	-
	3) cena usługi odprowadzania ścieków w zł/m ^{3 4}	-
	4) ...	-

Tabela G Zestawienie przychodów według taryfowych grup odbiorców, z uwzględnieniem wielkości zużycia oraz cen i stawek opłat w roku obowiązywania nowych taryf w złotych

Lp.	Wyszczególnienie	Taryfowa grupa odbiorców usług	
		GRUPA I	Ogółem
0	1	2	3
1	Zaopatrzenie w wodę		
	1) zużycie wody w m3/rok	2 800	2 800
	2) cena za m3 wody w zł/m3	9,42	9,42
	3) stawka opłaty abonamentowej	11,14	11,14
	4) przychody wg należności za ilości dostarczonej wody (cena) w zł/rok	26 376,00 zł	26 376,00 zł
	5) przychody wg należności za stawki opłat abonamentowych w zł/rok	2 807,28 zł	2 807,28 zł
	Wartość przychodów w zł/rok	29 183,28 zł	29 183,28 zł
2	Odprowadzanie ścieków		
	1) ilość ścieków odprowadzonych rocznie w m3/rok	-	-
	2) cena usługi odprowadzenia ścieków w zł/m3	-	-
	3) stawka opłaty abonamentowej	-	-
	4) przychody wg należności za ilość odprowadzonych ścieków (cena) w zł/rok	-	-
	5) przychody wg należności za stawki opłat abonamentowych w zł/rok	-	-
	Wartość przychodów w zł/rok	-	-

Tabela H Skutki finansowe zmiany cen i stawek opłat za zaopatrzenie w wodę i odprowadzanie ścieków

Lp.	Wyszczególnienie	Taryfowa grupa odbiorców usług	
		GRUPA I	Ogółem
0	1	2	3
1	Zaopatrzenie w wodę		
	Wartość przychodów		
	1) w roku obowiązywania nowych taryf	29 185,46	29 185,46
	2) w roku obrachunkowym poprzedzającym wprowadzenie nowych taryf	27 889,88	27 889,88
	wzrost przychodów ¹⁾	104,65	104,65
2	Odprowadzanie ścieków		
	Wartość przychodów		
	1) w roku obowiązywania nowych taryf	-	-
	2) w roku obrachunkowym poprzedzającym wprowadzenie nowych taryf (pro forma)	-	-
	Wzrost przychodów ²⁾	-	-

Nazwa i adres jednostki sprawozdawczej			BILANS jednostki budżetowej, i samorządowego zakładu budżetowego sporządzony na dzień 31 grudnia 2016r.			Adresat Wójt Gminy Jasienica		
Nr identyfikacyjny REGON 240998745						Wyśięć bez pisma przewodniego		
AKTYWA			PASYWA					
Stan na			Stan na					
początek			początek					
koniec			koniec					
roku			roku					
A.	AKTYWA TRWAŁE			A.	FUNDUSZ			
I.	Wartości niematerialne i prawne	32 439 244,37	32 324 996,76	I.	Fundusz jednostki	32 411 039,92	32 273 056,77	
II.	Rzeczowe aktywa trwałe	12 610,90	6 031,30	II.	Wynik finansowy netto	32 499 233,81	32 296 792,31	
1.	Środki trwałe	32 426 633,47	32 318 965,46	1.1.	Zysk netto (+)	-88 193,99	-23 735,54	
0 1.1.	Grunty	28 348 480,89	28 240 812,68	1.2.	Strata netto (-)	0,00	0,00	
1.2.	Budynki, lokale i obiekty inżynierii lądowej i wodnej	160 036,57	160 036,57	III.	Nadwyżka środków obrotowych	-88 193,99	-23 735,54	
1.3.	Urządzenia techniczne i maszyny	27 941 916,85	27 894 206,57	IV.	Odpisy z wyniku finansowego (-)	0,00	0,00	
1.4.	Środki transportu	151 561,58	128 608,78	V.	Fundusz mienia zlikwidowanych jednostek	0,00	0,00	
1.5.	Inne środki trwałe	94 965,69	57 960,76					
2.	Inwestycje rozpoczęte (środki trwałe w budowie)			B.	Państwowy fundusz celowy	0,00	0,00	
3.	Środki przekazane na poczet inwestycji	4 078 152,78	4 078 152,78					
III.	Należności długoterminowe	0,00	0,00	C.	Zobowiązania długoterminowe	0,00	0,00	
IV.	Długoterminowe aktywa finansowe	0,00	0,00	D.	Zobowiązania krótkoterminowe i fundusze specjalne	210 638,86	157 725,77	
1.1.	Akcje i udziały	0,00	0,00	I.	Zobowiązania krótkoterminowe	209 450,82	156 455,89	
1.2.	Papiery wartościowe długoterminowe	0,00	0,00	1.1.	Zobowiązania z tytułu dostaw i usług	137 031,34	84 991,93	
1.3.	Inne długoterminowe aktywa finansowe	0,00	0,00	1.2.	Zobowiązania wobec budżetów	4 746,00	8 402,00	
V.	Wartość mienia zlikwidowanych jednostek	0,00	0,00	1.3.	Zobowiązania z tytułu ubezpieczeń i innych świadczeń	26 687,34	25 556,46	
B.	AKTYWA OBROTOWE	182 434,41	106 785,78	1.4.	Zobowiązania z tytułu wynagrodzeń	40 985,84	37 444,68	
I.	Zapasy	0,00	0,00	1.5.	Pozostałe zobowiązania	0,00	60,82	
1.1.	Materiały	0,00	0,00	1.6.	Sumy obce (depozytowe, zabezpieczenie wykonania umów)	0,00	0,00	
1.2.	Półprodukty i produkty w toku	0,00	0,00	1.7.	Rozliczenia z tytułu środków na wydatki budżetowe i z tytułu dochodów budżetowych	0,00	0,00	
1.3.	Produkty gotowe	0,00	0,00	1.8.	Rezerwy na zobowiązania	0,00	0,00	
1.4.	Towary	0,00	0,00	II.	Fundusze specjalne	1 188,34	1 269,88	
II.	Należności krótkoterminowe	63 090,08	54 247,51	1.1.	Zakładowy fundusz świadczeń socjalnych	1 188,34	1 269,88	
1.1.	Należności z tytułu dostaw i usług	46 462,43	47 155,21	1.2.	Inne fundusze	0,00	0,00	
1.2.	Należności od budżetów	16 500,65	6 984,30	E.	Rozliczenia międzyokresowe	0,00	0,00	
1.3.	Należności z tytułu ubezpieczeń i innych świadczeń	0,00	0,00	I.	Rozliczenia międzyokresowe przychodów	0,00	0,00	
1.4.	Pozostałe należności	127,00	127,00	II.	Inne rozliczenia międzyokresowe	0,00	0,00	
1.5.	Rozliczenia z tytułu środków na wydatki budżetowe i z tytułu dochodów budżetowych	0,00	0,00	F.	Inne pasywa	0,00	0,00	
III.	Środki pieniężne	110 481,18	42 720,13					
1.1.	Środki pieniężne w kasie	1 391,12	145,07					
1.2.	Środki pieniężne na rachunkach bankowych	109 090,06	42 575,06					
1.3.	Środki pieniężne państwowego funduszu celowego	0,00	0,00					
1.4.	Inne środki pieniężne	0,00	0,00					
IV.	Krótkoterminowe papiery wartościowe	0,00	0,00					
V.	Rozliczenia międzyokresowe	8 863,15	8 818,14					
C.	INNE AKTYWA	0,00	0,00					
SUMA BILANSOWA (A + B + C)		32 621 678,78	32 430 782,54	SUMA BILANSOWA (A+B+C+D+E+F)		32 621 678,78	32 430 782,54	

- A. Objaśnienie - wykazane w bilansie wartości aktywów trwałych i obrotowych są pomniejszone odpowiednio o umorzenie i odpisy aktualizujące.
B. Informacje uzupełniające istotne dla rzetelności i przejrzystości sytuacji finansowej i majątkowej:

1	Umorzenie wartości niematerialnych i prawnych	47 484,30
2	Umorzenie środków trwałych	421 428,69
3	Umorzenie pozostałych środków trwałych i wyposażenia	101 699,11
4	Odpisy aktualizujące należności	0,00
		570 612,10

GŁÓWNA KSIĘGOWA
Wojciech Gierke
mgr Katarzyna Bula-Muszyńska

2016.03.29
(rok, miesiąc, dzień)

DYREKTOR
ZAKŁADU KOMUNALNEGO
Katarzyna Bula-Muszyńska
mgr Katarzyna Bula-Muszyńska

(kierownik jednostki)

Nazwa i adres jednostki sprawozdawczej Zakład Komunalny w Jasienicy 385 Jasienica 459		Rachunek zysków i strat jednostki (wariant porównawczy) ZAKŁAD KOMUNALNY W JASIEŃCICY sporządzony na dzień 31 grudnia 2015r.	Adresat * Wójt Gminy Jasienica	
Nr identyfikacyjny REGON 240998745			wysłać bez pisma przewodniego	
			Stan na koniec roku	
			poprzedniego	bieżącego
A.	Przychody netto ze sprzedaży i zrównane z nimi, w tym:		1 612 027,11	1 660 736,91
I.	Przychody netto ze sprzedaży produktów		1 612 027,11	1 660 736,91
1.	w tym: dotacje zaliczane do przychodów (podmiotowe, przedmiotowe, na pierwsze		782 596,39	786 280,50
II.	Zmiana stanu produktów (zwiększenie - wartość dodatnia, zmniejszenie - wartość		0,00	0,00
III.	Koszt wytworzenia produktów na własne potrzeby jednostki		0,00	0,00
IV.	Przychody netto ze sprzedaży towarów i materiałów		0,00	0,00
V.	Przychody z tytułu dochodów budżetowych		0,00	0,00
B.	Koszty działalności operacyjnej		0,00	0,00
I.	Amortyzacja		1 810 237,64	1 800 780,96
II.	Zużycie materiałów i energii		109 626,65	114 247,61
III.	Usługi obce		153 743,33	151 112,82
IV.	Podatki i opłaty		757 677,53	691 519,57
V.	Wynagrodzenia		57 283,81	194 766,91
VI.	Ubezpieczenia społeczne i inne świadczenia dla pracowników		588 983,82	521 655,90
VII.	Pozostałe koszty rodzajowe		128 224,61	118 537,61
VIII.	Wartość sprzedanych towarów i materiałów		14 697,89	8 940,54
IX.	Inne świadczenia finansowane z budżetu		0,00	0,00
X.	Pozostałe obciążenia		0,00	0,00
C.	Zysk (strata) ze sprzedaży (A - B)		0,00	0,00
D.	Pozostałe przychody operacyjne		-198 210,53	-140 044,05
I.	Zysk ze zbycia niefinansowanych aktywów trwałych		117 713,29	114 939,84
II.	Dotacje		0,00	0,00
III.	Inne przychody operacyjne		0,00	0,00
E.	Pozostałe koszty operacyjne		117 713,29	114 939,84
I.	Pozostałe koszty operacyjne		9 434,16	26,19
F.	Zysk (strata) z działalności operacyjnej (C + D - E)		9 434,16	26,19
G.	Przychody finansowe		-89 931,40	-25 130,40
I.	Dywidendy i udziały w zyskach		1 737,51	1 394,86
II.	Odsetki		0,00	0,00
III.	Inne		1 737,51	1 394,86
H.	Koszty finansowe		0,00	0,00
I.	Odsetki		0,00	0,00
II.	Inne		0,00	0,00
I.	Zysk (strata) z działalności gospodarczej (F + G - H)		0,00	0,00
J.	Wynik zdarzeń nadzwyczajnych (J.I.- J.II.)		-88 193,89	-23 735,54
I.	Zyski nadzwyczajne		0,00	0,00
II.	Straty nadzwyczajne		0,00	0,00
K.	Zysk (strata) (I +/- J)		0,00	0,00
L.	Podatek dochodowy		-88 193,89	-23 735,54
M.	Pozostałe obowiązkowe zmniejszenia zysku (zwiększenia			
N.	Zysk (strata) netto (K - L -M)		0,00	0,00
			-88 193,89	-23 735,54

GŁÓWNA KSIĘGOWA
mgr Krystyna Czerniak

2016.03.29
(rok, miesiąc, dzień)

(kierownik jednostki)

WZAJEMNE POZLICZENIA MIĘDZY JEDNOSTKAMI:

w poz.A.I. - 19.041,75 - przychody netto ze sprzedaży usług (brutto = 20.565,02)

w poz.B.IV. - 156.074,28 - koszty z tyt. podatków i opłat lokalnych, w tym:

podatek od nieruchomości

148.376,00

podatek od środków transportu

3.968,00

zarząd trwały

2.530,28

opłata za śmieci

1.200,00

DYREKTOR
ZAKŁADU KOMUNALNEGO

mgr Katarzyna Bula-Muszyńska

Nazwa i adres jednostki sprawozdawczej		Adresat	
Zakład Komunalny w Jasienicy 43-385 Jasienica 459		Wójt Gminy Jasienica	
Nr identyfikacyjny REGON 240998745		wysłać bez pisma przewodniego	
Zestawienie zmian w funduszu jednostki ZAKŁAD KOMUNALNY W JASIENICY sporządzone na dzień 31 grudnia 2015r.		Stan na koniec roku poprzedniego	Stan na koniec roku bieżącego
I.	Fundusz jednostki na początek okresu		
1.	Zwiększenia funduszu (z tytułu)	30 969 622,34	32 499 233,81
1.1.	Zysk bilansowy za rok ubiegły	1 651 706,12	-88 193,89
		75 396,66	-88 193,89
1.2.	Zrealizowane wydatki budżetowe	0,00	0,00
1.3.	Zrealizowane płatności ze środków europejskich na rzecz jednostki budżetowej	0,00	0,00
1.4.	Środki na inwestycje	39 684,99	0,00
1.5.	Aktualizacja środków trwałych	0,00	0,00
1.6.	Nieodpłatnie otrzymane środki trwałe i inwestycyjne	1 535 404,47	0,00
1.7.	Aktywa przejęte od zlikwidowanych (połączonych) jednostek	0,00	0,00
1.8.	Aktywa otrzymane w ramach centralnego zaopatrzenia	0,00	0,00
1.9.	Pozostałe odpisy z wyniku finansowego za rok bieżący	0,00	0,00
1.10.	Inne zwiększenia	1 220,00	0,00
2.	Zmniejszenia funduszu jednostki	122 094,65	114 247,61
2.1.	Strata za rok ubiegły	0,00	0,00
2.2.	Zrealizowane dochody budżetowe	0,00	0,00
2.3.	Rozliczenie wyniku finansowego i środków obrotowych za rok ubiegły	0,00	0,00
2.4.	Dotacje i środki na inwestycje	0,00	0,00
2.5.	Aktualizacja środków trwałych	0,00	0,00
2.6.	Wartość sprzedanych i nieodpłatnie przekazanych środków trwałych i inwestycji	3 200,00	0,00
2.7.	Pasywa przejęte od zlikwidowanych (połączonych) jednostek	0,00	0,00
2.8.	Aktywa przekazane w ramach centralnego zaopatrzenia	0,00	0,00
2.9.	Inne zmniejszenia	118 894,65	114 247,61
II.	Fundusz jednostki na koniec okresu (BZ) (poz.I+II-III)	32 499 233,81	32 296 792,31
III.	Wynik finansowy netto za rok bieżący (+,-)	-88 193,89	-23 735,54
	zysk netto		0,00
2.	strata netto (-)	88 193,89	23 735,54
			0,00
IV.	Nadwyżka dochodów samorządowych jednostek budżetowych, nadwyżka środków obrotowych samorządowych zakładów budżetowych	0,00	0,00
V	Fundusz (poz.II+,-III-IV)	32 411 039,92	32 273 056,77

GŁÓWNA KSIĘGOWA
mgr Katarzyna Bula-Muszyńska

2016.03.29

(rok, miesiąc, dzień)

DYREKTOR
ZAKŁADU KOMUNALNEGO
mgr Katarzyna Bula-Muszyńska
(kierownik jednostki)

Uzasadnienie

Zgodnie z Ustawą z dnia 7 czerwca 2001 roku o zbiorowym zaopatrzeniu w wodę i zbiorowym odprowadzaniu ścieków Rada Gminy Jasienica zatwierdza taryfy za zbiorowe zaopatrzenie w wodę obowiązujące na terenie Gminy Jasienica. Wniosek o zatwierdzenie taryf został złożony w dniu 10 marca 2017 roku zgodnie z uregulowaniami ustawowymi, tj. w terminie 70 dni przed planowanym dniem wejścia taryf w życie. Złożony wniosek sporządzony został zgodnie z Rozporządzeniem Ministra Budownictwa z dnia 28 czerwca 2006 roku w sprawie określenia taryf, wzoru wniosku o zatwierdzenie taryf oraz warunków rozliczeń za zbiorowe zaopatrzenie w wodę i zbiorowe odprowadzanie ścieków.

Cena za 1 m³ wody oraz stawka opłaty abonamentowej zostały określone w oparciu o wykonanie kosztów ustalonych na podstawie ewidencji księgowej sporządzonej zgodnie z przepisami ustawy o rachunkowości z uwzględnieniem planowanych zmian kosztów m.in. z koniecznością wymiany wodomierzy.

Wniosek o zatwierdzenie taryf uzyskał pozytywną opinię Komisji Budżetowej Rady Gminy Jasienica.

W związku z powyższym zasadne jest podjęcie niniejszej uchwały.


KIEROWNIK
Referatu Gospodarki Komunalnej
i Ochrony Środowiska

Andrzej Świerkot

**UCHWAŁA Nr/...../17
Rady Gminy Jasienica
z dnia marca 2017 roku**

w sprawie Programu opieki nad zwierzętami bezdomnymi oraz zapobiegania bezdomności zwierząt na obszarze Gminy Jasienica.

Na podstawie art. 18 ust. 2 pkt 15 ustawy z dnia 8 marca 1990 r. o samorządzie gminnym (tj. Dz. U. z 2016r. poz.446) i art. 11a ustawy z dnia 21 sierpnia 1997 r. o ochronie zwierząt (Dz. U. 2013.856 tj.) po zaopiniowaniu projektu programu przez:

1. Powiatowego Lekarza Weterynarii w Bielsku – Białej
2. Koło Łowieckie „ŚLEPOWRON” w Rudzicy

**RADA GMINY JASIENICA
u c h w a ł a**

§ 1.

Program opieki nad zwierzętami bezdomnymi oraz zapobiegania bezdomności zwierząt na obszarze Gminy Jasienica w brzmieniu określonym w załączniku do uchwały.

§ 2.

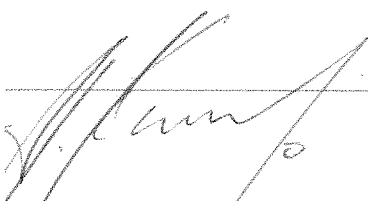
Wykonanie uchwały powierza się Wójtowi Gminy Jasienica.

§ 3.

Uchwała podlega ogłoszeniu na tablicy ogłoszeń w Urzędzie Gminy Jasienica

§ 4

Uchwała wchodzi w życie z dniem podjęcia.



**Program opieki nad zwierzętami bezdomnymi oraz zapobiegania
bezdomności zwierząt na obszarze Gminy Jasienica .**

I. Program opieki nad zwierzętami bezdomnymi oraz zapobiegania bezdomności zwierząt na obszarze Gminy Jasienica zwany dalej „Programem „ obejmuje :

1. Zapewnienie bezdomnym zwierzętom miejsca w schronisku dla zwierząt.
2. Opiekę nad wolno żyjącymi kotami w tym ich dokarmianie.
3. Odławianie bezdomnych zwierząt.
4. Sterylizację albo kastrację zwierząt w schroniskach dla zwierząt.
5. Poszukiwanie właścicieli dla bezdomnych zwierząt.
6. Usypianie ślepych miotów.
7. Wskazanie gospodarstwa rolnego w celu zapewnienia miejsca dla zwierząt gospodarskich.
8. Zapewnienie całodobowej opieki weterynaryjnej w przypadkach zdarzeń drogowych z udziałem zwierząt.

I.1. Realizacja zadania w zakresie zapewnienia bezdomnym zwierzętom miejsca w schronisku następuje poprzez zawarcie przez Gminę umowy ze Schroniskiem dla Bezdomnych Zwierząt w Cieszynie współpracującego z fundacją „Lepszy Świat” z siedzibą w Cieszynie przy ul. Frysztackiej zajmującym się kotami oraz Leśnym Pogotowiem Jacka Wąsińskiego z siedzibą: ul. Kościuszki 70 , 43-190 Mikołów zajmującego się zwierzyną „dziką”. Postanowienia umowy obejmą w szczególności : zobowiązanie schroniska do przyjęcia bezdomnego zwierzęcia z obszaru Gminy Jasienica , dokonanie sterylizacji albo kastracji przyjętego zwierzęcia ,wszczęcie poszukiwań właścicieli przyjętego zwierzęcia, oraz zapewnienie mu opieki weterynaryjnej. Przyjęcie bezdomnego zwierzęcia do Schroniska dla Bezdomnych Zwierząt w Cieszynie następuje na podstawie zgłoszenia przez Gminę Jasienica lub funkcjonariusza Policji.

Koszty związane z dostarczeniem , przyjęciem i pobytem zwierzęcia w schronisku ponosi Gmina na podstawie zawartej umowy o której mowa wyżej .

I.2 Opieka nad wolno żyjącymi kotami w tym ich dokarmianie następuje poprzez wyznaczenie miejsc na obszarze poszczególnych sołectw Gminy Jasienica w których będzie organizowane dokarmianie kotów . Zakupu karmy dokonywać będzie Gmina . Karma będzie wydawana społecznym opiekunom. Rejestracja społecznych opiekunów dokonywana będzie w Urzędzie Gminy Jasienica – Referat Gospodarki Komunalnej i Ochrony Środowiska . Gmina zapewni leczenie kotów w przypadku zaistnienia takiej potrzeby.

I.3 Odławianie bezdomnych zwierząt następować będzie przez działające w ramach Schroniska dla Bezdomnych Zwierząt w Cieszynie jednostki na podstawie zgłoszenia dokonanego przez Gminę Jasienica lub funkcjonariusza Policji.

Koszty związane z odławianiem bezdomnych zwierząt ponosi Gmina Jasienica na podstawie umowy zawartej ze Schroniskiem dla Bezdomnych Zwierząt w Cieszynie.

I.4 Sterylizacja albo kastracja bezdomnego zwierzęcia następuje po przyjęciu zwierzęcia do Schroniska dla Bezdomnych Zwierząt w Cieszynie. Koszty związane ze sterylizacją albo kastracją ponoszone są w ramach opłaty za przyjęcie zwierzęcia do schroniska przez Gminę Jasienica na podstawie umowy zawartej ze schroniskiem .

I.5 Poszukiwanie właścicieli dla bezdomnych zwierząt następuje przez Schronisko dla Bezdomnych Zwierząt w Cieszynie na podstawie umowy zawartej z Gminą Jasienica. Gmina ponosi koszty związane z poszukiwaniem właścicieli. Niezależnie od czynności podejmowanych przez Schronisko dla Bezdomnych Zwierząt Gmina dokona ogłoszenia o poszukiwaniu właściciela na tablicach ogłoszeń w każdym sołectwie Gminy Jasienica oraz w Urzędzie Gmina Jasienica i na stronie internetowej.

I.6 Usypianie ślepych miotów następuje na zlecenie i koszt Gminy Jasienica. Usypiania dokonuje się w Schronisku dla Bezdomnych Zwierząt w Cieszynie .

I.7 W celu zapewnienia miejsca dla zwierząt gospodarskich wskazuje się zabudowania zlokalizowane na działce nr 250 położonej w Międzyrzeczu Górnym stanowiące własność Gminy Jasienica.

I.8 Zapewnienie całodobowej opieki weterynaryjnej w przypadkach zdarzeń drogowych z udziałem zwierząt następuje przez Schronisko dla Bezdomnych Zwierząt w Cieszynie .

II. Gmina na realizację Programu w roku 2017r. przeznacza kwotę 85 000,00 zł. Kwota przeznaczona na realizację Programu zostanie uwzględniona w Budżecie Gminy na rok 2017r. Wydatkowanie środków finansowych następować będzie na podstawie zawartych umów z jednostkami organizacyjnymi wykonującymi zlecone przez Gminę zadania i czynności o których mowa w Programie . Umowy zawierane będą w trybie i na zasadach określonych postanowienia ustawy o finansach publicznych oraz ustawy Prawo zamówień publicznych.

UZASADNIENIE

Na podstawie art. 11a Ustawy o ochronie zwierząt (Dz.U. 2013r. 856 tj. Wójt / Burmistrz / Prezydent Miasta opracowuje Projekt Programu „Opieki nad zwierzętami bezdomnymi oraz zapobiegania bezdomności zwierząt na obszarze,, a Rada Gminy w drodze uchwały corocznie do 31 marca zatwierdza plan.

Przedmiotowy Projekt został opracowany i zgodnie z zapisami art.11a ust. 2 pkt 7 skierowany do zaopiniowania do :

1. Powiatowy Lekarz Weterynarii 43-316 B-B ul. Karpacka 76
2. Koła łowieckie :
 - a) „ŚLEPOWRON” w Rudzicy : 43-385 Jasienica 818
 - b) „HUBERTUS” w Międzyrzeczu : 43-316 Bielsko – Biała ul. Doliny Miętusiej 21/37
 - c) „BIELSKO” 43-391 Mazańcowice, ul. Spacerowa 300,
3. organizacje społeczne :
 - a) KLUB GAIA ul. Parkowa 10, 43-365 Wilkowice

stanowisko ws. zajęta zostało przez:

1. Powiatowego Lekarza Weterynarii 43-316 B-B ul. Karpacka 76 – opinia pozytywna
2. Koło łowieckie „Ślepowron”
3. Koło łowieckie „Hubertus”

Projekt planu wraz z opiniami w/w jednostek był w dniu 14.03.2015r. przedmiotem obrad Komisji Budżetowej , która również wyraziła pozytywną opinię dla Projektu planu.

KŁUB WÓJTA
Referatu i Oddziału Komunalnej
i Ochrony Środowiska

Andrzej Swierkot

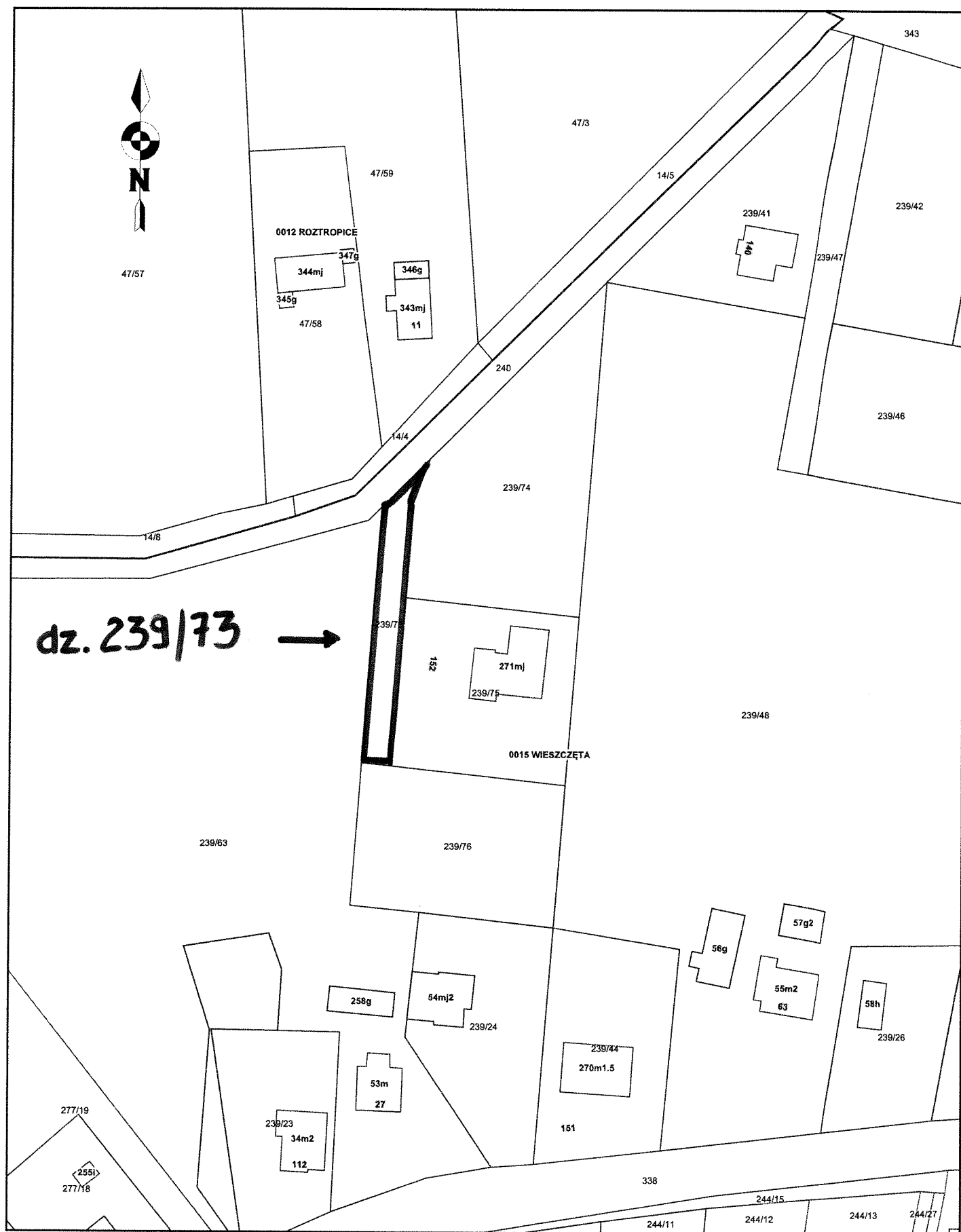
UZASADNIENIE

Nieruchomość będąca przedmiotem niniejszej uchwały przekazywana jest nieodpłatnie na rzecz Gminy Jasienica w całości z przeznaczeniem pod drogę gminną.

KIERC
Kieratwa Rolnicza i Rolnictwa Gospodarczego
Roman Sędziński

Gusto

~~SECRET~~



U C H W A Ł A Nr / /17
Rady Gminy Jasienica
z dnia 2017 roku

w sprawie nieodpłatnego przeniesienia na Gminę Jasienica prawa własności niezabudowanej nieruchomości gruntowej położonej w obrębie ewidencyjnym Jasienica, oznaczonej jako dz. 162/1.

Działając na podstawie art. 18 ust. 2 pkt 9 lit. a ustawy z dnia 08 marca 1990r. o samorządzie gminnym (Dz. U. z 2016r., poz. 446 z późn. zm.), art. 20 pkt 2 ustawy z dnia 21 sierpnia 1997r. o gospodarce nieruchomościami (Dz. U. z 2016r., poz. 2147 z późn. zm.) oraz art. 902¹ ustawy z dnia 23 kwietnia 1964r. Kodeks cywilny (Dz. U. z 2016r., poz. 380 z późn. zm.)

Rada Gminy Jasienica
Uchwala, co następuje:

§ 1

Skorzystać z zaproszenia osoby prawnej w sprawie nieodpłatnego przeniesienia na Gminę Jasienica, prawa własności niezabudowanej nieruchomości gruntowej położonej w gminie Jasienica, obręb ewidencyjny Jasienica, oznaczonej w ewidencji gruntów jako dz. 162/1 o pow. 0,0287 ha, dla której prowadzona jest księga wieczysta numer BB1B/00043982/7.

§ 2

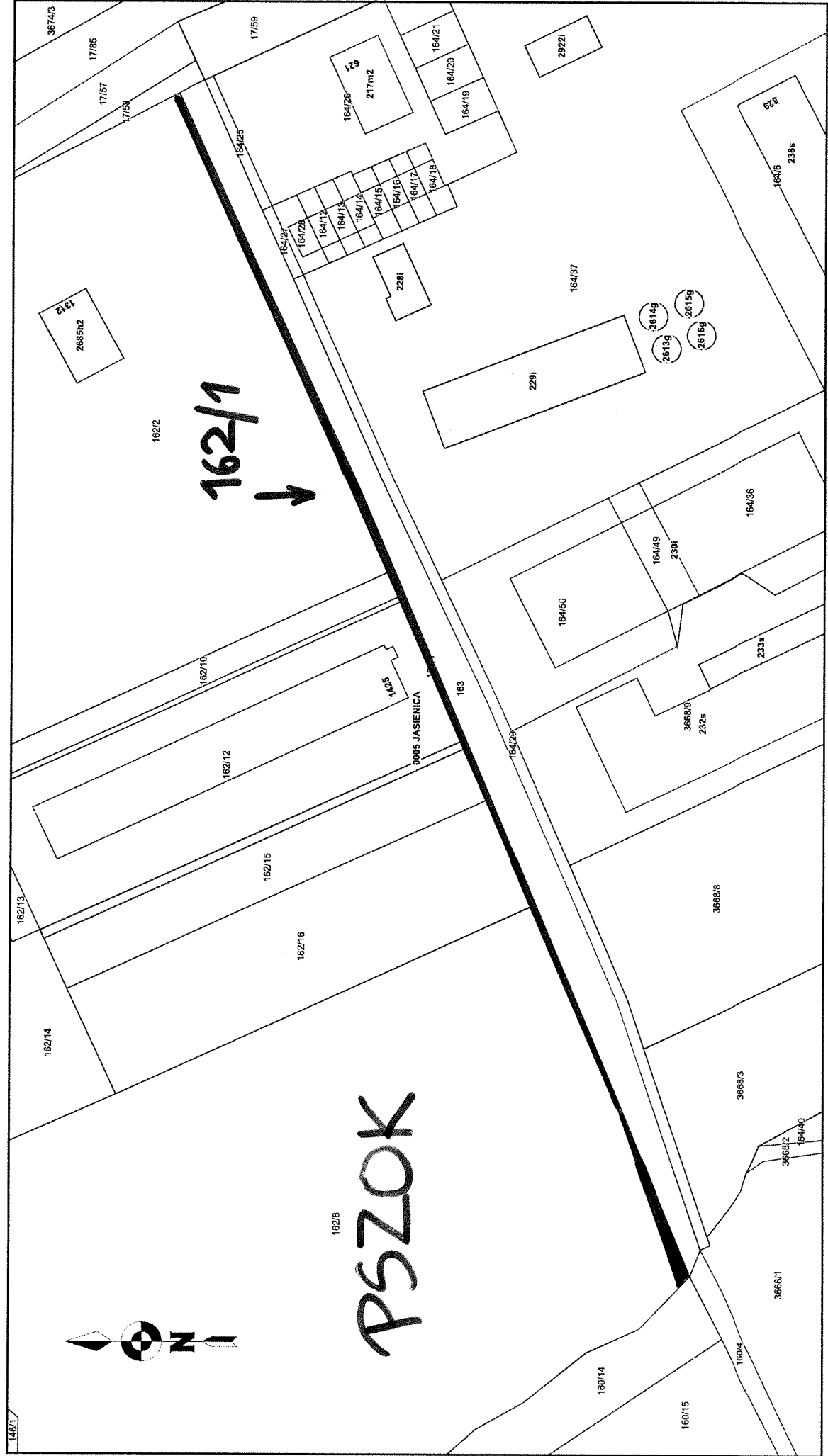
Wykonanie uchwały powierza się Wójtowi Gminy Jasienica.

33

Uchwała wchodzi w życie z dniem podjęcia.

Mapa

Skala 1:10000



UZASADNIENIE

Nieruchomość będąca przedmiotem niniejszej uchwały przekazywana jest nieodpłatnie na rzecz Gminy Jasienica w całości z przeznaczeniem pod drogę gminną.

KIEROWNICZKA
Nadania Nazwy i Rozwój Gospodarki
Kameralna Szczyrbowa

Wniosek

UZASADNIENIE

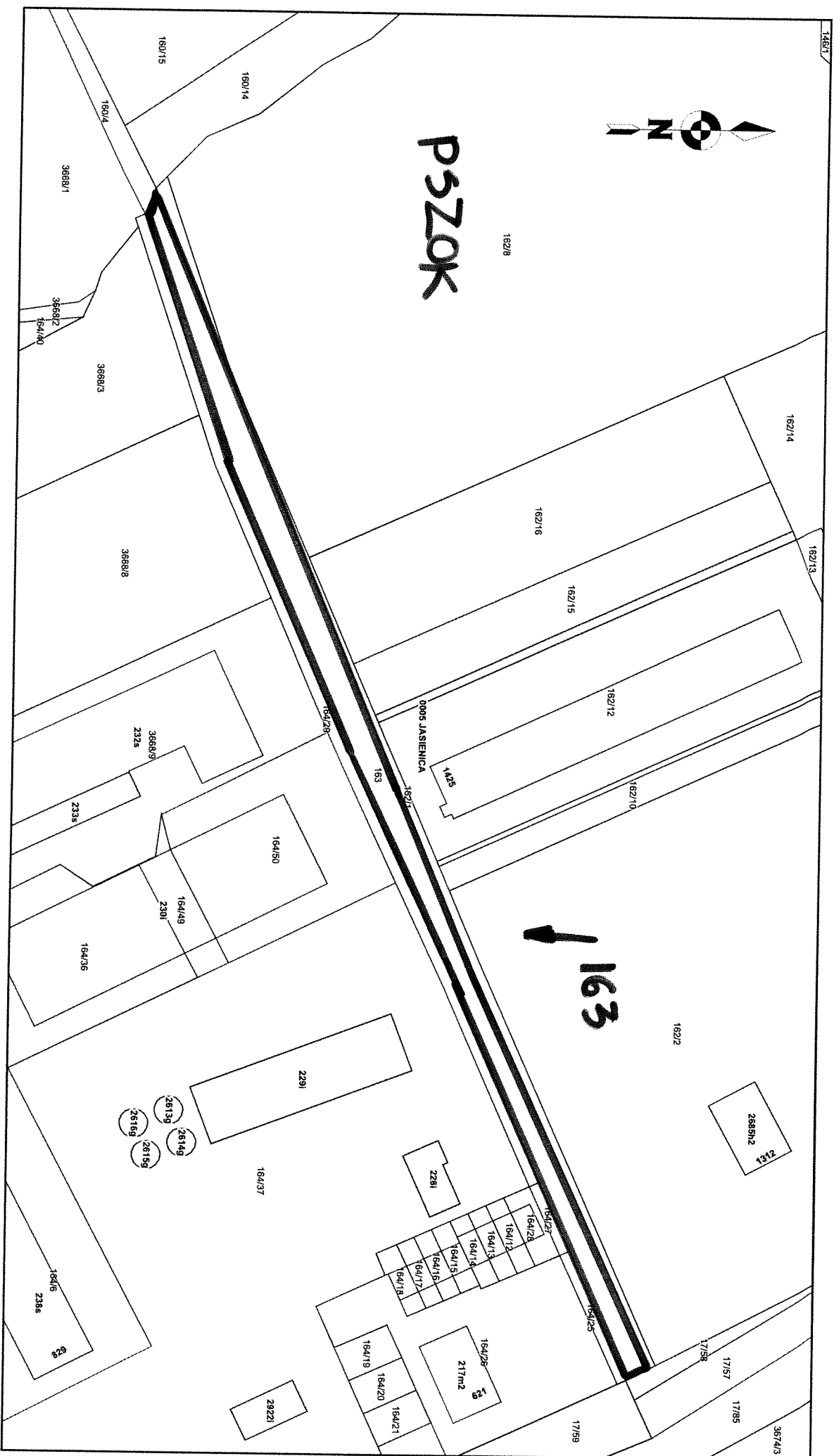
Nieruchomość będąca przedmiotem niniejszej uchwały przekazywana jest nieodpłatnie na rzecz Gminy Jasienica w całości z przeznaczeniem pod drogę gminną.

KIEROWNIK
Zarządu Budownictwa i Rozwoju Gminnego
Roman Szczęsny

Gmina

Mapa

Skala 1:4000



**UCHWAŁA NR .../.../17
Rady Gminy Jasienica
z dnia 2017r.**

**w sprawie wyrażenia zgody na zawarcie kolejnej umowy dzierżawy
części nieruchomości oznaczonej jako dz. 282/2 położonej w Jasienicy, na okres do 3 lat.**

Działając na podstawie art. 18 ust. 2 pkt 9 lit. a ustawy z dnia 8 marca 1990r. o samorządzie gminnym (Dz. U. z 2016r., poz. 446 z późn. zm.), art. 13 ust. 1 oraz art. 25 ust. 2 w związku z art. 23 ust. 1 pkt 7a ustawy z dnia 21 sierpnia 1997r. o gospodarce nieruchomościami (Dz. U. z 2016r., poz. 2147)

**Rada Gminy Jasienica
Uchwała, co następuje:**

§ 1

Wyrazić zgodę na zawarcie kolejnej umowy dzierżawy 0,2000 ha, części nieruchomości stanowiącej własność Gminy Jasienica, położonej w obrębie ewidencyjnym Jasienica, objętej księgą wieczystą numer BB1B/00144892/7, oznaczonej jako dz. 282/2, na okres do 3 lat.

§ 2

Wykonanie uchwały powierza się Wójtowi Gminy Jasienica.

§ 3

Uchwała wchodzi w życie z dniem podjęcia.

Uzasadnienie

Dotychczasowy dzierżawca zwrócił się z wnioskiem do Wójta Gminy o przedłużenie umowy dzierżawy. Zgodnie z przepisem art. 18 ust. 2 pkt 9 lit. a ustawy z dnia 08 marca 1990r. o samorządzie gminnym (Dz. U. z 2016r., poz. 446 z późn. zm.) zawarcie kolejnej umowy dzierżawy wymaga zgody Rady Gminy. Powierzchnia dzierżawiona gruntu: 0,2000 ha.

KIEROWNIK
Referatu Budownictwa i Rozwoju Gospodarczego

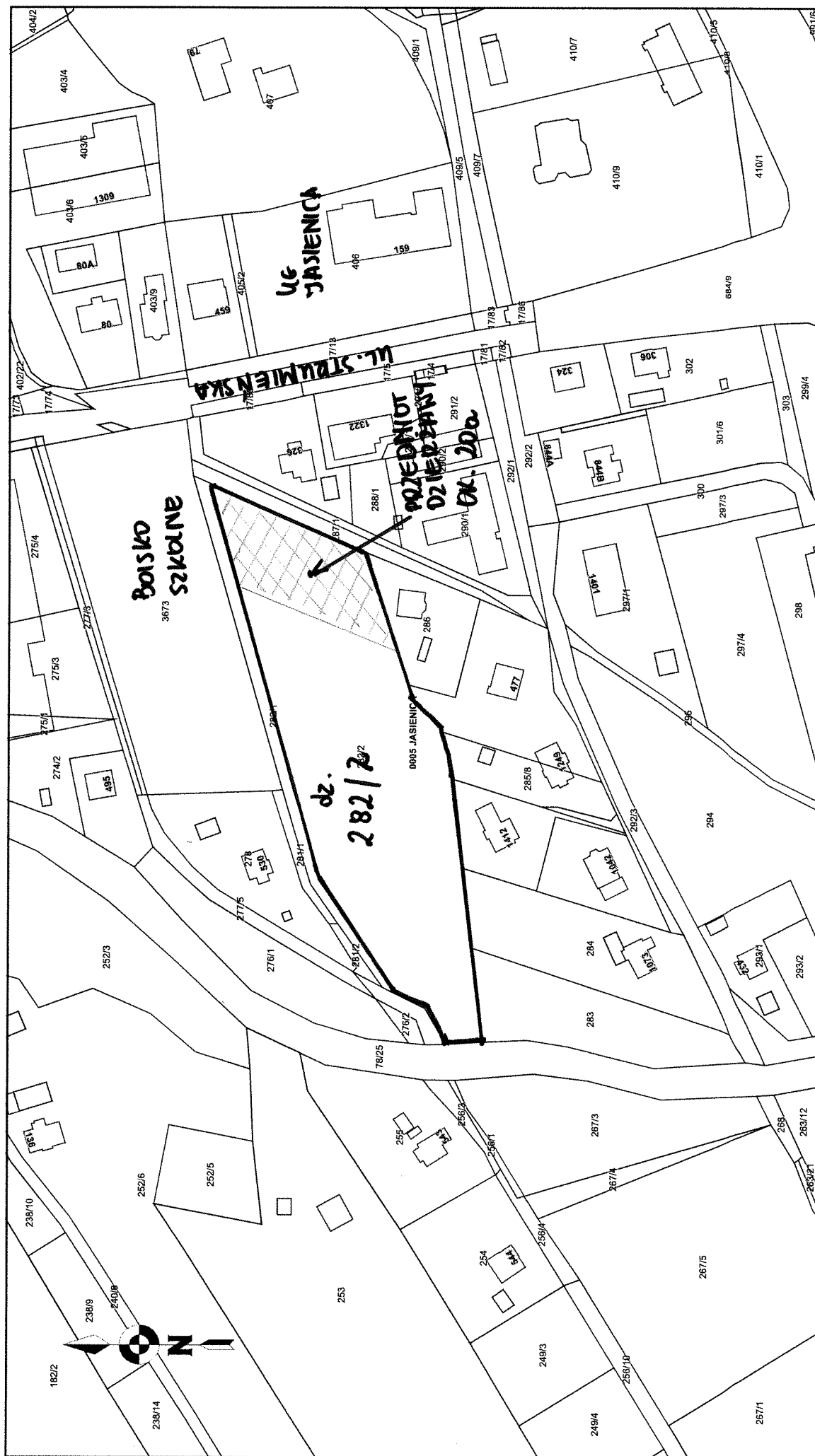
Roman Gęsbowski



Mapa

JASZENICA

Skala 1:2000



**U C H W A Ł A Nr/17
Rady Gminy Jasienica
z dnia 2017 roku**

w sprawie udzielenia Parafii Rzymsko-Katolickiej pw. Św. Marii Magdaleny w Mazańcowicach dotacji celowej na roboty budowlane przy zabytku wpisanym do rejestru zabytków

Na podstawie art.18, ust.2, pkt.15 ustawy z dnia 8 marca 1990 r. o samorządzie gminnym (Dz. U. z 2016 r. poz. 446 ze zm.), art.81 ustawy z dnia 23 lipca 2003r o ochronie zabytków i opiece nad zabytkami (Dz.U. z 2014r. poz.1446 tj. ze zm.) oraz § 5 Uchwały Nr XL/373/09 Rady Gminy Jasienica z dnia 30 listopada 2009 w sprawie zasad udzielania dotacji na prace konserwatorskie, restauratorskie lub roboty budowlane przy zabytku wpisanym do rejestru zabytków (Dz. U. Woj. Śl. z 2010r, Nr 2, poz.24 z poz. zm.)

**Rada Gminy Jasienica
uchwala:**

§ 1

Udzielić Parafii Rzymsko-Katolickiej pw. Św. Marii Magdaleny w Mazańcowicach, dotacji celowej w wysokości 70 000,00 (słownie: siedemdziesiąt tysięcy 00/100 zł) na dofinansowanie robót budowlanych związanych z remontem dachu w zabytkowym budynku kościoła pw. Św. Marii Magdaleny w Mazańcowicach, wpisanym do rejestru zabytków pod nr A/471/2016 stanowiącym własność Parafii Rzymsko-Katolickiej pw. Św. Marii Magdaleny w Mazańcowicach.

§ 2

Wykonanie uchwały powierzyć Wójtowi Gminy Jasienica.

§ 3

Uchwała wchodzi w życie z dniem podjęcia.

UZASADNIENIE

Zgodnie z § 5 Uchwały Nr XL/373/09 Rady Gminy Jasienica z dnia 30 listopada 2009r. w sprawie zasad udzielania dotacji na prace konserwatorskie, restauratorskie lub roboty budowlane przy zabytku wpisanym do rejestru zabytków, Rada Gminy Jasienica może przyznać dotacje na prace konserwatorskie, restauratorskie lub roboty budowlane przy zabytku. Zgodnie z § 3 w/w Uchwały dotacje przyznaje się na spełniający wymogi formalne wniosek uprawnionego do otrzymania dotacji, złożony w terminie do dnia 31 marca roku, w którym roboty mają być wykonane. Stosownie do § 2 pkt 2 wysokość dotacji jest uzależniona od zabezpieczonych na ten cel środków w Budżecie Gminy Jasienica.

Parafia Rzymsko-Katolicka pw. Św. Marii Magdaleny w Mazańcowicach jako uprawniony wnioskodawca złożyła wniosek o udzielenie dotacji w wyznaczonym przepisami terminie i spełniła wymogi określone w wyżej cytowanej uchwale. W budżecie Gminy znajdują się środki na udzielenie dotacji.

KIEROWNIK
Referatu Budownictwa i Rozwoju Gospodarczego
Roman Szczyrbowski

w sprawie poboru podatku od nieruchomości, podatku rolnego i podatku leśnego w drodze inkasa

Na podstawie art. 18 ust. 2 pkt 8 ustawy z dnia 8 marca 1990r. o samorządzie gminnym (t.j. Dz. U. z 2016r., poz. 446 z późn. zm.), art. 6 ust. 12 ustawy z dnia 12 stycznia 1991r. o podatkach i opłatach lokalnych (t.j. Dz. U. z 2016r., poz. 716 z późn. zm.), art. 6b ustawy z dnia 15 listopada 1984r. o podatku rolnym (t.j. Dz. U. z 2016r., poz. 617 z późn. zm.), art. 6 ust. 8 ustawy z dnia 30 października 2002r. o podatku leśnym (t.j. Dz. U. z 2016r., poz. 374 z późn. zm.) oraz art. 28 § 4 ustawy z dnia 28 sierpnia 1997r. Ordynacja podatkowa (t.j. Dz. U. z 2017r., poz. 201 z późn. zm.)

**Rada Gminy Jasienica
uchwała:****§ 1**

Zarządzić pobór podatku od nieruchomości, podatku rolnego i podatku leśnego od osób fizycznych w drodze inkasa.

§ 2

Wyznaczyć na inkasentów należności, o których mowa w § 1:

- | | |
|-------------------------------------|-------------------------------|
| 1. Dla sołectwa Bielowicko | – sołtys Wojciech Śleziak; |
| 2. Dla sołectwa Biery | – sołtys Maria Bury; |
| 3. Dla sołectwa Grodziec | – sołtys Jadwiga Greń; |
| 4. Dla sołectwa Iłownica | – sołtys Czesław Szkorupa; |
| 5. Dla sołectwa Jasienica | – sołtys Bronisław Szalbot; |
| 6. Dla sołectwa Landek | – sołtys Majcher Kazimierz; |
| 7. Dla sołectwa Łazy | – sołtys Tadeusz Kocurek; |
| 8. Dla sołectwa Mazańcowice | – sołtys Jan Zawada; |
| 9. Dla sołectwa Międzyrzecze Dolne | – sołtys Marian Szczymborski; |
| 10. Dla sołectwa Międzyrzecze Górne | – sołtys Maria Głuc-Mrzyk; |
| 11. Dla sołectwa Roztropice | – sołtys Barbara Sadlik; |
| 12. Dla sołectwa Rudzica | – sołtys Czesław Machalica; |
| 13. Dla sołectwa Świętoszówka | – sołtys Grażyna Gaszek; |
| 14. Dla sołectwa Wieszczęta | – sołtys Jan Jenkner; |

§ 3

Ustalić wynagrodzenie za inkaso należności podatkowych, o których mowa w § 1 niniejszej uchwały w wysokości:

- 2% dla inkasentów w sołectwach Bielowicko, Grodziec, Iłownica, Jasienica, Landek, Łazy, Międzyrzecze Dolne, Międzyrzecze Górne, Mazańcowice, Roztropice, Świętoszówka i Wieszczęta;
- 6 % dla inkasenta w sołectwie Biery;
- 3,5% dla inkasenta w sołectwie Rudzica.

§ 4

Wykonanie uchwały powierza się Wójtowi Gminy Jasienica.

§ 5

Traci moc uchwała Nr XIV/191/15 Rady Gminy Jasienica z dnia 29 grudnia 2015r. w sprawie poboru podatku od nieruchomości, podatku rolnego i leśnego w drodze inkasa (Dz. Urz. Woj. Śl. z 2016r., poz. 489).

§ 6

Uchwała wchodzi w życie po upływie 14 dni od dnia ogłoszenia w Dzienniku Urzędowym Województwa Śląskiego.

UZASADNIENIE

Pobór podatku od nieruchomości, podatku rolnego i leśnego w drodze inkasa

Zgodnie z art. 18 ust. 2 pkt 8 ustawy z dnia 8 marca 1990r. o samorządzie gminnym (t.j. Dz. U. z 2016r., poz. 446 z późn. zm.) do wyłącznej właściwości rady gminy należy podejmowanie uchwał w sprawach podatków i opłat.

Zgodnie z dyspozycją zawartą w art. 6 ust. 12 ustawy z dnia 12 stycznia 1991r. o podatkach i opłatach lokalnych (t.j. Dz. U. z 2016r., poz. 716 z późn. zm.), art. 6b ustawy z dnia 15 listopada 1984r. o podatku rolnym (t.j. Dz. U. z 2016r., poz. 617 z późn. zm.) oraz art. 6 ust. 8 ustawy z dnia 30 października 2002r. o podatku leśnym (t.j. Dz. U. z 2016r., poz. 374 z późn. zm.) rada gminy może zarządzić pobór podatku od nieruchomości, podatku rolnego i podatku leśnego, od osób fizycznych w drodze inkasa oraz wyznaczyć inkasentów i określić wynagrodzenia za inkaso.

Konieczność podjęcia uchwały wynika ze zmiany osoby pełniącej funkcję sołtysa w sołectwie Mazańcowice.

Projekt uchwały w sprawie poboru podatku od nieruchomości, podatku rolnego i leśnego w drodze inkasa został pozytywnie zaopiniowany przez Komisję Budżetową w dniu 14 marca 2017 roku.

KIEROWNIK REFERATU
PODATKÓW I OPŁAT

Marsowice

Grzegorz Marsowicz

w sprawie zasad ustalania i przekazywania z budżetu Gminy Jasienica środków finansowych wynikających z rozliczenia podatku od towarów i usług związanego z Zakładem Komunalnym w Jasienicy w tym zwrotu nadwyżki podatku VAT za miesiąc styczeń 2017 roku, luty 2017 roku, marzec 2017 roku

Na podstawie art. 18 ust. 2 pkt 15 ustawy z dnia 8 marca 1990 roku o samorządzie gminnym (Dz.U. z 2016r. poz.446, z późn. zm.) w związku z art. 15 ust. 4a i art. 16 ust. 2 pkt 6 ustawy z dnia 27 sierpnia 2009 r. o finansach publicznych (Dz. U. z 2016r. poz. 1870, z późn. zm.) oraz art. 24 ustawy z dnia 5 września 2016 r. o szczególnych zasadach rozliczeń podatku od towarów i usług oraz dokonywania zwrotu środków publicznych przeznaczonych na realizację projektów finansowanych z udziałem środków pochodzących z budżetu Unii Europejskiej lub od państw członkowskich Europejskiego Porozumienia o Wolnym Handlu przez jednostki samorządu terytorialnego (Dz.U. z 2016r., poz. 1454)

**Rada Gminy Jasienica
uchwała:**

§ 1.

Określa się zasady ustalania i przekazywania z budżetu Gminy Jasienica środków finansowych wynikających z rozliczenia podatku od towarów i usług związanego z Zakładem Komunalnym w Jasienicy.

§ 2.

Ilekoć w uchwale jest mowa o:

1. budżecie - należy przez to rozumieć budżet Gminy Jasienica;
2. zakładzie budżetowym - należy przez to rozumieć Zakład Komunalny w Jasienicy;
3. deklaracji częściowej VAT-7 - należy przez to rozumieć deklarację VAT-7 sporządzaną przez zakład budżetowy, dla potrzeb rozliczenia tego podatku przez Gminę Jasienica.

§ 3.

1. Zakład budżetowy otrzymuje z budżetu środki finansowe wynikające z rozliczenia podatku od towarów i usług.
2. Wysokość środków, które podlegają przekazaniu do zakładu budżetowego równa się nadwyżce podatku naliczonego nad należnym, związanego z działalnością tego zakładu budżetowego.
3. Wysokość środków, które podlegają przekazaniu do zakładu budżetowego określana jest na podstawie deklaracji częściowych VAT-7, przesyłanych Gminie Jasienica przez zakład budżetowy.
4. W przypadku wystąpienia w deklaracji VAT-7 Gminy Jasienica kwoty podlegającej wpłacie do urzędu skarbowego, zwrot nadwyżki podatku VAT wynikający z deklaracji częściowej VAT-7 zakładu budżetowego nastąpi w terminie do 21 dni od dnia złożenia do urzędu skarbowego deklaracji VAT-7 Gminy Jasienica, na rachunek bankowy zakładu budżetowego.
5. W przypadku wystąpienia w deklaracji VAT-7 Gminy Jasienica nadwyżki podatku VAT wykazanej do zwrotu, zwrot nadwyżki podatku VAT wynikający z deklaracji częściowej VAT-7 zakładu budżetowego nastąpi w terminie do 21 dni od dnia zwrotu podatku przez urząd skarbowy na rachunek bankowy Gminy Jasienica.

§ 4.

Zwrot ewentualnej nadwyżki podatku VAT wynikającego z rozliczeń przez zakład budżetowy za miesiące: styczeń 2017 roku, luty 2017 roku, marzec 2017 roku, nastąpi w terminie do 21 dni od dnia złożenia do urzędu skarbowego deklaracji VAT-7 Gminy Jasienica za miesiąc marzec 2017 roku, na rachunek bankowy zakładu budżetowego.

§ 5.

Wykonanie uchwały powierza się Wójtowi Gminy Jasienica.

§ 6.

Uchwała wchodzi w życie z dniem podjęcia.

mgr Aleksandra Drabek
RADA PRAWNY
Wiceprez

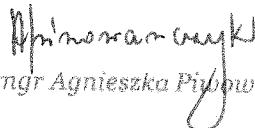
UZASADNIENIE

Z dniem 1 stycznia 2017 roku Gmina Jasienica wprowadziła wspólne rozliczanie podatku od towarów i usług w jednostkach budżetowych i zakładzie budżetowym. W związku z powyższym należy określić zasady ustalania i przekazywania z budżetu Gminy Jasienica środków finansowych wynikających z rozliczenia podatku od towarów i usług związanego z Zakładem Komunalnym w Jasienicy.

Zgodnie z art. 15 ust. 4a Ustawy z dnia 27 sierpnia 2009 r. o finansach publicznych zakład budżetowy może otrzymać z budżetu jednostki samorządu terytorialnego środki finansowe wynikające z rozliczenia podatku od towarów i usług, z tym że ich wysokość nie może być wyższa niż wynikająca z rozliczenia tego podatku związanego z tym zakładem. Art. 16 ust. 2 pkt 6 określa, iż zasady ustalania i przekazywania środków finansowych wynikających z rozliczenia podatku VAT związanego z zakładem budżetowym określa organ stanowiący jednostki samorządu terytorialnego.

W związku z powyższym podjęcie stosownej uchwały uznaje się za konieczne i uzasadnione.

Kierownik Referatu Budżetu


mgr Agnieszka Piórawczyk

UCHWAŁA Nr
Rady Gminy Jasienica
z dnia ... marca 2017 roku

**w sprawie wyrażenia zgody na wyodrębnienie w budżecie Gminy Jasienica środków
stanowiących fundusz sołecki**

Na podstawie art. 18 ust. 2 pkt 15 ustawy z dnia 8 marca 1990r. o samorządzie gminnym (Dz.U. z 2016r. poz. 446, z późn. zm.) oraz art. 2 ust. 1 i 3 ustawy z dnia 21 lutego 2014r. o funduszu sołeckim (Dz.U. z 2014r. poz. 301, z późn. zm.),

Rada Gminy Jasienica
uchwala, co następuje:

§ 1

Wyraża się zgodę na wyodrębnienie środków funduszu sołeckiego w budżecie Gminy Jasienica.

§ 2

Wykonanie uchwały powierza się Wójtowi Gminy.

§ 3

Uchwała wchodzi w życie z dniem podjęcia.

UCHWAŁA Nr
Rady Gminy Jasienica
z dnia ... marca 2017 roku

**w sprawie niewyrażenia zgody na wyodrębnienie środków stanowiących fundusz
sołecki w budżecie Gminy Jasienica na 2018 rok**

Na podstawie art. 18 ust. 2 pkt 15 ustawy z dnia 8 marca 1990r. o samorządzie gminnym (Dz.U. z 2016r. poz. 446, z późn. zm.) oraz art. 2 ust. 1 i 4 ustawy z dnia 21 lutego 2014r. o funduszu sołeckim (Dz.U. z 2014r. poz. 301, z późn. zm.),

Rada Gminy Jasienica

uchwala, co następuje:

§ 1

Nie wyraża się zgody na wyodrębnienie środków funduszu sołeckiego w budżecie Gminy Jasienica na 2018 rok.

§ 2

Wykonanie uchwały powierza się Wójtowi Gminy.

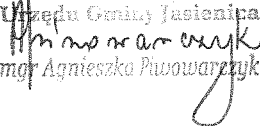
§ 3

Uchwała wchodzi w życie z dniem podjęcia.

UZASADNIENIE

Zgodnie z art. 2 ust. 1, 2, 3 i 4 ustawy z dnia 21 lutego 2014r. o funduszu sołeckim (Dz. U. z 2014r. poz. 301) Rada Gminy zobowiązana jest do podjęcia w terminie do 31 marca, roku poprzedzającego rok budżetowy, którego dotyczy, uchwały o wyrażeniu lub niewyrażeniu zgody na wyodrębnienie w budżecie Gminy środków stanowiących fundusz sołecki.

W załączeniu projekty uchwał w przedmiotowej sprawie.

GŁÓWNY KSIĘGOWY
Urzędu Gminy Jasienica

mgr Agnieszka Pawowarczyk

Fundusz sołecki Gminy Jasienica w 2018 roku

wykonane dochody bieżące w 2016 roku	84 746 547,97 zł
liczba mieszkańców na dzień 31.12.2016r.	23 666 liczba mieszkańców z bazy danych Gminy brak danych z GUS na dzień 31.12.2016r.

dziesięciokrotność
kwoty bazowej
35 809,40

kwota bazowa **3580,94** **zł**

Lp	sołectwo	liczba mieszkańców na 30.06.2017r. (wyliczono na podstawie danych na dzień 31.12.2016r.)	kwota wyliczona	kwota po ograniczeniach ustawy
1	Bielowicko	627	29 614,37 zł	29 614,37 zł
2	Biery	1297	53 606,67 zł	35 809,40 zł
3	Grodziec	1268	52 568,20 zł	35 809,40 zł
4	Ilownica	1020	43 687,47 zł	35 809,40 zł
5	Jasienica	5331	198 061,79 zł	35 809,40 zł
6	Landek	609	28 969,80 zł	28 969,80 zł
7	Łazy	909	39 712,62 zł	35 809,40 zł
8	Mazańcowice	3781	142 557,22 zł	35 809,40 zł
9	Międzyrzecze Dolne	1175	49 237,93 zł	35 809,40 zł
10	Międzyrzecze Górne	2672	102 844,60 zł	35 809,40 zł
11	Roztropice	766	34 591,88 zł	34 591,88 zł
12	Rudzica	3056	116 595,41 zł	35 809,40 zł
13	Świętoszówka	625	29 542,76 zł	29 542,76 zł
14	Wieszczęta	530	26 140,86 zł	26 140,86 zł
	RAZEM	23 666	947 731,58 zł	471 144,27 zł

DRUK NR 505

GŁÓWNY KSIĘGOWY
Urząd Gminy Jasienica
[Podpis]
mgr ARTUR PIOWARSKI

UCHWAŁA Nr/17

Rady Gminy Jasienica

z dnia 2017 roku

**w sprawie przekazania środków finansowych dla Komendy Miejskiej Państwowej Straży
Pożarnej w Bielsku-Białej.**

Na podstawie: art. 7 ust. 1 pkt.14 i art. 18 ust. 1 ustawy z dnia 8 marca 1990 roku o samorządzie gminnym (tekst jednolity Dz. U. z 2016r. poz. 446 z późn.zm.) art. 19b pkt. 1 i art.19h pkt. 2 oraz art. 19g pkt.2 ustawy z dnia 24 sierpnia 1991r. o Państwowej Straży Pożarnej (Dz. U. z 2016r. poz. 191 z późn. zm.)

Rada Gminy Jasienica

uchwała, co następuje

§1

Przekazuje się z budżetu Gminy Jasienica na 2017 rok środki finansowe poprzez wojewódzki „Fundusz Wsparcia Państwowej Straży Pożarnej” przy Komendzie Wojewódzkiej Państwowej Straży Pożarnej w Katowicach w wysokości 10 000 zł (słownie: dziesięć tysięcy złotych) dla Komendy Miejskiej Państwowej Straży Pożarnej w Bielsku-Białej z przeznaczeniem na wsparcie bieżących działań.

§2

Warunki przekazania środków finansowych określi porozumienie zawarte przez Wójta Gminy Jasienica z Komendantem Miejskim Państwowej Straży Pożarnej w Bielsku-Białej.

§3

Wykonanie uchwały powierza się Wójtowi Gminy Jasienica.

§4

Uchwała wchodzi w życie z dniem podjęcia.

RADCA PRAWNY

Magdalena Maria Kubica

KIER. 14

Uzasadnienie

Komendant Miejski Państwowej Straży Pożarnej w Bielsku – Białej bryg. mgr inż. Zbigniew Mizera pismem z dnia 07.02.2017r. zwrócił się z prośbą o pomoc finansową w wysokości 10 tys. zł z przeznaczeniem na wsparcie bieżących działań operacyjno-technicznych Komendy Miejskiej PSP w zakresie realizacji zadań związanych z bezpieczeństwem powiatu bielskiego.

KIEROWNIK
Zdzisław Organicki
mgr Łucja Jenkner

UCHWAŁA NR/...../17
Rady Gminy Jasienica
z dnia2017 roku

w sprawie udzielenia pomocy finansowej Miastu Bielsku-Białej

Na podstawie art. 10 ust. 2 i art.18 ust.1 ustawy z dnia 8 marca 1990 roku o samorządzie gminnym (Dz. U. z 2016 r., poz. 446 z późn. zm.) oraz art. 216 ust. 2 pkt 5 i art. 220 ust. 1 ustawy z dnia 27 sierpnia 2009 roku o finansach publicznych (Dz. U. z 2016 r. poz. 1870, z późn. zm.)

RADA GMINY JASIENICA

uchwala, co następuje:

§ 1

1. Udziela się pomocy finansowej Miastu Bielsko-Biała w kwocie 27.895,00 zł (słownie: dwadzieścia siedem tysięcy osiemset dziewięćdziesiąt pięć zł 00/100) w formie dotacji celowej ze środków budżetu Gminy Jasienica na rok 2017, z przeznaczeniem na dofinansowanie działalności Ośrodka Przeciwdziałania Problemom Alkoholowym w Bielsku-Białej w roku 2017.
2. Szczegółowe warunki udzielenia pomocy finansowej oraz przeznaczenie i zasady rozliczenia środków określone zostaną w umowie zawartej pomiędzy Gminą Jasienica, a Miastem Bielsko-Biała.

§ 2

Wykonanie uchwały powierza się Wójtowi Gminy Jasienica.

§ 3

Uchwała wchodzi w życie z dniem podjęcia.

UZASADNIENIE

Gmina Jasienica, na podstawie art. 10 ust. 2 i art. 18 ust. 1 ustawy z dnia 8 marca 1990 roku o samorządzie gminnym oraz art. 216 ust. 2 pkt 5 i art. 220 ust. 1 ustawy z dnia 27 sierpnia 2009 roku o finansach publicznych udziela pomocy finansowej w postaci dotacji celowej, ze środków budżetu Gminy Jasienica na rok 2017 dla Miasta Bielska-Białej na dofinansowanie działalności Ośrodka Przeciwdziałania Problemom Alkoholowym w Bielsku-Białej w roku 2017. Fakt ten jest związany z przyjmowaniem do Ośrodka osób nietrzeźwych z terenu Gminy Jasienica w okresie od 1 stycznia 2017 do 31 grudnia 2017 roku i koniecznością rozliczenia kosztów związanych z tym zadaniem.

benepu'she

Informacja z realizacji

**GMINNEGO PROGRAMU: 1) PROFILAKTYKI
I ROZWIĄZYWANIA PROBLEMÓW
ALKOHOLOWYCH ORAZ
2) PRZECIWDZIAŁANIA NARKOMANII**

**DLA GMINY JASZENICA
NA ROK 2016**

Jasienica, 13 marca 2017 roku

Informacja
z realizacji Gminnego Programu: 1) Profilaktyki i Rozwiązywania Problemów
Alkoholowych i 2) Przeciwdziałania Narkomanii
w Gminie Jasienica za 2016 rok

W budżecie Gminy Jasienica **na rok 2016** w dziale **851 ochrona zdrowia w rozdziale 85154 – przeciwdziałanie alkoholizmowi:**

plan dochodów na kwotę	360 317,00
-------------------------------	-------------------

wykonano wydatki na kwotę	330 935,80
w tym:	
par. 2360 dotacje celowe (realizacja zadań własnych Gminy z zakresu przeciwdziałania uzależnieniom i patologiom społecznym)	9 054, 12
par. 4110 ZUS	13 872,35
par.4120 Fundusz Pracy	607,60
par.4170 umowy zlecenie (dla wychowawców i koordynatora świetlic – 7 osób; osób pracujących w Punkcie Konsultacyjnym -4 osoby; opiekuna grup AA działających na terenie Gminy – 1 osoba; wynagrodzenia dla członków Gminnej Komisji Rozwiązywania Problemów Alkoholowych – 10 osób)	195 188,00
par.4210 zakupy (zakupy art. spożywczych i art. gospodarstwa domowego na potrzeby funkcjonowania czterech świetlic i Punktu Konsultacyjnego)	30 434,27
Par. 4260 zakup energii	3 386,78
par. 4300 zakup usług pozostałych (pomoc psychologiczna, transport i bilety wstępu dla dzieci podczas organizowanych wyjazdów świetlicowych, ferii i wakacji)	74 319 ,98
par. 4360 usługi telekomunikacyjne	2 161,63
Par. 4410 podróże służbowe	112,00
Par. 4510 opłaty na rzecz budżetu państwa (m.in. sądowe)	360,00
Par. 4700 szkolenia pracowników nie będących członkami korpusu służby cywilnej	1 439,07

W budżecie Gminy Jasienica **na rok 2016** w dziale **851 ochrona zdrowia w rozdziale 85153 – przeciwdziałanie narkomanii:**

plan dochodów na kwotę	30 000,00
wykonano wydatki na kwotę (par. 4300 usługi zewnętrzne – warsztaty dla młodzieży gimnazjalnej z zakresu profilaktyki narkotykowej oraz dyżury w Punkcie Konsultacyjnym)	25 800,00

Realizacja poszczególnych zadań Gminnego Programu: 1) Profilaktyki i Rozwiązywania Problemów Alkoholowych i 2) Przeciwdziałania Narkomanii w Gminie Jasienica w 2016 roku

I. Zwiększenie dostępności pomocy terapeutycznej i rehabilitacyjnej dla osób uzależnionych od alkoholu zgodnie z art. 4, ust. 1, pkt. 1 ustawy z dnia 26 października 1982 roku o wychowaniu w trzeźwości i przeciwdziałaniu alkoholizmowi (Dz.U. z 2016r. nr 1286 z późn.zm.)

1. Motywowanie do podjęcia leczenia osób uzależnionych

W ramach prac Gminnej Komisji Rozwiązywania Problemów Alkoholowych, a zwłaszcza zespołu podejmującego działania interwencyjno – motywujące wobec osób uzależnionych w 2016 roku wysłano 106 zaproszeń do spotkań dla osób uzależnionych, z czego przeprowadzono 45 rozmów interwencyjno-motywuujących w związku z nadużywaniem alkoholu (dla 52 mieszkańców Gminy, w tym 8 kobiet).

Do Komisji w 2016 roku wpłynęło 34 nowych wniosków o podjęcie działań zgodnie z ustawą. We współpracy z Gminnym Ośrodkiem Pomocy Społecznej, Komisariatem Policji oraz na pisemny wniosek rodziny GKRPA podejmowała działania zmierzające do skierowania na leczenie odwykowe, gdy inne dostępne środki zostały wyczerpane – w omawianym okresie skierowano do sądu wnioski o zobowiązanie do podjęcia leczenia odwykowego wobec 9 osób.

2. Dostępność informacji o możliwościach pomocy na terenie Gminy

Dla upowszechniania informacji na temat form pomocy osobom uzależnionym i współuzależnionym prowadzono wśród mieszkańców Gminy Jasienica działania informacyjno-edukacyjne, polegające m.in. na upowszechnianiu pozyskanych ulotek o tematyce uzależnień czy też organizacji spotkań z mieszkańcami w świetlicach opiekuńczo-wychowawczych. Przygotowano również broszury informacyjne o działalności Punktu Konsultacyjnego, grup AA i GKRPA. Dla osób uzależnionych i ich rodzin przygotowano informator o instytucjach udzielających pomocy medycznej i terapeutycznej na terenie powiatu, województwa i kraju.

W 2016 roku we współpracy GKRPA z dyrektorami gimnazjów działających na terenie Gminy Jasienica kontynuowano organizację warsztatów dla uczniów pod nazwą „Narkotykowe dylematy”, w których wzięło udział ponad 1134 uczniów wszystkich gimnazjów z terenu Gminy Jasienica oraz członkowie Rad Pedagogicznych. Warsztaty cieszyły się dużym powodzeniem i zostały bardzo pozytywnie ocenione przez dyrekcje szkół i samych uczniów.

3. Pierwszy kontakt dla osób z problemem alkoholowym i członków ich rodzin.

W ramach tego zadania w 2016 roku zwrócono szczególną uwagę na polepszenie warunków spotkań dwóch grup AA, które działają na terenie Gminy Jasienica w sołectwie Świątoszówka i Międzyrzeczu Górne. Łącznie w spotkaniach grup bierze udział około 32 osób uzależnionych (ok. 17 w Świątoszówce i ok. 15 w Międzyrzeczu Górnym). Moderatorzy grupy współpracują ze specjalistą w

zakresie terapii uzależnień, dyżurującym w Punkcie Konsultacyjnym, który raz w miesiącu bierze udział w otwartych mityngach grup AA. W pracach grup zwraca się szczególną uwagę na informowanie osób uzależnionych i członków ich rodzin o możliwościach uzyskania interdyscyplinarnej pomocy w ramach działalności Punktu Konsultacyjnego w Jasienicy.

Zgodnie z wnioskami moderatorów grup AA oraz grup dla osób współuzależnionych zakupiono na potrzeby ich funkcjonowania materiały i artykuły niezbędne do prowadzonej działalności.

4. Rehabilitacja osób po leczeniu odwykowym.

W ramach realizacji Gminnego programu w 2016 roku dofinansowano udział osób uzależnionych w terapii, treningach rozwoju osobistego dla osób po leczeniu odwykowym i ofiar przemocy oraz w wyjazdowych sesjach terapeutycznych dla osób uzależnionych i współuzależnionych dla 13 osób (w tym 5 kobiet). Dofinansowano również organizację spotkań, imprez i sesji wyjazdowych promujących trzeźwość i pomocnych w rehabilitacji osób po odbytych leczeniu dla osób uzależnionych, współuzależnionych i ich rodzin z terenu Gminy Jasienica.

II. Udzielanie rodzinom, w których występują problemy alkoholowe, pomocy psychospołecznej i prawnej, a w szczególności ochrony przed przemocą w rodzinie, zgodnie z art. 4, ust. 1, pkt. 2 ustawy.

1. Zadanie to jest głównie realizowane przez **działalność Punktu Konsultacyjnego w Jasienicy**, w którym dyżury pełnią: psycholodzy (2 osoby), specjalista terapii uzależnień, psycholog - specjalista w zakresie pracy z osobami współuzależnionymi, specjalista ds. przeciwdziałania przemocy w rodzinie, specjalista ds. przeciwdziałania narkomanii, prawnik oraz sekretarz GKRPA.

W 2016 roku w ramach realizacji ww. zadania poniesiono koszty wyposażenia i funkcjonowania Punktu Konsultacyjnego w Jasienicy, głównie na:

- a) organizację i udzielanie porad prawnych dla osób z problemem alkoholowym i ich rodzin oraz ofiar przemocy – w sumie udzielono 266 porad dla 151 mieszkańców Gminy (porady głównie w zakresie spraw alimentacyjnych, postępowania spadkowego, dziedziczenia, postępowania rozwodowego i podziału majątku wspólnego małżonków) oraz 34 porady dla 26 mieszkańców w zakresie przeciwdziałania narkomanii.
- b) organizację i udzielanie pomocy psychologicznej i społecznej dla dorosłych i młodzieży, członków rodzin z problemem uzależnienia i przemocą w rodzinie - w sumie udzielono 551 porad dla 176 mieszkańców Gminy Jasienica.
- c) prowadzenie psychoterapii indywidualnej i grupowej – 308 porad w psychoterapii indywidualnej i grupowej dla osób współuzależnionych skorzystało 38 osób współuzależnionych (38 K) oraz 173 porady dla 37 osób uzależnionych, w tym 12 kobiet.
- d) prowadzenie pomocy psychologicznej - udzielono pomocy psychologicznej dla 101 osób , w tym dla 62 Kobiety oraz dla 32 dzieci.
- e) organizację dyżurów interwencyjno – motywujących – zespół GKRPA, prowadzący rozmowy interwencyjno-motywacyjne z osobami uzależnionymi od alkoholu i narkotyków oraz

współzależnionymi, przeprowadził rozmowy z 45 uzależnionymi mieszkańcami Gminy Jasienica (w tym z 6 kobietami).

- f) współpracę z GOPS, Policją i innymi instytucjami i organizacjami społecznymi polegającej m.in. na dofinansowaniu szkoleń w celu podniesienia skuteczności pomocy osobom uzależnionym i współzależnionym.

W ramach realizacji GKRPA na 2016 rok dofinansowano organizację i przeprowadzenie wyjazdowych warsztatów terapeutycznych dla osób współzależnionych dla 12 osób biorących udział w terapii grupowej, prowadzonej przez psychologa w Punkcie Konsultacyjnym.

2. Prowadzenie środowiskowych grup opiekuńczo - wychowawczych dla dzieci i młodzieży. Zapobieganie patologiom skierowane do dzieci ze środowisk wysokiego ryzyka oraz terapia zaburzeń emocjonalnych.

W ramach realizacji tego zadania na terenie Gminy Jasienica prowadzone były trzy świetlice opiekuńczo-wychowawcze w sołectwach: Świętoszówka, Mazańcowice oraz w Iłownicy. W sumie w zajęciach świetlicowych uczestniczyło ok. 68 dzieci w wieku od 5 do 14 lat. Wszystkie świetlice działają dwa razy w tygodniu po 4 godziny. Wychowawcy świetlic zwracają szczególną uwagę, aby świetlice skupiały dzieci i młodzież z różnych środowisk, nie tylko ze środowisk zagrożonych marginalizacją. Oprócz prowadzenia zajęć merytorycznych wychowawcy świetlic dbają o to, aby dzieci wspólnie przygotowywały i spożywały posiłek.

W ramach realizowanego zadania w 2016 roku dofinansowano również szkolenia wychowawców oraz konsultacje specjalistyczne, prowadzone przez osoby posiadające odpowiednie kwalifikacje.

III. Prowadzenie profilaktycznej działalności informacyjnej i edukacyjnej, w szczególności dla dzieci i młodzieży, zgodnie z art. 4 ust.1 pkt 3 ustawy.

1. Realizacja programów profilaktyczno-edukacyjnych, rekomendowanych przez Państwową Agencję Rozwiązywania Problemów Alkoholowych.

Od 2001 roku Gmina Jasienica została zakwalifikowana przez państwową Agencję Rozwiązywania problemów Alkoholowych do Sieci Gmin Wiodących i Dużych Miast. Jest to nie tylko nobilitacja dla Gminy, ale i szereg obowiązków, wynikających z dbałości o wykonywanie zadań związanych z Gminnym Programem w oparciu o obowiązujące standardy oraz stałe doskonalenie form i metod pracy, wynikających z obowiązującego prawa i rekomendacji PARPA.

2. Promocja zdrowego stylu życia, działania w zakresie profilaktyki kreatywnej

W ramach realizacji ww. zadania w 2016 roku dofinansowano w wysokości 9 044,58 zł organizację i przeprowadzenie zajęć środowiskowych, z elementami profilaktyki, realizowanymi przez organizacje pozarządowe (t.j. Ochotnicza Straże Pożarne w Świętoszówce, Stowarzyszenie Przyjaciół Międzyrzecza) dla dzieci i młodzieży. Wspierano inicjatywy i imprezy kulturalne, rekreacyjne, sportowe propagujące aktywne i wolne od nałogów sposoby spędzania wolnego czasu.

W ramach realizacji Programu w 2016 roku dofinansowano również organizację różnych form wypoczynku dzieci i młodzieży, organizowanych przez parafie i szkoły, ze szczególnym uwzględnieniem dzieci i młodzieży ze środowisk zagrożonych patologią. W ramach tego wypoczynku realizowano programy z elementami profilaktyki uzależnień i psychoedukacji.

IV. Wspomaganie działalności instytucji, stowarzyszeń i osób fizycznych, służącej rozwiązywaniu problemów alkoholowych, zgodnie z art. 4 ust. 1 pkt 5 ustawy.

1. Współpraca z instytucjami spoza Gminy, z usług których korzystają mieszkańcy Gminy

Mieszkańcy Gminy Jasienica korzystają w zakresie leczenia głównie z ośrodków znajdujących się w pobliżu ich miejsca zamieszkania, tj. w Bielsku-Białej (ul. Mostowa) oraz w Skoczowie ul. Katowicka 21. Ze środków budżetu Gminy współfinansujemy terapię osób uzależnionych i współuzależnionych, w zakresie, w jakim nie są finansowane przez NFZ, dotyczy to głównie uczestnictwa w wyjazdowych sesjach terapeutycznych. W 2016 roku dofinansowano udział 13 osób uzależnionych i współuzależnionych w wyjazdowych sesjach terapeutycznych I, II i III stopnia prowadzonych przez specjalistów z Przychodni Profilaktyki i Leczenia Uzależnień w Bielsku-Białej ul. Mostowa 1.

2. Współpraca na terenie Gminy

W ramach realizowanego w 2016 roku Gminnego programu Profilaktyki, Rozwiązywania Problemów Alkoholowych, Przeciwdziałania Narkomanii w Gminie Jasienica, GKPiRPA współorganizowała we współpracy z Radami Sołeckimi, Parafiami, Gminnym Ośrodkiem Pomocy Społecznej, szkołami oraz organizacjami pozarządowymi imprezy (z okazji św. Mikołaja, Dnia Dziecka, Świąt Bożego Narodzenia) dla dzieci, ze szczególnym uwzględnieniem dzieci z rodzin z problemem alkoholowym i rodzin zagrożonych marginalizacją. Komisja była również współorganizatorem różnych form wypoczynku dla dzieci i młodzieży z programami profilaktycznymi.

V. Podejmowanie interwencji w związku z naruszeniem przepisów określonych w art. 13' i art. 15 ustawy, zgodnie z art. 4 ust. 1 pkt 6.

Kontrola przestrzegania zasad obrotu napojami alkoholowymi, ograniczanie dostępności do alkoholu, w szczególności młodzieży.

W 2016 roku Gminna Komisja Profilaktyki i Rozwiązywania Problemów Alkoholowych zaopiniowała 7 wniosków w sprawie wydania zezwoleń na sprzedaż napojów alkoholowych. Podejmowano również, we współpracy z policją i z prokuraturą, interwencje w przypadku łamania ustawy o przeciwdziałaniu alkoholizmowi, przeciwdziałaniu narkomanii oraz przestrzegania zakazu reklamy alkoholu.

Statystyki Policji wskazują, iż na terenie Gminy Jasienica w 2016 roku:

1. doprowadzono w celu wytrzeźwienia do Pomieszczeń dla Osób Zatrzymanych KMP Bielsko-Biała 2 osoby;
2. doprowadzono nietrzeźwych do OPPA (dawna Izba Wytrzeźwień) – 128 osób;
3. doprowadzono nietrzeźwych do miejsca zamieszkania – 8 osób;
4. zatrzymano 18 osób kierujących w stanie nietrzeźwym (powyżej 0,5 promila);
5. zatrzymano 10 osób kierujących po użyciu alkoholu – tj. od 0,2 do 0,5 promila;
6. nałożono 21 mandatów karnych za wykroczenie z art. 43¹ ustawy o wychowaniu w trzeźwości tj. 1. *Kto spożywa napoje alkoholowe wbrew zakazom określonym w art. 14 ust. 1 i 2a-6 albo nabywa lub spożywa napoje alkoholowe w miejscach nielegalnej sprzedaży, albo spożywa napoje alkoholowe przyniesione przez siebie lub inną osobę w miejscach wyznaczonych do ich sprzedaży lub podawania.*
7. zastosowano 573 pouczeń za wykroczenie z art. 43¹ ustawy o wychowaniu w trzeźwości;
8. wykryto 7 przestępstw narkotykowych;
9. prowadzono 98 procedur Niebieskich Kart.

Całością działań zawartych w Gminnym Programie: 1) Profilaktyki i Rozwiązywania Problemów Alkoholowych i 2) Przeciwdziałania Narkomanii dla Gminy Jasienica na 2016 rok zgodnie z zapisami Programu koordynowała Gminna Komisja Rozwiązywania Problemów Alkoholowych w Jasienicy w składzie:

Renata Szczepańska, Przewodnicząca,
Agata Mintus, Sekretarz
Małgorzata Klajmon, członek
Marian Machalica, członek,
Zofia Huculak, członek
Dominik Greń, członek
Józef Herzyk, członek
Zofia Polok, członek
Roman Szybiak, członek
Renata Czulak, członek

PRZEWODNICZĄCA
Gminnej Komisji Rozwiązywania
ds. Problemów Alkoholowych
Problemy Narkomanii
Renata Szczepańska
Renata Szczepańska

Raport z realizacji
**GMINNEGO PROGRAMU
PRZECIWDZIAŁANIA NARKOMANII**

**DLA GMINY JASIENICA
NA ROK 2016**

Jasienica, 28 luty 2017 roku

Raport
z realizacji Gminnego Programu Przeciwdziałania Narkomanii
w Gminie Jasienica za 2016 rok

W budżecie Gminy Jasienica **na rok 2016** w dziale **851 ochrona zdrowia w rozdziale 85153 – przeciwdziałanie narkomanii:**

plan dochodów na kwotę	30.000,00 zł
wykonano wydatki na kwotę (par. 4300 usługi zewnętrzne – warsztaty dla młodzieży z zakresu profilaktyki narkotykowej oraz dyżury w Punkcie Konsultacyjnym)	25 800,00 zł

Realizacja zadań Gminnego Programu Przeciwdziałania Narkomanii w Gminie Jasienica w 2016 roku

I. Zwiększenie dostępności pomocy terapeutycznej i rehabilitacyjnej dla osób uzależnionych i osób zagrożonych uzależnieniem, zgodnie z art. 10, ust. 1, pkt. 1 ustawy z dnia 29 lipca 2005 roku o przeciwdziałaniu narkomanii (Dz. U. z 2005r. nr 179 poz. 1485 z późn.zm.)

Dla upowszechniania informacji na temat różnorodnych form pomocy osobom uzależnionym i zagrożonym uzależnieniem, prowadzono wśród mieszkańców Gminy Jasienica działania informacyjno-edukacyjne, polegające m.in. na upowszechnianiu pozyskanych ulotek o tematyce przeciwdziałania narkomanii oraz kampanii informacyjnej prowadzonej przez specjalistów przyjmujących w Punkcie Konsultacyjnym w Jasienicy.

Przygotowano broszury informacyjne o działalności Punktu Konsultacyjnego w Jasienicy, zawierające dane dotyczące informacji na temat dni i godzin udzielania porad przez poszczególnych specjalistów oraz zakresie udzielanej pomocy. Dla osób uzależnionych, zagrożonych uzależnieniem i ich rodzin przygotowano informator o instytucjach udzielających pomocy medycznej i terapeutycznej na terenie powiatu, województwa i kraju.

W ramach prac Gminnej Komisji Rozwiązywania Problemów Alkoholowych, a zwłaszcza zespołu podejmującego działania interwencyjno – motywujące, w 2016 roku przeprowadzono działania wobec 52 takich osób, w związku ze szkodliwym funkcjonowaniem osób zagrożonych uzależnieniem od narkotyków i alkoholu.

II. Udzielanie rodzinom, w których występują problemy narkomanii, pomocy psychospołecznej i prawnej, zgodnie z art. 10, ust. 1, pkt. 2 ustawy.

Zadanie to jest głównie realizowane przez działalność Punktu Konsultacyjnego w Jasienicy, w którym dyżury pełnią: psycholodzy (2 osoby), specjalista terapii uzależnień, psycholog - specjalista w zakresie pracy z osobami współuzależnionymi, specjalista w zakresie przeciwdziałania przemocy w rodzinie, specjalista w zakresie przeciwdziałania narkomanii, prawnik oraz sekretarz GKRPA.

W 2016 roku w ramach realizacji ww. zadania poniesiono koszty wyposażenia i funkcjonowania Punktu Konsultacyjnego w Jasienicy, głównie na:

- a) organizację i udzielanie porad prawnych m.in. dla rodzin z problemem narkomanii – na ogólną liczbę 266 porad dla 151 mieszkańców Gminy, z zakresu narkomanii udzielono 3 porady dla 1 mieszkańca Gminy,
- b) organizację i udzielanie pomocy psychologicznej i społecznej dla dorosłych i młodzieży, członków rodzin z problemem uzależnienia - w sumie udzielono 615 porady dla 202 mieszkańców Gminy Jasienica, w tym 34 porady dla 26 mieszkańców w zakresie narkomanii.

III. Prowadzenie profilaktycznej działalności informacyjnej, edukacyjnej oraz szkoleniowej w zakresie rozwiązywania problemów narkomanii, w szczególności dla dzieci i młodzieży, zgodnie z art. 10, ust. 1, pkt. 3 ustawy.

W 2016 roku we współpracy GKRPA z dyrektorami gimnazjów oraz szkół podstawowych, działających na terenie Gminy Jasienica, kontynuowano organizację warsztatów dla uczniów pod nazwą „Narkotykowe dylematy”, w których wzięło udział ponad 1134 uczniów wszystkich gimnazjów z terenu Gminy Jasienica, uczniowie klas szóstych szkół podstawowych oraz członkowie Rad Pedagogicznych. Warsztaty cieszyły się dużym powodzeniem i zostały bardzo pozytywnie ocenione przez dyrekcje szkół i samych uczniów.

Program warsztatów zawiera elementy służące obaleniu mitów i stereotypów, jakimi posługują się młodzi ludzie w dziedzinie związanej z narkotykami, jako zjawiskiem społecznym. Młodzież podaje nazwy narkotyków, które zna, a następnie stara się wygenerować uniwersalne cele życiowe, jakie sobie stawia na przyszłość. Potem dokonuje się analizy, polegającej na próbie odpowiedzenia sobie na pytanie: czy jakikolwiek wypisany przeze mnie narkotyk pomoże mi osiągnąć cel, jaki postawiłem sobie w życiu? W przypadku odpowiedzi pozytywnych np. amfetamina pomaga osiągnąć wykształcenie, alkohol wprawia w lepszy nastrój, prowadzący wyjaśnia wszystkie aspekty związane z działaniem tego środka na ludzki organizm, z wyjaśnieniem pojęcia *tolerancji*, *anhedonii* i *syndromu odstawienia*. Zajęcia mają również podnieść poziom świadomości młodego człowieka w zakresie rodzajów uzależnienia (jaka jest różnica pomiędzy uzależnieniem fizycznym a psychicznym), na czym polegają poszczególne fazy uzależnienia od fazy eksperymentu do nadużywania, a także przepisów prawnych wynikających z ustawy o wychowaniu w trzeźwości i ustawy o przeciwdziałaniu narkomanii. Warsztat powstał w oparciu o autorski program „Dylematy Uzależnień” opracowany przy współpracy Uniwersytetu Śląskiego filia w Cieszynie i Komendy Powiatowej Policji w Cieszynie.

W ramach realizacji warsztatów zorganizowano również spotkania z rodzicami o tematyce przeciwdziałania narkomanii.

Na terenie Gminy Jasienica prowadzone są trzy świetlice opiekuńczo-wychowawcze w sołectwach: Świątoszówka, Mazańcowice oraz w Iłownicy. W sumie w zajęciach świetlicowych uczestniczy ok. 68 dzieci w wieku od 5 do 14 lat. Wszystkie świetlice działają dwa razy w tygodniu po 4 godziny. Wychowawcy świetlic zwracają szczególną uwagę, aby świetlice skupiały dzieci i młodzież z różnych środowisk, nie tylko ze środowisk zagrożonych marginalizacją. Oprócz prowadzenia zajęć

merytorycznych wychowawcy świetlic dbają o to, aby dzieci wspólnie przygotowywały i spożywały posiłek. Dużą uwagę przywiązuje się do przekazywania w programach profilaktycznych treści związanych z profilaktyką narkomanii, zwłaszcza dla dzieci w wieku gimnazjalnym.

W ramach realizowanego zadania w 2016 roku dofinansowano również szkolenia wychowawców oraz konsultacje specjalistyczne, prowadzone przez osoby posiadające odpowiednie kwalifikacje.

W 2016 roku dofinansowano w wysokości 9.055,00 zł organizację i przeprowadzenie zajęć środowiskowych, z elementami profilaktyki, w tym przeciwdziałania narkomanii, realizowanymi przez organizacje pozarządowe (t.j. Ochotnicza Straże Pożarne w Świętoszówce, STOWARZYSZENIE Przyjaciół Międzyrzecza) dla dzieci i młodzieży. Wspierano inicjatywy i imprezy kulturalne, rekreacyjne, sportowe propagujące aktywne i wolne od nałogów sposoby spędzania wolnego czasu.

Dofinansowano również organizację różnych form wypoczynku dzieci i młodzieży, organizowanych przez parafie i szkoły, ze szczególnym uwzględnieniem dzieci i młodzieży ze środowisk zagrożonych patologią. W ramach tego wypoczynku realizowano programy z elementami profilaktyki uzależnień, w tym przeciwdziałania narkomanii i psychoedukacji.

IV. Wspomaganie działań instytucji, organizacji pozarządowych i osób fizycznych, służących rozwiązywaniu problemów narkomanii, zgodnie z art. 10 ust. 1 pkt 4 ustawy.

Mieszkańcy Gminy Jasienica korzystają w zakresie leczenia głównie z ośrodków znajdujących się w pobliżu ich miejsca zamieszkania, tj. w Bielsku-Białej (ul. Mostowa) oraz w Skoczowie ul. Katowicka 21. Ze środków budżetu Gminy współfinansujemy terapię osób uzależnionych i współuzależnionych, w zakresie, w jakim nie są finansowane przez NFZ, dotyczy to głównie uczestnictwa w wyjazdowych sesjach terapeutycznych. W 2016 roku dofinansowano udział 1 osoby uzależnionej od narkotyków w wyjazdowych sesjach terapeutycznych II i III stopnia prowadzonych przez specjalistów z Przychodni Profilaktyki i Leczenia Uzależnień w Bielsku-Białej ul. Mostowa 1.

Podejmowano również, we współpracy z policją, interwencje w przypadku łamania ustawy o przeciwdziałaniu narkomanii.

Statystyki Policji wskazują, iż na terenie Gminy Jasienica w 2016 roku wykryto 7 przestępstw narkotykowych.

Całością działań zawartych w Gminnym Programie Przeciwdziałania Narkomanii dla Gminy Jasienica na 2016 rok zgodnie z zapisami Programu koordynowała Gminna Komisja Rozwiązywania Problemów Alkoholowych w Jasienicy w składzie:

Renata Szczepańska, Przewodnicząca, Agata Mintus, Sekretarz, Małgorzata Klajmon, członek
Marian Machalica, członek, Zofia Huculak, członek Dominik Greń, członek Józef Herzyk, członek
Zofia Polok, członek Roman Szybiak, członek Renata Czulak, członek.

PRZEWODNICZĄCA
Gminnej Komisji
ds. Profilaktyki i Rozwiązywania
Problemów Alkoholowych
Renata Szczepańska
Renata Szczepańska

Gminny Ośrodek Pomocy Społecznej
w Jasienicy

DRUK NR 510

**SPRAWOZDANIE Z DZIAŁALNOŚCI
GMINNEGO OŚRODKA POMOCY SPOŁECZNEJ
W JASIENICY ZA 2016 rok**

Jasienica, marzec 2017

SPRAWOZADANIE Z DZIAŁALNOŚCI GMINNEGO OŚRODKA POMOCY SPOŁECZNEJ W JASIENICY ZA ROK 2016

Gminny Ośrodek Pomocy Społecznej w Jasienicy został powołany uchwałą Rady Gminy Jasienica z dnia 16 grudnia 1999 roku nr XIII/97/99 w sprawie utworzenia Gminnego Ośrodka Pomocy Społecznej w Jasienicy.

Realizuje zadania pomocy społecznej określone Ustawą o pomocy społecznej.

Zgodnie ze statutem „Ośrodek” jako jednostka organizacyjna realizuje na podstawie innych ustaw zadania w zakresie:

- świadczeń rodzinnych, funduszu alimentacyjnego oraz postępowania wobec dłużników alimentacyjnych
- wspierania rodziny i pieczy zastępczej
- przeciwdziałania przemocy w rodzinie
- dodatków mieszkaniowych i energetycznych
- wypłaty stypendiów
- Karty Dużej Rodziny
- pomocy państwa w wychowaniu dzieci

Zadania z zakresu pomocy społecznej.

Gminny Ośrodek Pomocy Społecznej realizuje zadania własne gminy jak i zlecone z zakresu administracji rządowej dotyczące udzielania pomocy osobom i rodzinom potrzebującym. Podstawowym celem określonym ustawą o pomocy społecznej jest umożliwienie osobom i rodzinom przezwycięzenie trudnych sytuacji życiowych, których nie są w stanie pokonać przy wykorzystaniu własnych środków możliwości i uprawnień. Cel ten „Ośrodek” realizuje zarówno poprzez formy pomocy finansowej, rzeczowej jak

i usług opiekuńczych ale również poprzez pracę socjalną. Pełni również rolę koordynującą w zakresie realizacji zadań pomocy społecznej poprzez współpracę z innymi instytucjami polityki społecznej oraz organizacjami pozarządowymi, stowarzyszeniami, kościołami oraz osobami fizycznymi i prawnymi. Do najbliższych współpracujących z Ośrodkiem należą: Polski Komitet Pomocy Społecznej, Gminna Komisja Profilaktyki i Rozwiązywania Problemów Alkoholowych. Fundacja przy parafii w Bierach „Pomóżmy Ubogim”.

Liczba rodzin objętych wszystkimi formami pomocy w ostatnich latach utrzymywała się na tym samym poziomie, zaś w roku 2016 ilość rodzin spadła o 64. W roku 2016 pomocą Ośrodka niezależnie od rodzaju i formy objęto 389 rodzin, w tym wyłącznie postaci pracy socjalnej 140. Z pomocy finansowej w omawianym okresie skorzystało 369 rodzin. Rzeczywistą liczbę rodzin i osób objętych pomocą niezależnie od rodzaju, form i źródła finansowania oraz typy rodzin objętych pomocą przedstawiają poniższe tabele:

Tabela. Rzeczywista liczba rodzin i osób objętych pomocą społeczną niezależnie od źródła finansowania w roku 2015 i 2016

Źródło : GOPS Jasienica

Tabela nr 1 - 2015 r.

Wyszczególnienie		Liczba osób, którym przyznano decyzją świadczenie	Liczba rodzin		Liczba osób w rodzinach
			ogółem	w tym na wsi	
0		1	2	3	4
Świadczenia w ramach zadań zleconych i zadań własnych (bez względu na ich rodzaj, formę, liczbę oraz źródło finansowania)	1	453	298	298	740
Świadczenia przyznane w ramach zadań zleconych bez względu na ich rodzaj, formę i liczbę	2	4	4	4	7
Świadczenia przyznane w ramach zadań własnych bez względu na ich rodzaj, formę i liczbę	3	369	214	214	589

Źródło : GOPS Jasienica

Tabela nr 2 - 2016 r.

Wyszczególnienie		Liczba osób, którym przyznano decyzją świadczenie	Liczba rodzin		Liczba osób w rodzinach
			ogółem	w tym na wsi	
0		1	2	3	4
Świadczenia w ramach zadań zleconych i zadań własnych (bez względu na ich rodzaj, formę, liczbę oraz źródło finansowania)	1	389	195	195	499
Świadczenia przyznane w ramach zadań zleconych bez względu na ich rodzaj, formę i liczbę	2	4	4	4	7
Świadczenia przyznane w ramach zadań własnych bez względu na ich rodzaj, formę i liczbę	3	318	193	193	494

Tabela nr 3. Typy rodzin objętych pomocą

Typy rodzin	2015 r.		2016r.	
	Liczba rodzin	Liczba osób w rodzinach	Liczba rodzin	Liczba osób w rodzinach
Rodziny z dziećmi	120	502	106	453
Rodziny niepełne	35	119	26	95
Rodziny wielodzietne	42	239	37	212
Rodziny emerytów i rencistów	37	72	30	45

Źródło : GOPS Jasienica

Jak wynika z danych zawartych w powyższej tabeli najliczniejszą grupę rodzin objętych pomocą finansową stanowią rodziny wychowujące dzieci, a więc rodziny, z których dorośli członkowie to osoby w wieku produkcyjnym. Najczęściej występujące powody przyznawania pomocy w latach 2015 – 2016 obrazuje tabela :

Tabela nr 4 . Powody przyznania pomocy.

Lp	Powód trudnej sytuacji życiowej	2015 r.		2016 r.	
		Liczba rodzin	Liczba osób w rodzinach	Liczba rodzin	Liczba osób w rodzinach
1.	Ubóstwo	159	410	138	331
2.	Bezrobocie	112	335	93	253
3.	Niepełnosprawność	100	234	96	203
4.	Potrzeba ochrony macierzyństwa	58	288	48	235
	w tym: wielodzietność	34	196	25	147
5.	Bezradność w sprawach opiekuńczo-wychowawczych i prowadzeniu gospodarstwa domowego	69	291	56	225
	- rodziny niepełne	34	117	23	80
	- rodziny wielodzietne	9	52	7	43
6.	Długotrwała choroba	109	254	105	215
7.	Alkoholizm	4	4	4	4
8.	Trudności w przystosowaniu do życia po opuszczeniu zakładu karnego	5	5	4	5

Źródło : GOPS Jasienica

Świadczeniami udzielonymi z zadań własnych są zasiłki stałe, okresowe, zasiłki celowe, posiłki dla dzieci i dorosłych, usługi opiekuńcze oraz świadczenia na pokrycie kosztów pobytu w domach pomocy społecznej, pomoc rzeczowa.

Kwota wypłaconych środków na zasiłki stałe w roku 2016 wynosiła 173.630,09 zł, od zasiłków stałych Ośrodek odprowadził składki na ubezpieczenie zdrowotne w wysokości 13.152,00 zł. Ogółem na zasiłki celowe i pomoc w naturze wydatkowano 182.570,00 zł, na usługi opiekuńcze 5768,00 zł, na pobyt w DPS 540.572,00 zł, w roku

2016 do DPS skierowano 4 osoby, łączna ilość osób przebywających wynosi 23, na zasiłki okresowe 87.043,00 zł.

Na realizację programu „Pomoc Państwa w zakresie dożywiania” wydatkowano kwotę 168.500,00 zł, z tego z zadań własnych 67.400,00 zł, zaś z dotacji 101.100,00 zł. Koszt posiłków wynosił 46.877,00zł, natomiast koszt żywności w postaci zasiłków celowych 119.849,00 zł, pomocy rzeczowej 1.780,00 zł.

Zasiłki celowe w ramach programu „Pomoc Państwa w zakresie dożywiania” realizowane były w formie pieniężnej oraz pomocy rzeczowej, poprzez zakup żywności w sklepach, z którymi podpisana została umowa. Na podstawie podpisanej umowy i zlecenia Kierownika Ośrodka, klienci zaopatrują się w żywność, a Ośrodek dokonuje płatności przelewem. Realizację udzielonych świadczeń w ramach zadań własnych przedstawia poniższe zestawienie:

Tabela nr 5. Udzielone świadczenia z zadań własnych:

L.p	Forma pomocy	2015 r.		2016r.	
		Liczba osób którym przyznano świadczenie	Liczba świadczeń	Liczba osób którym przyznano świadczenie	Liczba świadczeń
1.	Zasiłki stałe	46	389	41	376
2.	Zasiłki okresowe- ogółem	84	308	78	304
	w tym z powodu:				
	– bezrobocia	60	236	57	205
	– długotrwałej choroby	13	31	13	48
	– niepełnosprawności	10	19	11	41
3.	Posiłek - ogółem w tym dla dzieci	187	22930	127	13606
4.	Usługi opiekuńcze - ogółem	1	12	4	301
5.	Zasiłki celowe na pokrycie wydatków powstałych w wyniku zdarzenia losowego	2	2	4	4
6.	Zasiłki celowe ogółem w tym:	195		178	
	- zasiłki celowe specjalne	37	82	34	59
7.	Liczba osób kierowanych do DPS	22	229	23	249

W ramach zadań zleconych „Ośrodek” realizuje, specjalistyczne usługi opiekuńcze. Ilość wypłaconych świadczeń oraz osób objętych tymi świadczeniami przedstawia się następująco :

Tabela nr 6. Formy pomocy udzielone z zadań zleconych.

2015 r.				2016r.	
L.p.	Forma pomocy	Liczba osób	Liczba świadczeń	Liczba osób	Liczba świadczeń
1.	Specjalistyczne usługi opiekuńcze	5	870x ²	4	893
2.	Wynagrodzenie wypłacone opiekunowi z tytułu sprawowania opieki przyznanej przez Sąd	1	12	1	12
3.	Zasiłki na pokrycie wydatków związanych z kłeską żywiołową	4	5	0	0

x² - liczba zrealizowanych godzin

Na specjalistyczne usługi opiekuńcze wydatkowano kwotę 21.469,00 zł a koszt jednej godziny wynosił 22,00 zł.

W roku 2016 „Ośrodek” realizował także zadania wynikające z Ustawy o przeciwdziałaniu przemocy w rodzinie.

Koordynatorem realizacji tych zadań jest Gminny Zespół Interdyscyplinarny pracujący w 9-cio osobowym składzie : Kierownik GOPS Małgorzata Klajmon, dyrektor GZOSiP Urszula Bujok, specjalista pracy socjalnej Jolanta Pytlarz, asp. Rafał Siekierka, st. asp. Roman Szybiak, kierownik filii SGZOZ Małgorzata Gołyszny, prokurator Ewa Rymarowicz, kurator zawodowy Krzysztof Kocur, Przewodnicząca GKds.RPA Renata Szczepańska. Pracą zespołu kieruje Kierownik GOPS Małgorzata Klajmon.

W 2016 roku zespół odbył 4 posiedzenia. Tematyka tych posiedzeń dotyczyła :

- omawiania trudnych indywidualnych przypadków w przemocy
- analizowania bieżącej pracy zespołu i grup roboczych

Od stycznia do grudnia 2016r. wpłynęło do Gminnego Zespołu Interdyscyplinarnego 47 „Niebieskich Kart - A”.

- 1 „Niebieska Karta – A” z Podbeskidzkiego Ośrodka Interwencji Kryzysowej;
- 4 „Niebieskie Karty – A” z oświaty;
- 40 „Niebieskich kart – A” z Komisariatu Policji w Jasienicy;
- 2 „Niebieskie Karty – A” z Zespołu Interdyscyplinarnego.

Przyczyną sporządzenia Niebieskich Kart była m.in. przemoc: fizyczna, psychiczna, seksualna, zaniedbanie, niszczenie mienia, groźba karalna, uszkodzenia ciała.

Prowadzono **73** procedury Niebieskiej Karty. Sporządzono **28** Niebieskich Kart – C oraz **23** Niebieskich Kart – D.

Niebieskie karty były przedmiotem analizy powołanych grup roboczych oraz konkretnych działań podejmowanych przez poszczególnych członków grup roboczych. W omawianym okresie odbyło się **156** posiedzeń tych grup. Liczba osób w rodzinach, których prowadzona była NK wynosiła **241**, w tym kobiet 80, mężczyzn 89, dzieci 72.

Procedura NK w 2016 została zakończona w **39** rodzinach na skutek ustania przemocy w rodzinie i zrealizowania indywidualnego planu pomocy rodzinie oraz w **5** rodzinach na skutek rozstrzygnięcia o braku zasadności podejmowania działań.

Zaledwie 10 rodzin, w których była prowadzona Niebieska Karta korzystały z pomocy Gminnego Ośrodka Pomocy Społecznej w Jasienicy z powodu ubóstwa, a w 60 rodzinach występował problem alkoholowy.

W ramach Punktu Konsultacyjnego, prowadzonego przez Gminną Komisję ds. Profilaktyki i Rozwiązywania Problemów Alkoholowych udzielono **87** porad i konsultacji osobom doznającym przemocy w rodzinie.

Tylko jedna osoba z terenu Gminy Jasienica wzięła udział w Programie oddziaływań korekcyjno – edukacyjnych dla osób stosujących przemoc w rodzinie prowadzonym przez Powiatowe Centrum Pomocy Rodzinie w Bielsku – Białej.

Ponadto w omawianym okresie umieszczona została informacja o możliwości uzyskania pomocy w przypadku stosowania przemocy w rodzinie w gazecie JASIENICA, na stronach internetowych Gminy Jasienica oraz Gminnego Ośrodka Pomocy Społecznej w Jasienicy.

W czerwcu 2016r. odbyła się konferencja „**STOP PRZEMOCY - ZAREAGUJ**”, na którą zostali zaproszeni wszyscy członkowie powołanych grup roboczych działających w ramach procedury Niebieskiej Karty, przedstawiciele jednostek organizacyjnych

gminy oraz jednostek organizacyjnych pomocy społecznej z Powiatu Bielskiego. Celem konferencji było poszerzenie wiedzy na temat pracy z rodziną, w której występuje przemoc.

Najczęściej podejmowane działania stosowane w rodzinach dotkniętych przemocą to:

- wizyty dzielnicowego, pracownika socjalnego w rodzinach monitorujące sytuację w rodzinie,
- rozmowy motywujące do podjęcia określonych działań,
- skierowanie wniosku do Gminnej Komisji ds. Profilaktyki i Rozwiązywania Problemów Alkoholowych,
- skierowanie do psychologa, terapeuty, poradni pedagogicznej,
- zawiadomienie do prokuratury o popełnieniu przestępstwa,
- skorzystanie z bezpłatnej porady prawnej,
- złożenie wniosku do sądu o wydanie zarządzeń w trybie art. 109 Kodeksu Rodzinnego i Opiekuńczego.

Ponadto w szkołach prowadzono następujące działania profilaktyczne:

- Zespół Szkolno - Przedszkolny w Jasienicy realizował elementy programu „spójrz inaczej” w klasach I-IV oraz programy profilaktyczne zatwierdzone przez Dyrektora dla każdego etapu edukacyjnego, zorganizowano spotkanie z sędzią Anną Marią Wesołowską dla dzieci, rodziców i pracowników Zespołu Szkolno - Przedszkolnego;
- W Zespole Szkolno - Przedszkolnym w Mazańcowicach prowadzono zajęcia profilaktyczne i pogadanki w ramach szkolnego programu profilaktycznego, uczniowie uczestniczyli w Przeglądzie Teatrzyków Profilaktycznych w gminie Jasienica, prowadzono zajęcia integracyjne wzmacniające zachowania przyjazne;
- Zespół Szkolno - Przedszkolny w Międzyrzeczu realizował szkolny program profilaktyki dostosowany do grup wiekowych, przeprowadzono zajęcia dotyczące radzenia sobie z agresją, przemocą oraz ich konsekwencjami, upowszechniano i dostarczano informacje na temat przemocy w rodzinie oraz miejsc, w których można uzyskać pomoc;
- Zespół Szkolno - Przedszkolny w Iłownicy realizował program profilaktyczny „Spójrz Inaczej”, zorganizowano „Dzień Życzliwości”, dzieci brały udział w konkursie „Stop Przemocy - zareaguj”, w spotkaniach ze specjalistą ds. uzależnień, w Gminnym Przeglądzie Teatrzyków Profilaktycznych,

Pozostałe szkoły prowadziły działania profilaktyczne w ramach godzin wychowawczych z udziałem pedagoga szkolnego według własnych programów, dodatkowo umieszczano informacje na gazetkach szkolnych.

Dotychczasowe działania Zespołu Interdyscyplinarnego oraz grup roboczych wykazały zwiększoną skuteczność rozwiązywania problemów w rodzinach, gdzie została zdiagnozowana przemoc, oraz lepsze organizacyjne możliwości podjęcia pomocy tym rodzinom. Większa skuteczność rozwiązywania problemów wynika z analizowania ich w gronie specjalistów reprezentujących poszczególne służby społeczne, a praca w grupach pozwala na wzajemne poznanie możliwości pomocy przez poszczególne służby oraz wzajemną integrację.

Gminny Ośrodek Pomocy Społecznej w Jasienicy w 2016r. rozpoczął realizację projektu partnerskiego pt. „ Powiat bielski – Partnerstwo, Integracja, Aktywizacja”. W ramach projektu w 2016r. było objętych wsparciem 11 osób zamieszkujących na terenie Gminy Jasienica. Były to osoby nieaktywne zawodowe, wymagające aktywizacji w obszarze społeczno-zawodowym. Uczestnicy i uczestniczki w ramach udziału w projekcie brali udział w szkoleniach, kursach oraz odbywali staże zawodowe. Głównym celem projektu było podniesienie aktywności społecznej jak i zawodowej uczestników i uczestniczek.

W ramach projektu uczestnicy i uczestniczki realizowali następujące formy wsparcia:

- trening motywacyjny
- akademia poszukiwania pracy i przedsiębiorczości
- trening umiejętności społecznych
- spotkanie z doradcą zawodowym
- szkolenie ECDL – uzyskując Europejski Certyfikat Umiejętności Komputerowych e-obywatel
- 1 uczestnik kurs „Kierowca operator wózków jezdniowych”
- 1 uczestniczka kurs „ Sprzedawca z obsługą kasy fiskalnej”
- 1 uczestniczka kurs „Grafika komputerowa”
- 2 uczestniczki kurs „Kucharz”
- 5 uczestniczek zostało skierowanych do odbywania stażu zawodowego

Koszt projektu w 2016r. wyniósł 154 994,07 zł, z tego wkład własny to 22 762,39 zł.

Od 01.05. 2016 na terenie Gminy Jasienica została rozpoczęta w partnerstwie z fundacją „Pomóżmy Ubogim” realizacja nowego projektu „ Synergia Społeczna w Gminie Jasienica”. W ramach projektu w 2016r. objętych wsparciem było 30 osób . Były to osoby zagrożone ubóstwem i wykluczeniem społecznym, w podziale na osoby bezrobotne posiadające ustalony III profil , osoby niepełnosprawne oraz z zaburzeniami psychicznymi zamieszkałe w Gminie Jasienica.

Głównym celem projektu jest partnerskie wdrażanie programu aktywnej integracji na terenie Gminy Jasienica, w oparciu o kompleksowe działania, których zastosowanie prowadzić będzie do zwiększenia zdolności do zatrudnienia oraz integracji społeczno-zawodowej osób doświadczających wykluczenia społecznego.

Uczestniczki i uczestnicy projektu objęci zostali ścieżką reintegracji społecznej , która jest na bieżąco aktualizowana. W 2016 roku zostały zrealizowane następujące formy wsparcia wynikające ze ścieżki reintegracji:

- spotkanie z doradcą zawodowym
- indywidualne konsultacje psychologiczne
- trening motywacyjny
- trening umiejętności społecznych
- trening kreowania wizerunku
- trening przełamywania barier dyskryminacyjnych
- warsztaty wyjazdowe „Savoir Vivre- Akademia Dobrych Manier”
- wyjazd socjoterapeutyczny „Laboratorium Kreatywności”

Koszt projektu za 2016 rok wyniósł 35 250,00 zł, w tym wkład własny 7 050,00 zł . Projekt realizowany będzie do 30.09.2018.

Realizowano również zadania dotyczące wspierania rodziny i pieczy zastępczej. Dotyczyły one poza pracą socjalną, typowania i sprawdzania rodzin zastępczych, płacenia świadczeń za pobyt dzieci w pieczy zastępczej tj: w rodzinach zastępczych oraz placówkach opiekuńczych.

Od lipca 2013 r. „Ośrodek” wspiera rodziny z problemami opiekuńczo-wychowawczymi poprzez kierowanie do tych rodzin asystenta rodziny. Szczegółowe dane dotyczące realizacji zadań z zakresu pieczy zastępczej obrazują poniższe tabele.

Tabela nr 7. Ilość rodzin, do których skierowano asystenta rodziny.

Rok	Ilość rodzin	Ilość dzieci w tych rodzinach	Wydatki na utrzymanie asystentów rodziny
2015	21	50	42.202,00
2016	21	46	53.030,00

Źródło: GOPS Jasienica

Tabela nr 8. Liczba dzieci umieszczonych w pieczy zastępczej oraz koszty utrzymania dzieci w pieczy zastępczej.

Rok	Liczba dzieci kierowanych do pieczy zastępczej rodzinnej i instytucjonalnej	Liczba wszystkich dzieci przebywających w pieczy zastępczej rodzinnej i instytucjonalnej	Koszty utrzymania dzieci w pieczy zastępczej rodzinnej i instytucjonalnej
2015	7	16	61.525,00
2016	4	17	86.303,94

Źródło: GOPS Jasienica

Zadania z zakresu świadczeń rodzinnych i funduszu alimentacyjnego oraz pomocy państwa w wychowaniu dzieci.

Ośrodek realizował wypłatę świadczeń rodzinnych, świadczeń z funduszu alimentacyjnego, zasiłków i świadczeń pielęgnacyjnych, zasiłków dla opiekunów. Ogółem na ten cel wydatkowano kwotę 5.524.058,00 zł. Na realizację świadczeń wychowawczych – Rodzina 500+ wydatkowano kwotę 12.562.802,00 zł.

Ilość wypłaconych świadczeń oraz rodzin objętych pomocą przedstawia się następująco:

Tabela nr 9. Liczba rodzin oraz wypłaconych świadczeń rodzinnych, wychowawczych oraz funduszu alimentacyjnego .

L.p.	Świadczenia	Liczba wypłaconych świadczeń 2015r.	Liczba wypłaconych świadczeń 2016 r.
1.	Zasiłek rodzinny	12114	14203
2.	Dodatki do zasiłku rodzinnego, w tym z tytułu:	6209	7637
2.1.	Urodzenia dziecka	67	124
2.2.	Opieki nad dzieckiem w okresie korzystania z urlopu wychowawczego	504	711
2.3.	Samotnego wychowywania dziecka i utraty prawa do zasiłku dla bezrobotnych	0	0
2.4.	Samotnego wychowywania dziecka	477	499
2.5.	Wychowywania dziecka w rodzinie wielodzietnej (od IX – XII 2005r.)	2228	2485
2.6.	Kształcenia i rehabilitacji dziecka niepełnosprawnego	718	839
2.7.	Rozpoczęcia roku szkolnego	760	1323
2.8.	Podjęcia przez dziecko nauki w szkole poza miejscem zamieszkania:	1455	1653
2.8.1.	Na pokrycie wydatków związanych z zamieszkaniem do miejscowości, w której znajduje się szkoła	4	12
2.8.2.	Na pokrycie wydatków związanych z dojazdem do miejscowości, w której znajduje się szkoła	1451	1644
3.	Zasiłek pielęgnacyjny	4488	4649
4.	Świadczenie pielęgnacyjne	614	636
5.	Dodatek do świadczenia pielęgnacyjnego	0	0
6.	Specjalny zasiłek opiekuńczy	85	135
7.	Jednorazowa zapomoga z tytułu urodzenia dziecka	264	250
8.	Świadczenie rodzicielskie	0	491
9.	Fundusz alimentacyjny	1285	1093
10.	Zasiłek dla opiekuna	247	182
11.	Świadczenie wychowawcze (500+)	x	25.191

- Liczba rodzin pobierających świadczenia rodzinne w 2016 roku wyniosła **1241** przeciętnie w ciągu miesiąca ze świadczeń rodzinnych korzystało 900 rodzin.
- Liczba decyzji wydanych w sprawach dotyczących świadczeń rodzinnych w 2016 roku wyniosła **1602**.
- Liczba rodzin pobierających świadczenia z funduszu alimentacyjnego wyniosła w 2016 roku – 71, przeciętnie w ciągu miesiąca ze świadczeń z funduszu alimentacyjnego korzystały **57** rodziny.
- Liczba decyzji wydanych w sprawach dotyczących świadczeń z funduszu alimentacyjnego przez organ właściwy wierzyciela wyniosła w 2016 roku - **90**
- Liczba osób pobierających zasiłek dla opiekuna w 2016r. wynosiła 18 osób. Liczba decyzji wydanych w sprawach zasiłku dla opiekuna w 2016r. wynosiła 5.
- Liczba rodzin, którym decyzją przyznano św. wychowawcze - 1973
- Liczba dzieci, którym przyznano św. wychowawcze - 2.973

Zadania realizowane na podstawie innych ustaw to :

- stypendia szkolne, które wypłacono dla 153 uczniów na łączną kwotę 144.135,00 zł.
- dodatki mieszkaniowe, z których korzystało 18 osób, liczba wypłaconych dodatków w ciągu roku 2016r. wynosiła 153, natomiast kwota wydatkowa na ten cel wyniosła 29.957,00 zł
- dodatki energetyczne wypłacono 7 osobom, ilość wypłaconych dodatków w ciągu roku 2016 wynosiła 66, a kwota wypłaconych dodatków wynosiła 1.066,00 zł
- składki na ubezpieczenie społeczne i zdrowotne odprowadzane są od:
 1. świadczenia pielęgnacyjnego 177.367,00 zł, z tego od 40 świadczeniobiorców składki społeczne, 17 świadczeniobiorców składki zdrowotne
 2. specjalnego zasiłku opiekuńczego na kwotę 19.191,00 zł od 11 świadczeniobiorców
 3. zasiłku dla opiekunów na kwotę 18.344,00 zł od 10 świadczeniobiorców
- składki na ubezpieczenie zdrowotne odprowadzane są od 32 świadczeniobiorców pobierających zasiłek stały, na ten cel wydatkowano kwotę 13.152,00 zł.

Od 16 czerwca 2014r. Ośrodek realizuje rządowy program dla Rodzin wielodzietnych , którego celem są działania zapewniające rodzinom wielodzietnym

[rodziny posiadające 3-je dzieci i więcej] szczególne uprawnienia i ulgi, na podstawie dokumentu identyfikującego członków rodziny wielodzietnej tj. Karty Dużej Rodziny. W tym okresie na podstawie złożonego wniosku oraz stwierdzonych uprawnień Ośrodek wydał łącznie 1839 Kart dla 363 rodzin. W tym w 2016r. wydano 280 karty.

W ramach współpracy z Caritasem w Bielsku-Białej, GOPS pozyskuje i rozprowadza żywność na terenie gminy, którą otrzymują rodziny i osoby kwalifikujące się do uzyskania tej pomocy.

W 2016r. z tej pomocy skorzystało 309 osób, a łącznie rozprowadzono 6766,65 kg żywności.

Struktura organizacyjna Ośrodka to zgodnie ze statutem oraz regulaminem organizacyjnym :

- dział pomocy środowiskowej
- dział świadczeń rodzinnych
- dział administracyjno - księgowy
-

Zatrudnienie w „Ośrodku”.

Ogółem Ośrodek zatrudniał 24 pracowników na podstawie umowy o pracę (z tego 18 na czas nieokreślony, 6 na czas określony) w tym :

- pracowników socjalnych – 9
- pracowników administracyjnych – 10 /w tym 7 w dziale świadczeń rodzinnych /
- pracowników księgowości – 4
- Kierownik – 1

Opiekunki zatrudniane są w zależności od potrzeb, w roku 2016 – pracowało łącznie 7 - na umowę zlecenie (w tym 4 opiekunki realizujące usługi specjalistyczne).

Integralną częścią sprawozdania jest załącznik „ Informacja o wykorzystaniu środków finansowych na realizację zadań Gminnego Ośrodka Pomocy Społecznej w Jasienicy za rok 2016.

KIEROWNIK
Gminnego Ośrodka Pomocy Społecznej
w Jasienicy

mgr Małgorzata Kłajmon

**INFORMACJA O WYKORZYSTANIU ŚRODKÓW FINANSOWYCH NA REALIZACJĘ ZADAŃ GMINNEGO OŚRODKA POMOCY SPOŁECZNEJ W JASIENICY
ZA 2016 ROK**

L.P	REALIZACJA ZADANIA	DOTACJE				WKŁAD WŁASNY	Z EUROPEJSKIEGO FUNDUSZU SPOŁECZNEGO I BUDŻETU PAŃSTWA	Razem
		Z BUDŻETU GMINY		Z BUDŻETU PAŃSTWA				
		zadania własne	na dofinansowanie zadań własnych	zadania zlecone				
	Sfinansowanie kosztów wydania decyzji dla osób nieubezpieczonych				192,00			192,00
2	Placówki Opiekuńczo-Wychowawcze	29 402,24						29 402,24
3	Domy Pomocy Społecznej	540 571,54						540 571,54
4	Rodziny zastępcze/ pobyt dziecka w rodzinie zastępczej/	56 901,70						56 901,70
5	Przeciwdziałanie przemocy w rodzinie	4 981,06						4 981,06
6	Wspieranie rodziny /Asystent/	23 513,24	29 517,00					53 030,24
7	Świadczenia rodzinne, z FA, ZDO, składki na ubezpiecz. emer.rent.				5 524 058,13			5 524 058,13
8	Składki na ubezpiecz. zdrowotne osoby pobier. niektóre świad. z OPS i rodz.		13 151,82	26 616,17				39 767,99
9	Zasiłki i pomoc w naturze/celowe i okresowe/	95 570,58	87 000,00					182 570,58
10	Dodatki mieszkaniowe	29 956,70						29 956,70
11	Dodatki energetyczne				1 065,64			1 065,64
12	Zasiłki stałe		173 630,09					173 630,09
13	Ośrodki Pomocy Społecznej	847 957,21	259 606,50	358 491,47				1 466 055,18

14	Wynagrodzenie dla opiekuna prawnego				4 019,00			4 019,00
15	Usługi opiekuńcze i specjalistyczne	5 768,74			21 468,70			27 237,44
16	Pomoc państwa w wychowaniu dzieci "500+"				12 562 802,40			12 562 802,40
17	Karta Dużej Rodziny				718,24			718,24
18	Pozostała działalność "Program dożywiania	67 400,00	101 100,00					168 500,00
19	Pozostała działalność - paczki świąteczne dla Klientów Ośrodka	5 000,00						5 000,00
20	Pomoc materialna dla uczniów- stypendia i zasiłki szkolne	41 880,60	102 254,00					144 134,60
21	Synergia Społeczna w Gminie Jasienica -Fundacja Biery					7 050,00	28 200,00	35 250,00
22	Projekt "Powiat bielski- Partnerstwo, Integracja, Aktywizacja"					22 762,39	132 231,68	154 994,07
RAZEM:		1 748 903,61	766 259,41		18 499 431,75	29 812,39	160 431,68	21 204 838,84

Sporządził: Halina Tolasz

Jasienica, dnia 20.02.2017

KIEROWNIK
Gminnego Ośrodka Pomocy Społecznej
w Jasieni
Margorzeta Kłajmon
mgr Margorzeta Kłajmon