

**Usługi planistyczne i projektowe związane
z przygotowaniem budowy inwestycji liniowej gazociągu
DN 100 PN 6,3 MPa Wapienica-Międzyrzecze w ramach
zadania „Przebudowa Gazociągu DN300 PN6,3 MPa
relacji Komorowice-Skoczów”**

**PROGNOZA ODDZIAŁYWANIA NA ŚRODOWISKO MIEJSCOWEGO PLANU
ZAGOSPODAROWANIA PRZESTRZENNEGO GMINY JASZENICA DLA CZĘŚCI DZIAŁKI NR 53/1
POŁOŻONEJ W MIEJSCOWOŚCI MIĘDZYRZECZE GÓRNE**



TRACTEBEL Engineering
GDF SUEZ

TRACTEBEL ENGINEERING S.A.

ul. Dulęby 5, 40 – 833 Katowice – POLSKA

Tel. +48 32 358 88 88 Fax. +48 32 358 88 00

e-mail: te.pl@gdfsuez.com

Katowice, marzec 2017 r.

Projekt nr:

P.005982

Tytuł
przedsięwzięcia:

Usługi planistyczne i projektowe związane z przygotowaniem budowy inwestycji liniowej gazociągu DN 100 PN 6,3 MPa Wapienica-Międzyrzecze w ramach zadania „Przebudowa Gazociągu DN300 PN6,3 MPa relacji Komorowice-Skoczów”

Opracowanie:

Prognoza oddziaływania na środowisko miejscowego planu zagospodarowania przestrzennego Jasienica dla części działki nr 53/1 położonej w miejscowości Międzyrzecze Górne

Wykonawca

mgr Anna Soba


Sprawdzający:

mgr inż. Łukasz Wróblewski

Kierownik
Projektu:


mgr inż. Joanna Kawula

Katowice, marzec 2017 r.

	Miejscowy Plan Zagospodarowania Przestrzennego Gminy Jasienica w zakresie obszaru położonego w obrębie miejscowości Międzyrzecze Górne Prognoza oddziaływania na środowisko	projekt P.005982 data marzec 2017r.	Str. 3
-----------------------------------------------------------------------------------	--------------------------------------------------------------------------------------------------------------------------------------------------------------------------------------	-----------------------------------------------	--------

SPIS TREŚCI

1. PRZEDMIOT OPRACOWANIA	5
1.1. PODSTAWA PRAWNA I ZAKRES OPRACOWANIA.....	5
1.2. CEL OPRACOWANIA PROGNOZY	7
1.3. METODYKA ZASTOSOWANA PRZY SPORZĄDZANIU PROGNOZY	7
2. CHARAKTERYSTYKA ŚRODOWISKA GEOGRAFICZNEGO	9
2.1. OPIS POSZCZEGÓLNYCH KOMPONENTÓW ŚRODOWISKA	9
2.2. PRAWNA OCHRONA ZASOBÓW PRZYRODNICZYCH I KULTUROWYCH	20
3. ZAWARTOŚĆ, GŁÓWNE CELE PROJEKTOWANEGO DOKUMENTU ORAZ JEGO POWIĄZANIA Z INNYMI DOKUMENTAMI.....	23
3.1. GŁÓWNE CELE PROJEKTOWANEGO DOKUMENTU	23
3.2. OGÓLNY OPIS INWESTYCJI PLANOWANEGO GAZOCIĄGU WYSOKIEGO CIŚNIENIA NA TERENIE GMINY JASIEŃCA.....	24
3.3. ZAWARTOŚĆ DOKUMENTU I USTALENIA ZAPISÓW PLANU DLA GAZOCIĄGU WYSOKIEGO CIŚNIENIA.....	25
3.4. POWIĄZANIA PROJEKTOWANEGO DOKUMENTU Z INNYMI DOKUMENTAMI.....	26
3.5. OCENA ZGODNOŚCI USTALEŃ PROJEKTU PLANU Z PRZEPISAMI PRAWA DOTYCZĄCYMI OCHRONY ŚRODOWISKA I DÓBR KULTURY	26
4. WPŁYW PROJEKTOWANEGO ZAGOSPODAROWANIA NA ŚRODOWISKO.....	27
4.1. ANALIZA I OCENA SKUTKÓW REALIZACJI USTALEŃ PLANU NA POSZCZEGÓLNE KOMPONENTY ŚRODOWISKA PRZYRODNICZEGO	27
4.2. WPŁYW REALIZACJI USTALEŃ PLANU MIEJSCOWEGO NA POSZCZEGÓLNE ELEMENTY ŚRODOWISKA.....	32
5. POTENCJALNE ZMIANY STANU ŚRODOWISKA W PRZYPADKU BRAKU REALIZACJI PROJEKTOWANEGO DOKUMENTU	33
6. ROZWIĄZANIA MAJĄCE NA CELU ZAPOBIEGANIE, OGRANICZANIE LUB KOMPENSACJĘ PRZYRODNICZĄ NEGATYWNYCH ODDZIAŁYWAŃ NA ŚRODOWISKO, MOGĄCYCH BYĆ REZULTATEM PROJEKTOWANEGO DOKUMENTU, W SZCZEGÓLNOŚCI NA CELE I PRZEDMIOTU OCHRONY OBSZARU NATURA 2000 ORAZ JEGO INTEGRALNOŚĆ.....	34
7. ROZWIĄZANIA ALTERNATYWNE DO ROZWIĄZAŃ ZAWARTYCH W PROJEKTOWANYM DOKUMENCIE.....	36
8. PROPOZYCJE DOTYCZĄCE PRZEWIDYWANYCH METOD ANALIZY SKUTKÓW REALIZACJI POSTANOWIEŃ PROJEKTOWANEGO DOKUMENTU ORAZ CZĘSTOTLIWOŚCI JEJ PRZEPROWADZANIA	37
9. STRESZCZENIE W JĘZYKU NIESPECJALISTYCZNYM	38
10. SPIS WYKORZYSTANYCH MATERIAŁÓW	40


	Miejscowy Plan Zagospodarowania Przestrzennego Gminy Jasienica w zakresie obszaru położonego w obrębie miejscowości Międzyrzecze Górne Prognoza oddziaływania na środowisko	projekt P.005982 data marzec 2017r.	Str. 4
-----------------------------------------------------------------------------------	--------------------------------------------------------------------------------------------------------------------------------------------------------------------------------------	-----------------------------------------------	--------

SPIS TABEL

TABELA 1.	JCWP W OBSZARZE INWESTYCJI ZLOKALIZOWANEJ W GMINIE JASIEINICA Z OCENĄ ICH STANU EKOLOGICZNEGO I CHEMICZNEGO	18
TABELA 2.	WPŁYW WYNIKAJĄCY Z REALIZACJI ZAPISÓW PLANU NA ZMIANY KLIMATU	28
TABELA 3.	WPŁYW REALIZACJI ZAPISÓW PLANU NA POSZCZEGÓLNE ELEMENTY ŚRODOWISKA	32

SPIS RYSUNKÓW

RYSUNEK 1.	POŁOŻENIE GMINY JASIEINICA NA TLE WOJ. ŚLĄSKIEGO	10
RYSUNEK 2.	OBSZARY OBJĘTE OPRACOWANIEM	11
RYSUNEK 3	LOKALIZACJA GMINY JASIEINICA WZGLĘDEM MEZOREGIONÓW	12
RYSUNEK 4.	RZĘŻBA TERENU GMINY JASIEINICA	13
RYSUNEK 5.	ROZMIESZCZENIE DOMINUJĄCYCH TYPÓW GENETYCZNYCH GLEB	15
RYSUNEK 6.	GMINA JASIEINICA NA TLE JCWPd ORAZ GZWP	19
RYSUNEK 7.	ROZMIESZCZENIE FORM OCHRONY PRZYRODY ZLOKALIZOWANYCH W POBLIŻU OBSZARU OPRACOWANIA	22
RYSUNEK 8.	PRZEBIEG GAZOCIĄGU NA TERENIE GMINY JASIEINICA	23
RYSUNEK 9.	POŁOŻENIE OBSZARU OBJĘTEGO PROJEKTEM PLANU NA TLE OBOWIĄZUJĄCEGO STUDIUM GMINY JASIEINICA	24

	Miejscowy Plan Zagospodarowania Przestrzennego Gminy Jasienica w zakresie obszaru położonego w obrębie miejscowości Międzyrzecze Górne Prognoza oddziaływania na środowisko	projekt P.005982 data marzec 2017r.	Str. 5
-----------------------------------------------------------------------------------	--------------------------------------------------------------------------------------------------------------------------------------------------------------------------------------	-----------------------------------------------	--------

1. Przedmiot opracowania

1.1. Podstawa prawna i zakres opracowania


Prognozę oddziaływania na środowisko projektu miejscowego planu zagospodarowania przestrzennego gminy Jasienica w zakresie obszaru położonego w obrębie miejscowości Międzyrzecze Górne zgodnie z art. 51 ust. 2 ustawy z dnia 3 października 2008 r. o udostępnianiu informacji o środowisku i jego ochronie, udziale społeczeństwa w ochronie środowiska oraz o ocenach oddziaływania na środowisko (Dz. U. z 2016 r. poz. 353).

W prognozie uwzględniono ocenę stanu funkcjonowania komponentów przyrodniczych, skutki i zasięg wpływu ustaleń planu, zagrożenia jakie wynikają z projektowanego przeznaczenia terenów oraz sposobów ich ograniczenia.

Zakres i stopień szczegółowości informacji wymaganych w prognozie oddziaływania na środowisko dla projektu miejscowego planu zagospodarowania przestrzennego Gminy Jasienica w miejscowości Międzyrzecze Górne uzgodnili Regionalny Dyrektor Ochrony Środowiska w Katowicach (pismo nr WOŚ.411.225.2016.AB z dnia 19.12.2016r.) oraz Państwowy Powiatowy Inspektor Sanitarny w Bielsku-Białej (opinia nr ONS-ZNS/522/57/12P/16 L.dz.: 8735/16 z dnia 28.12.2016r.).

Zgodnie z ww. uzgodnieniami w opracowanej prognozie szczegółowo należy przedstawić:

- w opinii RDOŚ:
 - wpływ realizacji zapisów przedmiotowego dokumentu na:
 - stanowisk chronionych gatunków roślin, grzybów i zwierząt,
 - lokalne ostoje przyrody istotne dla zachowania różnorodności biologicznej, a w szczególności: kompleksy leśne, zadrzewienia śródpolne oraz zastoiska wodne i inne obiekty ważne dla ochrony płazów,
 - drzewa i grupy drzew chronione jako pomniki przyrody oraz predysponowane do objęcia ochroną,
 - funkcjonowanie lokalnych korytarzy ekologicznych (np. ciągów zadrzewień i zakrzewień, koryt cieków wodnych),
 - jednolite części wód powierzchniowych i podziemnych.
 - dopuszczalne zagospodarowanie przedmiotowego terenu określone w aktualnie obowiązującym miejscowym planie zagospodarowania przestrzennego oraz studium uwarunkowań i kierunków zagospodarowania przestrzennego
 - lokalizację i opis stanu zachowania chronionych siedlisk i gatunków występujących na przedmiotowym obszarze,
 - identyfikację wszystkich możliwych źródeł negatywnego oddziaływania na środowisko w obrębie przedmiotowego obszaru oraz w obrębie terenów sąsiednich, pozostających w zasięgu potencjalnego oddziaływania,
 - propozycję szczegółowych rozwiązań zapobiegających, ograniczających i kompensujących negatywne oddziaływania na środowisko wraz z podaniem informacji dotyczących skuteczności proponowanych rozwiązań.
- w opinii PPIS w Bielsku-Białej:
 - zawierać
 - informacje o zawartości, głównych celach projektowanego dokumentu oraz jego powiązaniach z innymi dokumentami,
 - informacje o metodach zastosowanych przy sporządzaniu prognozy,
 - propozycje dotyczące przewidywanych metod analizy skutków realizacji postanowień realizowanego dokumentu oraz częstotliwości jej przeprowadzania,

	Miejscowy Plan Zagospodarowania Przestrzennego Gminy Jasienica w zakresie obszaru położonego w obrębie miejscowości Międzyrzecze Górne Progniza oddziaływania na środowisko	projekt P.005982 data marzec 2017r.	Str. 6
-----------------------------------------------------------------------------------	--------------------------------------------------------------------------------------------------------------------------------------------------------------------------------------	-----------------------------------------------	--------

- streszczenie w języku niespecjalistycznym;
- określać, analizować i oceniać:
 - istniejący stan środowiska oraz potencjalne zmiany tego stanu w przypadku braku realizacji projektowanego dokumentu,
 - stan środowiska na obszarach objętych przewidywanym znaczącym oddziaływaniem, istniejące problemy ochrony środowiska istotne z punktu widzenia realizacji projektowanego dokumentu, w szczególności dotyczące obszarów podlegających ochronie na podstawie ustawy z dnia 16 kwietnia 2004r. o ochronie przyrody,
 - cele ochrony środowiska ustanowione na szczeblu międzynarodowym, wspólnotowym i krajowym, istotne z punktu widzenia projektowanego dokumentu, oraz sposoby, w jakie te cele i inne problemy środowiskowe zostały uwzględnione podczas opracowywania dokumentu,
 - przewidywane znaczące oddziaływania, w tym oddziaływania bezpośrednie, pośrednie, wtórne, skumulowane, krótkoterminowe, średnioterminowe i długoterminowe stałe i chwilowe oraz pozytywne i negatywne na środowisko, a w szczególności na: różnorodność biologiczną, ludzi, zwierzęta, rośliny, wodę, powierzchnię ziemi, krajobraz, klimat, zasoby naturalne, zabytki, dobra materialne, z uwzględnieniem zależności między tymi elementami środowiska i między oddziaływaniami na te elementy;
- przedstawić:
 - rozwiązania mające na celu zapobieganie, ograniczanie lub kompensację przyrodniczą negatywnych oddziaływań na środowisko, mogących być rezultatem realizacji projektowanego dokumentu,
 - biorąc pod uwagę cele i geograficzny zasięg dokumentu – rozwiązania alternatywne do rozwiązania zawartego w projektowanym dokumencie wraz z uzasadnieniem ich wyboru oraz opis metod dokonania oceny prowadzącej do tego wyboru albo wyjaśnienie braku rozwiązań alternatywnych, tym wskazanie napotkanych trudności wynikających z niedostatków techniki lub luk we współczesnej wiedzy.


Informacje zawarte w prognozie oddziaływania na środowisko, są opracowane stosownie do stanu współczesnej wiedzy i metod oceny oraz dostosowane są do zawartości i stopnia szczegółowości projektowanego dokumentu oraz etapu jego przyjęcia w procesie opracowywania dokumentacji powiązanej z tą prognozą.

Zgodnie z art. 3 ust. 14 i art. 46 ust. 1 w/w ustawy z dnia 3 października 2008 r., projekty miejscowych planów zagospodarowania przestrzennego wymagają postępowania w sprawie strategicznej oceny oddziaływania na środowisko, którego elementem jest prognoza oddziaływania na środowisko.

Punktem wyjścia do opracowania niniejszej prognozy oddziaływania na środowisko jest *Uchwała nr XXIII/317/16 Rady Gminy Jasienica z dnia 20 października 2016 r. w sprawie przystąpienia do sporządzenia miejscowego planu zagospodarowania przestrzennego gminy Jasienica dla części działki nr 53/1 położonej w miejscowości Międzyrzecze Górne.*

Podstawy formalnoprawne dla przeprowadzonego w prognozie określenia skutków środowiskowych oraz oceny rozwiązań funkcjonalno-przestrzennych i możliwości rozwiązań eliminujących negatywne oddziaływania na środowisko projektu przedmiotowego planu miejscowego, poza wymienioną ustawą z dnia 3 października 2008 r., stanowią także:

- Ustawa z dnia 27 marca 2003 r. o planowaniu i zagospodarowaniu przestrzennym (Dz.U. 2017 poz. 1073),
- Ustawa z dnia 27 kwietnia 2001 r. prawo ochrony środowiska (Dz. U. 2017 poz. 519)
- Ustawa z dnia 7 lipca 1994 r. Prawo budowlane (Dz. U. 2017 poz. 290),
- Ustawa z dnia 18 lipca 2001 r. Prawo wodne (Dz. U. 2017 poz. 1121),
- Ustawa z dnia 16 kwietnia 2004 r. o ochronie przyrody (Dz. U. 2016 poz. 2134.),

	Miejscowy Plan Zagospodarowania Przestrzennego Gminy Jasienica w zakresie obszaru położonego w obrębie miejscowości Międzyrzecze Górne Prognoza oddziaływania na środowisko	projekt P.005982 data marzec 2017r.	Str. 7
-----------------------------------------------------------------------------------	--------------------------------------------------------------------------------------------------------------------------------------------------------------------------------------	-----------------------------------------------	--------

- Ustawa z dnia 3 lutego 1995 r. o ochronie gruntów rolnych i leśnych (Dz. U. 2017 poz. 1161),
- Ustawa z dnia 14 grudnia 2012 r. o odpadach (Dz. U. 2016 poz. 1987),
- Ustawa z dnia 13 września 1996 r. o utrzymaniu czystości i porządku w gminach (Dz. U. 2017 poz. 1289),
- Rozporządzenie Rady Ministrów z dnia 9 listopada 2010 r. w sprawie przedsięwzięć mogących znacząco oddziaływać na środowisko (Dz. U. 2016 poz. 71),
- Rozporządzenie Ministra Środowiska z dnia 14 czerwca 2007 roku w sprawie dopuszczalnych poziomów hałasu w środowisku (Dz. U. 2014 poz. 112),
- Rozporządzenie Ministra Środowiska z dnia 12 stycznia 2011 r. w sprawie obszarów specjalnej ochrony ptaków (Dz. U. 2011 nr 25 poz. 133),
- Rozporządzenie Ministra Środowiska z dnia 13 kwietnia 2010 r. w sprawie siedlisk przyrodniczych oraz gatunków będących przedmiotem zainteresowania Wspólnoty, a także kryteriów wyboru obszarów kwalifikujących się do uznania lub wyznaczenia jako obszary Natura 2000 (tekst jednolity Dz. U. 2014 poz. 1713),
- Rozporządzenie Ministra Środowiska z dnia 18 listopada 2014 r. w sprawie warunków, jakie należy spełnić przy wprowadzaniu ścieków do wód lub do ziemi, oraz w sprawie substancji szczególnie szkodliwych dla środowiska wodnego (Dz. U. 2014 r., poz. 1800),

a także ustanowione na szczeblu międzynarodowym:

- Dyrektywa 2001/43/WE Parlamentu Europejskiego i Rady z dnia 27 czerwca 2001r. w sprawie oceny wpływu niektórych planów i programów dla środowiska (Dz. Urz. WE L 197 z dnia 21 lipca 2001 r.), tzw. Dyrektywa SEA,
- Dyrektywa 2003/4/WE Parlamentu Europejskiego i Rady z dnia 28 stycznia 2003 r. w sprawie publicznego dostępu do informacji dotyczących środowiska (Dz. Urz. WE L 156 z dnia 25 czerwca 2003 r.),
- Dyrektywa 2003/35/WE parlamentu Europejskiego i Rady z dnia 26 maja 2003r. przewidującej udział społeczeństwa w odniesieniu do sporządzania niektórych planów i programów w zakresie środowiska oraz zmieniającej w odniesieniu do udziału społeczeństwa i dostępu do wymiaru sprawiedliwości dyrektywy Rady 85/337/EWG i 96/61/WE.

1.2. Cel opracowania prognozy

Opracowanie niniejsze, wykonane zostało jako merytoryczny materiał uzupełniający do projektu miejscowego planu zagospodarowania przestrzennego dla obszaru zdefiniowanego w tytule. Podlega ono, wspólnie z projektem planu, procedurze wyłożenia do publicznego wglądu.


Celem opracowania przedmiotowego dokumentu, jest określenie przewidywanych skutków wpływu założeń projektu planu na środowisko, ewentualnych sposobów ich uniknięcia oraz rozważenie możliwych alternatyw.

Przedstawiony zakres prognozy pozwolił na sporządzenie projektu uwzględniającego aspekty środowiskowe, w celu wspierania zrównoważonego rozwoju oraz we wdrażaniu prawa wspólnotowego w dziedzinie ochrony środowiska.

Stworzy to również możliwość wypracowania optymalnych rozwiązań pozwalających na zachowanie właściwych parametrów środowiska, odniesionych do warunków życia człowieka.

1.3. Metodyka zastosowana przy sporządzaniu prognozy

Niniejsza prognoza oddziaływania na środowisko była sporządzana jednocześnie z projektem miejscowego planu, w celu umożliwienia zmian zawartych w tymże projekcie. Prognoza powstała w wyniku dokładnej analizy i oceny treści zawartej w projekcie planu.

	Miejscowy Plan Zagospodarowania Przestrzennego Gminy Jasienica w zakresie obszaru położonego w obrębie miejscowości Międzyrzecze Górne Prognoza oddziaływania na środowisko	projekt P.005982 data marzec 2017r.	Str. 8
-----------------------------------------------------------------------------------	--------------------------------------------------------------------------------------------------------------------------------------------------------------------------------------	-----------------------------------------------	--------

Prognozę sporządzono przy zastosowaniu metod opisowych. Prace nad niniejszym opracowaniem można podzielić na kilka następujących etapów:

- zapoznanie się z uwarunkowaniami przyrodniczymi przedmiotowego obszaru, przeanalizowanie występowania w obrębie terenu form ochrony przyrody oraz obiektów zabytkowych, zaznajomienie się z ewentualnymi zagrożeniami dla planowanych inwestycji tj. występowanie ruchów masowych, zagrożenie podtopieniem i in.;
- dokonanie wizji terenowej,
- zapoznanie się z wnioskami złożonymi przez instytucje opiniujące i uzgadniające,
- zaznajomienie się z postanowieniami projektu miejscowego planu zagospodarowania przestrzennego gminy Jasienica w zakresie obszarów położonych w obrębie miejscowości Międzyrzecze Górne,
- przeprowadzenie analizy wpływu zapisów ustaleń planu na poszczególne komponenty środowiska, na obszary chronione oraz zdrowie ludzi.


Pierwszy etap obejmował analizę dostępnych materiałów i opracowań odnoszących się do analizowanego obszaru oraz problematyki poruszanej w prognozie. W szczególności dotyczyło to obowiązującego *Studium uwarunkowań i kierunków zagospodarowania przestrzennego gminy Jasienica przyjęte Uchwałą Nr XXII/316/16 Rady Gminy Jasienica z dnia 31 sierpnia 2016 r.* Dodatkowo skorzystano z innych publikacji naukowych oraz opracowań, których spis zawarty jest w wykazie materiałów.

Drugi etap obejmował wizje terenowe, mające na celu ogólne rozpoznanie lokalnych warunków środowiska występujących na analizowanym terenie oraz identyfikację potencjalnych zagrożeń i uciążliwości dla środowiska oraz życia człowieka.

Etap trzeci to podsumowanie całości prac. Są to wnioski końcowe, obejmujące przedstawienie wpływu, a następnie ocenę stopnia i zakresu oddziaływania na środowisko ustaleń planu na różnych etapach realizacji inwestycji, analiz jakościowych wykorzystujących dostępne wskaźniki stanu środowiska oraz identyfikacji skutków przewidywanych zmian w środowisku. Na tej podstawie dokonano oceny pod kątem oddziaływań pozytywnych, negatywnych, bezpośrednich, pośrednich, krótko-, średnio- i długoterminowych, stałych, chwilowych, wtórnych i skumulowanych.

W analizie uwzględniono przede wszystkim wpływ ustaleń projektu planu na poszczególne elementy przyrodnicze (rzeźbę terenu, powietrze atmosferyczne, wody powierzchniowe i podziemne, klimat, gleby, florę i faunę, krajobraz) oraz społeczno-ekonomiczne (jakość życia ludzi, zdrowie, dziedzictwo kulturowe etc.). Określono czynniki wpływające negatywnie na poszczególne komponenty środowiska oraz zasięg ich szkodliwego oddziaływania.

W prognozie przedstawiono propozycje dotyczące przewidywanych metod analizy skutków realizacji projektu planu. Wskazano również sposoby zapobiegania bądź minimalizowania negatywnych czynników, których ominięcie jest zazwyczaj niemożliwe.

	Miejscowy Plan Zagospodarowania Przestrzennego Gminy Jasienica w zakresie obszaru położonego w obrębie miejscowości Międzyrzecze Górne Prognoza oddziaływania na środowisko	projekt P.005982 data marzec 2017r.	Str. 9
-----------------------------------------------------------------------------------	--------------------------------------------------------------------------------------------------------------------------------------------------------------------------------------	-----------------------------------------------	--------

2. Charakterystyka środowiska geograficznego

2.1. Opis poszczególnych komponentów środowiska

Położenie geograficzne


Gmina Jasienica leży w południowej części województwa śląskiego i wchodzi w skład powiatu bielskiego. Obszar gminy wynosi ponad 91 km² z czego większość stanowią grunty rolne (72%). Tworzy ją 14 sołectw: Jasienica, Mazańcowice, Rudzica, Międzyrzecze Górne, Międzyrzecze Dolne, Biery, Grodziec, Iłownica, Łazy, Roztropice, Bielowicko, Świętoszówka, Landek, Wieszcza.

Od północy gmina graniczy z miastem i gminą Czechowice-Dziedzice, od zachodu z gminą Chybie oraz miastem i gminą Skoczów należącymi do powiatu cieszyńskiego, od południa graniczy z gminą Brenna należącą do powiatu cieszyńskiego i gminą Jaworze należącą do powiatu bielskiego, natomiast od wschodu z miastem na prawach powiatu Bielsko-Biała. Najważniejszym szlakiem drogowym przebiegającym przez obszar gminy jest droga ekspresowa S52 wraz z węzłem „Wapienica”. Przy północno-wschodniej granicy gminy Jasienica biegnie droga krajowa nr 1, która łączy północ Polski z południem. Położenie gminy Jasienica na tle województwa prezentuje rys.1.

Rysunek 1. Położenie gminy Jasienica na tle woj. śląskiego



źródło: opracowanie własne na podstawie Państwowego Rejestru Granic

	Miejscowy Plan Zagospodarowania Przestrzennego Gminy Jasienica w zakresie obszaru położonego w obrębie miejscowości Międzyrzecze Górne Prognoza oddziaływania na środowisko	projekt P.005982 data marzec 2017r.	Str. 11
-----------------------------------------------------------------------------------	--------------------------------------------------------------------------------------------------------------------------------------------------------------------------------------	-----------------------------------------------	---------

Rysunek 2. Obszary objęte opracowaniem



źródło: opracowanie własne na podstawie: Państwowy Rejestr Granic oraz OpenStreetMap

Opracowanie obejmuje (rys. 2) obszar o powierzchni ok. 0,27 ha w obrębie ewidencyjnym Międzyrzecze Górne.

Ukształtowanie powierzchni

Gmina Jasienica położona jest na obszarze dwóch jednostek fizyczno-geograficznych, tj. makroregionu Pogórze Zachodniobeskidzkie (513.3) oraz Kotlina Oświęcimska (512.2)

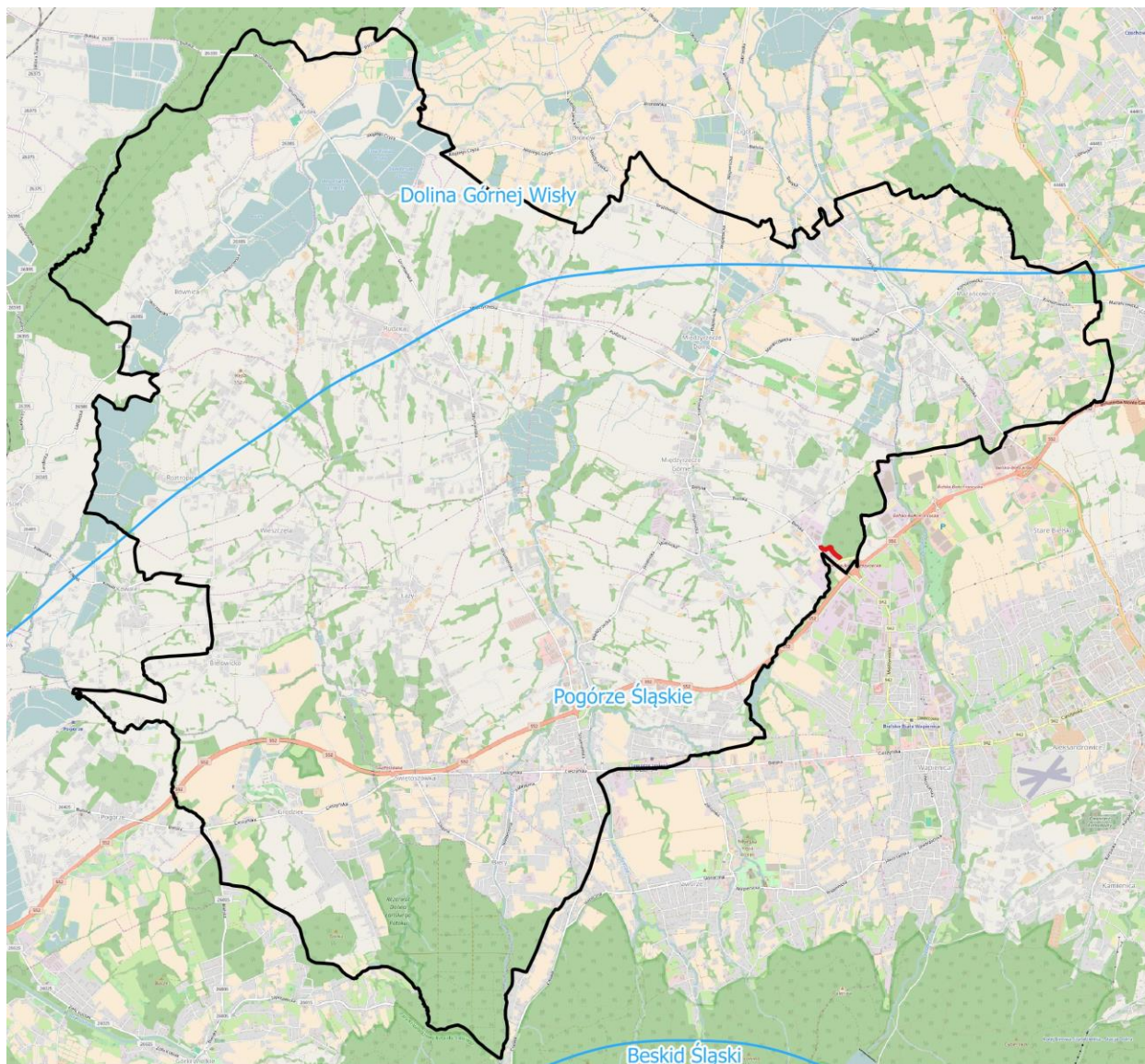
Obszar Doliny Górnej Wisły, która jest częścią Kotliny Oświęcimskiej, obejmuje północno-zachodnią część gminy Jasienica. Dno doliny o szerokości 5–6 km i niewielkim spadku leży na wysokości 220-240m n.p.m. W rzeźbie wyróżniają się liczne starorzecza oraz piaszczyste terasy o wysokości względnej 10-20 m. Obszar ten charakteryzuje się licznymi stawami rybnymi i zbiornikiem retencyjnym o powierzchni 32km² i pojemności 168 milionów m³ - Zbiornikiem Goczałkowickim.

Obszar Pogórza Śląskiego, które jest częścią Pogórza Zachodniobeskidzkiego, obejmuje większą część gminy, w tym obszarze znajduje się też teren opracowania miejscowego planu. Ciągnie się ono na przedpolu Beskidów pasem o szerokości od 5 do 15 km, od zachodnich po wschodnie granice województwa. Zbudowane jest z mało odpornych łupków z nielicznymi wkładkami twardszych wapieni i piaskowców. Skały te zaliczane są do najstarszej geologicznie i najdalej na północ wysuniętej płaszczowiny cieszyńskiej oraz jednostek – podśląskiej i zewnętrznej. Lokalnie występują skały wulkaniczne – cieszyńity, niekiedy budujące izolowane wzniesienia np. w okolicach Puńcowa.

Mała odporność skał podłoża zadecydowała o istotnym, w stosunku do Beskidów, obniżeniu wysokości bezwzględnych - Pogórze Śląskie wznosi się na wysokość 500-550 m n.p.m. w części południowej do około 300 m n.p.m. na północy. Lokalnie, na południu wznoszą się wyższe wzgórza twardzielcowe. Zewnętrzny próg opadający ku kotlinom – Ostrawskiej i Oświęcimskiej jest mało wyraźny, natomiast granica południowa, z Beskidami jest bardzo ostra - wyznacza ją wysoki na 500-800 m próg denudacyjny. Wierzchowiny pogórza są rozległe i płaskie. Rozcinające je doliny Olzy, Wisły, Białej i Soły są dość szerokie, ale mają stosunkowo strome zbocza, ich głębokości nie przekraczają jednak 50 m.

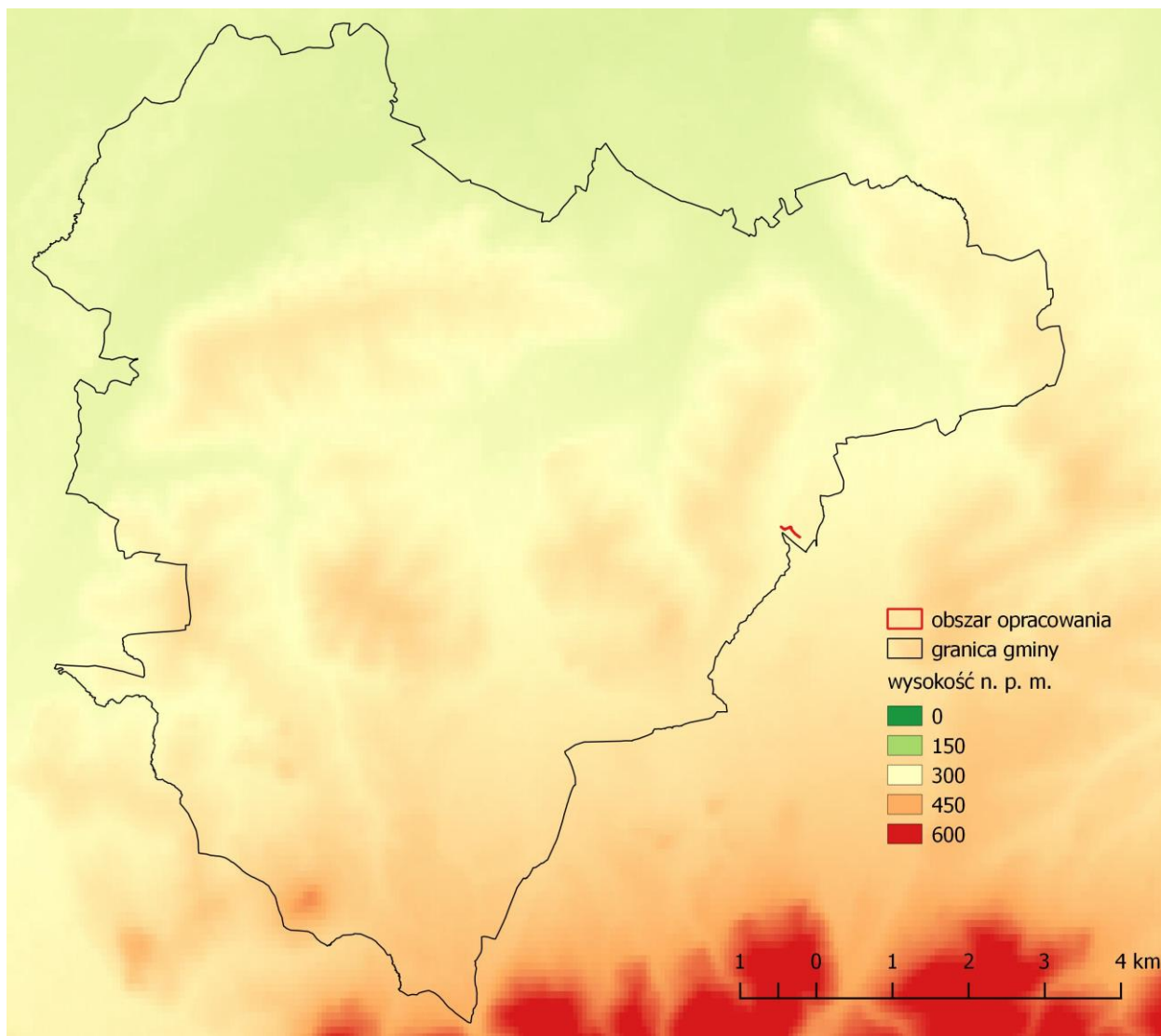
Południkowo przebiegające doliny rzeczne dzielą pogórze na mniejsze części zwane działami - Dział Cieszyński, Dział Bielski, Dział Pisarzowski i Dział Andrychowski. Wyróżnia się też małą Kotlinę Ustronia wypełnioną osadami stożków napływowych Wisły i jej dopływów. Wschodnie starszego podłoża są nieliczne ze względu ich przykrycie żwirami karpackimi i osadami polodowcowymi. Przez Pogórze Śląskie przebiega linia maksymalnego zasięgu zlodowacenia Sanu. Rzeźbę Pogórza można określić jako falistą równinę o długich wypukło-wklęsłych stokach, ponad którą lokalnie wznoszą się wyższe wzgórza. Miejscami, na obszarach z pokrywą utworów lessopodobnych występują wąwozy.

Rysunek 3. Lokalizacja gminy Jasienica względem mezoregionów



Źródło: Opracowanie własne na podstawie Środowisko - regiony fizyczno-geograficzne Polski (J. Kondracki 2002)

Obszar Gminy pokryty jest siecią 13 potoków o łącznej długości 65,1 km. Na terenie gminy przeważa obszar wyżynny, złożony z łagodnych i szerokich wzgórz położonych na wysokości 260-430 m n.p.m. Międzyrzecze Górne charakteryzuje się zróżnicowaną rzeźbą terenu oraz dużymi kompleksami stawów hodowlanych. Obszar opracowania znajduje się na wysokości około 315 m n.p.m.

Rysunek 4. Rzeźba terenu gminy Jasienica



źródło: opracowanie własne na podstawie Shuttle Radar Topography Mission

Warunki geologiczno – gruntowe

Na przeważającym obszarze gminy występują osady czwartorzędowe: plejstoceny i holoceny. Na terenie całej gminy występują mułki, piaski i żwiry rzeczne. W północnej części gminy dominują lessy piaszczyste i gliniaste. W środkowej części gminy występują głównie utwory kredy i jury, wapienie z łupkami marglistymi, łupki i margle z wkładkami wapieni oraz łupki i piaskowce. Te ostatnie są jednym z uwarunkowań sprzyjających powstawaniu osuwisk.

Na terenie gminy zlokalizowane są złoża kopalin: gazu ziemnego oraz kruszywa naturalnego. Dwa złoża kruszywa naturalnego zlokalizowane w Międzyrzeczu Górnym. Jedno - "Międzyrzecze" znajduje się na terenie zbiornika wodnego "Międzyrzecze". Przeznaczone do eksploatacji odkrywkowej, a jego zasoby szacowane są na 3,909 tys. ton. Drugie "Międzyrzecze II" znajduje się w tym samym sołectwie, eksploatacja tego złoża została zakończona, eksploatowane było w metodą odkrywkową. W sołectwie Rudzica natomiast zlokalizowane jest złożo gazu ziemnego "Kowale", eksploatacja rozpoczęła się w 2008 roku.

Na obszarze gminy funkcjonują dwa tereny górnicze, które zostały wyznaczone zgodnie z ustawą z dnia 9 czerwca 2011 r. Prawo geologiczne i górnicze, należą do nich:

	Miejscowy Plan Zagospodarowania Przestrzennego Gminy Jasienica w zakresie obszaru położonego w obrębie miejscowości Międzyrzecze Górne Prognoza oddziaływania na środowisko	projekt P.005982 data marzec 2017r.	Str. 14
-----------------------------------------------------------------------------------	--------------------------------------------------------------------------------------------------------------------------------------------------------------------------------------	-----------------------------------------------	---------

- teren górniczy Kowale,
- teren Górniczy Międzyrzecze.

Obszar opracowania znajduje się poza zasięgiem występowania jakichkolwiek rozpoznanych złóż surowców naturalnych. Najbliżej znajduje się złoża kruszywa naturalnego „Międzyrzecze II” Brzezie, położone ok. 2,8 km na północny-zachód od obszaru opracowania.

Warunki klimatyczne

Na analizowanym terenie klimat związany jest z urozmaiconą rzeźbą terenu oraz wpływem mas powietrza oceanicznego z zachodu, jak i kontynentalnego ze wschodu. Średnia temperatura w okresie letnim wynosi 18° C, średnia temperatura w okresie zimowym wynosi 2-3° C. Średnie roczne sumy opadów są wysokie, ze względu na przeważający wyżynny charakter obszaru, średnia roczna temperatura waha się w przedziale 7-7,5° C, a okres wegetacji trwa 180-200 dni. Przeważają wiatry zachodnie o niewielkiej prędkości. Na naturalne procesy nakładają się ponadto czynniki antropogeniczne, co powoduje powstawanie w obrębie terenów zurbanizowanych odrębnych warunków klimatycznych lokalnych, różniących się od obszarów otaczających

Jakość powietrza jest związana przede wszystkim z jego cechami fizycznymi, chociażby takimi jak wilgotność i temperatura, ale ostatnio wpływa na nią także stopień zanieczyszczenia. Stopień ten zależy natomiast od rodzajów i ilości substancji wyrzucanych do powietrza i uznanych za jego zanieczyszczenia. Podstawowym parametrem, określającym stan zanieczyszczenia powietrza jest stężenie zawartej w nim substancji. Działanie człowieka powodujące zanieczyszczenie atmosfery można umownie podzielić na grupy, o charakterystycznych wspólnych cechach:

- energetyczne spalanie paliw - główne źródło emisji dwutlenku siarki (SO₂), tlenków azotu (NO_x), pyłów - w tym pyłów metali ciężkich, dwutlenku węgla (CO₂);
- produkcję wyrobów przemysłowych - główne źródło emisji lotnych związków organicznych i metanu, a także SO₂, NO_x, pyłów, CO₂;
- transport towarów i ludzi - duży udział w emisjach CO, NO_x i niemetanowych lotnych związków organicznych, CO₂.

Do głównych źródeł zanieczyszczeń powietrza na terenie gminy zaliczyć należy:

- źródła punktowe, czyli lokalne kotłownie grzewcze i paleniska domowe – tzw. „niska emisja”;
- zanieczyszczenia komunikacyjne, związane z zwiększającą się ilością pojazdów, szczególnie zagrożone są obszary znajdujące się w bezpośrednim sąsiedztwie drogi krajowej S52 oraz dróg powiatowych o dużym natężeniu ruchu;
- większe zakłady produkcyjne zlokalizowane na terenie gminy, takie jak: Zakład Nr 1 Fabryki Mebli Giętych, Zakład Wyrobu Płytek Ceramicznych, Instytut Zootechniki.

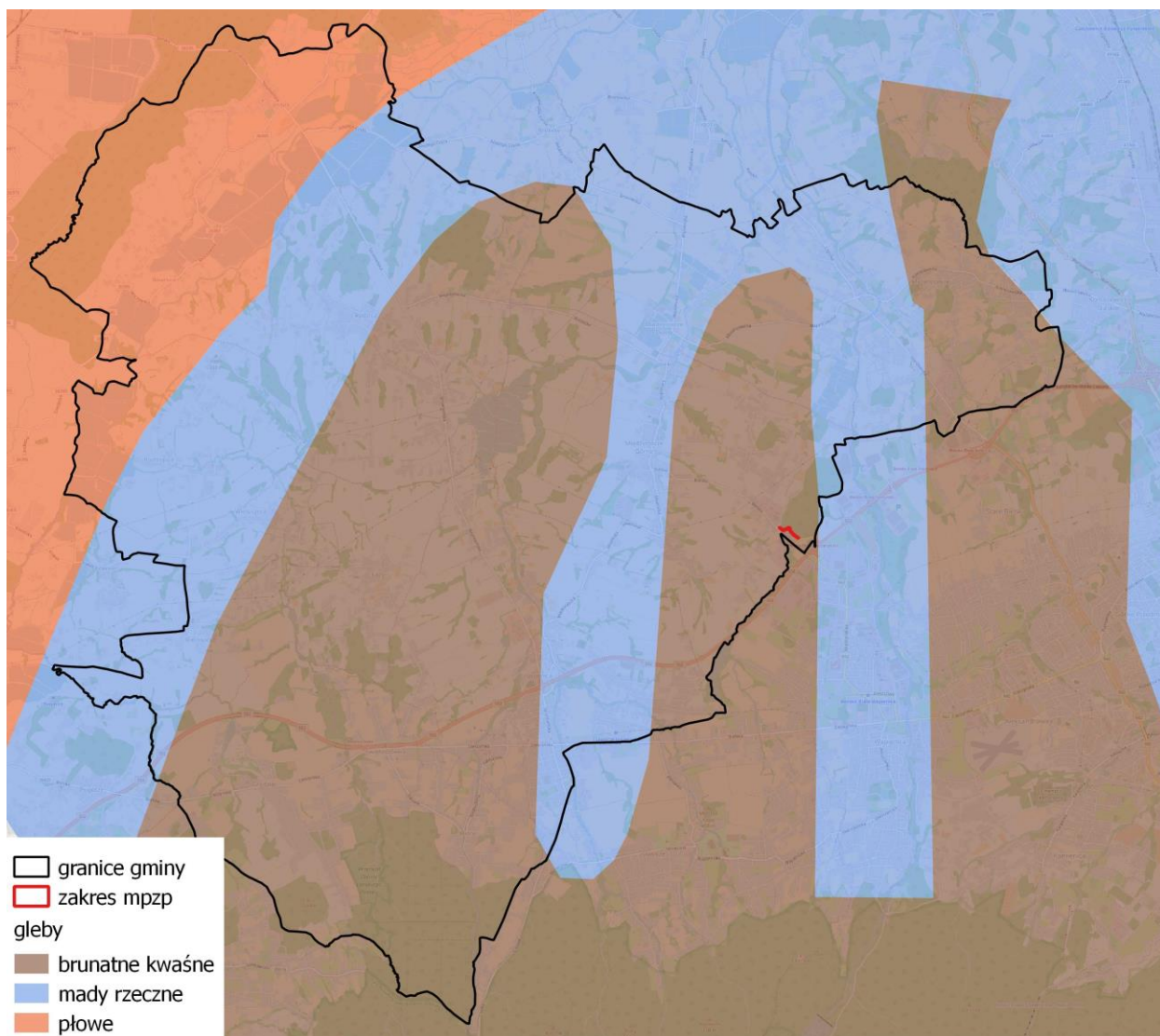
Według informacji zamieszczonych w raporcie WIOŚ w Katowicach „Stan środowiska w województwie śląskim w 2015 roku” strefa miasta Bielsko-Biała, a w tym gmina Jasienica, dla większości substancji według kryterium ochrony zdrowia otrzymały klasę A, czyli stężenie zanieczyszczenia nie przekraczały odpowiednio poziomów dopuszczalnych, poziomów docelowych.

Warunki glebowe

Na terenie gminy wyróżnić można trzy rodzaje gleb (rys. 6). Pierwsze z nich, to gleby płowe rozwinięte na utworach gliniastych moreny dennej płaskiej. Terytorialnie obejmują one północno-zachodnią część gminy. Drugie z nich to mady rzeczne zlokalizowane w dolinach cieków. Glebami towarzyszącymi są gleby mułowe, torfowe i glejobielicowe. Ostatnią grupę tworzą brunatne kwaśne gleby pokrywające pozostałą część obszaru gminy. Glebami towarzyszącymi są gleby słabo wykształcone skaliste, bielcowe i deluwialne. Obszar opracowania miejscowego planu w całości znajduje się na glebach brunatnych

kwaśnych, pod względem klasyfikacji użytków gruntowych obszar opracowania znajduje się na gruntach leśnych (Ls).

Rysunek 5. Rozmieszczenie dominujących typów genetycznych gleb




źródło: opracowanie własne na podstawie OpenStreetMap oraz Gleby, Klasyfikacja genetyczna, Mapa, 1:1 500 000

Fauna i flora

Według regionalizacji przyrodniczo-leśnej Polski 2010 cały obszar gminy należy do krainy Karpackiej, w większości obszar Jasienicy znajduje się na obszarze mezoregionu Skoczowskiego, tylko niewielki fragment na południu znajduje się już na obszarze mezoregionu Beskidu Śląskiego i Małego. Mezoregion Skoczowski charakteryzuje się małą lesistością, lasy tworzą małe kompleksy zajmujące około 39 km². Dominuje krajobraz roślinny łąk i buczyn górskich. Niewiele jest krajobrazów łąk jesionowo-wiązowych.

Wskaźnik pokrycia powierzchniami leśnymi na obszarze Jasienicy jest dość niski i wynosił w 2016 r. 15,6% (wskaźnik ten dla woj. śląskiego wynosił 31,9%, a dla całej Polski 29,5%). Większość lasów (64,3%) znajduje się we władaniu Państwowego Gospodarstwa Leśnego Lasy Państwowe. Lasy prywatne stanowią 30,4% powierzchni wszystkich lasów.

	Miejscowy Plan Zagospodarowania Przestrzennego Gminy Jasienica w zakresie obszaru położonego w obrębie miejscowości Międzyrzecze Górne Prognoza oddziaływania na środowisko	projekt P.005982 data marzec 2017r.	Str. 16
-----------------------------------------------------------------------------------	--------------------------------------------------------------------------------------------------------------------------------------------------------------------------------------	-----------------------------------------------	---------

Północny obszar gminy charakteryzuje się ekosystemem roślinności wodnej, szuwarowej, bagiennej i wilgotnych łąk z płatami lasów grądowych i łęgowych, jest to kompleks stawów hodowlanych: Landek, Rudzica, Iłownica i Roztopice. Na południu natomiast charakterystyczny jest ekosystem siedlisk leśnych podnóża Beskidu Śląskiego - płaty żyznej buczyny karpackiej, kwaśnej buczyny górskiej, łągów podgórskich, łągów olszowo-jesionowych, łągów wiązowo-jesionowych, zbiorowiska ziołoroślowe.

Zgodnie z przeprowadzoną inwentaryzacją dendrologiczną oraz w oparciu o mapę i opis taksacyjny, na obszarze opracowania planu dominującymi gatunkami są jesion wyniosły, lipa drobnolistna, grab pospolity, brzoza brodawkowata oraz olsza czarna. Większość drzew ma wysokość 12-15 m, oraz obwód pierśnicy w zakresie 40-120 cm. Na obszarze występuje zróżnicowane zagęszczenie drzew, średnio 1szt/7m². Mając na uwadze powyższe na całym obszarze znajduje się około 400 sztuk drzew.

Opisywane powyżej grunty leśne są objęte formą ochrony na podstawie ustawy z dnia 28 września 1991 r. o lasach (Dz.U. z 2017 r. poz. 788), stanowią lasy wodochronne i znajdują się w strefie uszkodzeń przemysłowych (średnich) – trwale uszkodzone na skutek działalności przemysłu. Wnioskowane grunty leśne nie są objęte inną formą ochroną na podstawie przepisów ustawy z dnia 16 kwietnia 2004 r. o ochronie przyrody (Dz. U. 2016 poz. 2134.) oraz ustawy z dnia 15 lutego 1962 r. o ochronie dóbr kultury (Dz. U. z 1999 r. Nr 98 poz. 1150 z późn. zm.). Lasy te zajmują na terenie gminy kilkadziesiąt oddziałów leśnych o łącznej powierzchni 940 ha, co stanowi 64,1% ogółu gruntów leśnych.

Do godnych uwagi elementów fauny zleży zaliczyć przede wszystkim:

- w terenie ekosystemów wodnych i nadwodnych przedstawicieli ptaków: bąk, gęś gęgawa, błotniak stawowy, krakwa oraz płazów: ropucha zielona, rzekotka, kumak nizinny;
- w terenach ekosystemów leśnych: bocian czarny, podkowiec mały, sowa płomykówka, borsuk, traszka karpacka.

Ponad to spośród zinwentaryzowanych przedstawicieli bezkręgowców do najbardziej interesujących należą owady (motyle i chrząszcze), m.in. rusałka kratnik, niedźwiedziówka kaja, tęcznik liszkarz, kozioróg dębosz, biegaczowate.

Na obszarze gminy znajduje się także 14 pomników przyrody z czego 9 stanowią pojedyncze drzewa, 2 to pomniki przyrody nieożywionej (głaz narzutowy - granit różowy oraz odkrywka geologiczna), pozostałe trzy pomniki są to grupy drzew.


Wody powierzchniowe i podziemne

Obszar Gminy Jasienica charakteryzuje się występowaniem znacznej liczby cieków powierzchniowych oraz wód stojących. Obszar należy do dorzecza Wisły, stanowi ona czynnik drenujący zarówno dla wód powierzchniowych jak i podziemnych. Wisła płynie w odległości ok. 10 km na północ od obszaru opracowania.

Tereny poszczególnych sołectw pokryte są siecią potoków i rzek o łącznej długości 65,1 km, których zestawienie przedstawiono poniżej:

- Sołectwo Jasienica: potok Jasienicki, Szeroki, Wysoki;
- Sołectwo Mazańcowice: potok Wapienicki, Starobielski;
- Sołectwo Międzyrzecze: Potok Międzyrzecki, Rudawka, Jasienica;
- Sołectwo Grodzice: potok Łaziński, Zlewaniec;
- Sołectwo Iłownica, potok Iłownica, Młynówka, Bajerka;
- potoki: Borówka, Bierwiona, Łański.

W sołectwach Jasienica, Iłownica, Landek, Roztopice Międzyrzecz Górne i Dolne występują ponadto duże kompleksy stawów rybnych o łącznej powierzchni ok. 460 ha.

	Miejscowy Plan Zagospodarowania Przestrzennego Gminy Jasienica w zakresie obszaru położonego w obrębie miejscowości Międzyrzecze Górne Prognoza oddziaływania na środowisko	projekt P.005982 data marzec 2017r.	Str. 17
-----------------------------------------------------------------------------------	--------------------------------------------------------------------------------------------------------------------------------------------------------------------------------------	-----------------------------------------------	---------

Cieki powierzchniowe mają w większości górski charakter o spadkach powyżej 7° i dużych wahaniami poziomu wody. Ze względu na dużą wysokość opadów w ciągu roku oraz z uwagi na duże spadki dna cieków w górnych odcinkach i małych spadkach w dolnym biegu często dochodzi do lokalnych podtopień dróg i pól uprawnych. Równocześnie obserwuje się występowanie terenów podmokłych w pobliżu stawów hodowlanych.

Na obszarze gminy znajduje się rzeka Hłownica wraz z dopływami – Potok Łaziński, Jasienica oraz rzeka Wapienica i Rudawka, wszystkie te rzeki stanowią lewostronne dopływy Wisły.

Zgodnie z rozporządzeniem Rady Ministrów z dnia 18 października 2016 r. w sprawie planu gospodarowania wodami na obszarze dorzecza Wisły (poz. 1991), na obszarze gminy wydzielonych zostało 5 Jednolitych Części Wód Powierzchniowych. Przedmiotowa inwestycja zlokalizowana będzie na terenie zlewni 2 jednolitych części wód powierzchniowych.:

- Rudawka; Europejski kod JCWP: PLRW2000122112849; Typ abiotyczny JCWP: potok fliszowy – 12; ocena stanu: dobry; ocena ryzyka nieosiągnięcia celów środowiskowych: niezagrożona; scalona część wód powierzchniowych: MW0103; cel środowiskowy–stan/potencjał ekologiczny: utrzymanie dobrego potencjału ekologicznego; cel środowiskowy–stan chemiczny: osiągnięcie dobrego stanu chemicznego.
- Wapienica; Europejski kod JCWP: PLRW200012211289; Typ abiotyczny JCWP: potok fliszowy – 12; ocena stanu: zły; ocena ryzyka nieosiągnięcia celów środowiskowych: niezagrożona; scalona część wód powierzchniowych: MW0103; cel środowiskowy–stan/potencjał ekologiczny: osiągnięcie dobrego potencjału ekologicznego; cel środowiskowy–stan chemiczny: osiągnięcie dobrego stanu chemicznego.

WIOŚ w Katowicach w ramach Państwowego Monitoringu Środowiska, przeprowadza monitoring stanu jakości wód powierzchniowych dla jednolitych części wód powierzchniowych. Klasyfikacji danego wskaźnika dokonano na podstawie wartości średniej zgodnie z rozporządzeniem Ministra Środowiska z dnia 9 listopada 2011 roku w sprawie sposobu klasyfikacji stanu jednolitych części wód powierzchniowych oraz środowiskowych norm jakości dla substancji priorytetowych (Dz. U. nr 257, poz. 1545) oraz wytycznymi Głównego Inspektoratu Ochrony Środowiska.

Przedmiotowa inwestycja zlokalizowana jest na JCWP: Rudawka oraz Wapienica. Obie klasyfikowane były w roku 2014 i wykazały zbliżone klasy elementów biologicznych. Dla wymienionych powyżej JCWP nie przeprowadzono badań stanu chemicznego.

Tabela 1. JCWP w obszarze inwestycji zlokalizowanej w gminie Jasienica z oceną ich stanu ekologicznego i chemicznego

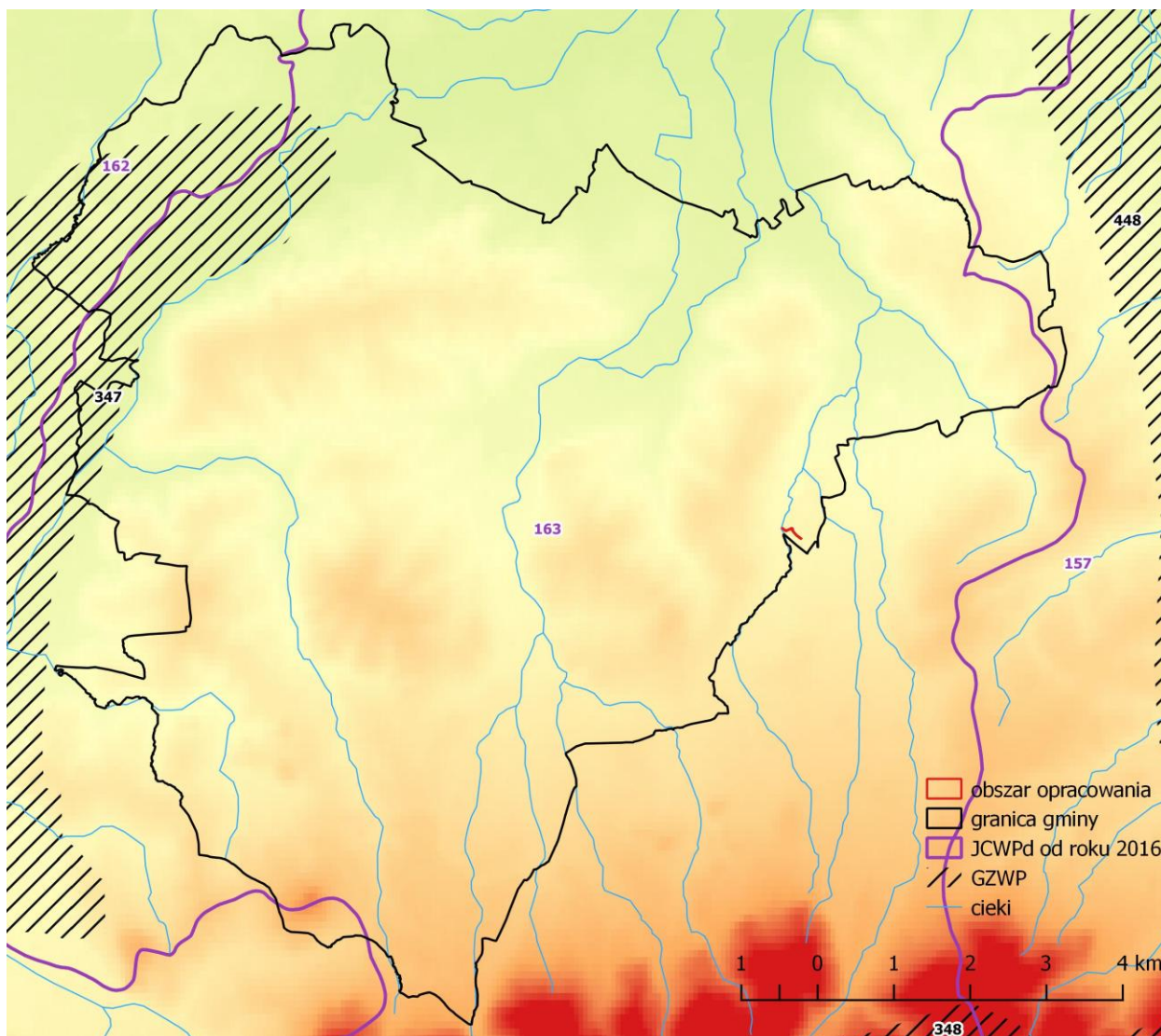
Lp.	Nazwa JCWP	Kod JCWP	Kod punktu pomiarowo-kontrolnego	Nazwa punktu pomiarowo-kontrolnego	Typ abiotyczny	Status	Program monitoringu	Klasa elementów biologicznych	Klasa elementów hydromorfologicznych	Klasa elementów fizykochemicznych	Ocena stanu/potencjału ekologicznego	Ocena stanu chemicznego
1	Rudawka	PLRW2000122112849	PL01S1301_1676	Rudawka – ujście do Wapienicy	12	T	MO	IV	II	I	SLABY	-
2	Wapienica	PLRW200012211289	PL01S1301_1677	Wapienica - ujście do Iłownicy	12	T	MO	III	II	II	UMIARK.	-

Źródło: Klasyfikacja stanu ekologicznego i chemicznego rzek w roku 2014

Objaśnienie do tabeli 1:

Typ abiotyczny: 12 – potok fliszowy; **Status:** N – naturalna, T – silnie zmieniona lub sztuczna;
Program monitoringu: MD – monitoring diagnostyczny, MO – monitoring operacyjny.

Klasy elementów: biologicznych, hydromorfologicznych, fizykochemicznych oraz ocena stanu/potencjału ekologicznego i ocena stanu chemicznego na podstawie Rozporządzenia Ministra Środowiska z dnia 9 listopada 2011 r. w sprawie sposobu klasyfikacji stanu jednolitych części wód powierzchniowych oraz środowiskowych norm jakości dla substancji priorytetowych (Dz. U. 257 z 2011 r. poz. 1545) oraz wytycznych Głównego Inspektora Ochrony Środowiska pt. „Wytyczne dla wojewódzkich inspektoratów ochrony środowiska w sprawie: wykonania weryfikacji oceny jednolitych części wód powierzchniowych (rzek, zbiorników zaporowych, wód przejściowych i przybrzeżnych) za rok 2010 i 2011, oraz sporządzenia oceny dla jcw ww. kategorii za rok 2012”.


Rysunek 6. Gmina Jasienica na tle JCWPd oraz GZWP


Źródło: opracowanie własne na podstawie *Hydrogeologia – Główne Zbiorniki Wód Podziemnych* oraz *Hydrogeologia – Jednolite Części Wód Podziemnych* podział obowiązujący od 2016 r.

Na terenie gminy zlokalizowane są trzy Jednolite Części Wód Podziemnych (JCWPd), jednak prawie cały obszar gminy, w tym obszar opracowania *Planu*, zlokalizowany jest w obrębie JCWPd 163:

- kod europejski: PLGW200163,
- główna zlewnia w obrębie JCWPd Ołownica.

Wody podziemne zasilane są głównie poprzez bezpośrednią infiltrację opadów atmosferycznych, a także w niewielkim stopniu poprzez infiltrację wód powierzchniowych oraz dopływ z podłoża. Zasilanie piętra fliszowego zależy głównie od charakteru litologicznego zwietrzliny i kąta nachylenia stoków. Najdogodniejsze warunki infiltracji istnieją w obrębie dolin rzecznych oraz kotlin. Granice hydrodynamiczne biegną po działach wód podziemnych, które pokrywają się z działami wód powierzchniowych. Granicę JCWPd wyznacza zasięg zlewni Ołownicy z Wapienicy od źródeł po ujście do Wisły. Naturalnymi strefami drenażu wewnątrz JCWPd są rzeki i cieki powierzchniowe z tym, że dla głębiej położonych warstw wodonośnych jest to głównie rzeka Wisła. Funkcję drenażu pełnią także ujęcia wód podziemnych (studnie wiercone i kopane, źródła). Kierunki krążenia wód podziemnych

	Miejscowy Plan Zagospodarowania Przestrzennego Gminy Jasienica w zakresie obszaru położonego w obrębie miejscowości Międzyrzecze Górne Prognoza oddziaływania na środowisko	projekt P.005982 data marzec 2017r.	Str. 20
-----------------------------------------------------------------------------------	--------------------------------------------------------------------------------------------------------------------------------------------------------------------------------------	-----------------------------------------------	---------

są często skomplikowane ze względu na wykształcenie litologiczne i tektonikę. Generalnie jednak wody wszystkich pięter/poziomów wodonośnych przepływają w kierunku naturalnych stref drenażu. Oddziaływanie ujęć zaburza ten kierunek tylko lokalnie na niewielkich obszarach.

Ocena stanu JCWPd, przeprowadzona w roku 2012:

- stan ilościowy – dobry,
- stan chemiczny – dobry,
- ogólna ocena stanu JCWPd – dobra,
- ocena ryzyka niespełnienia celów środowiskowych – niezagrożona.

Poza wypisaną wyżej JCWPd, na terenie gminy zlokalizowane są:

- JCWPd 162:
 - kod europejski: PLGW200162,
 - główna zlewnia w obrębie JCWPd - Wisła,
 - stan ilościowy – dobry,
 - stan chemiczny – dobry,
 - ogólna ocena stanu JCWPd – dobra,
 - ocena ryzyka niespełnienia celów środowiskowych – niezagrożona.
- JCWPd 157:
 - kod europejski: PLGW200157
 - główna zlewnia w obrębie JCWPd - Wisła,
 - stan ilościowy – słaby,
 - stan chemiczny – dobry,
 - ogólna ocena stanu JCWPd – słaby,
 - ocena ryzyka niespełnienia celów środowiskowych – zagrożona.

Główne Zbiorniki Wód Podziemnych (GZWP).


W zachodnim obszarze gminy Jasienica przebiega granica nieudokumentowanego Głównego Zbiornika Wód Podziemnych „Dolina rzeki górna Wisła” oznaczony nr 347, jest to zbiornik czwartorzędowy. Obszar objęty planem położony jest o ok. 11,5 km na wschód od zasięgu tego zbiornika. W odległości około 7 km na wschód od obszaru objętego planem znajduje się nieudokumentowany Zbiornik „Dolina rzeki Biała”, oznaczony nr 448.

2.2. Prawna ochrona zasobów przyrodniczych i kulturowych

Ochrona przyrody polega na zachowaniu, zrównoważonym użytkowaniu oraz odnawianiu zasobów, tworów i składników przyrody. Na terenie objętym projektem miejscowego planu nie występują obiekty i zasoby objęte ochroną na mocy ustawy *Prawo ochrony środowiska* oraz określonych w ustawie *o ochronie przyrody* (rys. 7).

Na terenie gminy Jasienica występują następujące formy ochrony przyrody, wymienione w art. 6 Ustawy z dn. 16 kwietnia 2004 r. o ochronie przyrody (tekst jednolity Dz. U. z 2016 r. poz. 2134.):

- Rezerwat Przyrody - Dolina Łańskiego Potoku,
- Rezerwat Przyrody – Morzyk,

	Miejscowy Plan Zagospodarowania Przestrzennego Gminy Jasienica w zakresie obszaru położonego w obrębie miejscowości Międzyrzecze Górne Prognoza oddziaływania na środowisko	projekt P.005982 data marzec 2017r.	Str. 21
-----------------------------------------------------------------------------------	--------------------------------------------------------------------------------------------------------------------------------------------------------------------------------------	-----------------------------------------------	---------

- obszar specjalnej ochrony ptaków Natura 2000 – Dolina Górnej Wisły (PLB240001),
- obszar siedliskowy Natura 2000 – Pierściec (PLH240022),
- obszar siedliskowy Natura 2000 – Cieszyńskie Źródła Tufowe (PLH240001),
- obszar siedliskowy Natura 2000 – Beskid Śląski (PLH240005).

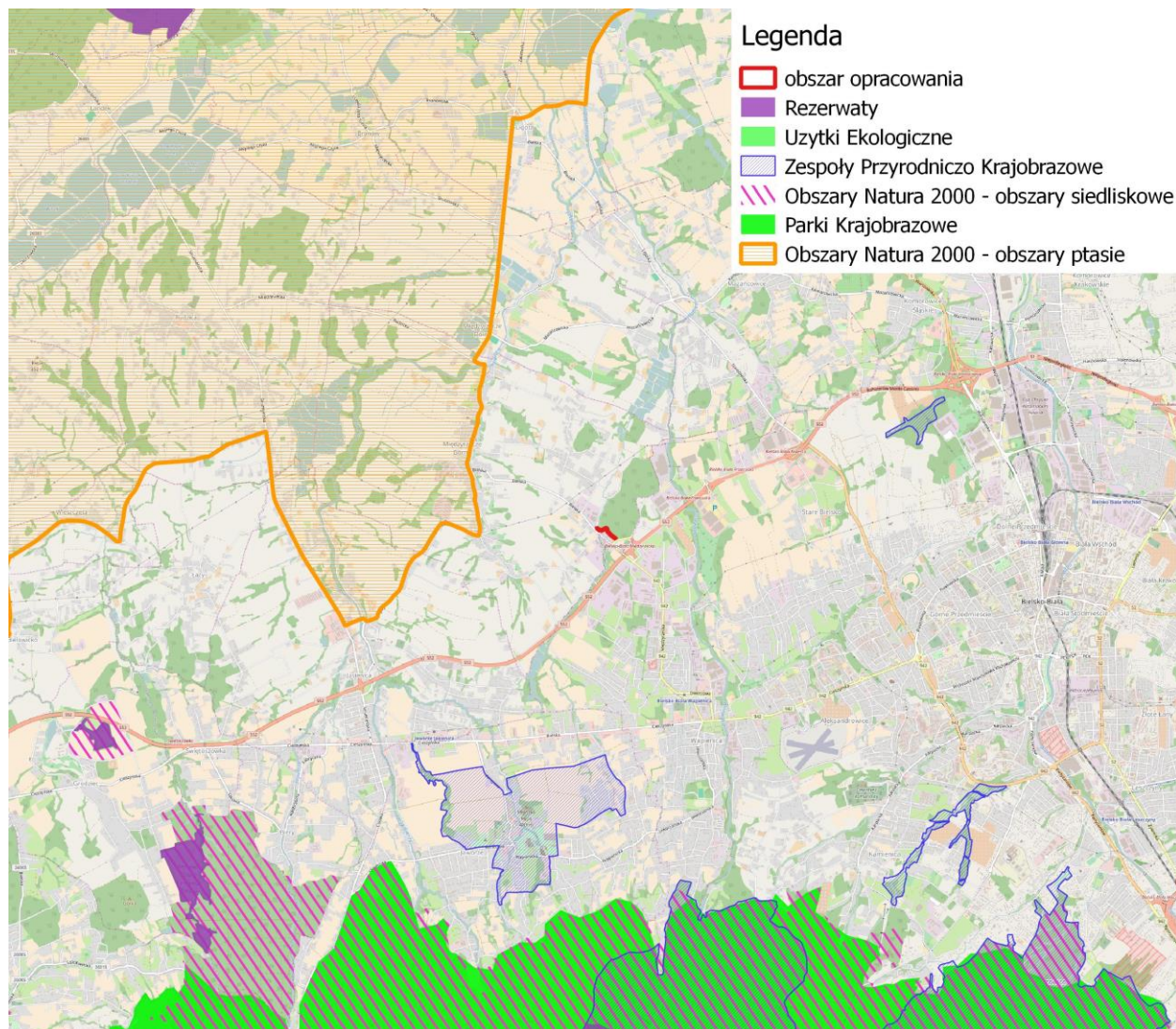
Ponad to na terenie gminy znajduje się 14 pomników przyrody, najbliższemu obszarowi opracowania znajduje się drzewo lipa drobnolistna, które położone jest w odległości 1,1 km. Południowa część gminy znajduje się w Otulinie Parku Krajobrazowego Beskidu Śląskiego.

Najbliższy położony obszar chroniony (Natura 2000) położony jest ok. 2,4 km na zachód od obszaru objętego planem.

Najbliższymi obszarami chronionymi sąsiadującymi z obszarem opracowania są:

- Rezerваты:
 - Jaworzyna – minimalna odległość ok. 6,3 km na południe od analizowanego terenu.
 - Dolna Łańskiego Potoku – minimalna odległość ok. 6,4 km na południowy - zachód od analizowanego terenu.
 - Morzyk - minimalna odległość ok. 6,9 km na południowy - zachód od analizowanego terenu.
- Park Krajobrazowy:
 - Park Krajobrazowy Beskidu Śląskiego – minimalna odległość ok. 4,7 km na południe od analizowanego terenu.
- Obszar Chronionego Krajobrazu:
 - na terenie kompleksu stawowego "Podkęcie" - minimalna odległość ok. 7,9 km na południowy - zachód od analizowanego terenu.
- Zespoły Przyrodniczo Krajobrazowe
 - Sarni Stok – minimalna odległość ok. 3,8 km na północny-wschód od analizowanego terenu,
 - Jaworze – minimalna odległość ok. 2,8 km na południe od analizowanego terenu.
- Natura 2000 - obszar siedliskowy:
 - Beskid Śląski (PLH240005)– minimalna odległość ok. 4,7 km na południe od analizowanego terenu.
- Natura 2000 obszar specjalnej ochrony ptaków:
 - Dolina Górnej Wisły (PLB240001) – minimalna odległość ok. 1,5 km na zachód od analizowanego terenu.

Rysunek 7. Rozmieszczenie form ochrony przyrody zlokalizowanych w pobliżu obszaru opracowania



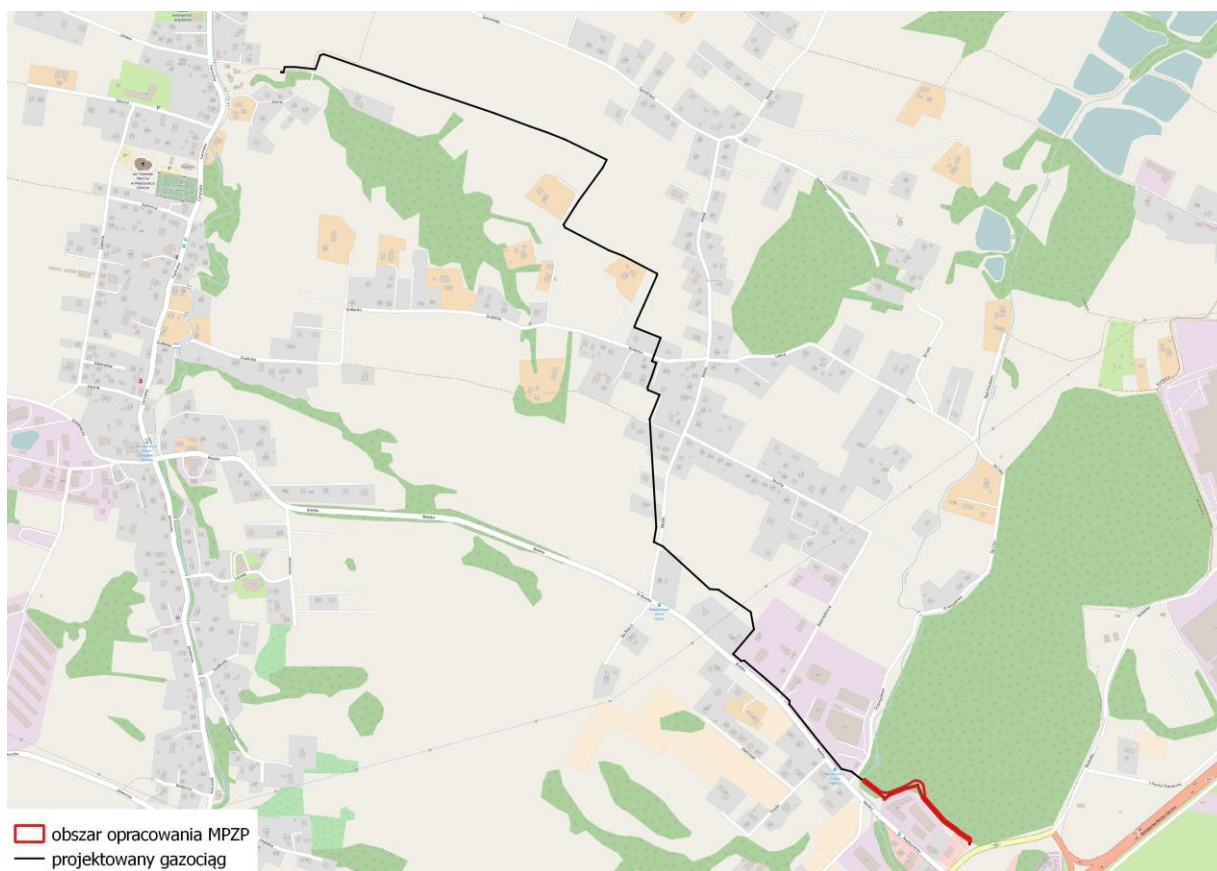
źródło: opracowanie własne na podstawie Geoserwis GDOŚ, OpenStreetMap

3. Zawartość, główne cele projektowanego dokumentu oraz jego powiązania z innymi dokumentami

3.1. Główne cele projektowanego dokumentu

Głównym celem sporządzenia planu jest zabezpieczenie przebiegu projektowanej inwestycji celu publicznego, polegającej na budowie gazociągu DN100 PM 6,3 MPa Wapienica-Międzyrzecze w ramach zadania „Przebudowa gazociągu DN300 PN 6,3 relacji Komorowice-Skoczów”.

Rysunek 8. Przebieg gazociągu na terenie gminy Jasienica



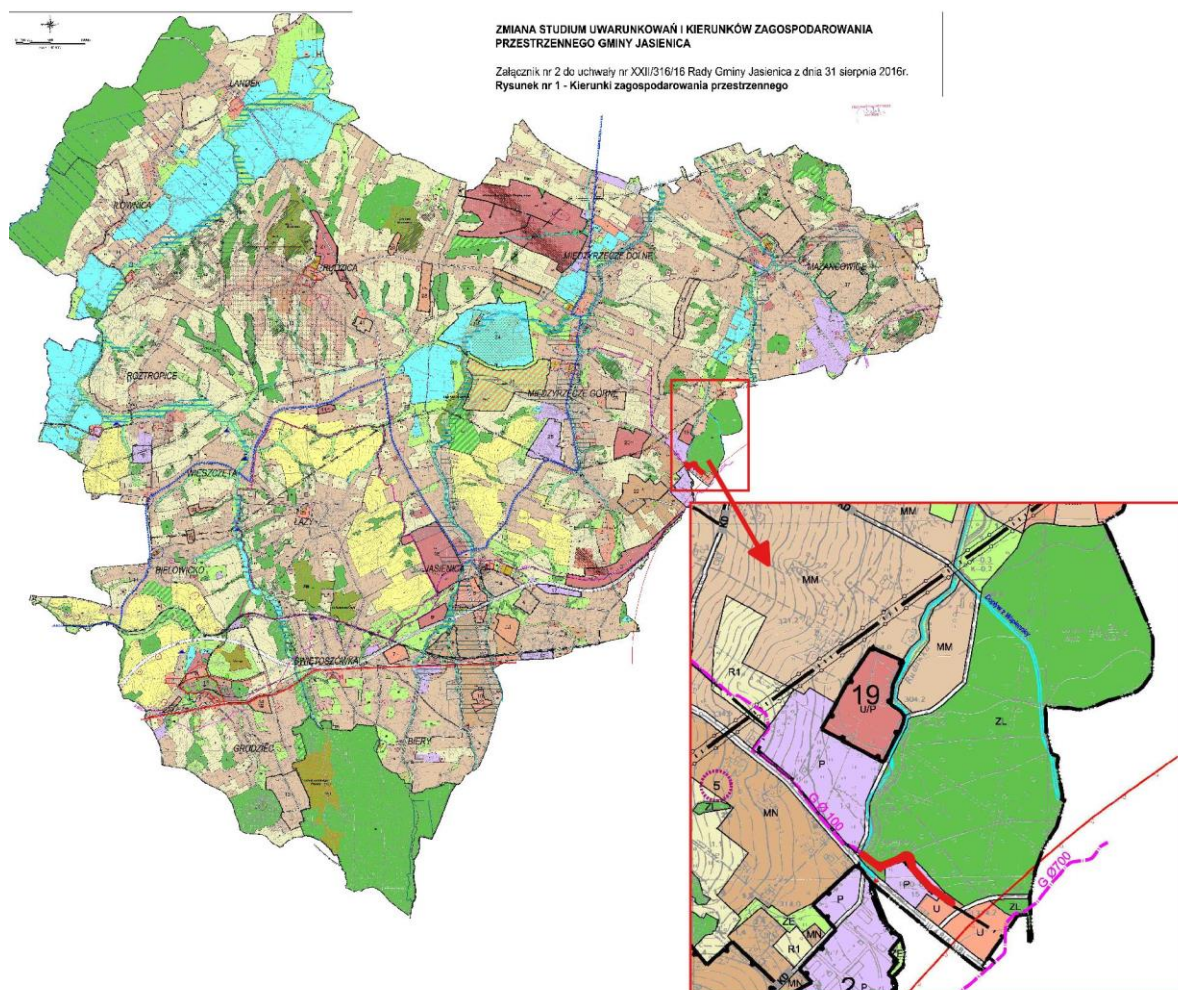
Źródło: opracowanie własne na podstawie OpenStreetMap

Celem regulacji prawnych zawartych w planie jest:

- 1) umożliwienie realizacji inwestycji celu publicznego o znaczeniu ponadlokalnym,
- 2) ustalenie przeznaczenia i zasad zagospodarowania terenów oraz form ochrony terenów, z zachowaniem warunków określonych w ustawach i postanowieniach przepisów szczególnych;
- 3) ustalenie ograniczeń w zagospodarowaniu terenów w pasie technicznym gazociągu wysokiego ciśnienia.

Planowana inwestycja w obszarze objętym planem przebiega zgodnie z ustaleniami obowiązującego Studium gminy Jasienica wyłącznie przez tereny leśne.

Dla wyżej wymienionego obszaru nie występuje zakaz ani ograniczenia dla budowy przedsięwzięć z zakresu infrastruktury technicznej.

Rysunek 9. Położenie obszaru objętego projektem planu na tle obowiązującego Studium gminy Jasienica



źródło: Zmiana studium uwarunkowań i kierunków zagospodarowania przestrzennego gminy Jasienica

3.2. Ogólny opis inwestycji planowanego gazociągu wysokiego ciśnienia na terenie gminy Jasienica

Gazociąg wysokiego ciśnienia DN100, którego ujawnienie w miejscowym planie zagospodarowania przestrzennego dotyczy niniejsze opracowanie, jest częścią inwestycji celu publicznego polegającej na budowie gazociągu DN100 PM 6,3 MPa Wapienica-Międzyrzecze w ramach zadania „Przebudowa gazociągu DN300 PN 6,3 relacji Komorowice-Skoczów”.

Inwestycja ta będzie polegać na budowie gazociągu wysokiego ciśnienia na odcinku od włączenia do istniejącego gazociągu DN100 na działce 475/4 w gminie Jasienica, obr. Międzyrzecze Górne. W pierwszym odcinku gazociąg biegnie przez teren leśny, potok Rudawka a za nim przez tereny łąk i pól. Następnie przedmiotowy gazociąg przebiega przez tereny zabudowane, a jego końcowy fragment, o długości ok. 1,4 km, przez tereny rolne. Trasa gazociągu kończy się na terenie istniejącej stacji redukcyjno-pomiarowej SRP Międzyrzecze, Jasienica, Ligota.

Projektowany gazociąg usytuowany będzie częściowo wzdłuż istniejącego gazociągu DN100, w odległości ok. 2 m. Po wykonaniu inwestycji istniejący gazociąg DN100 zostanie wyłączony z eksploatacji.

	Miejscowy Plan Zagospodarowania Przestrzennego Gminy Jasienica w zakresie obszaru położonego w obrębie miejscowości Międzyrzecze Górne Prognoza oddziaływania na środowisko	projekt P.005982 data marzec 2017r.	Str. 25
-----------------------------------------------------------------------------------	--------------------------------------------------------------------------------------------------------------------------------------------------------------------------------------	-----------------------------------------------	---------

Projektowany gazociąg DN100 PN 6,3 MPa Wapienica-Międzyrzecze jest odgałęzieniem od gazociągu źródłowego DN300 relacji Komorowice-Skoczów.

Gazociąg będzie budowany metodą wykopu otwartego, rurociąg zostanie ułożony na podsypce i w obsypce piaskowej. Minimalna projektowana szerokość wykopu wyniesie ok. 1 m. Przykrycie gazociągu - minimum 1,2 m.

Wykopy pod gazociąg wykonywane będą przy użyciu sprzętu mechanicznego. Jedynie przy skrzyżowaniach i zbliżeniach do istniejącej infrastruktury technicznej wykopy będą prowadzone ręcznie. Urobek z wykopu składany będzie w odległości ok. 0,5-0,7 m od krawędzi wykopu. Humus zebrany z warstwy wierzchniej odłożony zostanie na odrębną przymkę, zabezpieczony przed zmieszaniem z innymi gruntami, a po zakończeniu robót wykorzystany do rekultywacji terenu. Zaprojektowano dwa place montażowe przeznaczone pod składanie humusu.

Projektowany system ochrony katodowej umożliwi zabezpieczenie gazociągu przed korozją oraz pełnić ma funkcję informacyjno-ostrzegawczą w przypadku wystąpienia awarii. W wybranych punktach pomiarowych projektuje się zainstalowanie modułu do zdalnego monitoringu parametrów ochrony katodowej. Dociążenie projektowanego gazociągu ma za zadanie zabezpieczenie rury przewodowej przed wyparciem i wyniesieniem w gruncie nawodnionym lub w wykopie zalanym wodą. W miejscach skrzyżowań z przeszkodami terenowymi zostaną zastosowane rury osłonowe.

Skrzyżowania gazociągu z przeszkodami terenowymi i infrastrukturą, jak również zmiany kierunku trasy będą stale oznakowane za pomocą elementów oznakowania trasy gazociągu, np. w terenie słupkami oznaczeniowymi, znacznikami elektromagnetycznymi (dla infrastruktury podziemnej).

Na terenie Gminy Jasienica przewiduje się lokalizację:

- gazociągu wysokiego ciśnienia – ok. 3,2 km, w tym na terenie objętym planem zagospodarowania – ok. 0,3 km,

Parametry techniczne gazociągu:


- 1) materiał – stal,
- 2) średnica nominalna – DN100 mm,
- 3) maksymalne ciśnienie robocze (MOP) – 6,3 MPa.

Po zakończeniu prac związanych z budową gazociągu, teren w obrębie pasa montażowego zostanie uporządkowany i przywrócony do stanu sprzed realizacji inwestycji. Po zakończeniu prac porządkowych teren zostanie przekazanych ich właścicielom bądź zarządcom na podstawie obustronnie spisane protokołu.

3.3. Zawartość dokumentu i ustalenia zapisów planu dla gazociągu wysokiego ciśnienia

W planie zagospodarowania przestrzennego gminy Jasienica dla części działki nr 53/1 położonej w miejscowości Międzyrzecze. określa się:

- 1) przeznaczenie terenów oraz linie rozgraniczające tereny o różnym przeznaczeniu lub różnych zasadach zagospodarowania,
- 2) zasady ochrony środowiska, przyrody i krajobrazu;
- 3) zasady ochrony dziedzictwa kulturowego i zabytków, w tym krajobrazów kulturowych;
- 4) zasady i warunki scalania i podziału nieruchomości,
- 5) szczegółowe warunki zagospodarowania terenów oraz ograniczenia w ich użytkowaniu, w tym zakaz zabudowy;
- 6) zasady modernizacji, rozbudowy i budowy systemów infrastruktury technicznej i obsługi komunikacyjnej terenów przeznaczonych pod gazownictwo;
- 7) sposób tymczasowego zagospodarowania, urządzenia i użytkowania terenów;

	Miejscowy Plan Zagospodarowania Przestrzennego Gminy Jasienica w zakresie obszaru położonego w obrębie miejscowości Międzyrzecze Górne Prognoza oddziaływania na środowisko	projekt P.005982 data marzec 2017r.	Str. 26
-----------------------------------------------------------------------------------	--------------------------------------------------------------------------------------------------------------------------------------------------------------------------------------	-----------------------------------------------	---------

8) stawki procentowe służące naliczeniu opłaty z tytułu wartości nieruchomości.

Z uwagi na cel projektu planu, w analizowanym projekcie wyznaczono następujące przeznaczenia terenów:

a) **G** – teren infrastruktury technicznej - gazownictwo,

W projekcie planu, w par. 11 ust. 1 i 2, dokonywano specjalnych ustaleń dla gazociągu wysokiego ciśnienia w wyznaczonym obszarze, w miejscowości Międzyrzecze Górne.

Ustalenia zawarte w projekcie planu są zgodne z zasadami polityki ekologicznej kraju oraz programami ochrony środowiska na poziomie regionalnym (wojewódzkim) i lokalnym (powiatowym). Są również zgodne z wymogami określonymi w przepisach szczegółowych regulujących gospodarowanie zasobami środowiska i jego ochroną.

3.4. Powiązania projektowanego dokumentu z innymi dokumentami

Projektowany dokument – miejscowy plan zagospodarowania przestrzennego ma powiązania z niżej wymienionymi dokumentami i opracowaniami tj.:

- Planem zagospodarowania przestrzennego województwa Śląskiego, Śląsk 2020+;
- Studium uwarunkowań i kierunków zagospodarowania przestrzennego gminy Jasienica, zatwierdzone Uchwałą Nr XLV/423/10 Rady Gminy Jasienica z dnia 8 kwietnia 2010 r., zmienione Uchwałą Nr XXII/316/2016 Rady gminy Jasienica z dnia 31 sierpnia 2016r. **Plan zagospodarowania przestrzennego województwa Śląskiego 2020+ (Plan 2020+)** został opracowany w 2016 r. Został przyjęty przez Sejmik Województwa Śląskiego uchwałą Nr V/26/2/2016 z dnia 29 sierpnia 2016 r. Celem opracowania jest wykreowanie polityki przestrzennej województwa w zakresie określenia podstawowych elementów układu przestrzennego, ich zróżnicowania i wzajemnych relacji. Cele polityki przestrzennej województwa to:
 1. Nowoczesna gospodarka – promocja gospodarczego wzrostu i innowacji.
 2. Szanse rozwojowe mieszkańców – zapewnienie mieszkańcom dostępu do usług publicznych.
 3. Przestrzeń – zrównoważone wykorzystanie zasobów środowiska naturalnego i kulturowego.
 4. Relacje z otoczeniem – infrastrukturalne powiązania regionu.

Opracowywany plan realizuje następujące kierunek polityki przestrzennej:


- 1.3 dotyczący prawa dostępności wewnętrznej regionu oraz kierunek 2.3 dotyczący poprawy wewnętrznej integracji regionu poprzez zapewnienie dostępu do usług w zakresie zaopatrzenia w energię gazową
- 4.2 dotyczący rozwoju ponadregionalnej i regionalnej infrastruktury technicznej

3.5. Ocena zgodności ustaleń projektu planu z przepisami prawa dotyczącymi ochrony środowiska i dóbr kultury

Na obszarze objętym miejscowym planem zagospodarowania przestrzennego Gminy Jasienica w zakresie obszaru położonego w obrębie miejscowości Międzyrzecze Górne nie występują żadne formy ochrony przyrody wymienione w ustawie z dnia 16 kwietnia z dnia 2004 r. o ochronie przyrody.

Zapisy planu nakładają obowiązek prowadzenia prac ziemnych pod nadzorem archeologicznym, w celu weryfikacji wystąpienia zabytków archeologicznych.

Z uwagi na powyższe, można stwierdzić, że projekt miejscowego planu jest zgodny z przepisami prawa dotyczącymi ochrony środowiska.

	Miejscowy Plan Zagospodarowania Przestrzennego Gminy Jasienica w zakresie obszaru położonego w obrębie miejscowości Międzyrzecze Górne Prognoza oddziaływania na środowisko	projekt P.005982 data marzec 2017r.	Str. 27
-----------------------------------------------------------------------------------	--------------------------------------------------------------------------------------------------------------------------------------------------------------------------------------	-----------------------------------------------	---------

4. Wpływ projektowanego zagospodarowania na środowisko

Analiza ma na celu wykazanie wpływu projektowanego zagospodarowania terenów na środowisko. Zwrócono w niej uwagę na skutki realizacji ustaleń projektu planu pod kątem stopnia antropopresji i jej wpływu na rzeźbę terenu, warunki klimatyczne, klimat akustyczny, świat roślin i zwierząt, zanieczyszczenie wód podziemnych, powierzchniowych oraz stosunki wodne.

Głównym celem sporządzenia planu jest zabezpieczenie rezerwy terenowej pod planowaną inwestycję o znaczeniu ponadlokalnym. Wpływ zapisów ustaleń projektu planu ze względu na rodzaj przeznaczenia przedmiotowego terenu będzie rozpatrywany oddzielnie dla etapów budowy i działalności. Wynika to z faktu, iż, ww. etapy związane są z innym oddziaływaniem na środowisko.

4.1. Analiza i ocena skutków realizacji ustaleń planu na poszczególne komponenty środowiska przyrodniczego

Oddziaływanie na powietrze

Na etapie budowy gazociągu należy spodziewać się miejscowego wzrostu emisji zanieczyszczeń do powietrza wywołanego przez silniki spalinowe pojazdów budowlanych oraz transport materiałów budowlanych. Dodatkowym zjawiskiem obniżającym warunki aerosanitarne może być wzrost zapylenia powstały wskutek poruszania się pojazdów budowlanych po nieubitym, piaszczystym podłożu oraz wskutek procesu spawania.

Lokalne uciążliwości związane z pogorszeniem jakości powietrza, wynikające z prac budowlanych będą miały charakter przejściowy, ograniczony do czasu trwania robót oraz będą miały one miejsce w porze dziennej. W czasie trwania budowy możliwe jest istotne ograniczenie wielkości emisji poprzez stosowanie technicznych i organizacyjnych metod prowadzenia robót, takich jak prowadzenie prac przy użyciu sprzętu budowlanego w dobrym stanie technicznym oraz wyłączanie silników w trakcie postoju bądź załadunku maszyn.

Etap eksploatacji gazociągu nie wiąże się z emisją zanieczyszczeń do powietrza.

Oddziaływanie na wody powierzchniowe i podziemne


W zależności od stopnia wykorzystania maszyn takich jak koparki, ciągniki siodłowe, ubijarki, traktory, może dojść do zanieczyszczenia wód powierzchniowych wyciekami olejów i smarów w przypadku nieszczelnych zbiorników oraz układów. Substancje te tworzą na ich powierzchni zawiesinę, która pogarsza warunki tlenowe oraz właściwości fizyko-chemiczne wody.

Realizacja inwestycji podziemnej infrastruktury technicznej będzie mieć pewien wpływ na stosunki wodne. Dotyczy to w głównej mierze przeprowadzenia odwodnienia wykopów poprzez wykonanie studni zbiorczych oraz wykorzystanie igłofiltrów, wprowadzone zmiany będą miały charakter okresowy.

Wpływ realizacji gazociągu na środowisko gruntowo-wodne wiąże się głównie z okresem prowadzenia wykopów i montażu. W trakcie prowadzenia robót ziemnych istnieje ryzyko potencjalnego zanieczyszczenia wód gruntowych. Dla potrzeb budowy gazociągu niezbędne będzie zajęcie pasa terenu pod prace budowlane i montażowe.

Sposób wykonywania robót i materiały wprowadzone do gruntu nie mogą spowodować wystąpienia negatywnych skutków dla środowiska gruntowo-wodnego. Zagrożenie dla środowiska gruntowo-wodnego (jakości gruntów oraz wód podziemnych) na etapie realizacji mogą stanowić: paliwo i smary maszyn oraz materiały chemiczne używane do izolacji lub konserwacji projektowanego obiektu, które na skutek niewłaściwej organizacji robót mogą przedostać się do gruntu i dalej do warstw wodonośnych.

Wykop pod rurociągi zostanie wykonany jako tymczasowy, wykonany bezpośrednio przed ułożeniem rurociągów i zasypyany w sposób kontrolowany. Ponadto, realizacja inwestycji może wymagać

	Miejscowy Plan Zagospodarowania Przestrzennego Gminy Jasienica w zakresie obszaru położonego w obrębie miejscowości Międzyrzecze Górne Prognoza oddziaływania na środowisko	projekt P.005982 data marzec 2017r.	Str. 28
-----------------------------------------------------------------------------------	--------------------------------------------------------------------------------------------------------------------------------------------------------------------------------------	-----------------------------------------------	---------

przewodzenia robót odwodnieniowych. Prowadzenie prac odwodnieniowych zgodnie z projektem, popartym badaniami geotechnicznymi, nie powinno spowodować zmian stosunków wodnych na terenach przyległych do inwestycji.

Znacząca ingerencja w środowisko gruntowo-wodne będzie miała miejsce w trakcie przekraczania gazociągiem miejsc kolizyjnych, tj. cieków, dróg (poza obszarem objętym opracowaniem planu).

Nie przewiduje się negatywnego oddziaływania gazociągu na środowisko gruntowo-wodne w warunkach normalnej bezawaryjnej eksploatacji. Układ przesyłowy nie będzie oddziaływać na wody podziemne z uwagi na całkowitą szczelność przewodów. Właściwie dobrana i wytworzona powłoka antykorozyjna w połączeniu ze sprawnie funkcjonującą ochroną katodową stanowić będzie skuteczne zabezpieczenie projektowanego rurociągu.

Wpływ przedsięwzięcia na jednolite i scalone części wód powierzchniowych i podziemnych oraz osiągnięcie celów środowiskowych zawartych w planie gospodarowania wodami.

Celem środowiskowym dla jednolitych części wód powierzchniowych, na które przedsięwzięcie mogłoby oddziaływać, zgodnie z art. 38d ustawy Prawo wodne oraz Planem gospodarowania wodami na obszarze dorzecza Wisły, jest ochrona tych wód oraz poprawa lub utrzymanie ich potencjału i stanu tak, aby osiągnąć dobry potencjał ekologiczny i dobry stan chemiczny wód.

Celem środowiskowym dla jednolitej części wód podziemnych, na które mogłaby oddziaływać realizacja zapisów planu, zgodnie z art. 38e ustawy Prawo wodne jest:

- zapobieganie lub ograniczanie wprowadzania do nich zanieczyszczeń,
- zapobieganie pogorszeniu oraz poprawa ich stanu,
- ochrona i podejmowanie działań naprawczych, a także zapewnianie równowagi między poborem z zasilaniem tych wód, tak, aby osiągnąć ich dobry stan chemiczny i ilościowy.

Ze względu na:

- charakterystykę dopuszczalnego zagospodarowania – podziemna infrastruktura liniowa,
- sposób wykonania prac minimalizujący oddziaływania na środowisko naturalne m.in. zastosowanie sprzętu budowlanego w dobrym stanie – w czasie robót do wód i do gruntów nie będą dostawały się zanieczyszczenia, itp.,
- brak negatywnego oddziaływania przedsięwzięcia na etapie prawidłowej eksploatacji – brak emisji zanieczyszczeń do gruntu i wód powierzchniowych,
- brak zmian brzegów i koryta cieków oraz stan ekologiczny ich wód,
- brak ingerencji w przeznaczenie i funkcję cieków.


Dopuszczone zagospodarowanie terenu nie będzie miało wpływu na ww. jednolite i scalone części wód powierzchniowych i podziemnych oraz na osiągnięcie celów środowiskowych zawartych w planie gospodarowania wodami.

Oddziaływanie na zmiany klimatu

Wpływ inwestycji liniowej (gazociągu) będzie pomijalny dla terenu objętego planem.

W poniższej tab. 2 przedstawiono wpływ zapisów planu na klimat, podatność przedsięwzięcia i jego realizacji na zmiany klimatu.


Tabela 2. Wpływ wynikający z realizacji zapisów planu na zmiany klimatu

	Miejscowy Plan Zagospodarowania Przestrzennego Gminy Jasienica w zakresie obszaru położonego w obrębie miejscowości Międzyrzecze Górne Prognoza oddziaływania na środowisko	projekt P.005982 data marzec 2017r.	Str. 29
-----------------------------------------------------------------------------------	--------------------------------------------------------------------------------------------------------------------------------------------------------------------------------------	-----------------------------------------------	---------

	Wyszczególnienie	Możliwość występowania	Skala występowania / opis
Łagodzenie zmian klimatu - wpływ zapisów planu na klimat i jego zmiany wynikający z:	bezpośredniej emisji gazów cieplarnianych spowodowanej budową, funkcjonowaniem i możliwym wycofaniem proponowanego przedsięwzięcia z eksploatacji, w tym z użytkowania gruntów, zmiany sposobu użytkowania gruntów leśnych;	Tak – emisja CO ₂ na etapie budowy z maszyn budowlanych;	Lokalna, czasowa
	pośredniej emisji gazów cieplarnianych związanej z większym zapotrzebowaniem na energię;	Tak	Lokalna, stała
	pośrednie emisje gazów cieplarnianych spowodowane działaniami towarzyszącymi lub przez infrastrukturę bezpośrednio związaną z realizacją proponowanego przedsięwzięcia (np. transport, gospodarowanie odpadami).	Nie	-
		Tak – na etapie budowy	Lokalna, czasowa
Adaptacja do zmian klimatu - podatność zapisów planu i jego realizacji na zmiany klimatu, w tym:	fale upałów (w tym oddziaływanie na ludzkie zdrowie, szkody dla zbiorów, pożary lasów itp.);	Tak – na etapie budowy	Średnia, konieczność zmiany organizacji pracy, zapewnienie odpowiednich środków minimalizujących pracownikom – odpowiednia odzież, zapasy wody itp.
	susze (w tym mniejsza dostępność i gorsza jakość wody i zwiększone zapotrzebowanie na nią);	Tak – na etapie budowy	Średnia, konieczność stosowania zastępczych źródeł wody (np. dowóz z dalszej lokalizacji)
	ekstremalne opady, zalewanie przez rzeki i gwałtowne powodzie;	Tak – na etapie budowy	Duża, konieczność wstrzymania prac, zniszczenie lub utrata materiałów i sprzętu budowlanego, zniszczenie wykonanych obiektów
	burze i silne wiatry (w tym zniszczenia infrastruktury, budynków, plonów i lasów);	Tak - na etapie budowy	Średnia, konieczność wstrzymania prac ze względu na bezpieczeństwo robotników i możliwość uszkodzenia obiektów
	osuwiska;	Nie dotyczy - inwestycja realizowana poza obszarem osuwiskowym	-
	podnoszący się poziom mórz, spiętrzone fale, erozja wybrzeża i intruzja wód zasolonych;	Nie dotyczy – inwestycja realizowana poza obszarem wybrzeża	-
	fale chłodu;	Tak – na etapie budowy	Średnia, konieczność zapewnienia pomocy robotnikom w dostępie do żywności i źródeł ogrzewania
	szkody wywołane zamarzaniem i odmarzaniem.	Tak – na etapie budowy	Średnia, utrudnienie prowadzenia prac ziemnych, konieczność zastosowania innego sprzętu budowlanego, konieczność napraw istniejących obiektów i dróg.

źródło: opracowanie własne

Oddziaływanie na rzeźbę terenu, powierzchnię terenu oraz gleby

	Miejscowy Plan Zagospodarowania Przestrzennego Gminy Jasienica w zakresie obszaru położonego w obrębie miejscowości Międzyrzecze Górne Prognoza oddziaływania na środowisko	projekt P.005982 data marzec 2017r.	Str. 30
-----------------------------------------------------------------------------------	--------------------------------------------------------------------------------------------------------------------------------------------------------------------------------------	-----------------------------------------------	---------

Gazociąg na etapie budowy jak i eksploatacji, nie będzie miał wpływu na rzeźbę terenu. Natomiast etap jego budowy może negatywnie oddziaływać na powierzchnię terenu oraz gleby.

W okresie budowy trzeba liczyć się również z niekorzystnymi zmianami struktury gleby oraz jej zanieczyszczeniem substancjami ropopochodnymi oraz różnego rodzaju odpadami.

Gazociąg będzie ulokowany w wykopie o głębokości ok. 2,5-3 m, z czego wynika konieczność zdjęcia wierzchniej warstwy gleby. Materiał z wykopu będzie odkładany w taki sposób, aby zapobiec jego mieszanemu się z innymi materiałami ponieważ ma on posłużyć do zasypania wykopu z rurociągiem. Po zakończeniu prac montażowych teren będzie zrekultywowany. Etap eksploatacji rurociągu nie będzie miał negatywnego wpływu na rzeźbę terenu, powierzchnię oraz gleby.

Wykorzystanie zasobów środowiska i zmiany przyrody żywej oraz wpływ realizacji projektu planu na obszary chronione w tym Natura 2000

W związku z tym, że na analizowanym obszarze zgodnie z zapisami planu ma się zmienić przeznaczenie pod infrastrukturę techniczną - gazownictwo, dojdzie do zmniejszenia powierzchni leśnej. Na etapie budowy ww. obiektu należy spodziewać się większej ingerencji w świat flory niż na etapie jego użytkowania.

Zmiana funkcji wiąże się z wycinką pasa drzew o szerokości pasa montażowego, jednak po zakończeniu budowy gazociągu pas stałego wyłączenia z produkcji leśnej będzie wynosił tylko 4 m.

Obszar będący przedmiotem analizy nie znajduje się w obrębie żadnej z obszarowych form ochrony przyrody. Najbliżej obszaru opracowania znajduje się obszar specjalnej ochrony ptaków Natura 2000 - Dolina Górnej Wisły (PLB240001) – odległość ok. 1,5 km na zachód od analizowanego terenu.

W miejscach, gdzie będą wykonywane prace ziemne, w większości przypadków, dojdzie do zniszczenia środowiska życia drobnych bezkręgowców oraz do ich śmierci. Natomiast duże ssaki oraz ptaki przemieszczające się w pobliżu obszaru opracowania mogą zostać przepłoszone z uwagi na ciągły hałas wywołany pracą maszyn oraz pobytem ludzi.

Z uwagi na fakt, iż planowana inwestycja oraz jej planowany pas montażowy nie przebiegają przez obszary chronione, a wszelkie prace (ruch ciężkich maszyn, wykonanie wykopu itp.) będą wykonane jedynie w obrębie pasa montażowego, można założyć, że nie będą one znacząco wpływać na funkcjonowanie powyższych terenów.

Ocena wpływu na zdrowie ludzi

Ogólnie stan środowiska w gminie Jasienica należy uznać za dobry. Aktualnie ilość emitowanych do środowiska zanieczyszczeń nie przekracza dopuszczalnych prawem norm.

Standardy przyjęte w ustaleniach planu gwarantują utrzymanie tego korzystnego stanu, co pozwala stwierdzić, że nie należy przewidywać wzrostu oddziaływania na zdrowie człowieka ze strony projektowanych funkcji.

Realne zagrożenia niesie za sobą jedynie wzrost ruchu pojazdów mechanicznych związany z wprowadzeniem nowych funkcji, w czasie trwania budowy inwestycji. Spowodować to może, między innymi, wzrost wypadków drogowych.


Planowana inwestycja nie będzie miała znaczącego wpływu na ludzi zamieszkujących teren opracowania. Dla ludzi zamieszkujących w pobliżu planowanego pasa montażowego jedyną uciążliwością będzie wzrost hałasu związany z pracą maszyn oraz ludzi.

Na etapie eksploatacji rurociągu nie przewiduje się wpływu inwestycji na zdrowie ludzi.

Wpływ realizacji projektu planu na krajobraz i środowisko kulturowe

Nie przewiduje się żadnych znaczących zmian w krajobrazie w obszarze objętym planem

Celem projektu planu jest dopuszczenie realizacji gazociągu wysokiego ciśnienia DN100, na terenie obszaru opracowania planu, w miejscowościach Międzyrzecze Górne. Z uwagi na charakter planowanej

	Miejscowy Plan Zagospodarowania Przestrzennego Gminy Jasienica w zakresie obszaru położonego w obrębie miejscowości Międzyrzecze Górne Prognoza oddziaływania na środowisko	projekt P.005982 data marzec 2017r.	Str. 31
-----------------------------------------------------------------------------------	--------------------------------------------------------------------------------------------------------------------------------------------------------------------------------------	-----------------------------------------------	---------

inwestycji, nie przewiduje się znaczących zmian w krajobrazie. Gazociąg będzie usytuowany w ziemi, a po zakończeniu prac, teren pozostanie przywrócony do należytego porządku. Zagospodarowanie obszaru ulegnie zmianie ze względu na konieczność stałego oraz czasowego wyłączeniu z produkcji leśnej, zmieni się funkcja przedmiotowego obszaru.

Na obszarze objętym miejscowym planem nie występują żadne rozpoznane stanowiska archeologiczne objęte ochroną konserwatorską. W związku z tym nie przewiduje się negatywnego oddziaływania na rozpoznane stanowiska archeologiczne. Także zapewnienie nadzoru archeologicznego pozwoli wyeliminować negatywny wpływ na inne niezewidencjonowane stanowiska archeologiczne mogące występować na obszarze objętym planem.

Informacje o możliwym transgranicznym oddziaływaniu na środowisko

Projektowany gazociąg na terenie gminy Jasienica znajduje się w znacznej odległości od granic RP (20 km od granicy z Republiką Czeską). W czasie normalnej pracy rurociągu (okres eksploatacji), nie występują zdarzenia takie jak: emisja zanieczyszczeń, pożar lub eksplozja. Nie uwalniają się też, ani natychmiast, ani z opóźnieniem, żadne substancje niebezpieczne, które mogłyby zagrozić życiu lub zdrowiu ludzi, a także wpływać negatywnie na środowisko. W związku z tym, nie szacuje się wystąpienia poważnej awarii przemysłowej tego rodzaju obiektu (instalacji).

Położenie obszarów objętych projektem planu wyklucza wszelkie oddziaływanie transgraniczne. Ustalenia projektu nie będą miały wpływu na pogorszenie warunków środowiska sąsiednich obszarów, w tym krajów sąsiednich, ze względu na ich rodzaj oraz z uwagi na dużą odległość od granicy RP.

Emisja hałasu

Na etapie budowy obiektu liniowego emisja zanieczyszczeń i hałasu związana będzie z wykorzystywaniem ciężkiego sprzętu budowlanego oraz z transportem materiałów budowlanych. Lokalne uciążliwości związane z pogorszeniem jakości powietrza oraz hałasem, wynikające z prac budowlanych będą miały charakter przejściowy, ograniczony do czasu trwania robót oraz będą się odbywać w porze dziennej. Podczas fazy budowy może dojść do przekroczenia dopuszczalnych poziomów hałasu w środowisku względem obszarów chronionych akustycznie (zabudowanych) w porze dnia. Jednakże, ze względu na charakter inwestycji i przemieszczania się frontu robót, lokalne pogorszenie warunków będzie miało charakter krótkotrwały i przejściowy. W czasie trwania budowy, możliwe jest istotne ograniczenie wielkości emisji poprzez stosowanie technicznych i organizacyjnych metod prowadzenia robót, takich jak prowadzenie prac przy użyciu sprzętu budowlanego w dobrym stanie technicznym oraz wyłączanie silników w trakcie postoju bądź załadunku maszyn.

Eksploatacja podziemnego gazociągu, oprócz prac konserwacyjnych, będzie całkowicie zautomatyzowana. Podczas pracy rurociągu, wzdłuż jego przebiegu, nie przewiduje się żadnych emisji hałasu, ani nie przewiduje się zużycia materiałów czy paliw, poza okresowym dojazdem na potrzeby kontroli i konserwacji.


Emitowanie pól elektromagnetycznych

Montaż planowanej inwestycji gazociągu wysokiego ciśnienia będzie wiązał się z wykorzystaniem maszyn oraz urządzeń elektrycznych. Każda z nich jest potencjalnym emitorem promieniowania o różnym natężeniu, stąd można założyć, że na etapie powstawania inwestycji, możliwy jest miejscowy wzrost szkodliwego promieniowania elektromagnetycznego

Eksploatacja gazociągu nie wiąże się z emisją szkodliwego promieniowania elektromagnetycznego.

Emisja odpadów

Budowa inwestycji będzie związana ze wzrostem produkcji różnego rodzaju odpadów. Będą to zarówno odpady niebezpieczne, jak również inne niż niebezpieczne. Wśród nich należy wymienić m.in.: odpady spawalnicze, opakowania (puszki, kartony, folie), materiały filtracyjne, tkaniny do wycierania oraz ubrania ochronne i inne. Będą one przechowywane w szczelnych, zabezpieczonych pojemnikach

	Miejscowy Plan Zagospodarowania Przestrzennego Gminy Jasienica w zakresie obszaru położonego w obrębie miejscowości Międzyrzecze Górne Prognoza oddziaływania na środowisko	projekt P.005982 data marzec 2017r.	Str. 32
-----------------------------------------------------------------------------------	--------------------------------------------------------------------------------------------------------------------------------------------------------------------------------------	-----------------------------------------------	---------

zlokalizowanych w specjalnie przygotowanych do tego celu miejscach magazynowych. Wyeliminuje to zagrożenie przedostania się w/w produktów do wód powierzchniowych i podziemnych.

Ryzyko powstawania poważnych awarii

Nie przewiduje się ryzyka powstawania poważnych awarii wskutek wejścia w życie ustaleń planu.


4.2. Wpływ realizacji ustaleń planu miejscowego na poszczególne elementy środowiska

Zamieszczone poniżej zestawienie tabelaryczne (tab. 3), ukazuje oddziaływanie ustaleń planu na poszczególne komponenty środowiska takie jak: powierzchnia ziemi i gleby, powietrze atmosferyczne, wody powierzchniowe i podziemne, świat flory i fauny, walory krajobrazowe oraz dodatkowo na klimat akustyczny oraz promieniowanie elektromagnetyczne.

Uwzględniono przewidywany wpływ na stan środowiska, realizacji dyspozycji przestrzennych zawartych w projekcie planu. Analiza obejmuje oddziaływania o charakterze: bezpośrednim, pośrednim, wtórnym, skumulowanym, krótkoterminowym, średnioterminowym i długoterminowym, stałym i chwilowym oraz pozytywnym i negatywnym na komponenty środowiska, które wskutek realizacji projektu planu zostaną objęte oddziaływaniem.

Tabela 3. Wpływ realizacji zapisów planu na poszczególne elementy środowiska

Etap	Element środowiska	Oddziaływanie	Rodzaj oddziaływania
budowy gazociągu	Powietrze atmosferyczne	zwiększenie zapylenia wskutek prowadzonych prac montażowych oraz budowlanych	bezpośrednie, krótkotrwałe, chwilowe
		wzrost emisji zanieczyszczeń do powietrza ze środków transportu	bezpośrednie, krótkotrwałe, chwilowe
	Powierzchnię terenu i gleby	wzrost ilości wytwarzanych odpadów	bezpośrednie, krótkotrwałe, chwilowe
	Wody	wzrost zagrożenia płytko położonych wód podziemnych zanieczyszczeniem niekontrolowanymi wyciekami substancji ropopochodnych z maszyn i urządzeń	bezpośrednie, krótkotrwałe, chwilowe
	Florę i faunę	przepłoszenie zwierząt wędrujących w pobliżu pasa	bezpośrednie, krótkotrwałe, chwilowe
		zniszczenia środowiska życia drobnych bezkręgowców oraz do ich śmierci	bezpośrednie, trwałe, chwilowe
	Hałas oraz promieniowanie elektromagnetyczne	wzrost emisji hałasu	bezpośrednie, krótkotrwałe, chwilowe
		wzrost emisji PEM	bezpośrednie, krótkotrwałe, chwilowe
użytkowania gazociągu	Krajobraz	Wyłączenie z produkcji leśnej	bezpośrednie, długotrwałe, odwracalne częściowo


	Miejscowy Plan Zagospodarowania Przestrzennego Gminy Jasienica w zakresie obszaru położonego w obrębie miejscowości Międzyrzecze Górne Prognoza oddziaływania na środowisko	projekt P.005982 data marzec 2017r.	Str. 33
-----------------------------------------------------------------------------------	--------------------------------------------------------------------------------------------------------------------------------------------------------------------------------------	-----------------------------------------------	---------

5. Potencjalne zmiany stanu środowiska w przypadku braku realizacji projektowanego dokumentu

Rozpatrując możliwe zmiany środowiska naturalnego, które mogłyby wystąpić w przypadku braku działań wynikających z ustaleń planu, należy brać pod uwagę różne kierunki ewentualnych zmian. Możliwe efekty będą miały zarówno charakter środowiskowy, jak i społeczno-ekonomiczny.

W przypadku braku realizacji ustaleń projektowanego planu i zachowania przedmiotowego obszaru w dotychczasowym użytkowaniu, zmiany w zagospodarowaniu byłyby nieznaczne.

Na analizowanym obszarze nie przewiduje się zmian w zagospodarowaniu terenów w przypadku braku realizacji ustaleń planu, ale zaniechanie realizacji gazociągu należy rozpatrywać w szerszym aspekcie. Gazociąg projektowany ma zastąpić obecnie istniejący i funkcjonujący gazociąg, ze względu na jego zły stan techniczny.

	Miejscowy Plan Zagospodarowania Przestrzennego Gminy Jasienica w zakresie obszaru położonego w obrębie miejscowości Międzyrzecze Górne Prognoza oddziaływania na środowisko	projekt P.005982 data marzec 2017r.	Str. 34
-----------------------------------------------------------------------------------	--------------------------------------------------------------------------------------------------------------------------------------------------------------------------------------	-----------------------------------------------	---------


6. Rozwiązania mające na celu zapobieganie, ograniczanie lub kompensację przyrodniczą negatywnych oddziaływań na środowisko, mogących być rezultatem projektowanego dokumentu, w szczególności na cele i przedmiotu ochrony obszaru Natura 2000 oraz jego integralność

W związku z tym, że pojawienie się nowego zagospodarowania na analizowanym terenie wiąże się ściśle z oddziaływaniem na środowisko, którego nie można całkowicie wykluczyć, w projekcie zapisów miejscowego planu wprowadza się pewne zasady mające na celu je ograniczyć. Wśród nich można wyróżnić to, że:


- nakazuje się, w pasie robót ziemnych, zdjęcie i zabezpieczenie humusu;
- w zakresie ochrony wód powierzchniowych i podziemnych:
 - zakaz używania do utwardzania i niwelacji terenów odpadów, w szczególności należących do kategorii odpadów niebezpiecznych;
- nakazuje się, po zakończeniu robót, zrekultywować teren w kierunku leśnym - w obszarze wyznaczonym, zajmowanym czasowo.

W celu ograniczenia negatywnych oddziaływań na środowisko i zdrowie ludzi dla etapu budowy gazociągu, zaleca się stosowanie następujących działań:

- utrzymywanie porządku na terenie budowy i jej zaplecza,
- organizacja placu budowy i jego zaplecza z uwzględnieniem zasady minimalizacji zajęcia terenu i przekształcenia jego powierzchni, a po zakończeniu prac przeprowadzenie jego rekultywacji;
- magazynowanie przewidzianych do wykorzystania w fazie realizacji materiałów w wydzielonych do tego celu miejscach, w sposób bezpieczny dla środowiska;
- zabezpieczenie wszystkich rowów i wykopów przed wpadaniem do nich zwierząt,
- podczas prac budowlanych, nie zniszczyć roślinności znajdującej się poza terenem objętym inwestycją;
- stosowanie maszyn i pojazdów sprawnych technicznie o niskim poziomie emisji hałasu,
- minimalizacja emisji pyłów do powietrza powstających podczas wykonywania wykopów,
- w przypadku transportu materiałów i surowców sypkich i pylastych wykorzystywanych do realizacji inwestycji, odpowiednie ich zabezpieczenie przed możliwością ich rozwiewania i nadmiernego pylenia z ich powierzchni;
- wprowadzanie pyłów i gazów do powietrza oraz emisja hałasu nie powinna powodować przekroczenia standardów jakości środowiska poza terenem, do którego inwestor ma tytuł prawny,
- prowadzenie prac budowlanych emitujących wysoki poziom hałasu tylko w porze dziennej tj. między godziną 6.00, a godziną 22.00;
- na całym terenie, na którym realizowane będzie przedsięwzięcie, poruszanie się maszyn powinno być ograniczone wyłącznie do pasa technologicznego;
- stosowanie odpowiedniego systemu organizacji pracy i wyłączanie silników urządzeń nie pracujących w danej chwili;
- stosowanie rozwiązań technicznych minimalizujących wpływ zanieczyszczeń generowanych podczas budowy,
- w przypadku rozlewu produktów naftowych z maszyn i pojazdów, na terenie budowy przedmiotowego przedsięwzięcia, stosowanie odpowiednich środków zabezpieczających przedostanie się szkodliwych substancji do ziemi,
- wskazane jest, aby wycinka drzew i krzewów odbywała się poza sezonem wegetacyjnym;

	Miejscowy Plan Zagospodarowania Przestrzennego Gminy Jasienica w zakresie obszaru położonego w obrębie miejscowości Międzyrzecze Górne Prognoza oddziaływania na środowisko	projekt P.005982 data marzec 2017r.	Str. 35
-----------------------------------------------------------------------------------	--------------------------------------------------------------------------------------------------------------------------------------------------------------------------------------	-----------------------------------------------	---------

- wykonywanie prac ziemnych w okresie niskich i średnich stanów wód gruntowych, a także rygorystyczne przestrzeganie reżimu technologicznego podczas wykonywania rowów w celu nie dopuszczenia do zanieczyszczenia wód gruntowych oraz za ich pośrednictwem do wód powierzchniowych;
- wykonywanie prac ziemnych w pobliżu drzew i drzewostanów w sposób niepowodujący zagrożeń dla systemów korzeniowych i pni drzew sąsiednich,
- ograniczenie do minimum przejazdów ciężkiego sprzętu przez tereny leśne, hydrogeniczne i łąki;
- na potrzeby przejazdu ciężkiego sprzętu podczas procesu inwestycyjnego, wykorzystanie istniejących dróg dojazdowych, które przebiegają w sąsiedztwie;
- na obszarach, na których nie zewidencjonowano stanowisk archeologicznych zapewnienie nadzoru archeologicznego;
- po zakończeniu budowy wykorzystanie mas ziemnych powstających w trakcie realizacji inwestycji do przywrócenia naturalnej rzeźby terenu,
- właściwe gospodarowanie odpadami wytworzonymi w czasie budowy i eksploatacji inwestycji, magazynowanie ich w wydzielonych i przystosowanych do tego celu miejscach oraz przekazywanie ich podmiotom posiadającym stosowne zezwolenia na ich odzysk i unieszkodliwianie;
- zagospodarowanie wytworzonych odpadów budowlanych w miarę możliwości we własnym zakresie, w sposób bezpieczny dla środowiska, a w przypadku braku takiej możliwości, zapewnienie regularnego odbioru wytworzonych odpadów przez wyspecjalizowane firmy, posiadające odpowiednie uregulowania prawne w zakresie gospodarowania odpadami;
- przechowywanie odpadów niebezpiecznych w specjalnie do tego celu przygotowywanych miejscach, nie dopuszczając do ich mieszania.

	Miejscowy Plan Zagospodarowania Przestrzennego Gminy Jasienica w zakresie obszaru położonego w obrębie miejscowości Międzyrzecze Górne Proгноza oddziaływania na środowisko	projekt P.005982 data marzec 2017r.	Str. 36
-----------------------------------------------------------------------------------	--------------------------------------------------------------------------------------------------------------------------------------------------------------------------------------	-----------------------------------------------	---------

7. Rozwiązania alternatywne do rozwiązań zawartych w projektowanym dokumencie

Ustalenia planu nie będą skutkować znaczącymi zmianami w środowisku oraz nie wpłyną na znaczne pogorszenie warunków życia, stąd w zapisach planu dla obszaru w miejscowości Międzyrzecze Górne nie zaproponowano żadnych rozwiązań alternatywnych.

Na etapie wstępnych projektów linii przebiegu inwestycji, rozważano kilka wariantów przebiegu gazociągu, analizując m.in. miejsce przejścia przez tereny leśne. Analizie wariantowej poddany został cały przebieg gazociągu.


Po wyborze wariantu lokalizacji gazociągu, w kolejnym kroku analizowano metodę realizacji gazociągu na terenie leśnym oraz sposób przekroczenia potoku Rudawka.

- Wariant 1 przewiduje realizację gazociągu wykopem otwartym.
- Wariant 2 przewiduje zastosowanie metody bezwykopowej np. HDD, mikrotuneling itp..

Preferowany wariant gazociągu (wybrany do realizacji) jest wariant 1, w którym wykorzystano metodę wykopu otwartego. Wariant 2 został wykluczony ze względu na małą średnicę projektowanego gazociągu, ograniczenia terenowe związane ze zbyt bliską lokalizacją zabudowań oraz graniczący z terenami leśnymi ciek Rudawka..

Autor opracowujący niniejszą prognozę opierał się na metodach typowych dla sporządzania tego typu opracowań. Źródła użytych danych wydają się być wiarygodne, doświadczenie zespołu autorskiego wystarczająco duże, a analiza materiału nie wskazuje na popełnienie błędów przy interpretacji danych, przyjmowaniu założeń i hipotez, jak również wyciąganiu wniosków.

Na obecnym etapie stwierdza się, że te dane są wystarczające do oszacowania zagrożeń, które mogą wystąpić w przypadku realizacji opisanego przedsięwzięcia w ramach przewidzianych niniejszym projektem planu.

	Miejscowy Plan Zagospodarowania Przestrzennego Gminy Jasienica w zakresie obszaru położonego w obrębie miejscowości Międzyrzecze Górne Prognoza oddziaływania na środowisko	projekt P.005982 data marzec 2017r.	Str. 37
-----------------------------------------------------------------------------------	--------------------------------------------------------------------------------------------------------------------------------------------------------------------------------------	-----------------------------------------------	---------


8. Propozycje dotyczące przewidywanych metod analizy skutków realizacji postanowień projektowanego dokumentu oraz częstotliwości jej przeprowadzania

W związku z tym, że w projekcie planu, w analizowany obszar wprowadza się gazociąg, monitoring jego właściwej eksploatacji będzie przeprowadzany przez operatora.

Kontrola właściwego funkcjonowania gazociągu będzie polegała na monitoringu. Oprócz tego okresowo przewidziano prowadzone prac konserwacyjnych.

Monitoring skutków realizacji ustaleń planu prowadzony będzie w ramach analizy zmian w zagospodarowaniu przestrzennym, dokonywanej zgodnie z art. 32 pkt. 1 ustawy z dnia 27 marca 2003 r. o planowaniu i zagospodarowaniu przestrzennym przez Wójta Gminy Jasienica raz w okresie kadencji.

Dodatkowa analiza skutków realizacji planu, może być przeprowadzona w ramach Państwowego Monitoringu Środowiska. Jego wyniki mogą być źródłem danych dla oceny skutków środowiskowych. Uwzględnić należy także wyniki okresowych pomiarów poziomów substancji w środowisku. Podstawowym dokumentem dla oceny skutków realizacji ustaleń zmiany planu powinien być opracowywany corocznie raport o stanie środowiska województwa śląskiego.

	Miejscowy Plan Zagospodarowania Przestrzennego Gminy Jasienica w zakresie obszaru położonego w obrębie miejscowości Międzyrzecze Górne Prognoza oddziaływania na środowisko	projekt P.005982 data marzec 2017r.	Str. 38
-----------------------------------------------------------------------------------	--------------------------------------------------------------------------------------------------------------------------------------------------------------------------------------	-----------------------------------------------	---------

9. Streszczenie w języku niespecjalistycznym

Projekt miejscowego planu zagospodarowania przestrzennego gminy Jasienica powstał na mocy *Uchwały nr XXIII/317/16 Rady Gminy Jasienica z dnia 20 października 2016 r. w sprawie przystąpienia do sporządzenia miejscowego planu zagospodarowania przestrzennego gminy Jasienica dla części działki nr 53/1 położonej w miejscowości Międzyrzecze Górne*. Głównym celem projektu planu jest konieczność zabezpieczenia przebiegu projektowanej inwestycji celu publicznego, polegającej na budowie gazociągu DN100 PN 6,3 MPa Wapienica-Międzyrzecze w ramach zadania „Przebudowa gazociągu DN300 PN 6,3 MPa relacji Komorowice-Skoczów”.


Prognoza oddziaływania na środowisko sporządzona na potrzeby przedmiotowego planu wykazuje, iż proponowany Plan uwzględnia zasadę ekorozwoju i jest zgodny z kierunkami rozwoju Gminy, przyjętymi w obowiązującym Studium uwarunkowań i kierunków zagospodarowania przestrzennego gminy Jasienica.

Niniejsza Prognoza określa ocenę oddziaływania na środowisko ustaleń projektu planu i stanowi integralny załącznik dokumentacji planistycznej. Powstała w oparciu o charakterystykę i ocenę istniejącego stanu środowiska, a dalej analizę potencjalnego wpływu na to środowisko realizacji przewidywanego projektem zagospodarowania terenów. Do sporządzenia Prognozy wykorzystano opracowania przedstawiające uwarunkowania środowiska terenów pod kątem potencjalnego zainwestowania, a także poza wizjami w terenie, opracowania kartograficzne, dokumentacyjne i inne publikacje.

Obszar będący przedmiotem opracowania, administracyjnie położony jest w województwie śląskim, w powiecie bielskim, na terenie gminy Jasienica, na obszarze miejscowości Międzyrzecze Górne.


Na podstawie analizy ustaleń planu można wyróżnić następujące wnioski:

- obszar planu nie występuje w obrębie żadnej obszarowej formy ochrony przyrody,
- w najbliższym sąsiedztwie obszaru opracowania znajduje się obszar Natura 2000 obszar specjalnej ochrony ptaków - Dolina Górnej Wisły (PLB240001) – odległość ok. 1,5 km na zachód od analizowanego terenu,
- na etapie montażu gazociągu, należy spodziewać się większego oddziaływania na środowisko niż na etapie jego użytkowania,
- na etapie budowy rurociągów gazociągu na obszarze opracowania prognozuje się:
 - wzrost emisji zanieczyszczeń do powietrza,
 - wzrost emisji hałasu,
 - przepłoszenie zwierząt wędrujących w pobliżu obszaru opracowania,
 - zniszczenia środowiska życia drobnych bezkręgowców oraz możliwość doprowadzenia do ich śmierci.
- eksploatacja gazociągu nie będzie wiązała się z emisją hałasu, zanieczyszczeń do powietrza, wody i gleby itp.,
- w zakresie warunków klimatycznych, tła akustycznego i stanu sanitarnego powietrza w obszarze opracowania planu nie wystąpią istotne zmiany stanu sanitarnego oraz tła akustycznego,
- sposób oddziaływania na środowisko dopuszczonego zagospodarowania, będzie miał charakter bezpośredni a możliwość kumulacji zanieczyszczeń będzie niewielka;
- dopuszczone zagospodarowanie terenów nie będzie miało wpływu na ww. jednolite i scalone części wód powierzchniowych i podziemnych oraz na osiągnięcie celów środowiskowych zawartych w planie gospodarowania wodami,
- ustalenia planu są zgodne z przepisami prawa odnoszącymi się do środowiska, nie naruszają funkcjonowania ww. obszarów chronionych,

	Miejscowy Plan Zagospodarowania Przestrzennego Gminy Jasienica w zakresie obszaru położonego w obrębie miejscowości Międzyrzecze Górne Prognoza oddziaływania na środowisko	projekt P.005982 data marzec 2017r.	Str. 39
-----------------------------------------------------------------------------------	--------------------------------------------------------------------------------------------------------------------------------------------------------------------------------------	-----------------------------------------------	---------

- ustalenia planu przeznaczenie terenu pod infrastrukturę techniczną może wpłynąć na zmiany krajobrazu polegające na przesunięciu linii brzegowej lasu o 4m,
- planowane zagospodarowanie nie wpłynie negatywnie na zdrowie ludzi oraz nie wiąże się z ryzykiem powstawania poważnych awarii,
- zapisy planu nie spowodują negatywnego oddziaływania na dobra materialne i dobra kultury,
- nie przewiduje się transgranicznego oddziaływania ustaleń planu.

Należy stwierdzić, iż dokonanie omawianego planu nie pogorszy stanu środowiska przyrodniczego. Ponadto, zmiany nie będą miały wpływu na pogorszenie warunków życia mieszkańców terenów sąsiednich. Wobec powyższego, dotrzymane zostaną normy zapisane w stosownych rozporządzeniach Ministra Środowiska.

	Miejscowy Plan Zagospodarowania Przestrzennego Gminy Jasienica w zakresie obszaru położonego w obrębie miejscowości Międzyrzecze Górne Prognoza oddziaływania na środowisko	projekt P.005982 data marzec 2017r.	Str. 40
-----------------------------------------------------------------------------------	--------------------------------------------------------------------------------------------------------------------------------------------------------------------------------------	-----------------------------------------------	---------

10. Spis wykorzystanych materiałów

1. Geoserwis GDOŚ, [on-line][dostęp 29 marca 2017], dostępny w World Wide Web <http://geoserwis.gdos.gov.pl/mapy>.
2. Gleby, Klasyfikacja genetyczna, Mapa, 1:1 500 000, Stanisław Białousz, Polska Akademia Nauk, Instytut Geografii i Przestrzennego Zagospodarowania, PPWK, Warszawa 1994, Atlas Rzeczypospolitej Polskiej.
3. Hydrogeologia - Jednolite Części Wód Podziemnych (163), [on-line][dostęp 29 marca 2017], dostępny w World Wide Web <http://www.pgi.gov.pl/docman-dokumenty-pig-pib/docman/psh/zadania-psh/jcwpd/jcwpd-160-172/4482-karta-informacyjna-jcwpd-nr-163/file.html>.
4. Hydrogeologia - Jednolite Części Wód Podziemnych (162), [on-line][dostęp 29 marca 2017], dostępny w World Wide Web <http://www.pgi.gov.pl/docman-dokumenty-pig-pib/docman/psh/zadania-psh/jcwpd/jcwpd-160-172/4481-karta-informacyjna-jcwpd-nr-162/file.html>.
5. Hydrogeologia - Jednolite Części Wód Podziemnych (157), [on-line][dostęp 29 marca 2017], dostępny w World Wide Web <http://www.pgi.gov.pl/docman-tree/psh/zadania-psh/jcwpd/jcwpd-140-159/4475-karta-informacyjna-jcwpd-nr-157/file.html>.
6. Klasyfikacja stanu ekologicznego i chemicznego rzek w latach 2010-2014, [on-line][dostęp 29 marca 2017], dostępny w World Wide Web <http://www.katowice.pios.gov.pl/index.php?tekst=monitoring/informacje/stan2014/i>.
7. MIDAS – złoża kopalin, [on-line][dostęp 29 marca 2017], dostępny w World Wide Web http://dm.pgi.gov.pl/dm/DownloadManager_v1.aspx.
8. OpenStreetMap, [on-line][dostęp 29 marca 2017], dostępny w World Wide Web <https://www.openstreetmap.org>.
9. Państwowy Rejestr Granic, [on-line][dostęp 29 marca 2017], dostępny w World Wide Web <http://www.codgik.gov.pl/index.php/darmowe-dane/prg.html>.
10. Rozporządzenie Rady Ministrów z dnia 18 sierpnia 2016r. w sprawie Planu gospodarowania wodami na obszarze dorzecza Wisły, Warszawa 28 listopada 2016 r.
11. Plan zagospodarowania przestrzennego województwa Śląskiego, Śląska 2020+, Katowice
12. Raport WIOŚ w Katowicach „Stan środowiska w województwie śląskim w 2015 roku”
13. Roczna ocena jakości powietrza atmosferycznego w województwie śląskim za rok 2015, Wojewódzki Inspektorat Ochrony Środowiska w Katowicach
14. Serwis klimatyczny, [on-line][dostęp 29 marca 2017], dostępny w World Wide Web http://klimat.icm.edu.pl/serv_climate.php.
15. Shuttle Radar Topography Mission, [online][dostęp 29 marca 2017], dostępny w World Wide Web <http://srtm.csi.cgiar.org/>.
16. Program Ochrony środowiska dla gminy Jasienica, Aktualizacja, kwiecień 2009, Jasienica
17. Studium uwarunkowań i kierunków zagospodarowania przestrzennego miasta i gminy Jasienica przyjęte Uchwałą Nr XXII/316/16 Rady Gminy Jasienica z dnia 31 sierpnia 2016 r.
18. Środowisko – regiony fizyczno-geograficzne Polski (J. Kondracki 2002), [on-line][dostęp 8 stycznia 2016], dostępny w World Wide Web http://dm.pgi.gov.pl/dm/DownloadManager_v1.aspx.
19. Woś A., Zarys klimatu Polski, Wydawnictwo Naukowe UAM, Poznań, 1995.