

Zleceniodawca:
Wójt Gminy Jasienica



PROGNOZA ODDZIAŁYWANIA NA ŚRODOWISKO

**Zmiana miejscowego planu zagospodarowania przestrzennego Gminy Jasienica
dla sołectwa Międzyrzecze Dolne – część obejmująca teren nr 2**

Opracowanie:
FIRMA PROJEKTOWA „BOGACZ”
EKO PRZESTRZEŃ SP. Z O.O.

Spis treści

| | |
|--|----|
| 1. WPROWADZENIE | 2 |
| 1.1. Informacje wstępne. | 2 |
| 1.2. Podstawa prawna opracowania prognozy..... | 2 |
| 1.3. Cel, zakres prognozy..... | 2 |
| 1.4. Metodyka, wykorzystane materiały sporządzonej Prognozy..... | 3 |
| 1.5 Ocena celów ochrony środowiska ustanowionych na szczeblu międzynarodowym, wspólnotowym, krajowym istotnych z punktu widzenia projektu planu oraz stopień ich uwzględnienia | 3 |
| 2. CHARAKTERYSTYKA ŚRODOWISKA | 8 |
| 2. CHARAKTERYSTYKA ŚRODOWISKA OBSZARU | 8 |
| 2.1. Położenie fizyczno-geograficzne..... | 8 |
| 2.2. Budowa geologiczna i rzeźba terenu | 9 |
| 2.3. Wody powierzchniowe i podziemne | 9 |
| 2.4. Warunki glebowe | 10 |
| 2.5. Klimat | 10 |
| 2.6. Przyroda ożywiona | 11 |
| 2.7. Zasoby kulturowe | 14 |
| 2.8. Jakość powietrza | 10 |
| 2.9. Hałas | 15 |
| 2.10. Promieniowanie elektromagnetyczne..... | 15 |
| 2.11. Obszary chronione i wymagające ochrony..... | 15 |
| 3. USTALENIA STUDIUM UWARUNKOWAŃ I KIERUNKÓW ZAGOSPODAROWANIA PRZESTRZENNEGO GMINY JASZENICA..... | 15 |
| 4. UWARUNKOWANIA EKOFIZJOGRAFICZNE | 19 |
| 5. USTALENIA PROJEKTU PLANU | 20 |
| 5.1. Cel planu | 20 |
| 5.2. Dyspozycje funkcjonalne planu | 20 |
| 5.3. Ustalenia szczegółowe dla form użytkowania terenów | 20 |
| 6. OCENA STANU ISTNIEJĄCEGO ŚRODOWISKA ORAZ POTENCJALNE ZMIANY W PRZYPADKU BRAKU REALIZACJI USTALEŃ MIEJSCOWEGO PLANU ZAGOSPODAROWANIA PRZESTRZENNEGO | 21 |
| 7. IDENTYFIKACJA ODDZIAŁYWAŃ ZWIĄZANA Z PLANOWANYMI FUNKCJAMI OBSZARU | 23 |
| 8. PROGNOZA ODDZIAŁYWANIA REALIZACJI USTALEŃ PROJEKTU PLANU NA KOMPONENTY ŚRODOWISKA..... | 24 |
| 9. ZAGROŻENIA ZWIĄZANE Z USTALENIAMI PLANU | 31 |
| 10. PROPOZYCJE ROZWIĄZAŃ ALTERNATYWNYCH DO ROZWIĄZAŃ ZAWARTYCH W MIEJSCOWYM PLANIE ZAGOSPODAROWANIA PRZESTRZENNEGO | 32 |
| 11. TRANSGRANICZNE ODDZIAŁYWANIE NA ŚRODOWISKO | 32 |
| 12. PROPOZYCJE DOTYCZĄCE PRZEWIDYWANYCH METOD ANALIZY SKUTKÓW REALIZACJI POSTANOWIEŃ PROJEKTOWANEGO DOKUMENTU ORAZ CZĘSTOTLIWOŚCI JEJ PRZEPROWADZANIA | 32 |
| 13. STRESZCZENIE W JĘZYKU NIESPECJALISTYCZNYM | 32 |
| Załączniki: | 34 |

1. WPROWADZENIE

1.1. Informacje wstępne.

Niniejsze opracowanie dotyczy obszaru objętego projektem miejscowego planu zagospodarowania przestrzennego na podstawie Uchwały nr L/698/18 z dnia 19 października 2018 roku Rady Gminy w Jasienicy, w sprawie przystąpienia do sporządzenia zmiany miejscowego planu zagospodarowania przestrzennego Gminy Jasienica dla sołectwa Międzyrzecze Dolne część obejmująca teren nr 2. Opracowanie wykonano na podstawie umowy nr BGR.272.707.2018 z dnia 18.12.2018 zawartej z Gminą Jasienica.

1.2. Podstawa prawna opracowania prognozy.

Podstawę prawną sporządzenia prognozy stanowią:

- Prawo ochrony środowiska z dnia 27 kwietnia 2001 r. (tekst jednolity Dz.U. 2018 poz. 799 ze zmianami);
- Ustawa o udostępnianiu informacji o środowisku i jego ochronie, udziale społeczeństwa w ochronie środowiska oraz o ocenach oddziaływania na środowisko z dnia 3 października 2008r. (tekst jednolity Dz. U. z 2018r. poz. 2081 ze zmianami);
- Ustawa o planowaniu i zagospodarowaniu przestrzennym z dnia 27 marca 2003r. (tekst jednolity Dz. U. 2018 poz. 1945 ze zmianami);

oraz na szczeblu międzynarodowym:

- Dyrektywy 2001/42/WE Parlamentu Europejskiego i Rady z dnia 27 czerwca 2001 r. w sprawie oceny wpływu niektórych planów i programów na środowisko,
- Dyrektywy 2003/4/WE Parlamentu Europejskiego i Rady z dnia 28 stycznia 2003 r. w sprawie publicznego dostępu do informacji dotyczących środowiska.

1.3. Cel, zakres prognozy.

Celem prognozy jest identyfikacja oraz ocena wpływu projektowanych rozwiązań planistycznych na środowisko przyrodnicze, a także ocena skuteczności przyjętych rozwiązań proekologicznych. Prognoza oddziaływania na środowisko jest dokumentem obligatoryjnym w procesie sporządzania miejscowych planów zagospodarowania przestrzennego. Jej miejsce w procedurze planistycznej określa art. 46 i art. 51 ustawy z dnia 3 października 2008 roku o udostępnianiu informacji o środowisku i jego ochronie, udziale społeczeństwa w ochronie środowiska oraz o ocenach oddziaływania na środowisko, a także art. 17 pkt 4 ustawy z dnia 27 marca 2003 roku o planowaniu i zagospodarowaniu przestrzennym. W toku prac planistycznych prognoza podlega opiniowaniu i uzgadnianiu, wraz z projektem planu przez właściwe, wymagane prawem organy. Podlega również udostępnieniu opinii społecznej na etapie wyłożenia projektu planu do publicznego wglądu.

Prognoza do projektu planu miejscowego jest częścią postępowania w sprawie strategicznej oceny oddziaływania na środowisko, jednego z głównych narzędzi realizacyjnych zasady zrównoważonego rozwoju. Idea zrównoważonego rozwoju, najpełniej odzwierciedlona jest w tzw. Strategii Lizbońskiej (przyjętej w 2000 roku), należy do podstawowych zasad tworzenia i wdrażania polityk wspólnotowych, określonych w traktacie ustanawiającym Wspólnotę Europejską. Prognoza oddziaływania na środowisko dotyczy bowiem całego procesu planistycznego. Pozwala to, we wszystkich fazach planowania, uwzględnić wzajemne relacje pomiędzy uwarunkowaniami przyrodniczymi a przyjętymi rozwiązaniami planistycznymi. Skuteczność realizacji polityki ekologicznej państwa, opartej na zasadach zrównoważonego rozwoju, w dużej mierze zależy bowiem od racjonalnego zagospodarowania przestrzennego kraju, regionów i poszczególnych gmin. Polityka proekologiczna powinna uzyskać akceptację lokalnej społeczności. Służą temu m.in. opracowanie ekofizjograficzne i prognoza oddziaływania na środowisko do miejscowego planu zagospodarowania przestrzennego – dokumenty wzbogacające studium o treści ekologiczne. Prognoza oddziaływania na środowisko jest wykładana do publicznego wglądu.

W trakcie sporządzania prognozy kierowano się również wytycznymi Państwowego Powiatowego Inspektora Sanitarnego w Bielsku-Białej oraz Regionalnego Dyrektora Ochrony Środowiska w Katowicach.

Regionalny Dyrektor Ochrony Środowiska w Katowicach pismem nr WOOS. 411.5.2019.AB z dnia 25.01.2019 r. uzgadnia zakres prognozy zgodny z wymogami określonymi w art. 51 ust. 2.

W szczególności prognoza powinna dotyczyć wpływu realizacji zapisów przedmiotowego dokumentu na:

- przedmioty ochrony obszaru specjalnej ochrony ptaków Natura 2000 Dolina Górnej Wisły PLB240001 z uwzględnieniem informacji zawartych w planie zadań ochronnych dla ww. obszaru;
- stanowiska chronionych gatunków roślin, grzybów i zwierząt,
- lokalne ostoje przyrody istotne dla zachowania różnorodności biologicznej, a w szczególności: kompleksy leśne, zadrzewienia śródpolne oraz zastoiska wodne i inne obiekty ważne dla ochrony płazów,
- drzewa i grupy drzew chronione jako pomniki przyrody oraz predysponowane do objęcia ochroną,
- funkcjonowanie korytarzy ekologicznych określonych w opracowaniu „Korytarze ekologiczne w województwie śląskim - koncepcja do planu zagospodarowania przestrzennego województwa. Etap I” (Parusel J.B., Skowrońska K., Wower A. (red.) 2007 CDPGŚ, Katowice),
- funkcjonowanie lokalnych korytarzy ekologicznych (np. ciągów zadrzewień i zakrzewień, koryt cieków wodnych),
- jednolite części wód powierzchniowych i podziemnych.

Ponadto prognoza powinna przedstawiać:

- dopuszczalne zagospodarowanie przedmiotowego terenu określone w aktualnie obowiązującym miejscowym planie zagospodarowania przestrzennego oraz studium uwarunkowań i kierunków zagospodarowania przestrzennego,
- lokalizację i opis stanu zachowania chronionych siedlisk i gatunków występujących na przedmiotowym obszarze,
- identyfikację wszystkich możliwych źródeł negatywnego oddziaływania na środowisko (ze wskazaniem oddziaływań znaczących),
- analizę wpływu realizacji zapisów przedmiotowego dokumentu na środowisko w obrębie przedmiotowego obszaru oraz w obrębie terenów sąsiednich, pozostających w zasięgu potencjalnego oddziaływania,
- propozycje szczegółowych rozwiązań zapobiegających, ograniczających i kompensujących negatywne oddziaływania na środowisko wraz z podaniem informacji dotyczących skuteczności proponowanych rozwiązań.

Wyniki analiz i ocen należy przedstawić zarówno w formie opisowej, jak i kartograficznej, obejmującej tereny planowanych zamierzeń oraz tereny pozostające w zasięgu oddziaływania.

Państwowy Powiatowy Inspektor Sanitarny w Bielsku-Białej pismem nr ONS-ZNS.511.4.2019 z dnia 16.01.2019 r. uzgodnił zakres i stopień szczegółowości informacji wymaganych w Prognozie zgodny z art. 51 ust. 2 Ustawy.

Przedmiotowa prognoza zgodnie z art. 51 ust. 2 ww. Ustawy.

Zawiera:

- informacje o zawartości, głównych celach projektowanego dokumentu oraz jego powiązaniach z innymi dokumentami,
- informacje o metodach zastosowanych przy sporządzaniu prognozy,
- propozycje dotyczące przewidywanych metod analizy skutków realizacji postanowień projektowanego dokumentu oraz częstotliwości jej przeprowadzania,
- informacja o możliwym transgranicznym oddziaływaniu na środowisko,
- streszczenie sporządzone w języku niespecjalistycznym;

Określa analizuje i ocenia:

- Istniejący stan środowiska oraz potencjalne zmiany tego stanu w przypadku braku realizacji projektowanego dokumentu,
- Stan środowiska na obszarach objętych przewidywanym znaczącym oddziaływaniem,
- Istniejące problemy ochrony środowiska z punktu widzenia realizacji projektowanego dokumentu, w szczególności dotyczącej obszarów podlegającej ochronie na podstawie ustawy z dnia 16 kwietnia 2004 r. o ochronie przyrody,
- Cele ochrony środowiska ustanowione na szczeblu międzynarodowym, wspólnotowym i krajowym istotne z punktu widzenia projektowanego dokumentu, oraz sposoby, w jakich te cele i inne problemy środowiska zostały uwzględnione podczas opracowywania dokumentu,
- Przewidywane znaczące oddziaływania, w tym oddziaływania bezpośrednie, pośrednie, wtórne, skumulowane, krótkoterminowe, średnioterminowe i długoterminowe, stałe i chwilowe oraz pozytywne i negatywne na cele i podmiot ochrony obszaru Natura 2000 oraz integralność tego obszaru, a także na środowisko, a w szczególności:
 - Różnorodność biologiczną,
 - Ludzi,
 - Zwierzęta,
 - Rośliny,
 - Wodę,
 - Powietrze,
 - Powierzchnię ziemi,
 - Krajobraz,
 - Klimat,
 - Zasoby naturalne,
 - Zabytki,
 - Dobra materialne,
 - Z uwzględnieniem zależności między tymi elementami środowiska i między oddziaływaniami na te elementy;

Przedstawia:

- Rozwiązanie mające na celu zapobieganie, ograniczenie lub kompensację przyrodniczą negatywnych oddziaływań na środowisko mogących być rezultatem realizacji projektowanego dokumentu, w szczególności na cele i podmiot ochrony obszaru Natura 2000 oraz integralność tego obszaru,
- Biorąc pod uwagę cele i geograficzny zasięg dokumentu oraz cele i przedmiot ochrony obszaru Natura 2000 oraz integralność tego obszaru – rozwiązania alternatywne do rozwiązań zawartych w projektowanym dokumencie wraz z uzasadnieniem ich wyboru oraz opis metod dokonywania oceny prowadzącej do tego wyboru albo wyjaśnienie braku rozwiązań alternatywnych, w tym wskazania napotkanych trudności wynikających z niedostatków techniki lub luk we współczesnej wiedzy.

1.4. Metodyka, wykorzystane materiały sporządzonej Prognozy.

Prognozę oddziaływania na środowisko Planu sporządzono przy zastosowaniu metod opisowych dotyczących charakterystyki istniejącego stanu zasobów środowiska ze szczególnym uwzględnieniem przewidywanych znaczących oddziaływań oraz obszarów prawnie chronionych i tendencji niektórych zjawisk, procesów przyrodniczych. Wykorzystano również metody analityczne, badania fizyczne, analizy map, zdjęć lotniczych i satelitarnych, zbiory statystyczne i meteorologiczne.

Ponadto w prognozie uwzględniono informacje zawarte w dokumentach powiązanych z projektem miejscowego planu zagospodarowania przestrzennego takich jak:

- Zmiana „Studium uwarunkowań i kierunków zagospodarowania przestrzennego gminy Jasienica” przyjętego uchwałą Rady Gminy Jasienica z dnia r.
- Miejscowego planu zagospodarowania przestrzennego gminy Jasienica dla sołectwa Międzyrzecze Dolne – część obejmująca teren nr 2, uchwała nr XXXI/459/2017 Rady Gminy Jasienica z dnia 26 czerwca 2017 r. DZ. URZ. WOJ. SLA 2017.4212, ogłoszony: 11.07.2017.

1.5 Ocena celów ochrony środowiska ustanowionych na szczeblu międzynarodowym, wspólnotowym, krajowym istotnych z punktu widzenia projektu planu oraz stopień ich uwzględnienia.

Projekt miejscowego planu zagospodarowania przestrzennego uwzględnia cele ochrony środowiska zawarte w wielu dokumentach strategicznych opracowanych na szczeblu krajowym i regionalnym, a także zawarte w dyrektywach UE. Integracja z Unią wyznaczyła zupełnie nowe ramy dla rozwoju regionalnego. Dlatego projekt planu miejscowego wyznacza nowe pole działań między innymi dla ochrony i kształtowania środowiska oraz jego zasobów, środowiska kulturowego oraz tożsamości narodowej i regionalnej. Realizacja tych działań umożliwi włączenie potencjału przyrodniczego w europejski system ekologiczny i wykorzystanie go dla turystyki i rekreacji, a także wygenerowanie procesów dostosowujących przestrzeń analizowanego do jakościowych wymagań XXI wieku. W projektach planów miejscowych należy uwzględnić priorytety w zakresie ochrony środowiska wynikające z dokumentów przyjętych na szczeblu krajowym i samorządowym oraz porozumień międzynarodowych, a także dokumentów i dyrektyw Unii Europejskiej.

Najważniejsze umowy międzynarodowe, które należy brać pod uwagę przy sporządzaniu dokumentów to:

- Ramowa Konwencja Narodów Zjednoczonych w sprawie zmian klimat sporządzona w Nowym Jorku dnia 9 maja 1992 roku – w której Polska zobowiązuje się do podjęcia działań zmierzających do ograniczenia emisji antropogenicznych gazów cieplarnianych;
- Protokół z Kioto w sprawie zmian klimatu z dnia 11 grudnia 1997 roku, w którym Polska zobowiązuje się podjąć działania zmierzające do ograniczenia i redukcji emisji gazów cieplarnianych, obejmujące w szczególności: energię (spalanie paliw, emisje lotne z paliw), procesy przemysłowe, zużycie rozpuszczalników i innych produktów, rolnictwo, odpady;
- Konwencja o różnorodności biologicznej sporządzona w Rio de Janeiro dnia 5 czerwca 1992 roku;
- Konwencja Berneńska o ochronie gatunków dzikiej flory i fauny europejskiej oraz siedlisk przyrodniczych z 1979 roku (ratyfikowana przez Polskę w 1982 roku);

Obszar prawa Unii Europejskiej w zakresie ochrony środowiska dotyczy około 79 dyrektyw. Działania Wspólnoty w zakresie ochrony środowiska dotyczą zapobiegania, likwidacji szkód w szczególności u źródła, pokrywania kosztów przez sprawcę. Cele ochrony środowiska na szczeblu krajowym są ściśle powiązane z celami Unijnymi i mają swoje odzwierciedlenie w polskim prawodawstwie.

Ustalenia dokumentów planistycznych sporządzanych na szczeblu gminnym, w tym miejscowych planów zagospodarowania przestrzennego wymagają uwzględnienia celów i kierunków ochrony środowiska ustanowionych na poziomie międzynarodowym, wspólnotowym, krajowym i regionalnym. Wynika to z pośrednio z przepisów ustawy o planowaniu i zagospodarowaniu przestrzennym, zgodnie z art. 9 ust. 2 zasady określone m.in. w koncepcji przestrzennego zagospodarowania kraju oraz planie zagospodarowania przestrzennego województwa, w tym również zasady dotyczące ochrony środowiska uwzględnia się obowiązkowo w projektach studium uwarunkowań i zagospodarowania przestrzennego gminy, natomiast zgodnie z art. 15 ust. 1, projekt planu miejscowego sporządzany jest zgodnie z zapisami Studium i przepisami odrębnymi dotyczącymi przedmiotowego obszaru. Cele ochrony środowiska formułowane na szczeblu międzynarodowym i wspólnotowym realizowane są w Polsce już w trakcie egzekwowania odpowiednich aktów prawnych, które stanowią bezpośrednie wdrożenie dyrektyw Wspólnot Europejskich lub opracowane zostały zgodnie z zaleceniami lub postanowieniami międzynarodowych konwencji. Takim aktem prawnym jest m.in. ustawa z dnia 3 października 2008 r. o udostępnianiu informacji o środowisku i jego ochronie, udziale społeczeństwa w ochronie środowiska oraz o ocenach oddziaływania na środowisko na podstawie której sporządzona została niniejsza prognoza. Tak więc już samo przeprowadzenie strategicznej oceny oddziaływania na środowisko jest realizacją celów określonych w Dyrektywie Parlamentu Europejskiego i Rady 2003/35/WE z dnia 26 maja 2003 r. 1 i Dyrektywie Parlamentu Europejskiego i Rady 2001/42/WE z dnia 27 czerwca 2001 r. 2 Właściwie wszystkie akty prawne dotyczące ochrony środowiska, w tym: ustawa z dnia 27 kwietnia 2001 r. Prawo ochrony środowiska, ustawa z dnia 23 sierpnia 2017 roku prawo wodne, ustawa z dnia 16 kwietnia 2004 r. o ochronie przyrody, ustawa z dnia 14 grudnia 2012 r. o odpadach, których wymogi są uwzględniane przy opracowaniu planów miejscowych, wdrażają dyrektywy Wspólnoty Europejskiej w zakresie swoich regulacji. Wymogi i cele ochrony środowiska są coraz częściej akcentowane w planowaniu przestrzennym, a zasadom zrównoważonego rozwoju podporządkowuje się niemal wszelkie działania w przestrzeni. Cele ochrony środowiska określone są w strategicznych dokumentach programowych i ustawowych, zarówno w tych o znaczeniu krajowym, jak i regionalnym i lokalnym. Podstawowymi dokumentami określającymi zasady zrównoważonego rozwoju oraz traktującymi o szeroko pojętej ochronie środowiska, są: 1) na szczeblu krajowym: koncepcja przestrzennego zagospodarowania kraju 2030 r., Polska 2025 - długookresowa strategia trwałego i zrównoważonego rozwoju (2000 r.), polityka ekologiczna państwa 2030 – strategia rozwoju w obszarze środowiska i gospodarki wodnej; na szczeblu regionalnym: Plan Zagospodarowania Przestrzennego Województwa Śląskiego 2020+, Strategia rozwoju województwa śląskiego "Śląskie 2020+".

Z dokonanej w prognozie analizy i oceny wynika, że projekt planu uwzględnia cele ochrony środowiska ustanowione na szczeblu międzynarodowym, wspólnotowym i krajowym. Warunkiem realizacji celów ochrony środowiska będzie przestrzeganie zasad ochrony środowiska i przyrody na opisywanym terenie, zawartych w projekcie planu.

Cele ochrony środowiska wyznaczone na poziomie międzynarodowym, wspólnotowym i krajowym uwzględnione w Projekcie planu.

| Lp. | Podstawa prawna | Cel ochrony środowiska | Szczegółowe zapisy Planu zapewniające zgodność |
|-----|---|---|---|
| 1. | Dyrektywa 2000/60/WE Parlamentu Europejskiego i Rady z dnia 23 października 2000r. ustanawiająca ramy wspólnotowego działania w dziedzinie polityki wodnej (Ramowa Dyrektywa Wodna) (Dz.Urz. UE L z 2000 r. Nr 327, poz. 1 z późn. zmian.); | Zapewnienie właściwej ochrony wód i zapobieganie postępującej degradacji. Dyrektywa zobowiązuje do osiągnięcia przynajmniej dobrego stanu wód do 2015r. co jest warunkiem niezbędnym dla właściwej ochrony gatunków i siedlisk bezpośrednio zależnych od wody | <ul style="list-style-type: none"> ■ W zakresie postępowania ze ściekami ustala się: <ul style="list-style-type: none"> ○ nakaz stosowania rozwiązań technicznych w zakresie gospodarki wodno-ściekowej, zapobiegających przenikaniu nieoczyszczonych ścieków do gruntu i wód; ■ W zakresie zaopatrzenia w wodę ustala się: <ul style="list-style-type: none"> ○ zaopatrzenie z sieci wodociągowej; ■ W zakresie odprowadzania ścieków komunalnych i przemysłowych ustala się: <ul style="list-style-type: none"> ○ odprowadzanie ścieków do kanalizacji sanitarnej; ○ w razie braku warunków przyłączenia sieci kanalizacyjnej dopuszcza się odprowadzanie ścieków zgodnie z przepisami odrębnymi, tj. w szczególności art. 5 ust. 1 pkt 2 ustawy o utrzymaniu czystości i porządku w gminach oraz § 26 ust. 3 rozporządzenia Ministra Infrastruktury z dnia 12 kwietnia 2002 r. w sprawie warunków technicznych, jakim powinny odpowiadać budynki i ich usytuowanie. ■ W zakresie odprowadzania wód opadowych i roztopowych z dachów i powierzchni utwardzonych, ustala się: <ul style="list-style-type: none"> ○ odprowadzenie ścieków do kanalizacji deszczowej; ○ dopuszcza się odprowadzenie ścieków do innych odbiorników zgodnie z przepisami odrębnymi, tj. w szczególności § 28 ust. 2 rozporządzenia Ministra Infrastruktury z dnia 12 kwietnia 2002 r. w sprawie warunków technicznych, jakim powinny odpowiadać budynki i ich usytuowanie. |
| 2. | Dyrektywa Rady z dnia 21 maja 1991 r. dotycząca oczyszczania ścieków komunalnych (91/271/EWG), | Wymóg wyposażenia w systemy zbierania ścieków komunalnych | Plan reguluje gospodarkę wodno-ściekową poprzez w/w zapisy |
| 3. | Dyrektywa Parlamentu Europejskiego i Rady 2008/50/WE z dnia 21 maja 2008 roku w sprawie jakości powietrza i czystszej powietrza dla Europy (Dz. Urz. UE L 152 z 11.06.2008) | Ochrona powietrza należy do najistotniejszych zadań instytucji zajmujących się ochroną środowiska ze względu na wysokie oddziaływanie atmosfery na inne elementy przyrodnicze tj. glebę, szatę roślinną oraz wodę, a tym samym na zdrowie człowieka. | <p>Ustalenia planu zapewniają ochronę powietrza poprzez:</p> <ul style="list-style-type: none"> ■ W zakresie zaopatrzenia w energię ciepłą do celów grzewczych dopuszcza się zastosowanie indywidualnych lub grupowych systemów grzewczych opartych o: <ul style="list-style-type: none"> ○ spalanie paliw w niskoemisyjnych urządzeniach o nominalnej sprawności cieplnej przekraczającej 88%; ○ systemy grzewcze zasilane energią elektryczną; ○ systemy z zastosowaniem odnawialnych źródeł energii za wyjątkiem elektrowni wiatrowych. |
| 4. | Polityka ekologiczna państwa 2030 – strategia rozwoju w obszarze środowiska i gospodarki wodnej | Zrównoważone gospodarowanie wodami, w tym zapewnienie dostępu do czystej wody dla społeczeństwa i gospodarki oraz osiągnięcie dobrego stanu wód, | <ul style="list-style-type: none"> ■ W zakresie odprowadzania ścieków komunalnych i przemysłowych ustala się: <ul style="list-style-type: none"> ○ odprowadzanie ścieków do kanalizacji sanitarnej; ○ w razie braku warunków przyłączenia sieci kanalizacyjnej dopuszcza się odprowadzanie ścieków zgodnie z przepisami odrębnymi, tj. w szczególności art. 5 ust. 1 pkt 2 ustawy o utrzymaniu czystości i porządku w gminach oraz § 26 ust. 3 rozporządzenia Ministra Infrastruktury z dnia 12 kwietnia 2002 r. w sprawie warunków technicznych, jakim powinny odpowiadać budynki i ich usytuowanie. ■ W zakresie odprowadzania wód opadowych i roztopowych z dachów i powierzchni utwardzonych, ustala się: <ul style="list-style-type: none"> ○ odprowadzenie ścieków do kanalizacji deszczowej; ○ dopuszcza się odprowadzenie ścieków do innych odbiorników zgodnie z przepisami odrębnymi, tj. w szczególności § 28 ust. 2 rozporządzenia Ministra Infrastruktury z dnia 12 kwietnia 2002 r. w sprawie warunków technicznych, jakim powinny odpowiadać budynki i ich usytuowanie. |
| | | Likwidacja źródeł emisji zanieczyszczeń do powietrza lub istotne zmniejszenie ich oddziaływania | <p>W planie ustalono:</p> <ul style="list-style-type: none"> ● zaopatrzenie w ciepło z indywidualnych bądź grupowych ekologicznych systemów grzewczych opartych o: <ul style="list-style-type: none"> ○ spalanie paliw w niskoemisyjnych urządzeniach o nominalnej sprawności cieplnej przekraczającej 88%; ○ systemy grzewcze zasilane energią elektryczną; ■ systemy z zastosowaniem odnawialnych źródeł energii za wyjątkiem elektrowni wiatrowych. |
| | | Ochrona powierzchni ziemi, w tym gleb | <ul style="list-style-type: none"> ■ Ustalono minimalny wskaźnik powierzchni biologicznie czynnej w wysokości od 15% do 25%. ■ W granicach opracowania brak terenów użytkowanych rolniczo. |
| | | Przeciwdziałanie zagrożeniom środowiska oraz zapewnienie bezpieczeństwa biologicznego, jądrowego i ochrony radiologicznej | |
| | | Zarządzanie zasobami dziedzictwa przyrodniczego i kulturowego, w tym ochrona i poprawa stanu różnorodności biologicznej i krajobrazu | <ul style="list-style-type: none"> ■ Ustalono minimalny wskaźnik powierzchni biologicznie czynnej w wysokości od 15% do 25%. |

| | | | |
|----|---|---|--|
| | | Wspieranie wielofunkcyjnej i trwale zrównoważonej gospodarki leśnej | W granicach opracowania brak terenów leśnych. Plan zachowuje w całości tereny zadrzewień śródpolowych oznaczonych w projekcie planu symbolem (01 i 02 ZL). |
| | | Gospodarka odpadami w kierunku gospodarki o obiegu zamkniętym | <ul style="list-style-type: none"> ■ Zagospodarowanie odpadów będzie następowało w sposób przewidziany przepisami odrębnymi w tym przepisami gminnymi. |
| | | Zarządzanie zasobami geologicznymi poprzez opracowanie i wdrożenie polityki surowcowej państwa | <ul style="list-style-type: none"> ■ W granicach opracowania nie występują udokumentowane złoża kopalin. |
| | | Wspieranie wdrażania ekoinnowacji oraz upowszechnianie najlepszych dostępnych technik BAT | |
| | | Przeciwdziałanie zmianom klimatu. Adaptacja do zmian klimatu oraz zarządzanie ryzykiem klęsk żywiołowych, perspektywa 2020 i 2030 średniookresowa strategia rozwoju kraju | <p>Na obszarze planu nie występują przesłanki do określania:</p> <ul style="list-style-type: none"> ○ granic i sposobów zagospodarowania, obszarów szczególnego zagrożenia powodzią; |
| 5. | Ustawa z dnia 27 kwietnia 2001 roku Prawo ochrony środowiska | <p>Ustawa określa:</p> <ul style="list-style-type: none"> • zasady ochrony środowiska • warunki korzystania ze środowiska <p>obowiązki administracji publicznej związane z ochroną środowiska</p> | <p>W Art. 72. Ustawy z dnia 27 kwietnia 2001 roku Prawo ochrony środowiska określono, że:</p> <p>1. W studium uwarunkowań i kierunków zagospodarowania przestrzennego gmin oraz miejscowych planach zagospodarowania przestrzennego zapewnia się warunki utrzymania równowagi przyrodniczej i racjonalną gospodarkę zasobami środowiska, w szczególności przez:</p> <p>W projekcie planu w pełni wykorzystano potencjał terenu przeznaczając go pod niskoemisyjną strefę ekonomiczną.</p> <p>2) uwzględnianie obszarów występowania złóż kopalin oraz obecnych i przyszłych potrzeb eksploatacji tych złóż:</p> <p>W granicach opracowania nie występują udokumentowane złoża kopalin.</p> <p>3) zapewnianie kompleksowego rozwiązania problemów zabudowy miast i wsi, ze szczególnym uwzględnieniem gospodarki wodnej, odprowadzania ścieków, gospodarki odpadami, systemów transportowych i komunikacji publicznej oraz zarządzania i kształtowania terenów zieleni:</p> <p>W projekcie ustalono parametry zabudowy. Cała zabudowa ma być podłączona do zbiorczych sieci infrastruktury technicznej lub mieć zapewnione inne sposoby wyposażenia w infrastrukturę techniczną przy zastosowaniu rozwiązań proekologicznych. W projekcie planu chroni się również tereny zadrzewień.</p> <p>4) [...];</p> <p>5) zapewnianie ochrony walorów krajobrazowych środowiska i warunków klimatycznych:</p> <p>W projekcie planu zastosowano zapisy mające na celu ochronę istniejących walorów środowiska kulturowego i krajobrazu kulturowego. Wprowadzono również ustalenia służące ochronie i kształtowaniu ładu przestrzennego.</p> <p>5a) uwzględnianie potrzeb w zakresie zapobiegania ruchom masowym ziemi i ich skutkom:</p> <ul style="list-style-type: none"> • w granicach opracowania brak terenów osuwiskowych. <p>Ochrona powietrza przed zanieczyszczeniem w projekcie planu odnosi się do ustalenia właściwej gospodarki cieplnej, która jest tu głównym źródłem zanieczyszczeń. W tym zakresie ustalono:</p> <ul style="list-style-type: none"> • zaopatrzenie w ciepło z indywidualnych bądź grupowych ekologicznych systemów grzewczych opartych o: <ul style="list-style-type: none"> ○ spalanie paliw w niskoemisyjnych urządzeniach o nominalnej sprawności cieplnej przekraczającej 88%; ○ systemy grzewcze zasilane energią elektryczną; <p>systemy z zastosowaniem odnawialnych źródeł energii za wyjątkiem elektrowni wiatrowych.</p> <p>Ochrona wód, gleby i ziemi w planie została zapewniona poprzez ustalenie realizacji sieci kanalizacji sanitarnej z odprowadzeniem ścieków do oczyszczalni.</p> <p>W obszarze planu nie wykazano występowania wibracji i nie zastosowano żadnych rozwiązań w tym zakresie.</p> <p>2. W studium uwarunkowań i kierunków zagospodarowania przestrzennego gmin oraz w miejscowych planach zagospodarowania przestrzennego, przy przeznaczaniu terenów na poszczególne cele oraz przy określaniu zadań związanych z ich zagospodarowaniem w strukturze wykorzystania terenu, ustala się proporcje pozwalające na zachowanie lub przywrócenie na nich równowagi przyrodniczej i prawidłowych warunków życia.</p> <p>W planie ustalono minimalny wskaźnik powierzchni biologicznie czynnej na terenie przewidzianym do zabudowy– 15%-25%,</p> <p>3. W studium uwarunkowań i kierunków zagospodarowania przestrzennego gmin oraz w miejscowych planach zagospodarowania przestrzennego określa się także sposób zagospodarowania obszarów zdegradowanych w wyniku działalności człowieka, klęsk żywiołowych oraz ruchów masowych ziemi.</p> <ul style="list-style-type: none"> ○ w granicach opracowania brak takich terenów ○ w granicach opracowania brak terenów zdegradowanych. |

| | | | |
|----|--|---|--|
| 6. | Ustawa z dnia 16 kwietnia 2004 roku o ochronie przyrody. | | <p>Obszar objęty planem zawiera się w granicach obszaru Natura 2000 Dolina Górnej Wisły w związku z czym plan ustala ograniczenia w zakresie prowadzonej działalności:</p> <ul style="list-style-type: none"> zakaz lokalizowania: <ul style="list-style-type: none"> zakładów o dużym lub zwiększonym ryzyku wystąpienia poważnej awarii przemysłowej, instalacji mogących powodować znaczne zanieczyszczenie poszczególnych elementów przyrodniczych albo środowiska jako całości, w rozumieniu rozporządzenia Ministra Środowiska z dnia 27 sierpnia 2014 r. w sprawie rodzajów instalacji mogących powodować znaczne zanieczyszczenie poszczególnych elementów przyrodniczych albo środowiska jako całości, za wyjątkiem: <ul style="list-style-type: none"> instalacji do nakładania powłok metalicznych z wsadem przekraczającym 2 tony wyrobów stalowych na godzinę, instalacji do powierzchniowej obróbki metali lub materiałów z tworzyw sztucznych z wykorzystaniem procesów elektrolitycznych lub chemicznych, gdzie całkowita pojemność wanień procesowych przekracza 30 m³; elektrowni wiatrowych; działalności z zakresu: <ul style="list-style-type: none"> zbierania, odzysku lub unieszkodliwiania wszelkich odpadów wytworzonych poza działką budowlaną, z zastrzeżeniem pkt 2, garbowania skór, uboju zwierząt; dopuszcza się lokalizowanie zakładów przetwarzania w rozumieniu ustawy z dnia 11 września 2015r. o zużytym sprzęcie elektrycznym i elektronicznym, w tym zakładów, w których jest przetwarzany zużyty sprzęt zawierający substancje lub mieszaniny niebezpieczne; na terenach oznaczonych symbolem 03PU i 04PU średniodobowy poziom hałasu na „linii ochrony przed hałasem” nie może przekraczać 55 dB. |
| 7. | Ustawa z dnia 23 sierpnia 2017 roku Prawo wodne | Ochrona wód powierzchniowych i podziemnych oraz ochrona przeciwpowodziowa | <p>Ustawa ma zastosowanie w obszarze planu w zakresie ochrony wód powierzchniowych i podziemnych przed zanieczyszczeniami oraz ochrony przeciwpowodziowej. Uwzględnione zasady ochrony wód powierzchniowych i podziemnych zostały opisane powyżej.</p> <p>Na obszarze planu nie występują przesłanki do określania:</p> <ul style="list-style-type: none"> granic i sposobów zagospodarowania, obszarów szczególnego zagrożenia powodzią; |
| 8. | Ustawa z dnia 14 grudnia 2012 roku O odpadach | Reguluje kwestie związane z właściwą gospodarką odpadami | Zagospodarowanie odpadów będzie następowało w sposób przewidziany przepisami odrębnymi w tym przepisami gminnymi. |
| 9. | Ustawa z dnia 9 czerwca 2011 roku Prawo geologiczne i górnicze. | Regulują kwestie z zakresu poszukiwania i wydobywania złóż surowców naturalnych | Zgodnie art. 95 w celu ochrony udokumentowanych złóż kopalin ujawnia się je w miejscowym planie zagospodarowania przestrzennego. W granicach opracowania nie występują udokumentowane złoża kopalin. |

2. CHARAKTERYSTYKA ŚRODOWISKA

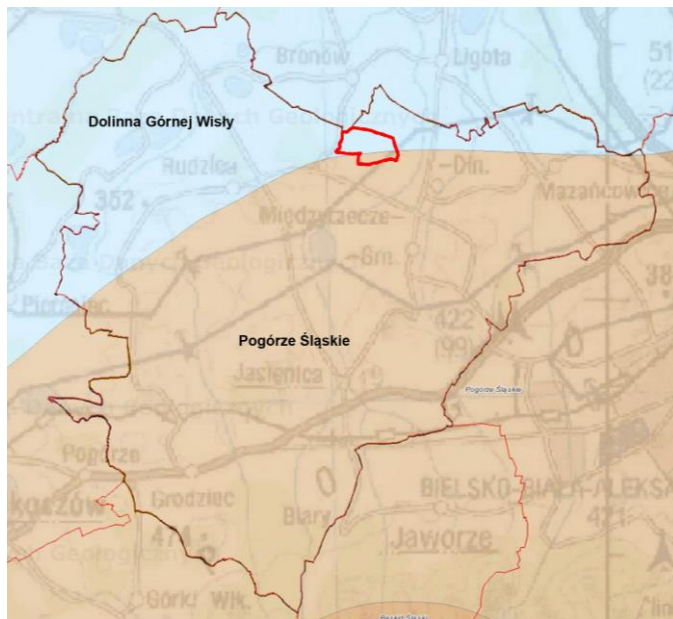
2. CHARAKTERYSTYKA ŚRODOWISKA OBSZARU

2.1. Położenie fizyczno-geograficzne

Według podziału na jednostki fizyczno-geograficzne J. Kondrackiego (1998), obszar opracowania znajduje się w obrębie dwóch podprowincji: Podprowincja **Zewnętrzne Karpaty Zachodnie (513)**, makroregion **Pogórze Zachodniobeskidzkie (513.3)**, mezoregion **Pogórze Śląskie (513.32)**

Podprowincja **Karpaty Północne (512)**, makroregion **Kotlina Oświęcimska (512.2)**, mezoregion **Dolina Górnej Wisły (512.22)**

Gmina Jasienica, w skład której wchodzi sołectwo Międzyrzecze Dolne, położona jest na zachodnim skraju powiatu bielskiego, woj. śląskie; wieś Jasienica - siedziba gminy, oddalona od siedziby województwa - Katowic o ok. 62 km i siedzib powiatów: Bielska - Białej ok. 8 km, Cieszyńska i granicy z Republiką Czeską ok. 22 km. Pod względem fizyczno - geograficznym leży w prowincji: Karpaty Zachodnie z Podkarpaciem Zachodnim i Północnym, podprowincji: Zewnętrzne Karpaty Zachodnie (513) i Karpaty Północne 512.



źródło: <http://bazagis.pgi.gov.pl>

Pogórze Śląskie

Pogórze Śląskie (513.32) – pogórze w południowej Polsce, fragment Pogórza Zachodniobeskidzkiego, ograniczony dolinami Olzy na zachodzie i Skawy na wschodzie, oddzielony od Beskidu Śląskiego i Małego na południu, przechodzący w Kotlinę Oświęcimską i Ostrawską na północy. Jest porożcinane dolinami rzek: Olzy, górnej Wisły, Białej, Soli, Wieprzówki, Kleczanki i Skawy.

Obszar jest gęsto zaludniony. Powierzchnia wynosi 545 km², szerokość pasma wyżyn 5–15 km, wysokość waha się od 300 do 500 m n.p.m.

Dolina Górnej Wisły (512.22) – mezoregion Kotliny Oświęcimskiej, rozciąga się na terenie 530 km², w dolinie znajduje się wiele stawów rybnych oraz zbiornik retencyjny o powierzchni 32 km² i pojemności 168 milionów m³ – Zbiornik Goczałkowicki. Na tym terenie znajduje się ostoja ptaków o znaczeniu europejskim "Dolina Górnej Wisły"

Obszar opracowania o powierzchni - 71,55ha obejmuje część obszaru Jasieniackiej Niskoemisyjnej Strefy Ekonomicznej w Międzyrzeczu Dolnym.



W najbliższym otoczeniu przedmiotowego terenu znajdują się głównie tereny upraw polowych, oraz tereny zabudowy mieszkaniowej jednorodzinnej. Dla analizowanego obszaru obowiązuje miejscowy plan zagospodarowania przestrzennego gminy Jasienica dla sołectwa Międzyrzecze Dolne – część obejmująca teren nr 2, uchwała nr XXXI/459/2017 Rady Gminy Jasienica z dnia 26 czerwca 2017 r.

2.2. Budowa geologiczna i rzeźba terenu

Region bielski a z nim gmina Jasienica leży w obrębie trzech wielkich jednostek struktury geologicznej Polski. Są to : niecka główna górnośląska, zapadlisko Przedkarpackie, zewnętrzne Karpaty Fliszowe. Na terenie regionu wyróżnia się następujące jednostki geologiczno - tektoniczne:

- **krystaliczne podłoże prekambryjskie** - utwory tego podłoża spodziewane są na głębokości 2700-2800m. Są to skały krystaliczne wału cieszyńskiego - andrychowskiego;
- **podłoże karbońskie** - złożone na krystalicznym podłożu utwory karbońskie - piaskowce i łupki mułowcowe - nie występują nigdzie na powierzchni tego obszaru. Strop tych utworów, w części węglonośnych, obniża się dość gwałtownie w kierunku południowym. W dolinie Wisły występuje na głębokości 150m, a w okolicach Bielska już na głębokości blisko 1000m. W sumie rejon ten znajduje się w brzeżnej części górnośląskiej niecki węglowej.
- **miocenne utwory płytowe** - zalegają bezpośrednio na karbońskim podłożu i zbudowane są z osadów morskich - ilowców, podścielonych lokalnie piaskowcami i zlepieńcami. Osiągają do 700m miąższości. Utwory te zaznaczają się na powierzchni w rejonie Czechowic, gdzie są jednak na ogół przykryte utworami czwartorzędowymi różnej miąższości. Strop tych utworów zalega na terenie gminy na głębokości od 240-280m.
- **plaszczowina podśląska** - składająca się z utworów kredy i paleogenu tzw. łupków (godulskich, szarych i mienilitowych). W rejonie gminy osiagają miąższość od 200 - 300m.
- **plaszczowina cieszyńska** - zbudowana z łupków i margli z wkładkami wapieni, określanymi jako łupki cieszyńskie dolne wieku trytońskiego - kimerydzkiego. Na nich leżą płyty wapienie, przekładane żółtymi łupkami, zwane wapieniami cieszyńskimi. To one budują pasma i grzbiety Pogorza Śląskiego. Całość uzupełniają łupki i piaskowce tzw. łupki cieszyńskie górne. W łupkach tych występują żyły różnorodnych skał magmowych w zmiennych barwach, od białej szarej poprzez szarozieloną do szarej. Skały te noszą nazwę cieszyńskich.
- **plaszczowina godulska** - nasunięta od południa na plaszczowinę cieszyńską, o ogólnej miąższości ponad 2000m, tworzy całość pasm Beskidu Śląskiego. Tworzą ją ilaste łupki i piaskowce (tzw. warstwy Igockie), piaskowce godulskie z wkładkami łupkowymi. Są to w całości utwory środkowej kredy. Plaszczowina ta, w odróżnieniu od pozostałych, odcina się w terenie wyraźnie od swego przedpola, tworząc stromy 300-400m próg biegnący ze wschodu na zachód, wzdłuż południowego krańca gminy Jasienica.

Na utwory czwartorzędu występujące na powierzchni gminy składają się:

- piaski, żwiry i gliny zlodowacenia południowo - polskiego. Na terenie sołectwa Iłownica są znane jako żwiry karpackie, o miąższości 10-20m, jako najstarsze żwiry serii fluwioglacjalnej recesji zlodowacenia krakowskiego.
- piaski i żwiry rzeczne zlodowacenia środkowo - polskiego.
- piaski i żwiry rzeczne zlodowacenia środkowo polskiego. Występują na wysokości 10-12m ponad dnem dolin (są to żwiry karpackie wyższe) tworząc stożki lub pokrywę akumulacyjną.
- gliny zwietrzelinowe, napływowe i lessopodobne zlodowacenia północno-polskiego. Mają one zmienną miąższość 1-3m a są wynikiem procesów wietrzelinowych periglacialnych.
- lessy zlodowacenia północno - polskiego, jako wynik erozji i akumulacji eolicznej.
- mady, mulki, piaski i żwiry rzeczne holocenu. Na terenie gminy występują jako osady dolinne, zawierające w stropie gliny pylaste lub piaszczyste, z domieszką okruchów skał podłoża. Ich miąższość waha się od 5 - 10m.

| Litologia | Stratygrafia |
|---------------------------------------|--------------|
| Lessy piaszczyste i pyły lessopodobne | Czwartorzęd |

źródło: <http://bazagis.pgi.gov.pl>

W wyniku przeprowadzonych obserwacji na udokumentowanym terenie nie stwierdzono występowania procesów geodynamicznych. Nie stwierdzono także występowania szczelin, pęknięć, które mogłyby powstać w wyniku ruchów osuwiskowych. Warunki obszaru zakwalifikowano jako korzystne dla warunków budownictwa.

2.3. Wody powierzchniowe i podziemne

Wody powierzchniowe

Analizowany obszar należy w całości do zlewni Wisły, która na odcinku przyjmującym swe dopływy z terenu gminy, nosi nazwę Małej Wisły. Teren sołectwa Międzyrzecze Dolne odwadniają odcinki źródłowe potoków (Stare Rzeczysko oraz Dopływ z Międzyrzecza Dolnego) będących dopływami rzeki Iłownicy. Potoki te mają charakter górski.

Od południa na fragmencie granicy obszaru opracowania przebiega odcinek źródłowy potoku: „Stare Rzeczysko. Ciek ma formę niewielkiego rowu.

W granica opracowania wyróżnić można jednolite części wód powierzchniowych (JCWP):

- RW20006211299 – Iłownica

Tabela poniżej przedstawia oceny jednolitych części wód powierzchniowych w roku 2016 wraz z zestawieniem oceny stanu/potencjału ekologicznego i stanu jednolitych części wód.

| Kod JCWP | Nazwa JCW | Nazwa rzeki | Klasyfikacja stanu / potencjału ekologicznego | Klasyfikacja stanu chemicznego | Ocena stanu jcwp |
|---------------|-----------|-------------|---|--------------------------------|------------------|
| RW20006211299 | Iłownica | Iłownica | umiarkowany potencjał ekologiczny | stan chemiczny poniżej dobrego | zły stan wód |

Tabela: KLASYFIKACJA STANU EKOLOGICZNEGO, POTENCJAŁU EKOLOGICZNEGO I STANU CHEMICZNEGO ORAZ OCENY STANU JEDNOLITYCH CZĘŚCI WÓD POWIERZCHNIOWYCH RZECZYNYCH WOJEWÓDZTWA ŚLĄSKIEGO ZA 2016 ROK

W celu poznania stanu wód powierzchniowych, zapobieganiu pogorszenia ich stanu oraz identyfikacji działań mających na celu poprawę ich jakości prowadzi się monitoring wód powierzchniowych. Monitoring wód powierzchniowych jest elementem systemu Państwowego Monitoringu Środowiska. Celem badań jest uzyskanie wiedzy o stanie ekologicznym i chemicznym wód powierzchniowych, niezbędnej do gospodarowania wodami, ochrony przed eutrofizacją i zanieczyszczeniami pochodzenia antropogenicznego.

Rodzaje monitoringu jednolitych części wód powierzchniowych:

Diagnostyczny – ustalenie stanu wód, określenie długoterminowych zmian stanu JCW (1 x na 6 lat),

Operacyjny – ustalenie stanu JCW, które uznano za zagrożone niespełnieniem określonych dla nich celów środowiskowych (1 raz na 3 lata),

Badawczy – zebranie dodatkowych informacji o stanie wód wynikających z uwarunkowań lokalnych (prowadzony w miarę potrzeb),

Obszarów chronionych (operacyjny celowy) – ustalenie stanu JCW na obszarach chronionych (corocznie lub co 3 lata).

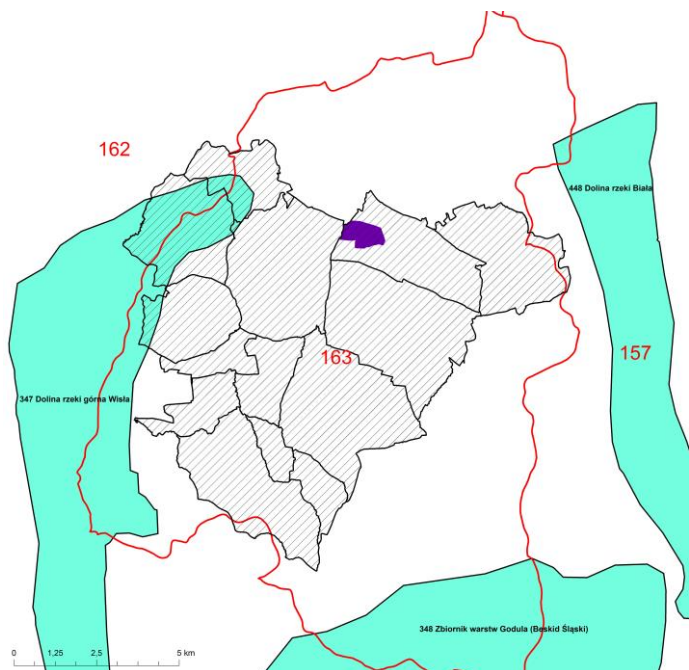
Wynikiem prowadzonego monitoringu jest ocena stanu / potencjału ekologicznego oraz stanu chemicznego wód. Kryteria oceny stanu jednolitych części wód powierzchniowych w Polsce określa Rozporządzenie Ministra Środowiska z dnia 9 listopada 2011 r. w sprawie sposobu klasyfikacji stanu jednolitych części wód powierzchniowych oraz środowiskowych norm jakości dla substancji priorytetowych. Według rozporządzenia klasyfikacji podlegają elementy fizykochemiczne, biologiczne i hydromorfologiczne na podstawie wskaźników jakości wód, z uwzględnieniem kategorii jednolitych części wód oraz typu wód powierzchniowych.

Wody podziemne

Obszar gminy położony jest w obrębie regionu karpackiego, podregionu zewnętrnokarpackiego. Obszar ten zlokalizowany jest w obrębie głównego zbiornika wód podziemnych 347 Dolina rzeki górnej Wiśły.

Obszar opracowania położony jest poza obszarem występowania GZWP.

Zgodnie ze zaktualizowanym podziałem Polski na Jednolite Części Wód Podziemnych, analizowany obszar znajduje się w całości w granicach Jednolitej Części Wód Podziemnych: JCWPd nr 163 (Subregion Karpat Zewnętrznych). Poziom wodonośny w czwartorzędzie występuje prawie na całym obszarze, miąższość jest zmienna, największa i najlepsze parametry stwierdzono w dolinach rzek. Lokalnie pozostaje w więzi hydraulicznej z poziomami kredy lub/i kredy-jury. W północnej części jednostki występuje poziom wodonośny w neogenie – zasolony.



JCWPd i GZWP w rejonie opracowania.

2.4. Warunki glebowe

Pokrywa glebowa w gminie jest zróżnicowana, ale przeważają tutaj gleby powstałe z pyłów lessowych ilastych oraz gleby średnio ciężkie i trudne w uprawie. Materiał glebotwórczy tworzą zarówno utwory czwartorzędowe (pyły, mulki lessowate, gliny pylaste, ily zwietrzelinowe) jak i utwory starsze - wapienie i łupki cieszyńskie i wapieniste piaskowce. Gleby brunatne występujące na znacznej powierzchni w różnych podtypach są charakterystycznymi glebami Pogórza Śląskiego. Wśród bielic największe powierzchnie zajmują gleby bielicowo-brunatne, wytworzone z utworów pyłowych (lessowatych) występujące w części sołectw Międzyrzecze i Rudzica oraz w Iłownicy. Gleby pyłowo - wietrzelinowe występują w brzeżnej części Beskidu Śląskiego. Są one gliniaste, podścielone rumoszem piaskowcowym. W gminie Jasienica występują wokół Grodzca Śląskiego. W dolinach rzek (potoków) Jasienicy, Wapienicy i Iłownicy występują pyłowe utwory aluwialne (aluwialno-deluwialne). Przechodzą one miejscami w różnego typu mady współczesnych osadów rzecznych. Rędziny wytworzone na podłożu obfitym w węglany wapnia i magnezu występują głównie w partiach wysoczyznowych Pogórza (Mazańcowice, Jasienica, Grodziec Śląski). Obszar opracowania stanowią grunty kl IVa, IVb, Ł IV i ŁV oraz Ps IV. Cały obszar opracowania uzyskał zgodę na zmianę sposobu użytkowania terenów rolnych na cele nierolnicze na etapie sporządzania obowiązującego MPZP.

2.5. Klimat

Gmina Jasienica położona jest w strefie klimatów podgórskich i dolinnych, o średniej rocznej temperaturze od 8°C do 10°C. Naturalne przewietrzanie jest bardzo dobre. Miejscami na nasłonecznionych, południowych zboczach występują warunki mezoklimatyczne bardzo korzystne. Klimat Gminy uzależniony jest również w głównej mierze od wędrowek mas powietrza. Zaledwie 10% stanowią tutaj wiatry północne i północno-wschodnie. W zimie na tym terenie częściej pojawiają się wiatry południowe i południowo zachodnie (10,3%), latem zachodnie (22%) i północnozachodnie (12,5%). Zaś wiatry wschodnie i południowowschodnie wieją najczęściej wiosną i jesienią. Wieloletnia średnia roczna prędkość wiatru wynosi około 2.5 m/s. Pewien odsetek wiatrów to wiatry halne, mające dodatni wpływ na zmniejszenie wilgotności względnej, tym bardziej, że roczną sumę opadów można określić jako wysoką. Dochodzi bowiem do 1200 mm rocznie, czyli średnia jest dwukrotnie wyższa od średnich opadów np. w Wielkopolsce, czy na Mazowszu. Średnia roczna liczba dni z pokrywą śnieżną wynosi <60 dni. Maksymalna grubość pokrywy śnieżnej wynosi <60 cm. Okres wegetacyjny roślin w obrębie Kotliny Oświęcimskiej i na Pogórzu Śląskim trwa ponad 220 dni, na obszarach Beskidów jest krótszy i uzależniony od wysokości nad poziomem morza. Na najwyższych szczytach wynosi poniżej 200 dni.

2.6. Jakość powietrza

Głównym zagrożeniem dla czystości powietrza w gminie jest tzw. niska emisja w sezonie grzewczym, pochodząca z kotłów bazujących na nieekologicznych procesach spalania oraz spaliny samochodowe – w szczególności w szczytach turystycznych i w weekendy.

Omawiany obszar znajduje się w granicach "bielsko-żywieckiej" strefy oceny jakości powietrza zaliczonej do klasy C, w granicach której nastąpiły przekroczenia:

- przekroczenie dopuszczalnej częstości przekraczania poziomu dopuszczalnego 24-godz. stężeń pyłu zawieszonego PM10 w roku kalendarzowym,
- przekroczenie poziomu docelowego benzo(a)pirenu w roku kalendarzowym.

Badania czystości powietrza na terenie gminy przeprowadza Wojewódzki Inspektorat Ochrony Środowiska w Katowicach w ramach Śląskiego Monitoringu Powietrza. Najbliższa, automatyczna stacja pomiarowa zlokalizowana jest w Bielsku-Białej przy ul. Kossak-Szczuckiej.

Poniżej przedstawiono roczny raport za rok 2018.

| CZAS | SO ₂ Dwutlenek siarki ³⁾ | NO ₂ Dwutlenek azotu | NO _x Tlenki azotu | NO Tlenek azotu | O ₃ Ozon | O ₃ Ozon 8h ²⁾ | CO Tlenek węgla | CO Tlenek węgla 8h ²⁾ | C ₆ H ₆ Benzen ³⁾ | PM ₁₀ Pył zawieszony PM ₁₀ |
|----------------------------|--|--|--|-----------------------|------------------------|--|-----------------------|---|---|---|
| | [µg/m ³] | [µg/m ³] | [µg/m ³] | [µg/m ³] | [µg/m ³] | [µg/m ³] | [µg/m ³] | [µg/m ³] | [µg/m ³] | [µg/m ³] |
| Styczeń | 11,5 | – | – | – | 38 | 76 | – | – | – | 47 |
| Luty | 21,1 | – | – | – | 38 | 75 | – | – | 4,3 | 83 |
| Marzec | 18,1 | – | – | – | 53 | 96 | – | – | 3,8 | 71 |
| Kwiecień | 3,8 | – | – | – | 75 | 119 | – | – | 0,8 | 30 |
| Maj | 3,3 | – | – | – | 76 | 143 | – | – | 0,6 | 23 |
| Czerwiec | 3,5 | – | – | – | 69 | 138 | – | – | 0,4 | 19 |
| Lipiec | 3,0 | – | – | – | 71 | 166 | – | – | 0,5 | 19 |
| Sierpień | 2,5 | – | – | – | 76 | 145 | – | – | 0,5 | 20 |
| Wrzesień | 3,6 | – | – | – | 61 | 130 | – | – | 0,7 | 22 |
| Październik | 5,3 | – | – | – | 46 | 99 | – | – | 1,4 | 35 |
| Listopad | 10,8 | – | – | – | 29 | 82 | – | – | 3,2 | 53 |
| Grudzień | 10,5 | – | – | – | 40 | 80 | – | – | 2,1 | 34 |
| wartość średnia | 8,0 (poz. dop.: 20 µg/m ³) | – ¹⁾ (poz. dop.: 40 µg/m ³) | – ¹⁾ (poz. dop.: 30 µg/m ³) | – ¹⁾ | 56 | – | – ¹⁾ | – ¹⁾ | 1,7 (poz. dop.: 5 µg/m ³) | 38 (poz. dop.: 40 µg/m ³) |
| minimum | 2,5 | – ¹⁾ | – ¹⁾ | – ¹⁾ | 29 | 75 | – ¹⁾ | – ¹⁾ | 0,4 | 19 |
| maksimum | 21,1 | – ¹⁾ | – ¹⁾ | – ¹⁾ | 76 | 166 | – ¹⁾ | – ¹⁾ | 4,3 | 83 |

Poniżej przedstawiono roczny raport za rok 2019.

| CZAS | SO ₂ Dwutlenek siarki ³⁾ | NO ₂ Dwutlenek azotu | NO _x Tlenki azotu | NO Tlenek azotu | O ₃ Ozon | O ₃ Ozon 8h ²⁾ | CO Tlenek węgla | CO Tlenek węgla 8h ²⁾ | C ₆ H ₆ Benzen ³⁾ | PM ₁₀ Pył zawieszony PM ₁₀ |
|----------------------------|--|--|--|-----------------------|------------------------|--|-----------------------|---|---|---|
| | [µg/m ³] | [µg/m ³] | [µg/m ³] | [µg/m ³] | [µg/m ³] | [µg/m ³] | [µg/m ³] | [µg/m ³] | [µg/m ³] | [µg/m ³] |
| Styczeń | 15,9 | – | – | – | 42 | 77 | – | – | 3,4 | 51 |
| Luty | 11,1 | – | – | – | 50 | 91 | – | – | 2,2 | 37 |
| Marzec | 7,0 | – | – | – | 64 | 112 | – | – | 1,4 | 31 |
| Kwiecień | 6,1 | – | – | – | 72 | 125 | – | – | 1,2 | 34 |
| Maj | 3,5 | – | – | – | 60 | 123 | – | – | 0,7 | 21 |
| Czerwiec | 2,1 | – | – | – | 80 | 130 | – | – | 0,3 | 21 |
| Lipiec | 2,8 | – | – | – | 73 | 138 | – | – | 0,3 | 19 |
| Sierpień | 2,2 | – | – | – | 70 | 125 | – | – | 0,3 | 18 |
| Wrzesień | 3,0 | – | – | – | 53 | 110 | – | – | 0,6 | 18 |
| Październik | – | – | – | – | – | – | – | – | – | – |
| Listopad | – | – | – | – | – | – | – | – | – | – |
| Grudzień | – | – | – | – | – | – | – | – | – | – |
| wartość średnia | 0,0 (poz. dop.: 20 µg/m ³) | – ¹⁾ (poz. dop.: 40 µg/m ³) | – ¹⁾ (poz. dop.: 30 µg/m ³) | – ¹⁾ | 0 | – | – ¹⁾ | – ¹⁾ | 0,0 (poz. dop.: 5 µg/m ³) | 0 (poz. dop.: 40 µg/m ³) |
| minimum | 2,1 | – ¹⁾ | – ¹⁾ | – ¹⁾ | 42 | 77 | – ¹⁾ | – ¹⁾ | 0,3 | 18 |
| maksimum | 15,9 | – ¹⁾ | – ¹⁾ | – ¹⁾ | 80 | 138 | – ¹⁾ | – ¹⁾ | 3,4 | 51 |

2.7. Przyroda ożywiona

Obszar opracowania o powierzchni 71,55ha obejmuje teren niezabudowany położony w Międzyrzecz Dolnym.

W granicach opracowania zlokalizowane są dwa zadrzewienia śródpolowe. Oba zadrzewienia posiadają cechy grądu subkontynentalnego *Tilio-Carpineum*. Zadrzewienie śródpolowe zlokalizowane w południowo-zachodniej części obszaru opracowania ma charakter lasu wielogatunkowego ze zdecydowaną przewagą drzew liściastych i niewielką domieszką świerka i modrzewia. Wśród drzew liściastych największy udział odnotowano dla lip drobnolistnych, grabów, brzoź, buków, klonów jaworów, topól, jesionów. W drugim zadrzewieniu występują głównie graby, buki i dęby. Tereny zieleni są miejscami bytowania zarówno awifauny, drobnych ssaków, płazów i bezkręgowców.

Na potrzeby obowiązującego MPZP dla analizowanego terenu sporządzono specjalistyczne opracowanie pt.: „Prognoza oddziaływania na ptaki w zakresie zmiany w miejscowym planie zagospodarowania przestrzennego Gminy Jasienica, dla Sołectwa Międzyrzecz Dolne w obrębie działki nr 104/6”. Dokument ten zawiera m.in. szczegółowe informacje na temat gatunków ptactwa występującego w terenie opracowania. Badania prowadzone były według planu monitoringu opracowanego przed rozpoczęciem badań i określonego w umowie. Prowadzono je w okresie pomiędzy 29.05.2010 a 22.08.2010 w granicach opracowania MPZP wraz z 300metową strefą buforową. W czasie badań stwierdzono występowanie 67 gatunków ptaków w tym 5 z Załącznika I Dyrektywy Ptasiej. Nie stwierdzono żadnego gatunku z Polskiej Czerwonej Księgi Zwierząt. Na analizowanym terenie stwierdzono występowanie 44 gatunków ptaków, w tym 3 gatunki z Załącznika I Dyrektywy Ptasiej a na obszarze buforowym stwierdzono występowanie 65 gatunków w tym 5 gatunków

z Załącznika I Dyrektywy Ptasiej. Spośród 67 rozpoznanych w rejonie opracowania (obszar opracowania wraz z ok. 300m strefa buforową) gatunków ptaków, prawdopodobne i pewne gniazdowanie odnotowano dla 27 gatunków wyszczególnionych w poniższej tabeli pogrubioną czcionką.

Tabela - Wykaz obserwowanych gatunków ptaków na terenie badań w roku 2010.

| lp. | nazwa łacińska | nazwa polska | Teren działki | Strefa buforowa (pas 300m wokół terenu) | Status krajowy | Status PCKZ | Status-Określenie Liczebności w Polsce wg Awifauny Polski | Status wg Załącznika 1DP |
|-----|------------------------------------|-----------------------|------------------|---|-------------------|----------------|---|--------------------------------|
| 1. | <i>Cygnus olor</i> | labędź niemy | | 1 | L | - | Nieliczny, lokalnie średnio liczny ptak lęgowy | - |
| 2. | <i>Anas platyrhynchos</i> | krzyżówka | | 1 | L | - | Średnio liczny, lokalnie liczny ptak lęgowy niżu | - |
| 3. | <i>Coturnix coturnix</i> | przepiórka | | 1 | L | - | Nieliczny, lokalnie średnio liczny, ptak lęgowy | - |
| 4. | <i>Phasianus colchicus</i> | bażant | 1 | 1 | L | - | Nieliczny, lokalnie średnio liczny ptak lęgowy | - |
| 5. | <i>Ardea cinerea</i> | czapla siwa | 1 | 1 | L | - | Nielicznie, lokalnie średnio licznie lęgowa | - |
| 6. | <i>Ciconia ciconia</i> | bocian biały | 1 | 1 | L | - | Nieliczny i średnio liczny ptak lęgowy | Zał. nr 1 DP |
| 7. | <i>Circus aeruginosus</i> | blotniak stawowy | 1 | 1 | L | - | Nieliczny, lokalnie średnio liczny ptak lęgowy niżu | Zał. nr 1 DP |
| 8. | <i>Accipiter gentilis</i> | jastrząb | | 1 | L | - | Nieliczny, miejscami bardzo nieliczny ptak lęgowy | - |
| 9. | <i>Accipiter nisus</i> | krogulec | | 1 | L | - | Lokalnie bardzo nieliczny, zwykle skrajnie nieliczny ptak lęgowy | - |
| 10. | <i>Buteo buteo</i> | myszołów | 1 | 1 | L | - | Średnio liczny, miejscami nieliczny ptak lęgowy | - |
| 11. | <i>Falco tinnunculus</i> | pustułka | 1 | 1 | L | - | Nieliczny ptak lęgowy | - |
| 12. | <i>Falco subbuteo</i> | kobuz | | 1 | L | - | Nieliczny lub bardzo nieliczny ptak lęgowy | - |
| 13. | <i>Vanellus vanellus</i> | czajka | 1 | 1 | L | - | Średnio licznie lęgowa | - |
| 14. | <i>Tringa ochropus</i> | samotnik | | 1 | L | - | Nielicznie lęgowy | - |
| 15. | <i>Larus ridibundus</i> | śmieszka | 1 | 1 | L | - | Średnio licznie lęgowa na niżu | - |
| 16. | <i>Larus cachinnans</i> | mewa białogłowa | 1 | 1 | IP | - | Bardzo nielicznie lęgowa na południu kraju | - |
| 17. | <i>Sterna hirundo</i> | rybitwa rzeczna | 1 | 1 | L | - | Nielicznie, lokalnie średnio licznie lęgowa | Zał. nr 1 DP |
| 18. | <i>Columba oenas</i> | siniak | 1 | 1 | L | - | Bardzo nieliczny lub lokalnie nieliczny ptak lęgowy | - |
| 19. | <i>Columba palumbus</i> | grzywacz | 1 | 1 | L | - | Średnio liczny ptak lęgowy | - |
| 20. | <i>Streptopelia decaocto</i> | sierpówka | 1 | 1 | L | - | Średnio liczny ptak lęgowy | - |
| 21. | <i>Streptopelia turtur</i> | turkawka | | 1 | L | | Średnio liczny, lokalnie nieliczny, ptak lęgowy | - |
| 22. | <i>Cuculus canorus</i> | kukułka | 1 | 1 | L | - | Średnio liczny ptak lęgowy | - |
| 23. | <i>Strix aluco</i> | puszczyk | | 1 | L | - | Średnio liczny ptak lęgowy | - |
| 24. | <i>Apus apus</i> | jerzyk | 1 | 1 | L | - | Średnio liczny lub liczny ptak lęgowy | - |
| 25. | <i>Dryocopus martius</i> | dzięcioł czarny | | 1 | L | - | Nieliczny, lokalnie średnio liczny, ptak lęgowy | Zał. nr 1 DP |
| 26. | <i>Dendrocopos major</i> | dzięcioł duży | 1 | 1 | L | - | Średnio liczny ptak lęgowy | - |
| 27. | <i>Alauda arvensis</i> | skowronek | 1 | 1 | L | - | Bardzo liczny ptak lęgowy | - |
| 28. | <i>Hirundo rustica</i> | dymówka | 1 | 1 | L | - | Bardzo liczny ptak lęgowy | - |
| 29. | <i>Delichon urbicum</i> | oknówka | 1 | 1 | L | - | Liczny, lokalnie bardzo liczny, ptak lęgowy | - |
| 30. | <i>Anthus trivialis</i> | świergotek drzewny | | 1 | L | - | Średnio liczny, lokalnie liczny, ptak lęgowy | - |
| 31. | <i>Motacilla flava</i> | pliszka żółta | 1 | 1 | L | - | Średnio liczny ptak lęgowy niżu | - |
| 32. | <i>Motacilla alba</i> | pliszka siwa | 1 | 1 | L | - | Średnio liczny ptak lęgowy | - |
| 33. | <i>Erithacus rubecula</i> | rudzik | 1 | 1 | L | - | Liczny ptak lęgowy | - |
| 34. | <i>Phoenicurus ochruros</i> | kopciuszek | 1 | 1 | L | - | Nieliczny, lokalnie średnio liczny, ptak lęgowy | - |
| 35. | <i>Saxicola rubetra</i> | pokląskwa | | 1 | L | - | Nieliczny lub średnio liczny ptak lęgowy | - |

| | | | | | | | | |
|-----|--------------------------------------|------------------|---|---|---|---|--|--------------|
| 36. | <i>Turdus merula</i> | kos | 1 | 1 | L | - | Średnio liczny, lokalnie liczny, ptak lęgowy | - |
| 37. | <i>Turdus pilaris</i> | kwiczoł | 1 | 1 | L | - | Średnio liczny lub liczny, ptak lęgowy | - |
| 38. | <i>Turdus philomelos</i> | śpiewak | 1 | 1 | L | - | Liczny ptak lęgowy | - |
| 39. | <i>Locustella fluviatilis</i> | strumieniówka | | 1 | L | - | Nieliczny, lokalnie średnio liczny, ptak lęgowy niżu | - |
| 40. | <i>Acrocephalus palustris</i> | łozówka | | 1 | L | - | Średnio liczny ptak lęgowy niżu | - |
| 41. | <i>Hippolais icterina</i> | zaganiasz | | 1 | L | - | Średnio liczny ptak lęgowy | - |
| 42. | <i>Sylvia curruca</i> | piegża | | 1 | L | - | Nieliczny, lokalnie średnio liczny, ptak lęgowy | - |
| 43. | <i>Sylvia communis</i> | ciemniówka | | 1 | L | - | Liczny ptak lęgowy | - |
| 44. | <i>Sylvia atricapilla</i> | kapturka | | 1 | L | - | Średnio liczny, lokalnie liczny, ptak lęgowy | - |
| 45. | <i>Phylloscopus collybita</i> | pierwiosnek | | 1 | L | - | Liczny, lokalnie bardzo liczny ptak lęgowy | - |
| 46. | <i>Phylloscopus trochilus</i> | piecuszek | | 1 | L | - | Liczny, lokalnie bardzo liczny, ptak lęgowy | - |
| 47. | <i>Muscicapa striata</i> | mucholówka szara | | 1 | L | - | Średnio liczny, lokalnie nieliczny, ptak lęgowy | - |
| 48. | <i>Parus major</i> | bogatka | | 1 | L | - | Bardzo liczny ptak lęgowy | - |
| 49. | <i>Cyanistes caeruleus</i> | modraszka | | 1 | L | - | Liczny ptak lęgowy | - |
| 50. | <i>Sitta europaea</i> | kowalik | | 1 | L | - | Średnio liczny ptak lęgowy | - |
| 51. | <i>Certhia brachydactyla</i> | pełzacz ogrodowy | 1 | | L | | Średnio liczny lub nieliczny, ptak lęgowy | |
| 52. | <i>Oriolus oriolus</i> | wilga | | 1 | L | - | Średnio liczny ptak lęgowy niżu | - |
| 53. | <i>Lanius collurio</i> | gąsiorek | | 1 | L | - | Średnio liczny ptak lęgowy | Zat, nr 1 DP |
| 54. | <i>Garrulus glandarius</i> | sójka | | 1 | L | - | Średnio liczny ptak lęgowy | - |
| 55. | <i>Pica pica</i> | sroka | | 1 | L | - | Średnio liczny ptak lęgowy niżu | - |
| 56. | <i>Corvus cornix</i> | wrona siwa | | 1 | L | - | Średnio liczny ptak lęgowy | - |
| 57. | <i>Corvus corax</i> | kruk | | 1 | L | - | Nieliczny, lokalnie średnio liczny, ptak lęgowy | - |
| 58. | <i>Sturnus vulgaris</i> | szpak | | 1 | L | - | Liczny lub bardzo liczny ptak lęgowy | - |
| 59. | <i>Passer domesticus</i> | wróbel | | 1 | L | - | Bardzo liczny ptak lęgowy | - |
| 60. | <i>Passer montanus</i> | mazurek | | 1 | L | - | Liczny ptak lęgowy niżu | - |
| 61. | <i>Fringilla coelebs</i> | zięba | | 1 | L | - | Bardzo liczny ptak lęgowy | - |
| 62. | <i>Serinus serinus</i> | kulczyk | | 1 | L | - | Średnio liczny lub nieliczny, ptak lęgowy | - |
| 63. | <i>Carduelis chloris</i> | dzwoniec | | 1 | L | - | Średnio liczny | - |
| 64. | <i>Carduelis carduelis</i> | szczygieł | | 1 | L | - | Średnio liczny ptak lęgowy | - |
| 65. | <i>Carduelis camabina</i> | makolągwa | | 1 | L | - | Nieliczny, lokalnie średnio liczny ptak lęgowy | - |
| 66. | <i>Coccothraustes coccothraustes</i> | grubodziób | | 1 | L | - | Nieliczny, lokalnie średnio liczny, ptak lęgowy | - |
| 67. | <i>Emberiza citrinella</i> | trznadel | | 1 | L | - | Liczny ptak lęgowy | - |

1 - oznacza stwierdzenie gatunku,

Status krajowy - określa status gatunku w kraju, wg. danych na koniec 2008 roku (Komisja Faunistyczna PTZool. 2009)

Status krajowy:

L - lęgowy dla Polski (gniazdujący regularnie na znacznym obszarze),

I - lęgowy tylko lokalnie albo sporadycznie na terenie Polski,

P - przelotny lub przylatujący (stacjonujący regularnie podczas wędrówek lub na zimowiskach),

Status PCKZ - status według „Polskiej czerwonej księgi zwierząt” dla gatunków zagrożonych wymarciem (Głowaciński 2001),

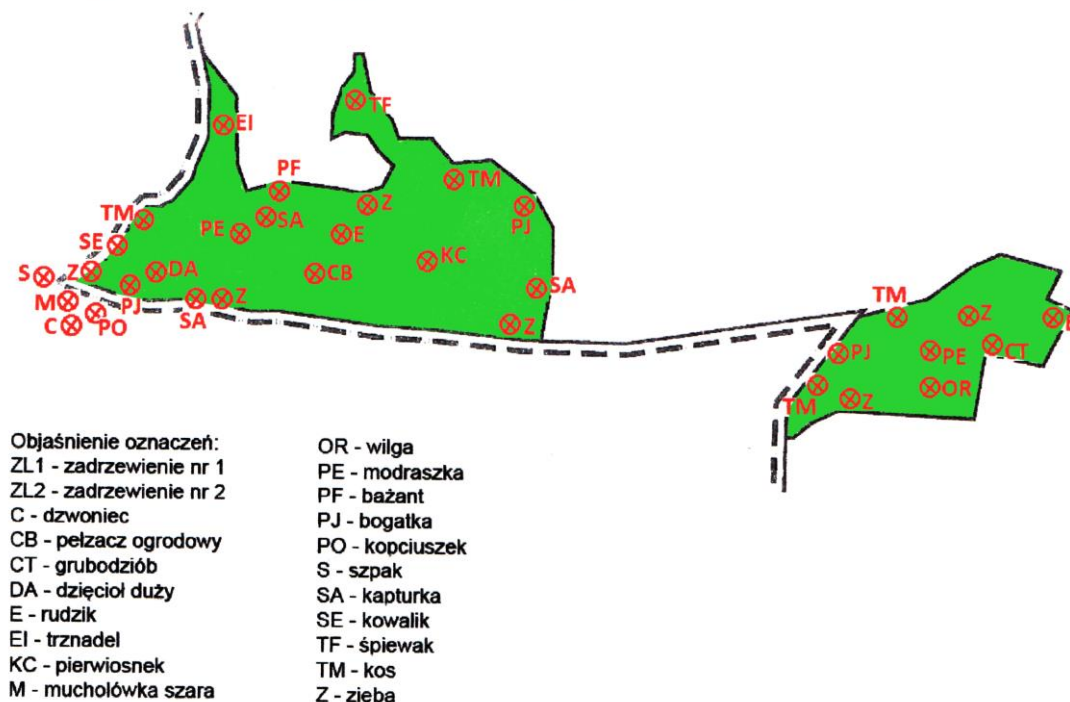
Określenie liczebności w Polsce wg Awifauny Polski - określenie przyjęte do opisanego rozpowszechnienia gatunku w Polsce (Tomiałojć & Stawarczyk 2003),

Status wg Załącznika 1 DP - status gatunku według Załącznika nr 1 DYREKTYWY RADY 79/409/EWG z dnia 2 kwietnia 1979 roku w sprawie ochrony dzikich ptaków (ze zmianami), zwanej Dyrektywą Ptasia (DP). W załączniku 1 DP wymieniono gatunki ptaków, które powinny zostać objęte szczególnymi

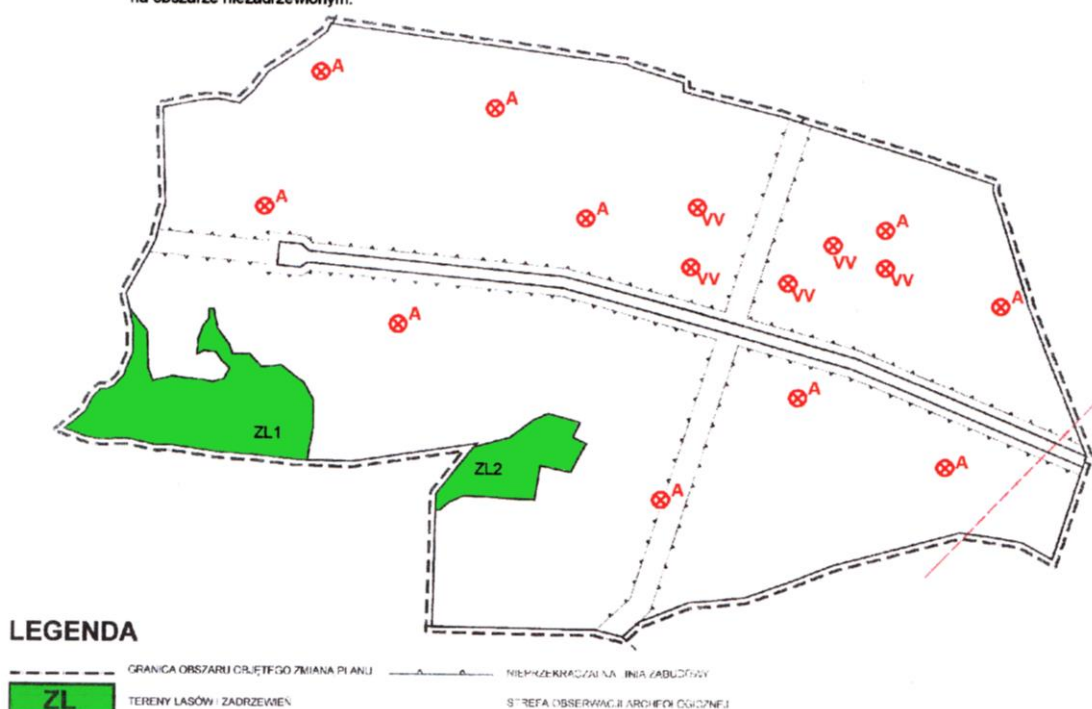
środkami ochronnymi, obejmującymi także ochronę ich siedlisk, mającymi na celu zapewnienie przetrwania i rozrodu tych gatunków w miejscach ich występowania.

Rozmieszczenie stanowisk lęgowych ptaków na analizowanym terenie w 2010 roku:

Rys. 1 Rozmieszczenie stanowisk lęgowych ptaków w roku 2010



Rys. 2. Rozmieszczenie stanowisk lęgowych skowronka (A) i czajki (VV) w roku 2010 na obszarze niezadrzewionym.



Analizowany teren położony jest w obrębie korytarza migracji ptaków „Dolina Górnej Wisły”

Ograniczeniem dla funkcjonowania korytarza ekologicznego są bariery ekologiczne, czyli struktury oddzielające i przecinające różne jednostki przestrzenne krajobrazu. Niektóre elementy krajobrazu mogą pełnić jednocześnie funkcje bariery jak i korytarza ekologicznego dla różnych gatunków (ciek wodny niektórym gatunkom umożliwia przemieszczanie się w krajobrazie, dla innych stanowi przeszkodę niemożliwą do pokonania).

2.8. Zasoby kulturowe

W granicach opracowania brak obiektów wpisanych do rejestru i ewidencji zabytków. W granicach opracowania brak obiektów postulowanych do wpisania do rejestru lub ewidencji zabytków. W obrębie terenu oznaczonego symbolem 04PU, zlokalizowane jest zewidencjonowane stanowisko archeologiczne AZP 106-47/14 Międzyrzecze Dolne st. 4.

2.9. Hałas

W rozumieniu Dyrektywy 2002/49/WE Parlamentu Europejskiego dotyczącej oceny i zarządzania poziomem hałasu w środowisku, ten ostatni definiowany jest jako niepożądane lub szkodliwe dźwięki powodowane przez działalność człowieka na wolnym powietrzu, w tym hałas emitowany przez środki transportu, ruch drogowy, ruch kolejowy, ruch samolotowy. Klimat akustyczny jest tym elementem środowiska, który w sposób bezpośredni oddziałuje na jakość życia ludzi i którego efekty są odczuwane bardzo dotkliwie. Szkodliwość działania hałasu na organizm objawia się zmęczeniem, gorszą wydajnością nauki, trudnościami w skupieniu uwagi, zaburzeniami orientacji, drażliwością, czasowym lub trwałym uszkodzeniem słuchu. Hałas jest najpowszechniej i najczęściej spotykanym problemem życia ludzi. Aktualnie hałas występujący na przedmiotowym terenie jest w całości pochodzenia komunikacyjnego, jest to hałas typu liniowego o zmiennych poziomach i nie ma dużego wpływu na jakość życia na analizowanym terenie.

2.10. Promieniowanie elektromagnetyczne

Ustawa z dnia 27 kwietnia 2001r. Prawo ochrony środowiska zawiera podstawowe regulacje prawne dotyczące ochrony środowiska przed polami elektromagnetycznymi. Zgodnie z art. 121 ustawy, ochrona przed polami elektromagnetycznymi polega na zapewnieniu jak najlepszego stanu środowiska poprzez:

- utrzymanie poziomów pól elektromagnetycznych poniżej dopuszczalnych lub co najmniej na tych poziomach,
- zmniejszanie poziomów pól elektromagnetycznych co najmniej do dopuszczalnych, gdy nie są one dotrzymane.

Zgodnie z art. 123 ustawy Prawo ochrony środowiska, Wojewódzki Inspektor Ochrony Środowiska prowadzi okresowe badania poziomów pól elektromagnetycznych w środowisku. Ocena poziomów pól elektromagnetycznych w środowisku i obserwacja ich zmian, należy do zadań Państwowego Monitoringu Środowiska.

Przepisem wykonawczym do ustawy Prawo ochrony środowiska, wydanym na podstawie delegacji zawartej w art. 122, jest rozporządzenie Ministra Środowiska z dnia 30 października 2003r. w sprawie dopuszczalnych poziomów pól elektromagnetycznych w środowisku oraz sposobów sprawdzania dotrzymania tych poziomów (Dz. U. Nr 192, poz. 1883). Załącznik nr 1 do rozporządzenia, określa dopuszczalne poziomy pól elektromagnetycznych w środowisku, zróżnicowane dla terenów przeznaczonych pod zabudowę mieszkaniową oraz miejsc dostępnych dla ludności, przy czym przez tereny przeznaczone pod zabudowę mieszkaniową rozumie się tereny, dla których taką funkcję przewidziano w miejscowych planach zagospodarowania przestrzennego lub tereny działek o takim samym przeznaczeniu.

Najpowszechniej występującymi instalacjami emitującymi pole elektromagnetyczne są linie elektroenergetyczne oraz instalacje radiokomunikacyjne, takie jak stacje bazowe telefonii komórkowej oraz stacje radiowe i telewizyjne.

W granicach opracowania przebiega 2-torowa linia 220 kV relacji Bujaków - Liskovec, Bieruń - Komorowice.

2.11. Obszary chronione i wymagające ochrony

Lasy ochronne

W granicach opracowania jak i w jego bezpośrednim sąsiedztwie nie występują tereny lasów w tym lasów ochronnych. W granicach opracowania znajdują się dwa zadrzewienia śródpolowe, większe o pow. 3,8ha i mniejsze o powierzchni 1,7ha. Lesistość wyrażona powierzchnią obszarów zadrzewionych do całkowitej powierzchni obszaru opracowania wynosi 7,7%.

Zasoby wodne

Zasoby wodne podlegają ochronie na mocy ustawy Prawo wodne.

Analizowany teren odwadniany jest przez przebiegający w granicy opracowania ciek wodny „Stare Rzeczysko”. Analizowanym teren położony jest poza granicami Głównych Zbiorników Wód Podziemnych. Wody powierzchniowe i podziemne objęte są ochroną zgodnie z Prawem wodnym na zasadach ogólnych.

Fauna i flora

Flora i fauna podlega ochronie na mocy ustawy Prawo ochrony środowiska oraz ustawy o ochronie przyrody. Ustawa o ochronie przyrody wprowadziła ochronę gatunkową w celu zabezpieczenia „dziko występujących roślin lub zwierząt oraz ich siedlisk, a w szczególności gatunków rzadko występujących, endemicznych, podatnych na zagrożenia i zagrożonych wyginięciem oraz objętych ochroną na podstawie umów międzynarodowych, jak też zachowanie różnorodności gatunkowej i genetycznej.”

Ochronie, polegającej na zapobieganiu niszczeniu i dewastacji, podlegają także tereny zieleni urządzonej, drzewa i krzewy oraz ich zbiorowiska niebędące lasem.

W analizowanym planie wprowadzono dla wyznaczonych terenów zabudowy minimalny procent terenów biologicznie czynnych na poziomie 15%-25%.

W granicach opracowania nie stwierdzono występowania chronionych gatunków roślin.

Walory krajobrazowe

Ochrona krajobrazu kulturowego odbywa się według takich samych zasad jak ochrona przyrody. Określona jest ustawami: o ochronie dóbr kultury, o planowaniu i zagospodarowaniu przestrzennym, o ochronie i kształtowaniu środowiska oraz o ochronie przyrody.

W granicach analizowanego obszaru brak obiektów wpisanych do rejestru i ewidencji zabytków jak również postulowanych do wpisania do rejestru lub ewidencji zabytków.

Grunty rolne i leśne

Grunty rolne i leśne podlegają ochronie z mocy ustawy o ochronie gruntów rolnych i leśnych. Na analizowanym terenie występują grunty kl IVa, IVb, Ł IV i ŁV oraz Ps IV.

Całość obszaru przeznaczona do zabudowy uzyskała zgodę na zmianę przeznaczenia gruntów rolnych na cele nierolnicze na etapie sporządzania poprzedniej edycji planu.

Natura 2000

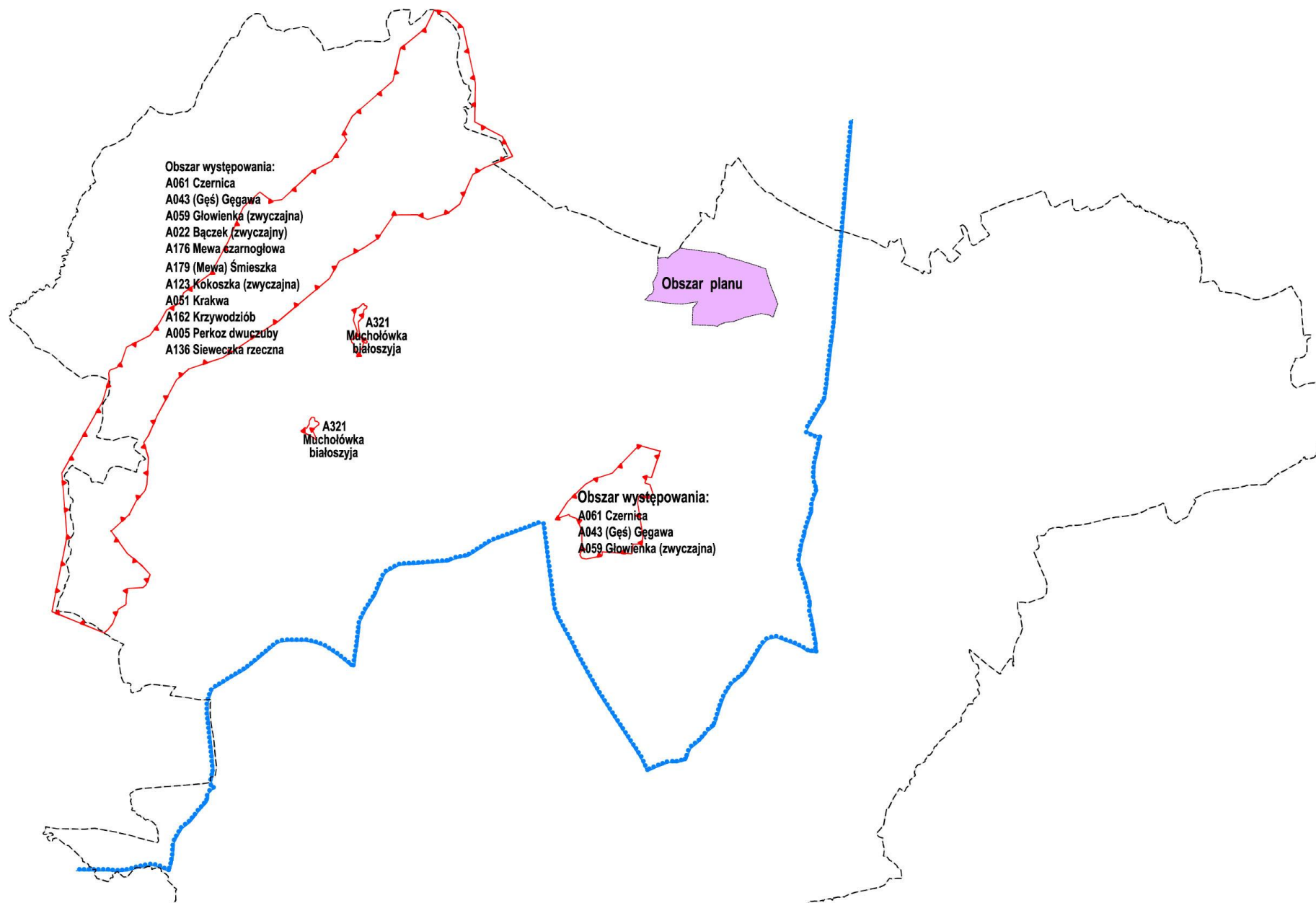
Obszar objęty planem znajduje się w obszarze natura 2000 Dolina Górnej Wisły PLB240001. Obszar specjalnej ochrony ptaków Natura 2000 Dolina Górnej Wisły PLB 240001 został wyznaczony w związku z wypełnieniem zobowiązań Polski wynikających z Dyrektywy Rady w sprawie dziko żyjących ptaków. Ostoja ta została ustanowiona na mocy Rozporządzenia Ministra Środowiska z dnia 21 lipca 2004r., w sprawie obszarów specjalnej ochrony ptaków Natura 2000 oraz na podstawie art. 28 ust. 1 ustawy z dnia 16 kwietnia 2004r. o ochronie przyrody. Obszar obejmuje Zbiornik Goczałkowicki oraz mozaikę stawów hodowlanych i cieków wodnych: rzek, rowów i kanałów, położonych w dolinie Wisły. Krajobraz uzupełniają lasy mieszane o charakterze łąkowym i użytki rolne. Zbiornik Goczałkowicki stanowi element dominujący w obszarze Natura 2000 Dolina Górnej Wisły. Jest zbiornikiem wody pitnej, pełni także funkcje w systemie ochrony przeciwpowodziowej. Obszar ostoji jest gęsto zaludniony, a zabudowa mieszkaniowa rozproszona jest pomiędzy kompleksami pól uprawnych. Ostoja obejmuje dolinę górnej Wisły od Skoczowa na południu po miejscowość Łąka na północy oraz od Pruchnej na zachodzie po Czechowice-Dziedzice na wschodzie. Zbiornik Goczałkowicki i stawy rybne są znaczącym w skali kraju miejscem lęgowym dla ponad 160 gatunków ptaków, co stanowi powyżej 70% krajowej awifauny lęgowej. Tereny rolne, a przede wszystkim łąki i pastwiska stanowią miejsce żerowania tych

gatunków. Ostoja ta została wyznaczona w oparciu m.in. o badania prowadzone w okresie, kiedy Zbiornik Goczałkowicki podlegał gruntownemu remontowi i warunki panujące wówczas na Zbiorniku odbiegały od normalnie występujących. Na stawach hodowlanych znajduje wiele wysp, grobli, szuwarów, krzewów i drzew, które fragmentarycznie występują również przy Zbiorniku Goczałkowickim. Głównymi zagrożeniami dla zachowania przedmiotów w ostoi są niszczenie i degradacja siedlisk poprzez zaprzestanie hodowli ryb na stawach oraz stopniowy zanik siedlisk w wyniku zmniejszania się powierzchni szuwarów na stawach, wzdłuż cieków i na Zbiorniku Goczałkowickim. Pogodzenie prowadzenia gospodarki stawowej z utrzymaniem siedlisk i miejscami rozrodu ptaków, a także stworzenie dogodnych warunków siedliskowych na Zbiorniku Goczałkowickim jest najważniejszym celem dla zachowania przedmiotów ochrony w obszarze Natura 2000 Doliny Górnej Wisły.

Obszar ten został wyznaczony dla ochrony przedmiotów w oparciu o Standardowy Formularz Danych z 2008 roku, który został zweryfikowany i zaktualizowany we wrześniu 2011 roku i dotyczy 20 gatunków ptaków:

1. 1.A005 Perkoz dwuczuby (*Podiceps cristatus*)
2. 2.A008 Zausznik (*Podiceps nigricollis*)
3. 3.A022 Bączek (*Ixobrychus minutus*)
4. 4.A023 Ślepowron (*Nycticorax nycticorax*)
5. 5.A029 Czapla purpurowa (*Ardea purpurea*)
6. 6.A043 Gęgawa (*Anser anser*)
7. 7.A051 Krakwa (*Anas strepera*)
8. 8.A055 Cyranka (*Anas querquedula*)
9. 9.A056 Plaskonos (*Anas clypeata*) 4
10. 10.A059 Głowienka (*Aythya ferina*)
11. 11.A 061 Czernica (*Aythya fuligula*)
12. 12.A123 Kokoszka (*Gallinula chloropus*)
13. 13.A136 Sieweczka rzeczna (*Charadrius dubius*)
14. 14.A162 Krwawodziób (*Tringa totanus*)
15. 15.A176 Mewa czarnogłowa (*Larus melanocephalus*)
16. 16.A179 Śmieszka (*Larus ridibundus*)
17. 17.A193 Rybitwa rzeczna (*Sterna hirundo*)
18. 18.A196 Rybitwa białowąsa (*Chlidonias hybrida*)
19. 19.A197 Rybitwa czarna (*Chlidonias niger*)
20. 20.A321 Mucholówka białoszyja (*Ficedula albicollis*).

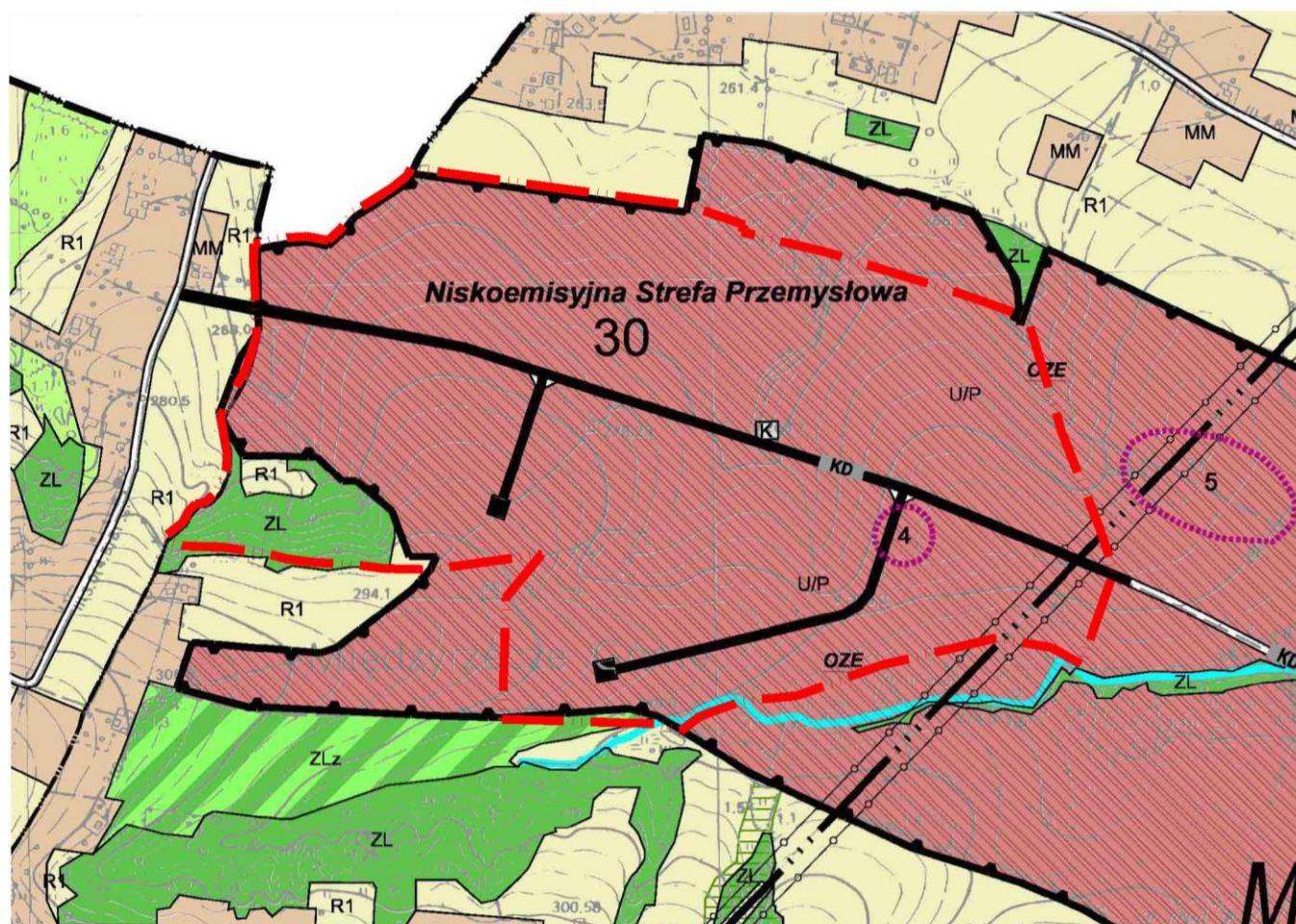
W Gminie Jasienica stwierdzono występowanie dwunastu z wyżej wymienionych gatunków ptaków. Nie stwierdzono występowania żadnego z wyżej wymienionych gatunków ptaków w granicach obszaru opracowania MPZP.



Obszary występowania chronionych gatunków ptaków w obszarze Natura 2000 Dolina Górnej Wisły PLB240001 w granicach Gminy Jasienica

3. USTALENIA STUDIUM UWARUNKOWAŃ I KIERUNKÓW ZAGOSPODAROWANIA PRZESTRZENNEGO GMINY JASIEŃ

Zmiana „Studium uwarunkowań i kierunków zagospodarowania przestrzennego gminy Jasienica” przyjętego uchwałą Rady Gminy Jasienica Nr z dnia r.



LEGENDA

| | |
|---|---|
| | Granica administracyjna gminy |
| | Cieki wodne |
| | Obszar na którym dopuszcza się możliwość rozmieszczenia urządzeń produkujących energię z odnawialnych źródeł energii o mocy przekraczającej 100 kW. |
| | Granice zadań przyjętych w Strategii Rozwoju Gminy |
| OBSZARY I OBIEKTY OBJĘTE OCHRONĄ PRAWNĄ LUB WSKAZANE DO OBJĘCIA OCHRONĄ | |
| | Stanowiska archeologiczne ze strefami obserwacji |
| | Proponowane pomniki przyrody florystyczne |
| TERENY ZABUDOWANE I PRZEZNACZONE DO ZABUDOWY | |
| | MM Tereny zabudowy mieszkaniowej ekstensywnej i rezydencjonalnej |
| | U/P Tereny usługowo produkcyjne |

TERENY ZIELENI, WÓD I TERENY ROLNICZE, W TYM RÓWNIEŻ Z DOPUSZCZENIEM ZABUDOWY

| | |
|--|---|
| | R1 Tereny rolnicze z dopuszczeniem zabudowy |
| | ZL Tereny lasów |
| | ZE Tereny zieleni |
| | ZLz Tereny do zalesienia |

TERENY I OBIEKTY INFRASTRUKTURY TECHNICZNEJ

| | |
|--|--|
| | K Tereny kanalizacji - oczyszczalnie ścieków i przepompownie ścieków |
| | Linie WN - wraz ze strefą techniczną |

TERENY KOMUNIKACJI

| | |
|--|--|
| | Tereny dróg publicznych - istniejących |
| | Tereny dróg publicznych - projektowanych |

Granica obszaru objętego planem

| Symbol | Funkcje przeznaczenia | Minimalna powierzchnia biologicznie czynna | Wytyczne do planów miejscowych |
|--|---|---|---|
| U/P - tereny zabudowy usługowej, produkcyjnej, baz, składów i magazynów | <p>Przeznaczenie podstawowe:</p> <ul style="list-style-type: none"> zakłady produkcyjne, składy i magazyny, obiekty i urządzenia obsługi komunikacji samochodowej, obiekty i urządzenia obsługi infrastruktury technicznej, tereny zabudowy usługowej z wyjątkiem usług publicznych i innych chronionych przed hałasem | dla usług - 15% dla wytwórczości, składów i magazynów – 5% | <ol style="list-style-type: none"> 1. Wysokość nowej zabudowy - maksymalna wysokość budynków - 15 m, za wyjątkiem obszary zmiany studium, dla którego ustala się maksymalną wysokość budynków 27m. 2. Dopuszcza się zabudowę w postaci wolnostojących obiektów halowych przy zachowaniu szczególnej dbałości o formę elewacji. 3. Zachowuje się istniejące, a także dopuszcza małe tereny za-inwestowane drobną działalnością wytwórczą, w tym hodowlaną, rolniczą i ogrodniczą. 4. Dopuszcza się realizację zabudowy mieszkaniowej związanej z prowadzoną działalnością. 5. Dopuszcza się utrzymanie istniejących funkcji terenu lub nieruchomości, nie wymienionych w przeznaczeniu podstawowym i dopuszczalnym. |

Ustalenia strefowe

| symbol | opis | wytyczne do uwzględnienia w MPZP |
|------------|---|---|
| OZE | „Obszar, na którym dopuszcza się możliwość rozmieszczenia urządzeń produkujących energię z odnawialnych źródeł energii o mocy przekraczającej 100 kW” | <ol style="list-style-type: none"> 1. Dopuszcza się, w ramach kierunku podstawowego, jako alternatywne lub równorzędne przeznaczenie terenu pod urządzenia produkujące energię elektryczną z zastosowaniem systemów fotowoltaicznych (farmy słoneczne), w tym o mocy przekraczającej 100 kW. 2. Dopuszcza się korektę zasięgu obszaru w niezbędnym zakresie z uwagi na szczególne uwarunkowania, przede wszystkim prawne lub techniczne, ujawnione w trakcie sporządzania miejscowych planów zagospodarowania przestrzennego. 3. Należy określić ograniczenia lokalizacji urządzeń, o których mowa w pkt. 1, na styku z terenami zabudowy mieszkaniowej, w celu wyeliminowania dysharmonii i ochrony ładunku przestrzennego a także wyeliminowania konfliktów przestrzennych. 4. Zakaz lokalizacji farm wiatrowych o mocy przekraczającej 100 kW na całym obszarze gminy. |

Ustalenia projektu miejscowego planu nie naruszają ustaleń zmiany „Studium uwarunkowań i kierunków zagospodarowania przestrzennego gminy Jasienica” przyjętego uchwałą Rady Gminy Jasienica z dnia r.

4. UWARUNKOWANIA EKOFIZJOGRAFICZNE

Wnioski do MPZP:

- W obszarach przeznaczonych do zabudowy istniejące zadrzewienia wymagają zachowania w jak największej powierzchni jako tereny o charakterze leśnym.
- Realizacja nowej zabudowy powinna pozostawać w związku z zabudową już istniejącą, powstająca zabudowa powinna posiadać odpowiednią skalę i gabaryty wymagane dla zachowania i kształtowania ekspozycji
- Ze względu na stan zanieczyszczenia środowiska (zwłaszcza wód powierzchniowych i podziemnych), wynikający w znacznej mierze z braku infrastruktury wodno-kanalizacyjnej, lokowanie na obszarze zmiany planu nowych inwestycji, zwłaszcza o charakterze przemysłowym bądź usługowym, musi być poprzedzone realizacją infrastruktury zapewniającej poprawę stanu środowiska (kanalizacja ściekowa, kanalizacja deszczowa, oczyszczalnie ścieków).
- Kształtowanie nowych obiektów w nawiązaniu skalą i formą do tradycyjnej zabudowy;
- Nowo projektowane ciągi komunikacyjne nie powinny naruszać ciągłości istniejących korytarzy ekologicznych.
- Realizacja obiektów funkcji przemysłowej nie powinna naruszać walorów krajobrazowych obszarów, zwłaszcza w obrębie stref ochrony ekspozycji zabytków kultury, terenów otwartych, punktów i ciągów widokowych oraz szczytowych partii wzniesień. Nowo powstająca zabudowa powinna posiadać odpowiednią skalę i gabaryty wymagane dla zachowania i kształtowania ekspozycji widokowych.
- Na obszarach szczególnie cennych, na których krajobraz ulega degradacji, należy podjąć działania zmierzające do przywrócenia równowagi środowiska przyrodniczego i harmonii krajobrazu.
- Dla poprawy jakości i ochrony zasobów wód podziemnych niezbędne jest unikanie lokalizacji w obszarach zbiorników wód podziemnych składowisk odpadów, wprowadzenie ograniczeń w zagospodarowaniu w obszarach zasilania ujęć wody oraz budowa sieci kanalizacyjnej i oczyszczalni ścieków.
- Zadaniem głównym gminy prowadzonym bezpośrednio w kierunku ochrony powietrza winno być ograniczenie niskiej emisji, w ramach którego należy:
 - o Prowadzić edukację ekologiczną w zakresie ochrony powietrza, z promowaniem zastosowania ekologicznego sposobu ogrzewania i organizacją punktu konsultacyjnego wspomagającego wybór sposobu ogrzewania i wskazującego na możliwości pozyskania środków na inwestycje (kredytów preferencyjnych lub dotacji),
 - o Opracować kompleksowy program ograniczenia niskiej emisji z wystąpieniem o dofinansowanie z funduszy pomocowych,
 - o Przyjąć program dofinansowania działań modernizacyjnych systemów ogrzewania dla indywidualnych budynków mieszkalnych.
- W zagospodarowaniu terenu należy unikać dalszej fragmentaryzacji zwartych kompleksów leśnych (szczególnie trasami drogowymi) oraz dążyć do łączenia rozdrobnionych terenów leśnych poprzez dolesianie (szczególnie w obszarach korytarzy ekologicznych) w celu umocnienia bądź odtworzenia powiązań przyrodniczych.

5. USTALENIA PROJEKTU PLANU

5.1. Cel planu

Celem sporządzenia niniejszej zmiany planu, zgodnie z uzasadnieniem do uchwały o przystąpieniu do sporządzenia zmiany planu, jest w szczególności konieczność dostosowania ustaleń planu do projektowanych inwestycji, w szczególności, w zakresie zapewnienia miejsc parkingowych, których wielkość nie uwzględnia zakładów o wysokim stopniu zautomatyzowania produkcji. Ponadto ustalenia zmiany planu mają na celu wyeliminowanie wątpliwości interpretacyjnych dotyczących zasad kształtowania geometrii dachu na budynkach o powierzchni zabudowy nie przekraczającej 200m², poprzez zaproponowanie bardziej jednoznacznego zapisu w planie, oraz umocowanie prawnie wyeliminowanie błędu technicznego, zawartego w opublikowanym w Dzienniku Urzędowym Województwa Śląskiego z dnia 11 lipiec 2017 r. pod pozycją 4212, tekście uchwały, polegającego na pominięciu w dokumencie uchwalanym symbolu {^o}, tj. oznaczenia w stopniach kąta nachylenia połaci dachowych oraz tolerancji kąta wydzielanych działek.

5.2. Dyspozycje funkcjonalne planu

W zakresie dyspozycji funkcjonalnej planu - lokowania funkcji w obszarze, wyznaczono:

- tereny zabudowy:
 - PU – tereny obiektów produkcyjnych, składów i magazynów oraz zabudowy usługowej,
 - ITK – tereny infrastruktury technicznej z zakresu kanalizacji,
- tereny komunikacji:
 - KDL – tereny dróg publicznych klasy L,
 - KDD – tereny dróg publicznych klasy D,
- tereny zieleni:
 - ZL – tereny lasów,
 - Z – tereny zieleni,

W zakresie w dyspozycji przestrzennej planu wyznaczono:

- granica obszaru objętego planem;
- linie rozgraniczające tereny o różnym przeznaczeniu lub różnych zasadach zagospodarowania;
- nieprzekraczalne linie zabudowy;
- granica strefy ochrony archeologicznej;
- linia ochrony przed hałasem;
- istniejące jezdnie dróg publicznych;

oraz elementy informacyjne nie będące ustaleniami planu:

- granica gminy,
- granice sołectw,
- stanowisko archeologiczne,
- informacja o położeniu obszaru objętego planem w całości w obszarze Natura 2000 Dolina Górnej Wisły PLB240001.
- istniejąca infrastruktura techniczna:
 - napowietrzna linia elektroenergetyczna WN 220kV,
 - kablowa linia elektroenergetyczna SN,
 - kablowa linia elektroenergetyczna nN,
 - kanalizacja sanitarna,
 - kanalizacja deszczowa,
 - wodociągi,
 - gazociągi,
 - kablowe linie teletechniczne.

5.3. Ustalenia szczegółowe dla form użytkowania terenów

W poniższej tabeli zestawiono warunki zabudowy i zagospodarowania, które wpływają na jakość środowiska w wyznaczonych terenach. Dla poszczególnych kategorii terenów określono rodzaj i zakres obowiązujących dla niej standardów środowiska.

| Użytkowanie terenów | | Zasady zagospodarowania | |
|---|---|---|---|
| przeznaczenie podstawowe | przeznaczenie uzupełniające | Ustalenia obowiązujące określające dopuszczalne oddziaływanie na środowisko | Wymagane standardy klimatu akustycznego |
| 01PU do 05 PU <ul style="list-style-type: none"> ▪ zabudowa produkcyjna, ▪ zabudowa usługowa z wyłączeniem usług: <ul style="list-style-type: none"> – społecznych z zakresu oświaty, edukacji, wychowania, opieki zdrowotnej, społecznej lub socjalnej, – turystycznych, z zastrzeżeniem lit. c, – handlu detalicznego, obejmującego sprzedaż artykułów spożywczych, ▪ usługi gastronomii na terenie oznaczonym symbolem 05PU, ▪ infrastruktura techniczna; | <ul style="list-style-type: none"> ▪ zabudowa usługowa obejmująca usługi: <ul style="list-style-type: none"> – społeczne z zakresu: oświaty, edukacji, wychowania, opieki zdrowotnej, społecznej lub socjalnej, – turystyczne, – handlu detalicznego obejmującego sprzedaż artykułów spożywczych, ▪ zagospodarowanie towarzyszące obejmujące: <ul style="list-style-type: none"> – parkingi i garaże, – drogi pożarowe, dojazdy, place manewrowe, ciągi piesze i rowerowe, – urządzenia budowlane, – zieleń urządzoną, ▪ instalacje do produkcji energii z odnawialnych źródeł energii. | <ul style="list-style-type: none"> ▪ zakaz prowadzenia działalności obejmującej składowanie poza budynkami materiałów opałowych lub sypkich materiałów budowlanych; ▪ zakaz lokalizowania obiektów handlowych o powierzchni sprzedaży powyżej 2000m²; ▪ maksymalny udział powierzchni użytkowej usług społecznych, w stosunku do powierzchni użytkowej budynków w obrębie działki budowlanej – 15%; ▪ maksymalna wielkość powierzchni zabudowy w stosunku do powierzchni działki budowlanej – 80%; ▪ intensywność zabudowy – od 0,05 do 3,0 z zastrzeżeniem, że minimalna intensywność zabudowy w przypadku działek przeznaczonych wyłącznie na cele realizacji infrastruktury technicznej wynosi 0%; ▪ minimalny udział powierzchni biologicznie czynnej – 15%. ▪ maksymalna wysokość: <ul style="list-style-type: none"> – budynków – 27,0 m, – budynków wraz instalacjami zlokalizowanymi na dachu budynku – 32,0 m, – budowli telekomunikacyjnych i elektroenergetycznych, oraz | |

| Użytkowanie terenów | | Zasady zagospodarowania | |
|--|--|---|---|
| przeznaczenie podstawowe | przeznaczenie uzupełniające | Ustalenia obowiązujące określające dopuszczalne oddziaływanie na środowisko | Wymagane standardy klimatu akustycznego |
| | | kominów – 40,0m, – pozostałych obiektów budowlanych nie wymienionych w lit. a do lit. c – 32,0 m; | |
| 01ITK ▪ obiekty i urządzenia infrastruktury technicznej z zakresu kanalizacji; | ▪ infrastruktura techniczna nie wymieniona w pkt 1; ▪ instalacje do produkcji energii z odnawialnych źródeł energii; ▪ parkingi; ▪ ciągi piesze i drogi rowerowe; ▪ zieleń urządzona. | ▪ zakaz prowadzenia działalności obejmującej składowanie poza budynkami materiałów opałowych lub sypkich materiałów budowlanych; ▪ maksymalna wielkość powierzchni zabudowy w stosunku do powierzchni działki budowlanej – 50%; ▪ intensywność zabudowy – od 0,00 do 0,5; ▪ minimalny udział powierzchni biologicznie czynnej – 25%. ▪ maksymalna wysokość: – budynków – 7,0 m, – budynków wraz instalacjami zlokalizowanymi na dachu budynku – 10,0 m, – budowli telekomunikacyjnych i elektroenergetycznych – 40,0m, – pozostałych obiektów budowlanych nie wymienionych w lit. a do lit. c – 10,0 m; | |
| 02ITK ▪ sieci infrastruktury technicznej z zakresu kanalizacji | ▪ sieci infrastruktury technicznej nie wymienione w pkt 1, ▪ ciągi piesze i drogi rowerowe. | ▪ zakaz lokalizowania budynków; ▪ minimalny udział powierzchni biologicznie czynnej – 25%. | |
| 01ZL i 02ZL ▪ lasy | | ▪ zakaz lokalizowania budynków. | |
| 01Z do 03Z ▪ zieleń | | ▪ dopuszcza się realizację podziemnych sieci infrastruktury technicznej. | |
| Wodociągi i kanalizacja | <ul style="list-style-type: none"> ▪ W zakresie zaopatrzenia w wodę ustala się: <ul style="list-style-type: none"> o zaopatrzenie z sieci wodociągowej; ▪ W zakresie odprowadzania ścieków komunalnych i przemysłowych ustala się: <ul style="list-style-type: none"> o odprowadzanie ścieków do kanalizacji sanitarnej; o w razie braku warunków przyłączenia sieci kanalizacyjnej dopuszcza się odprowadzanie ścieków zgodnie z przepisami odrębnymi, tj. w szczególności art. 5 ust. 1 pkt 2 ustawy o utrzymaniu czystości i porządku w gminach oraz § 26 ust. 3 rozporządzenia Ministra Infrastruktury z dnia 12 kwietnia 2002 r. w sprawie warunków technicznych, jakim powinny odpowiadać budynki i ich usytuowanie. ▪ W zakresie odprowadzania wód opadowych i roztopowych z dachów i powierzchni utwardzonych, ustala się: <ul style="list-style-type: none"> o odprowadzenie ścieków do kanalizacji deszczowej; o dopuszcza się odprowadzenie ścieków do innych odbiorników zgodnie z przepisami odrębnymi, tj. w szczególności § 28 ust. 2 rozporządzenia Ministra Infrastruktury z dnia 12 kwietnia 2002 r. w sprawie warunków technicznych, jakim powinny odpowiadać budynki i ich usytuowanie. | | |
| Energia ciepła | <ul style="list-style-type: none"> ▪ W zakresie zaopatrzenia w energię ciepłą do celów grzewczych dopuszcza się zastosowanie indywidualnych lub grupowych systemów grzewczych opartych o: <ul style="list-style-type: none"> o spalanie paliw w niskoemisyjnych urządzeniach o nominalnej sprawności cieplnej przekraczającej 88%; o systemy grzewcze zasilane energią elektryczną; o systemy z zastosowaniem odnawialnych źródeł energii za wyjątkiem elektrowni wiatrowych. | | |
| Sieć gazowa | <ul style="list-style-type: none"> ▪ W zakresie zaopatrzenia w gaz ustala się: <ul style="list-style-type: none"> o zasilanie w gaz ziemny z sieci realizowanej zgodnie z zapotrzebowaniem; o dopuszcza się zaopatrzenie w gaz do celów grzewczych z indywidualnych zbiorników gazu. | | |
| Energia elektryczna | <ul style="list-style-type: none"> ▪ W zakresie zaopatrzenia w energię elektryczną ustala się: <ul style="list-style-type: none"> o zasilanie terenów z sieci elektroenergetycznej średniego napięcia, realizowanej zgodnie z zapotrzebowaniem, w oparciu o GPZ 110kV/15kV, zlokalizowany przy wschodniej granicy obszaru objętego planem; o na terenach oznaczonych symbolem od 01PU do 05PU oraz 01ITK dopuszcza się wytwarzanie energii elektrycznej w instalacjach wykorzystujących odnawialne źródła energii, w tym o mocy przekraczającej 100kW, za wyjątkiem elektrowni wiatrowych. | | |
| Telekomunikacja | <ul style="list-style-type: none"> ▪ W zakresie telekomunikacji: <ul style="list-style-type: none"> o dopuszcza się lokalizację infrastruktury z zachowaniem wymaganej wysokości obiektów budowlanych, o której mowa w ustaleniach rozdziału 3. | | |

6. OCENA STANU ISTNIEJĄCEGO ŚRODOWISKA ORAZ POTENCJALNE ZMIANY W PRZYPADKU BRAKU REALIZACJI USTALEŃ MIEJSCOWEGO PLANU ZAGOSPODAROWANIA PRZESTRZENNEGO

Oceny istniejącego stanu środowiska dokonano na podstawie opracowania ekofizjograficznego podstawowego sporządzonego dla analizowanego projektu planu, wizji w terenie, a także na podstawie obowiązujących planów i programów w zakresie ochrony środowiska i ochrony przyrody. Oceny istniejącego stanu środowiska dokonano w aspekcie poszczególnych jego komponentów, które podlegają badaniom skutków realizacji ustaleń planu na środowisko. Niniejszy rozdział stanowi więc próg wyjściowy do oceny skutków realizacji ustaleń planu na środowisko, przy założeniu jego całkowitego wdrożenia.

Różnorodność biologiczna:

stan istniejący

Obszar objęty opracowaniem, jest obszarem jeszcze niezabudowany. Na podstawie obowiązującego planu zrealizowano do tej pory drogi i wyposażono teren w infrastrukturę techniczną.

zmiany w przypadku braku realizacji ustaleń planu

W przypadku braku realizacji ustaleń planu zagospodarowanie terenu następować będzie na zasadach ustalonych w obowiązującym planie.

Ludzie:

stan istniejący

Obszar opracowania stanowi teren niezabudowany.

zmiany w przypadku braku realizacji ustaleń planu

W przypadku braku realizacji ustaleń planu, warunki bytowania ludzi nie ulegną zasadniczym zmianom. Zagospodarowanie terenu następować będzie na zasadach ustalonych w obowiązującym planie.

Zwierzęta:

stan istniejący

Przestrzeń życiowa zwierząt, w obszarze planu to tereny niezabudowane, oraz tereny zadrzewione. Jak wynika z opracowania ekofizjograficznego w obszarze planu spotyka się typowe gatunki synantropijne. Najczęściej są to ptaki takie jak: wróbel domowy czy gołąb domowy, gołąb grzywacz, kwiczoł, sierpówka, jerzyki, jaskółki oknówki czy dymówki, jak również kawki, sroki, kosy, gawrony i szpaki. Poważnym zagrożeniem dla dzikich zwierząt są trasy komunikacyjne, a także znaczna penetracja przez ludzi.

zmiany w przypadku braku realizacji ustaleń planu

W przypadku braku realizacji ustaleń planu warunki bytowania zwierząt, a tym samym ich skład gatunkowy czy ilościowy nie powinien ulec widocznym zmianom.

Rośliny:

stan istniejący

Jak już powyżej wspomniano, w obszarze planu występuje szata roślinna w różnych formacjach. Na jakość życia roślin wpływają tu przede wszystkim dwa czynniki: zanieczyszczenie gleb oraz zanieczyszczenie powietrza.

zmiany w przypadku braku realizacji ustaleń planu

W przypadku braku realizacji ustaleń planu warunki bytowania roślin nie zmieniają się. W przypadku realizacji nowej zabudowy zgodnie z ustaleniami obowiązującego planu część obecnej szaty roślinnej może ulec likwidacji, zmienić się może też skład gatunkowy występującej tu roślinności.

Wody:

stan istniejący

Wody dzielą się na powierzchniowe i podziemne. Na terenie objętym opracowaniem nie występują znaczące wody powierzchniowe ani w formie cieków płynących ani w formie zbiorników stałych nie występują również żadne GZWP.

zmiany w przypadku braku realizacji ustaleń planu

W przypadku braku realizacji ustaleń planu zagospodarowanie terenu następować będzie na zasadach ustalonych w obowiązującym planie. Ustalenia obowiązującego planu określają w prawidłowy sposób postępowanie ze ściekami nie ma więc niebezpieczeństwa wynikającego z nieprawidłowości w gromadzeniu ścieków.

Powietrze:

stan istniejący

Omawiany obszar znajduje się w granicach "bielsko-żywieckiej" strefy oceny jakości powietrza zaliczonej do klasy C, w granicach której nastąpiły przekroczenia:

- przekroczenie dopuszczalnej częstości przekraczania poziomu dopuszczalnego 24-god. stężeń pyłu zawieszonego PM10 w roku kalendarzowym,
- przekroczenie poziomu docelowego benzo(a)pirenu w roku kalendarzowym.

zmiany w przypadku braku realizacji ustaleń planu

W przypadku braku realizacji ustaleń planu wpływ na stan powietrza nie zmienia się.

Powierzchnia ziemi:

stan istniejący

Na analizowanym terenie brak terenów o funkcji rolniczej.

zmiany w przypadku braku realizacji ustaleń planu

Brak realizacji ustaleń planu nie będzie miał wpływu na powierzchnię ziemi.

Krajobraz:

stan istniejący

Jakość zagospodarowania terenu wpływa bezpośrednio na jakość krajobrazu gminy. W przedmiotowym przypadku analizowany teren nie jest zagospodarowany.

zmiany w przypadku braku realizacji ustaleń planu

Brak realizacji ustaleń planu nie będzie miał wpływu na krajobraz. Zagospodarowanie terenu następować będzie na zasadach ustalonych w obowiązującym planie

Klimat:

stan istniejący

Klimat to zespół zjawisk pogodowych na danym obszarze w ujęciu wieloletnim. Na kształtowanie klimatu wpływają czynniki naturalne, a przede wszystkim położenie geograficzne, ukształtowanie terenu, wody, szata roślinna, jak również czynniki antropogeniczne, przekształcenie środowiska naturalnego, osuszanie terenów, zabudowa, emisja zanieczyszczeń do atmosfery.

zmiany w przypadku braku realizacji ustaleń planu

Niezależnie od tego czy ustalenia planu zostaną wdrożone czy nie, mikroklimat nie ulegnie zmianie.

Zasoby naturalne:

stan istniejący

Zasoby naturalne są to elementy przyrody mające znaczenie dla bytowania i gospodarki człowieka. W szczególności są to gleby, surowce mineralne, lasy, wody, zwierzęta.

zmiany w przypadku braku realizacji ustaleń planu

Brak realizacji ustaleń planu nie będzie miał większego znaczenia na występujące zasoby naturalne.

Zabytki:

stan istniejący

W granicach opracowania jak i w bezpośrednim sąsiedztwie brak obiektów zabytkowych objętych ochroną jak i obiektów predysponowanych do objęcia ochroną.

zmiany w przypadku braku realizacji ustaleń planu

Brak realizacji ustaleń planu nie wpłynie w obecnej sytuacji na zabytki.

Dobra materialne:

stan istniejący

Ocena stanu istniejącego środowiska pod kątem dóbr materialnych to przede wszystkim ocena zagrożeń dla tych dóbr ze strony czynników przyrodniczych. W tej ocenie najważniejszymi zagrożeniami są: gwałtowne czynniki pogodowe, powodzie, susze, osuwanie się mas ziemnych. Gwałtowne zjawiska pogodowe: jak burze, huragany, trąby powietrzne, długotrwałe opady lub susze, długotrwałe upały lub mrozy zagrażają w takim samym stopniu jak w innych częściach miasta.

zmiany w przypadku braku realizacji ustaleń planu

Brak realizacji ustaleń planu nie wpłynie w obecnej sytuacji na dobra materialne.

Jak wynika z przeprowadzonej analizy stan środowiska naturalnego na terenie opracowania można ocenić na poziomie **dobrym**. Brak realizacji ustaleń planu nie wpłynie zasadniczo na funkcjonowanie środowiska naturalnego, zdrowia i życia ludzi, oraz bezpieczeństwo zasobów naturalnych i materialnych, a zagospodarowanie terenu odbywać się będzie na zasadach przyjętych w obowiązującym planie.

7. IDENTYFIKACJA ODDZIAŁYWAŃ ZWIĄZANA Z PLANOWANYMI FUNKCJAMI OBSZARU

Skutki wprowadzenia w życie ustaleń zmiany planu mogą być różnorodne w zależności od rodzaju inwestycji, jakie powstaną oraz sposobu ich realizacji. Analizując projekt uchwały można stwierdzić, że jest on w zgodzie z ideą ochrony środowiska. Plan jest środkiem w pewnym stopniu zapobiegającym powstaniu negatywnych skutków dla środowiska, należy jednak pamiętać, że podejmowane przedsięwzięcia służące realizacji inwestycji będą mogły generować chwilowe negatywne oddziaływania, np.: hałas związany z budową nowych obiektów. Znaczące oddziaływania zostały przedstawione za pomocą poniższej tabeli.

Identyfikacja oddziaływań związana z planowanymi funkcjami obszaru.

| Czynnik | Dotyczy terenów | Technologia, możliwość wystąpienia | Prognozowane oddziaływanie i jego natężenie |
|--|--------------------------------------|---|--|
| Emisja zanieczyszczeń powietrza z układów grzewczych | Tereny zabudowy | Zaopatrzenia w energię ciepłą do celów grzewczych z miejskiego systemu ciepłowniczego | Wystąpi pomijalnie małe Wobec przewidywanego planem stosowania ekologicznych źródeł ciepła oraz niewielkiego obszaru opracowania nie należy się spodziewać pogorszenia stanu sanitarnego powietrza atmosferycznego. Niniejszy projekt zmiany planu nie zmienia ryzyka oddziaływań w stosunku do planu obowiązującego. |
| Emisja zanieczyszczeń powietrza z pojazdów samochodowych | Komunikacji drogowej i ich otoczenia | Wystąpi głównie w otoczeniu istniejących dróg poza granicą opracowania | Pomijalnie małe, zawierające się w obszarach oddziaływań istniejących dróg Niniejszy projekt zmiany planu nie zmienia ryzyka oddziaływań w stosunku do planu obowiązującego. |
| Emisja hałasu komunikacyjnego | Komunikacji drogowej i kolejowej | Wystąpi (hałas drogowy) | Pomijalnie małe, zawierające się w obszarach oddziaływań istniejących dróg Niniejszy projekt zmiany planu nie zmienia ryzyka oddziaływań w stosunku do planu obowiązującego. |
| Hałas związany z lokowanymi funkcjami | Obszar zainwestowania | Wystąpi | Oddziaływanie w stopniu nieznaczącym Niniejszy projekt zmiany planu nie zmienia ryzyka oddziaływań w stosunku do planu obowiązującego. |
| Wpływ na klimat lokalny | Zabudowy | Prawdopodobny | Miejscowo w stopniu nieodczuwalnym Niniejszy projekt zmiany planu nie zmienia ryzyka oddziaływań w stosunku do planu obowiązującego. |
| Przekształcenie krajobrazu | Obszar zainwestowania | Wystąpi | Miejscowo w związku z nową zabudową W niniejszym projekcie zmiany planu zwiększono maksymalną wysokość zabudowy do 27m. |
| Przekształcenia walorów widokowych | Tereny zabudowy | Wystąpią | Miejscowo w związku z nową zabudową - ograniczenie pola widoku nową zabudową W niniejszym projekcie zmiany planu zwiększono maksymalną wysokość zabudowy do 27m. |
| Przekształcenie stosunków wodnogruntowych | Obszar zainwestowany | Wystąpi | Wskutek wzrostu współczynnika odpływu (utwardzenie powierzchni) Niniejszy projekt zmiany planu nie zmienia ryzyka oddziaływań w stosunku do planu obowiązującego. |

| | | | |
|--|--------------------------------|---|--|
| Zanieczyszczenie wód na skutek zrzutu ścieków | | Nie wystąpi – ścieki zrucane do kanalizacji gminnej | Zależnie od zastosowanych rozwiązań Niniejszy projekt zmiany planu nie zmienia ryzyka oddziaływań w stosunku do planu obowiązującego. |
| Powstawanie odpadów komunalnych | Tereny zainwestowane | Wystąpi | Zależnie od sprawności gminnego systemu utylizacji (regulują przepisy odrębne) Niniejszy projekt zmiany planu nie zmienia ryzyka oddziaływań w stosunku do planu obowiązującego. |
| Powstawanie odpadów niebezpiecznych | obiekty usługowe i produkcyjne | Może wystąpić | W założeniu nie znaczące (podlega utylizacji wg przepisów odrębnych) Niniejszy projekt zmiany planu nie zmienia ryzyka oddziaływań w stosunku do planu obowiązującego. |
| Ograniczenie infiltracji wód opadowych do gruntu | Dachy, pow. utwardzone | Wystąpi | Miejscowo w związku z nową zabudową Niniejszy projekt zmiany planu nie zmienia ryzyka oddziaływań w stosunku do planu obowiązującego. |
| Likwidacja powierzchni biologicznie czynnej | Tereny zainwestowane | Wystąpi | Miejscowo w związku z nową zabudową Niniejszy projekt zmiany planu nie zmienia ryzyka oddziaływań w stosunku do planu obowiązującego. |

8. PROGNOZA ODDZIAŁYWANIA REALIZACJI USTALEŃ PROJEKTU PLANU NA KOMPONENTY ŚRODOWISKA

Zakres zmian planu nie ma bezpośredniego wpływu na ład przestrzenny, natomiast na urbanistykę czy architekturę oraz na walory architektoniczne wpływ może być znaczący. Projekt zmiany planu przewiduje znaczące zwiększenie dopuszczalnej wysokości budynków i budowli, odpowiednio z 15m na 27m i z 25m na 32m, przy czym brak bezpośredniego styku z terenami o zabudowie niskiej oraz wyodrębnienie przestrzenne kilkudziesięciohektarowego obszaru strefy ograniczą niekorzystny wpływ zabudowy średniowysokiej i wysokiej na otoczenie. Niemniej jednak zabudowa, tak odmienna od typowej zabudowy obszarów chronionych, może wprowadzić znaczące negatywne zmiany w krajobrazie, stąd znacząca może być rola właściciela (gminy) w doborze potencjalnych inwestorów, przynajmniej w pierwszym etapie zagospodarowywania terenów. Konieczność zmiany wysokości obiektów wynika bezpośrednio ze zróżnicowanej konfiguracji terenu która uniemożliwiała realizację wielkopowierzchniowych obiektów magazynowych przy zachowaniu ustalonych w obowiązującym planie wysokości. Zwiększenie dopuszczalnej wysokości pozwala na lepsze dopasowanie wskaźników i parametrów zabudowy planowanej inwestycji. Kolejna istotna z punktu widzenia krajobrazu zmiana w planie, tj. zmiana sposobu definiowania wymaganej ilości miejsc parkingowych w działalności produkcyjnej, z odnoszonej do powierzchni użytkowej budynków, na odnoszoną do ilości pracowników, ma na celu wyeliminowanie sytuacji prowadzącej do przerostu powierzchni parkingowych w stosunku do faktycznych potrzeb w działalnościach wysoko zautomatyzowanych. Tego rodzaju zmiana winna mieć korzystny wpływ na krajobraz, należy tutaj jednak zauważyć, że wskaźnik w uchwale zmienianej jest na niskim stosunkowo niskim poziomie, więc w przypadku działalności gdzie na każde 100m² powierzchni użytkowej budynków będzie przypadać więcej niż 6 pracowników na jednej zmianie, zaproponowana zmiana wskaźnika spowoduje faktyczny wzrost ilości wymaganych planem miejsc parkingowych.

Zmiana obowiązującego planu w zakresie dopuszczenia niektórych instalacji mogących powodować znaczne zanieczyszczenie poszczególnych elementów przyrodniczych albo środowiska jako całości, tj.: instalacji do nakładania powłok metalicznych z wsadem przekraczającym 2 tony wyrobów stalowych na godzinę oraz instalacji do powierzchniowej obróbki metali lub materiałów z tworzyw sztucznych z wykorzystaniem procesów elektrolitycznych lub chemicznych, gdzie całkowita pojemność waniei procesowych przekracza 30 m³, ma znaczący wpływ na zwiększenie potencjalnych zagrożeń dla środowiska, przy czym położenie terenów w obszarze natura 2000 wymusi zachowanie wysokich standardów prowadzonej działalności co powinno skutkować ograniczeniem faktycznych zagrożeń. Zmiana planu nie ma natomiast wpływu na wymagania ochrony środowiska z zakresu gospodarowania wodami oraz ochrony gruntów rolnych i leśnych ze względu na brak zmian dotyczących ogólnie rozumianego przeznaczenia oraz istotnych wskaźników zagospodarowania. Zmiana wskaźnika parkingowego, o której mowa wyżej, w zależności od rodzaju działalności może zmniejszyć lub też zwiększyć udział wymaganych powierzchni parkingowych, więc uśredniony wpływ zmiany może być lekko pozytywny bądź też lekko negatywny, jednak nie przewiduje się tu jakichś znaczących różnic. Idea zmiany wskaźnika, jako taka, ma na celu obniżyć ilość wymaganych powierzchni parkingowych, więc w założeniach wpływ winien być pozytywny, oczywiście o ile zrealizowana ilość miejsc postojowych będzie wystarczająca i nie spowoduje „realizacji” potrzeb parkingowych poza terenami parkingów i dróg wewnętrznych.

Wprowadzone zmiany w planie zostały wcześniej wprowadzone również w zmianie Studium. Studium jako dokument podstawowy dla kształtowania polityki przestrzennej gminy jest zgodne w zakresie swoich ustaleń z aktami prawnymi dotyczącymi form ochrony przyrody, co zostało potwierdzone w toku prowadzonych prac planistycznych m.in. poprzez uzyskanie pozytywnej opinii (pismo WOOS.410.337.2019.AB z dnia 06.09.2019r.) i pozytywnego uzgodnienia Regionalnego Dyrektora Ochrony Środowiska w Katowicach (pismo WOOS.610.80.2019.KM, z dnia 06.09.2019r.), co stanowi o dopuszczalności wprowadzenia zmian w planie miejscowym.

Wpływ na wody powierzchniowe i podziemne

Nie przewiduje się takiego wpływu ustaleń zmiany planu na wody podziemne, który mógłby w efekcie oddziaływać negatywnie na środowisko. Zapisy zmiany planu chronią wody gruntowe przed zanieczyszczeniem minimalizując w ten sposób ryzyko zanieczyszczenia wód powierzchniowych i podziemnych poza granicami projektu planu.

Prognozuje się, iż w efekcie realizacji inwestycji usługowych, przemysłowych i związanych z infrastrukturą techniczną powstaną oddziaływania bezpośrednie krótkoterminowe w postaci wahań zwierciadła wód gruntowej związane z pracami ziemnymi na etapie budowy, tworzenie warunków do przemieszczania się zanieczyszczeń w środowisku wodno-gruntowym. Oddziaływaniem długoterminowym będzie zmniejszenie ilości wody infiltrującej do gruntu związane ze zmniejszeniem powierzchni biologicznie czynnej, ograniczenie retencji wód w wierzchniej warstwie gleby oraz zwiększenie odpływu wód opadowych i roztopowych.

Z uwagi na utrzymanie dotychczasowego zagospodarowania zgodnego z obowiązującym planem nie przewiduje się znaczącego negatywnego oddziaływania na środowisko wodno-gruntowe, wody powierzchniowe i podziemne.

Wpływ na powierzchnię ziemi (rzeźbę terenu), gleby, kopaliny

Nie przewiduje się znaczącego wpływu zmiany planu na rzeźbę terenu. Zmiany, które ewentualnie zajdą w ukształtowaniu powierzchni, nie będą miały znaczenia dla warunków przyrodniczych i krajobrazowych. Zapisy projektu zmiany planu nie będą generować znaczących zmian w ukształtowaniu terenu w stosunku do obowiązującego planu. Zmiany te należy uznać za nieuniknione, towarzyszące prowadzeniu każdego typu inwestycji. Budowa obiektów, dróg, sieci infrastruktury technicznej powoduje mechaniczne przekształcenie gruntów związane z prowadzeniem prac ziemnych. Przekształcenia te spowodują degradację i zniszczenie urodzajnej warstwy gleb. Dlatego przed przystąpieniem do prac należy warstwę urodzajną gleb zdjąć i wykorzystać do rekultywacji terenu po zakończeniu inwestycji.

Na obszarze zmiany planu nie przewiduje się terenów użytkowanych rolniczo.

Przewidywane przekształcenia rzeźby i gruntu nie będą miały istotnego znaczenia dla środowiska przyrodniczego, w związku z powyższym nie prognozuje się powstania negatywnego znaczącego oddziaływania.

Wpływ na warunki klimatyczne i stan czystości powietrza atmosferycznego

Realizacja zmiany planu nie wpłynie w znaczący stopniu na zmianę warunków klimatycznych i powietrza atmosferycznego, a prognozowane oddziaływania będą miały wyłącznie charakter lokalny o niskiej sile oddziaływania. W wyniku realizacji ustaleń projektu planu możliwe jest zwiększenie liczby emitorów powierzchniowych, co spowoduje zwiększenie emisji związków lotnych pochodzących z ogrzewania budynków. W zakresie zaopatrzenia w energię ciepłą do celów grzewczych plan dopuszcza stosowanie indywidualnych lub grupowych systemów grzewczych opartych o:

- spalanie paliw w niskoemisyjnych urządzeniach o nominalnej sprawności cieplnej przekraczającej 88%;
- systemy grzewcze zasilane energią elektryczną;
- systemy z zastosowaniem odnawialnych źródeł energii za wyjątkiem elektrowni wiatrowych.

Pozytywnie należy ocenić zapisy umożliwiające doprowadzanie ciepła za pomocą odnawialnych źródeł ciepła. Zapisy te są odpowiedzią na zmieniające się technologie oraz są zgodne z opracowaniami na poziomie regionalnym i krajowym. Wpływ poszczególnych inwestycji na stan atmosfery będzie największy na etapie budowy, kiedy nastąpi czasowa zwiększona emisja zanieczyszczeń do atmosfery i substancji ropopochodnych z pojazdów oraz maszyn. Wpływ na stan powietrza atmosferycznego ma również układ komunikacyjny. Plan utrzymuje dotychczasowy układ komunikacyjny. Wzrost natężenia ruchu samochodów, jak i liczby miejsc postojowych w granicach opracowania jest w największym stopniu uzależniony od stopnia realizacji projektu planu, jak i poszczególnych inwestycji. Projektu planu ustala działania łagodzące w postaci minimalnych wskaźników powierzchni biologicznie czynnej. Plan w zakresie ochrony warunków atmosferycznych i wymiany powietrza uwzględnia ustalenia ogólne i szczegółowe, obowiązujące na terenie powiatu i województwa. Nie prognozuje się znaczącego negatywnego oddziaływania w zakresie warunków atmosferycznych.

Wpływ na klimat akustyczny

Klimat akustyczny rejonu opracowania ulegnie zmianom na skutek realizacji zapisów planu. Skala uciążliwości klimatu akustycznego będzie uzależniona od stopnia jego realizacji oraz realizacji poszczególnych inwestycji. Na skutek realizacji zapisów planu, a tym samym zwiększenia powierzchni zabudowy usługowej i przemysłowej w naturalny sposób dojdzie do zwiększenia uciążliwości związanych z hałasem i będą to zmiany charakterystyczne dla postępującej urbanizacji. Przewiduje się wzrost natężenia hałasu komunalnego i komunikacyjnego, jako rezultat większej aktywności gospodarczej i ekonomicznej. Przewiduje się, że zmiany klimatu akustycznego występować będą również podczas realizacji inwestycji budowlanych, a po ich zakończeniu będą głównie związane z ich eksploatacją. Hałas w fazie budowy generować będą głównie pracujące maszyny, urządzenia budowlane, natomiast po jej zakończeniu hałas będzie związany z funkcją powstałych obiektów.

Formą złagodzenia uciążliwości związanych z ewentualnym natężeniem hałasu jest wprowadzenie w ustaleniach planu "linii ochrony przed hałasem" na terenach oznaczonych symbolem 03PU i 04PU. Na „linii ochrony przed hałasem” średniodobowy poziom hałasu nie może przekraczać 55 dB.

Plan w dostatecznym stopniu uwzględnia działania minimalizujące uciążliwości związane z hałasem, zarówno poprzez sposób zagospodarowania terenu, jak i zapisy szczegółowe. Plan właściwie przewiduje zabezpieczenia przed uciążliwością hałasu w zakresie, jaki może być przedmiotem postanowień planu. Z uwagi na to iż analizowane zmiany planu nie zmieniają się przeznaczenia terenu, nie przewiduje się żadnych zmian klimatu akustycznego w stosunku do ustaleń obowiązującego planu.

Wpływ na zagrożenie polami elektromagnetycznymi

Źródła promieniowania elektromagnetycznego niejonizującego mogą być naturalne lub antropogeniczne. Naturalne środowisko elektromagnetyczne jest skutkiem procesów zachodzących bądź na Ziemi (wyładowania elektromagnetyczne w atmosferze ziemskiej) bądź na Słońcu (promieniowanie elektromagnetyczne Słońca) lub w kosmosie (promieniowanie kosmiczne). Sztuczne środowisko elektromagnetyczne składa się z pól wytwarzanych celowo lub jako produkt uboczny wynikający ze stosowania niektórych urządzeń. Sztuczne źródła promieniowania wysokiej częstotliwości stosowane są m.in. w telekomunikacji, radiolokacji, lecznictwie, diagnostyce i wytwarzają źródła lokalne wartościach znacznie przewyższających tło naturalne.

Zgodnie z ustaleniami obowiązującego planu zachowane będą odpowiednie strefy bezpieczeństwa, tak więc można przewidywać, że promieniowanie elektromagnetyczne nie będzie w istotny sposób oddziaływać na środowisko naturalne oraz zdrowie ludzi. Niezwykle jednak ważne jest, aby w miejscach zabudowy mieszkalnej wartości składowej elektrycznej nie przekraczały 1 kV/m, natomiast składowej magnetycznej – 80 A/m.

Ustawa z dnia 7 maja 2010r. o wspieraniu rozwoju usług i sieci telekomunikacyjnych obowiązuje sporządzającego plan do nieograniczania rozwoju usług telekomunikacyjnych, w związku z czym, plan nie wprowadza żadnych regulacji dotyczących zasad lokalizowania urządzeń nadawczo-odbiorczych telefonii komórkowej, stanowiących potencjalne, znaczące źródło promieniowania elektromagnetycznego, pozostawiając regulację tej kwestii przepisom odrębnym.

W 2011 roku w ramach Państwowego Monitoringu Środowiska Wojewódzki Inspektorat Ochrony Środowiska w Katowicach wykonał 46 dwugodzinnych ciągłych pomiarów promieniowania elektromagnetycznego. W żadnym z punktów pomiarowych dla badanego zakresu częstotliwości nie stwierdzono przekroczenia dopuszczalnego poziomu natężenia pola elektrycznego. Średnia arytmetyczna wartość skutecznych natężeń pola elektrycznego ze wszystkich zbadanych w 2011 roku punktów wyniosła 0,31 V/m.

Zgodnie z ustaleniami obowiązującego planu na rysunku planu wskazano istniejącą linię wysokiego napięcia 220kV. Projekt zmiany planu zapewnienia właściwą ochronę przed promieniowaniem elektromagnetycznym.

Wpływ na gospodarkę odpadami

Ilość odpadów jest uzależniona od rodzaju poszczególnych inwestycji, które nie są przesądzone na etapie planu. Zagospodarowanie odpadów będzie następowało w sposób przewidziany przepisami odrębnymi w tym przepisami gminnymi. W związku z powyższym nie przewiduje się powstania negatywnego znaczącego oddziaływania na środowisko.

Wpływ na szatę roślinną i na świat zwierzęcy

Zagospodarowanie zgodne z obowiązującym planem zmieni częściowo istniejącą roślinność naturalną, złożoną głównie z pospolitych gatunków roślin zielnych. Przewiduje się, że część terenów zostanie zagospodarowana zielenią komponowaną - roślinami, które potrafią przystosować się do warunków siedliskowych, jakie panują na przedmieściach, silnie reagującymi na stan zanieczyszczenia powietrza i pełniącymi rolę naturalnego bioindykatora. Zwierzęta, obecnie naturalnie związane z roślinnością występującą na terenie, po realizacji ustaleń zawartych w miejscowym planie przeniosą się na sąsiednie tereny polne i leśne, a na terenach przeznaczonych pod zabudowę pojawiają się gatunki synantropijne. Spowoduje to zwiększenie różnorodności gatunkowej.

Zmiana planu utrzymuje minimalne wskaźniki powierzchni biologicznie czynnych na terenach zabudowy w wysokości 15%-25%.

Analizowany teren położony jest w obrębie korytarzy:

- Korytarz migracji ptaków „Dolina Górnej Wisły”

Ustalenia zmiany planu w stosunku do obowiązującego planu nie zmieniają funkcjonowania korytarza ekologicznego.

Wpływ na krajobraz

W ramach ochrony wartości krajobrazowych plan zagospodarowania przestrzennego przewiduje ograniczenia wysokości budynków i intensywności zainwestowania terenów zabudowy usługowej i produkcyjno-usługowej zapewniające harmonię nowo powstającej zabudowy. Istotnym instrumentem kształtowania ładu przestrzennego, w tym krajobrazowego są wskaźniki i parametry przestrzenne ustalone planem miejscowym. Wyznaczone w omawianym projekcie planu wskaźniki zagospodarowania skutecznie powinny zabezpieczyć obszar przed powstaniem obiektów skalą odbiegających od właściwej dla obecnego charakteru zabudowy. Korzystnym rozwiązaniem jest również wyznaczenie wysokiego współczynnika udziału powierzchni biologicznie czynnej 15%-25%. Plan chroni przed zabudową występującą tu zadrzewienia śródpolowe, dodatkowo od południa w rejonie cieku wodnego oraz zlokalizowanych poza obszarem opracowania 2 małymi stawami wprowadzono 12m strefę wolną od zabudowy. Projekt zmiany planu przewiduje znaczące zwiększenie dopuszczalnej wysokości budynków i budowli, odpowiednio z 15m na 27m i z 25m na 32m, przy czym brak bezpośredniego styku z terenami o zabudowie niskiej oraz wyodrębnienie przestrzenne kilkudziesięciohektarowego obszaru strefy ograniczą niekorzystny wpływ zabudowy średniowysokiej i wysokiej na otoczenie. Konieczność zmiany wysokości obiektów wynika bezpośrednio ze zróżnicowanej konfiguracji terenu która uniemożliwiała realizację wielkopowierzchniowych obiektów magazynowych przy zachowaniu ustalonych w obowiązującym planie wysokości. Zwiększenie dopuszczalnej wysokości pozwoli na lepsze dopasowanie wskaźników i parametrów zabudowy planowanej inwestycji.

Wpływ na dobra kultury

W obszarze planu nie występują, cenne zasoby naturalne oraz dobra materialne i zabytki. W obrębie terenu oznaczonego symbolem 04PU, zlokalizowane jest zewidencjonowane stanowisko archeologiczne AZP 106-47/14 Międzyrzecze Dolne st. 4 dla którego, ustalono w planie granicę strefy obserwacji archeologicznej, obejmującą obszar o promieniu 40,0 m od stanowiska archeologicznego. Zgodnie z ustaleniami planu wszelkie działania inwestycyjne oraz roboty ziemne na obszarze strefy obserwacji archeologicznej należy prowadzić z uwzględnieniem wymagań art. 31 ustawy z dnia 23 lipca 2003 r. o ochronie zabytków i opiece nad zabytkami. Powyższe zapisy uznaje się za wystarczające dla ochrony wartości kulturowych obszaru opracowania.

Wpływ na dobra materialne

Wpływ na dobra materialne może się wiązać z chwilowymi oddziaływaniami negatywnymi (takimi jak pożar czy uszkodzenie mienia na skutek katastrofy naturalnej). W związku z realizacją ustaleń projektu planu, nie przewiduje się negatywnego wpływu na dobra materialne.

Ryzyko wystąpienia poważnych awarii

Wg definicji zawartej w Prawie ochrony środowiska poważna awaria jest to: „zdarzenie, w szczególności emisja, pożar lub eksplozja, powstałe w trakcie procesu przemysłowego, magazynowania lub transportu, w których występuje jedna lub więcej niebezpiecznych substancji, prowadzące do natychmiastowego powstania zagrożenia życia lub zdrowia ludzi lub środowiska lub powstania takiego zagrożenia z opóźnieniem. Zgodnie z powyższą definicją potencjalnych zagrożeń należy doszukiwać się w kontekście użytkowania drogi na terenie objętym projektem planu. W granicach opracowania nie występują zakłady stwarzające ryzyko wystąpienia poważnych awarii.

W analizowanej zmianie planu miejscowego utrzymano:

- *zakaz lokalizowania zakładów o dużym lub zwiększonym ryzyku wystąpienia poważnej awarii przemysłowej.*

Innym istotnym zagrożeniem dla środowiska, zwłaszcza biotycznego, są pożary, których przyczyną na analizowanym terenie może być przede wszystkim wiosenne wypalanie traw, ale nielegalne dzikie wysypiska zawierające szkło lub substancje łatwopalne. Zjawisko pożaru może negatywnie lokalnie wpłynąć na skład gatunkowy zbiorowisk czy śmierć zwierząt bytujących na danym terenie. Należy jednak podkreślić, że ustalenia planu nie generują większego niż dotychczas zagrożenia pożarami.

Wpływ na obszary Natura 2000

Najbliższe obszary sieci Natura 2000 to:

| NATURA 2000 OBSZARY SPECJALNEJ OCHRONY | |
|--|------------------------|
| Nazwa | [km] |
| Dolina Górnej Wisły PLB240001 | w obszarze opracowania |
| Stawy w Brzeszczach PLB120009 | 12.87 |
| Dolina Dolnej Soły PLB120004 | 18.74 |

| NATURA 2000 SPECJALNE OBSZARY OCHRONY | |
|---|-------|
| Nazwa | [km] |
| Pierściec PLH240022 | 5.57 |
| Zbiornik Goczałkowicki - Ujście Wisły i Bajerki PLH240039 | 5.83 |
| Cieszyńskie Źródła Tufowe PLH240001 | 7.17 |
| Beskid Śląski PLH240005 | 7.74 |
| Kościół w Górkach Wielkich PLH240008 | 11.35 |
| Beskid Mały PLH240023 | 13.91 |
| Dolna Sola PLH120083 | 19.12 |
| Beskid Żywiecki PLH240006 | 27.78 |
| Kościół w Radziechowach PLH240007 | 28.05 |

Podstawę do prowadzenia właściwych działań ochronnych na obszarach Natura 2000 tworzy Plan zadań ochronnych. Celem, którego jest m.in. wskazanie zmian koniecznych do wprowadzenia w dokumentach planistycznych (m.in. studiach uwarunkowań i kierunków zagospodarowania przestrzennego, miejscowych planach zagospodarowania przestrzennego, etc.), w celu eliminacji lub ograniczenia zagrożeń dla utrzymania bądź odtworzenia właściwego stanu ochrony siedlisk przyrodniczych oraz gatunków roślin i zwierząt będących przedmiotami ochrony.

Cele zadań ochronnych zapisane w Planie zadań ochronnych i zagrożenia dla obszaru Dolina Górnej Wisły PLB240001

| Przedmiot ochrony Natura 2000 | Cele działań ochronnych | Zagrożenia | |
|--|--|---|--|
| | | Istniejące | Potencjalne |
| A005 Perkoz dwuczuby (<i>Podiceps cristatus</i>) | Utrzymanie gatunku w stanie niepogorszonym, co najmniej na poziomie oceny U1 poprzez: - utrzymanie siedlisk gatunku dzięki funkcjonowaniu gospodarki stawowej, - utrzymanie powierzchni stawu zarośniętej roślinnością wynurzoną, na niezmiennym poziomie przy +/- 3% tolerancji zasięgu tej powierzchni, - poprawa wskaźników siedliskowych stanu ochrony poprzez stworzenie możliwości rozwoju szuwarów na Zbiorniku Goczałkowickim w miejscach wypływu przybrzeżnych i w otoczeniu zbudowanych wysp. | 1. turystyka piesza, jazda konna i jazda na pojazdach niezmotoryzowanych; 2. wędkarstwo; 3. zmniejszenie lub utrata określonych cech siedliska; 4. zaniechanie gospodarki wodnej; 5. obserwowanie przyrody; 6. rajdowe kierowanie pojazdami zmotoryzowanymi; | 7. ścieżki, szlaki piesze, szlaki rowerowe; 8. modyfikowanie akwenów wód stojących; 9. żeglarsko; 10. drapieżnictwo; 11. produkcja energii wiatrowej; 12. napowietrzne linie elektryczne i telefoniczne; 13. polowanie; |
| A008 Zausznik (<i>Podiceps nigricollis</i>) | Utrzymanie gatunku w stanie niepogorszonym, co najmniej na poziomie oceny U1 poprzez: - utrzymanie siedlisk gatunku dzięki funkcjonowaniu gospodarki stawowej, - utrzymanie powierzchni stawu zarośniętej roślinnością wynurzoną, na niezmiennym poziomie przy +/- 3% tolerancji zasięgu tej powierzchni, - poprawa wskaźników siedliskowych stanu ochrony poprzez stworzenie możliwości rozwoju szuwarów na Zbiorniku Goczałkowickim w miejscach wypływu przybrzeżnych i w otoczeniu zbudowanych wysp | 1. Wędkarstwo; 2. zmniejszenie lub utrata określonych cech siedliska; 3. Zaniechanie gospodarki wodnej; 4. obserwowanie przyrody; 5. rajdowe kierowanie pojazdami zmotoryzowanymi; 6. turystyka piesza, jazda konna i jazda na pojazdach niezmotoryzowanych; | 7. modyfikowanie akwenów wód stojących; 8. drapieżnictwo; 9. produkcja energii wiatrowej; 10. napowietrzne linie elektryczne i telefoniczne; 11. Polowanie; 12. ścieżki, szlaki piesze, szlaki rowerowe; |
| A022 Bączek (<i>Ixobrychus minutus</i>) | Utrzymanie gatunku w stanie niepogorszonym, co najmniej na poziomie oceny U1 poprzez: - utrzymanie siedlisk gatunku dzięki funkcjonowaniu gospodarki stawowej, - utrzymanie powierzchni stawu zarośniętej roślinnością wynurzoną, na niezmiennym poziomie przy +/- 3% tolerancji zasięgu tej powierzchni. | 1. obce gatunki inwazyjne; 2. wędkarstwo; 3. zmniejszenie lub utrata określonych cech siedliska; 4. zaniechanie gospodarki wodnej; 5. turystyka piesza, jazda konna i jazda na pojazdach niezmotoryzowanych; 6. rajdowe kierowanie pojazdami zmotoryzowanymi; 7. obserwowanie przyrody; | 8. wypełnianie rowów, tam, stawów, sadzawek, bagien lub torfianek; 9. wypalanie; 10. drapieżnictwo; 11. produkcja energii wiatrowej; 12. napowietrzne linie elektryczne i telefoniczne; 13. ścieżki, szlaki piesze, szlaki rowerowe; 14. regulowanie (prostowanie) koryt rzecznych i zmiana przebiegu koryt rzecznych; 15. gospodarka roślinnością wodną i przybrzeżną na potrzeby odwodnienia; 16. polowanie; 17. modyfikowanie akwenów wód stojących; |
| A023 Ślepowron (<i>Nycticorax nycticorax</i>) | Utrzymanie gatunku w stanie niepogorszonym, co najmniej na poziomie oceny U1 poprzez: - utrzymanie siedlisk gatunku dzięki funkcjonowaniu gospodarki stawowej, - utrzymanie wysp na stawach o powierzchni powyżej 10 ha, - zwiększenie powierzchni siedliska poprzez tworzenie, co najmniej 1 lub więcej wysp na jednym lub większej liczbie obiektów stawowych wytypowanych spośród stawów o powierzchni powyżej 10ha, - stworzenie warunków do bezpiecznego wyprowadzenia lęgów. | 1. obserwowanie przyrody; 2. turystyka piesza, jazda konna i jazda na pojazdach niezmotoryzowanych; 3. Wędkarstwo; 4. obce gatunki inwazyjne; 5. Zaniechanie gospodarki wodnej; 6. zmniejszenie lub utrata określonych cech siedliska; 7. Erozja; 8. rajdowe kierowanie pojazdami zmotoryzowanymi; | 9. modyfikowanie akwenów wód stojących; 10. gospodarka roślinnością wodną i przybrzeżną na potrzeby odwodnienia; 11. wypalanie; 12. wypełnianie rowów, tam, stawów, sadzawek, bagien lub torfianek; 13. Regulowanie (prostowanie) koryt rzecznych i zmiana przebiegu koryt rzecznych; 14. ścieżki, szlaki piesze, szlaki rowerowe; 15. lotnictwo, szybownictwo, paralotnictwo, baloniarstwo; 16. lotniska, korytarze powietrzne; 17. napowietrzne linie elektryczne i telefoniczne; 18. produkcja energii wiatrowej; 19. drapieżnictwo; 20. Polowanie; |
| A029 Czapla purpurowa (<i>Ardea</i>) | Poprawa stanu gatunku, co najmniej na poziomie oceny U1 poprzez: - utrzymanie siedlisk gatunku dzięki funkcjonowaniu | 1. obserwowanie przyrody; 2. rajdowe kierowanie pojazdami zmotoryzowanymi; 3. turystyka piesza, | 6. modyfikowanie akwenów wód stojących; 7. Polowanie; 8. gospodarka roślinnością wodną i przybrzeżną na |

| Przedmiot ochrony Natura 2000 | Cele działań ochronnych | Zagrożenia | |
|--|--|--|---|
| | | Istniejące | Potencjalne |
| <i>purpura</i>) | gospodarki stawowej, - utrzymanie powierzchni stawu zarośniętej roślinnością wynurzoną, na niezmiennym poziomie przy +/- 3% tolerancji zasięgu tej powierzchni, - poprawa wskaźników siedliskowych stanu ochrony poprzez stworzenie możliwości rozwoju szuwarów na Zbiorniku Goczałkowickim, w miejscach wypłyceń przybrzeżnych i w otoczeniu zbudowanych wysp | jazda konna i jazda na pojazdach niezmotoryzowanych; 4. wędkarstwo; 5. zmniejszenie lub utrata określonych cech siedliska; | potrzeby odwodnienia; 9. drapieżnictwo; 10. wypalanie; 11. produkcja energii wiatrowej; 12. lotnictwo, szybownictwo, paralotniarstwo, baloniarstwo; 13. lotniska, korytarze powietrzne; 14. napowietrzne linie elektryczne i telefoniczne; 15. ścieżki, szlaki piesze, szlaki rowerowe; 16. Regulowanie (prostowanie) koryt rzecznych i zmiana przebiegu koryt rzecznych; 17. wypełnianie rowów, tam, stawów, sadzawek, bagien lub torfianek; |
| A043 Gęgawa (<i>Anser anser</i>) | Utrzymanie gatunku w stanie niepogorszonym, na poziomie oceny FV poprzez: - utrzymanie siedlisk gatunku dzięki funkcjonowaniu gospodarki stawowej, - utrzymanie wysp na stawach o powierzchni powyżej 10 ha, - zwiększenie powierzchni siedliska poprzez tworzenie, co najmniej 1 lub więcej wysp na jednym lub większej liczbie obiektów stawowych wytypowanych spośród stawów o powierzchni powyżej 10ha. | 1. zmniejszenie lub utrata określonych cech siedliska; 2. wędkarstwo; 3. turystyka piesza, jazda konna i jazda na pojazdach niezmotoryzowanych; 4. rajdowe kierowanie pojazdami zmotoryzowanymi; 5. obserwowanie przyrody; 6. Zaniechanie gospodarki wodnej; | 7. produkcja energii wiatrowej; 8. wypalanie; 9. modyfikowanie akwenów wód stojących; 10. polowanie; 11. ścieżki, szlaki piesze, szlaki rowerowe; 12. napowietrzne linie elektryczne i telefoniczne; 13. drapieżnictwo; |
| A051 Krakwa (<i>Anas strepera</i>) | Utrzymanie gatunku w stanie niepogorszonym, na poziomie oceny FV poprzez: - utrzymanie siedlisk gatunku dzięki funkcjonowaniu gospodarki stawowej, - utrzymanie wysp na stawach o powierzchni powyżej 10 ha, - zwiększenie powierzchni siedliska poprzez tworzenie, co najmniej 1 lub więcej wysp na jednym lub większej liczbie obiektów stawowych wytypowanych spośród stawów o powierzchni powyżej 10ha. | 1. rajdowe kierowanie pojazdami zmotoryzowanymi; 2. obserwowanie przyrody; 3. zmniejszenie lub utrata określonych cech siedliska; 4. zaniechanie gospodarki wodnej; 5. wędkarstwo; 6. turystyka piesza, jazda konna i jazda na pojazdach niezmotoryzowanych; | 7. polowanie; 8. ścieżki, szlaki piesze, szlaki rowerowe; 9. produkcja energii wiatrowej; 10. napowietrzne linie elektryczne i telefoniczne; 11. drapieżnictwo; 12. wypalanie; 13. modyfikowanie akwenów wód stojących; |
| A055 Cyranka (<i>Anas querquedula</i>) | Utrzymanie gatunku w stanie niepogorszonym, co najmniej na poziomie oceny U1 poprzez: - utrzymanie siedlisk gatunku dzięki funkcjonowaniu gospodarki stawowej, - utrzymanie podmokłych kośnych łąk. | 1. zmniejszenie lub utrata określonych cech siedliska; 2. zaniechanie gospodarki wodnej; 3. obserwowanie przyrody; 4. rajdowe kierowanie pojazdami zmotoryzowanymi; 5. turystyka piesza, jazda konna i jazda na pojazdach niezmotoryzowanych; 6. wędkarstwo; 7. zaniechanie / brak koszenia; | 8. zabudowa rozproszona; 9. produkcja energii wiatrowej; 10. napowietrzne linie elektryczne i telefoniczne; 11. Polowanie; 12. ścieżki, szlaki piesze, szlaki rowerowe; 13. modyfikowanie akwenów wód stojących; 14. wypalanie; 15. drapieżnictwo; |
| A056 Płaskonos (<i>Anas clypeata</i>) | Utrzymanie gatunku w stanie niepogorszonym, co najmniej na poziomie oceny U1 poprzez: - utrzymanie siedlisk gatunku dzięki funkcjonowaniu gospodarki stawowej, - utrzymanie podmokłych kośnych łąk. | 1. zaniechanie / brak koszenia; 2. Wędkarstwo; 3. turystyka piesza, jazda konna i jazda na pojazdach niezmotoryzowanych; 4. zmniejszenie lub utrata określonych cech siedliska; 5. Zaniechanie gospodarki wodnej; 6. obserwowanie przyrody; 7. rajdowe kierowanie pojazdami zmotoryzowanymi; | 8. wypalanie; 9. modyfikowanie akwenów wód stojących; 10. Polowanie; 11. drapieżnictwo; 12. zabudowa rozproszona; 13. produkcja energii wiatrowej; 14. napowietrzne linie elektryczne i telefoniczne; 15. ścieżki, szlaki piesze, szlaki rowerowe; |
| A059 Głowienka (<i>Aythya ferina</i>) | Utrzymanie gatunku w stanie niepogorszonym, na poziomie oceny FV poprzez: - utrzymanie siedlisk gatunku dzięki funkcjonowaniu gospodarki stawowej, - utrzymanie powierzchni stawu zarośniętej roślinnością wynurzoną, na niezmiennym poziomie przy +/- 3% tolerancji zasięgu tej powierzchni, - poprawa wskaźników siedliskowych stanu ochrony poprzez stworzenie możliwości rozwoju szuwarów na Zbiorniku Goczałkowickim, w miejscach wypłyceń przybrzeżnych i w otoczeniu zbudowanych wysp, - zwiększenie powierzchni siedliska poprzez tworzenie, co najmniej 1 lub więcej wysp na jednym lub większej liczbie obiektów stawowych wytypowanych spośród stawów o powierzchni powyżej 10ha. | 1. rajdowe kierowanie pojazdami zmotoryzowanymi; 2. turystyka piesza, jazda konna i jazda na pojazdach niezmotoryzowanych; 3. wędkarstwo; 4. zaniechanie gospodarki wodnej; 5. zmniejszenie lub utrata określonych cech siedliska; 6. obserwowanie przyrody; | 7. ścieżki, szlaki piesze, szlaki rowerowe; 8. modyfikowanie akwenów wód stojących; 9. wypalanie; 10. napowietrzne linie elektryczne i telefoniczne; 11. produkcja energii wiatrowej; 12. zabudowa rozproszona; 13. drapieżnictwo; 14. Polowanie; |
| A061 Czernica (<i>Aythya fuligula</i>) | Utrzymanie gatunku w stanie niepogorszonym, na poziomie oceny FV poprzez: - utrzymanie siedlisk gatunku dzięki funkcjonowaniu gospodarki stawowej, - utrzymanie powierzchni stawu zarośniętej roślinnością wynurzoną, na niezmiennym poziomie przy +/- 3% tolerancji zasięgu tej powierzchni, - poprawa wskaźników siedliskowych stanu ochrony poprzez stworzenie możliwości rozwoju szuwarów na Zbiorniku Goczałkowickim, w miejscach wypłyceń przybrzeżnych i w otoczeniu zbudowanych wysp, - zwiększenie powierzchni siedliska poprzez tworzenie, co najmniej 1 lub więcej wysp na jednym lub większej liczbie obiektów stawowych wytypowanych spośród stawów o powierzchni powyżej 10ha. | 1. rajdowe kierowanie pojazdami zmotoryzowanymi; 2. zmniejszenie lub utrata określonych cech siedliska; 3. zaniechanie gospodarki wodnej; 4. wędkarstwo; 5. turystyka piesza, jazda konna i jazda na pojazdach niezmotoryzowanych; 6. obserwowanie przyrody; | 7. ścieżki, szlaki piesze, szlaki rowerowe; 8. drapieżnictwo; 9. zabudowa rozproszona; 10. produkcja energii wiatrowej; 11. napowietrzne linie elektryczne i telefoniczne; 12. wypalanie; 13. modyfikowanie akwenów wód stojących; 14. polowanie; |

| Przedmiot ochrony Natura 2000 | Cele działań ochronnych | Zagrożenia | |
|---|--|--|--|
| | | Istniejące | Potencjalne |
| A123 Kokoszka (<i>Gallinula chloropus</i>) | Utrzymanie gatunku w stanie niepogorszonym, na poziomie oceny FV poprzez: - utrzymanie siedlisk gatunku dzięki funkcjonowaniu gospodarki stawowej, - utrzymanie powierzchni stawu zarośniętej roślinnością wynurzoną, na niezmiennym poziomie przy +/- 3% tolerancji zasięgu tej powierzchni, - zwiększenie powierzchni siedliska poprzez tworzenie, co najmniej 1 lub więcej wysp na jednym lub większej liczbie obiektów stawowych wytypowanych spośród stawów o powierzchni powyżej 10ha. | 1. obserwowanie przyrody; 2. obce gatunki inwazyjne; 3. zaniechanie gospodarki wodnej; 4. zmniejszenie lub utrata określonych cech siedliska; 5. wędkarstwo; 6. turystyka piesza, jazda konna i jazda na pojazdach niezmotoryzowanych; 7. rajdowe kierowanie pojazdami zmotoryzowanymi; | 8. polowanie; 9. napowietrzne linie elektryczne i telefoniczne; 10. produkcja energii wiatrowej; 11. drapieżnictwo; 12. zabudowa rozproszona; 13. wypalanie; 14. modyfikowanie akwenów wód stojących; 15. ścieżki, szlaki piesze, szlaki rowerowe; |
| A136 Sieweczka rzeczna (<i>Charadrius dubius</i>) | Utrzymanie gatunku w stanie niepogorszonym, na poziomie oceny FV poprzez: - utrzymanie siedlisk gatunku dzięki funkcjonowaniu gospodarki stawowej, - zwiększenie powierzchni siedliska poprzez tworzenie, co najmniej 1 lub więcej wysp na jednym lub większej liczbie obiektów stawowych wytypowanych spośród stawów o powierzchni powyżej 10ha i 1 wyspy na Zbiorniku Goczałkowickim na wypłyeniach w rejonie ujścia Wisły do Zbiornika Goczałkowickiego oraz w Zatoce Bajerki. | 1. obserwowanie przyrody; 2. turystyka piesza, jazda konna i jazda na pojazdach niezmotoryzowanych; 3. wędkarstwo; 4. zalewanie; 5. zmniejszenie lub utrata określonych cech siedliska; 6. zaniechanie gospodarki wodnej; 7. obce gatunki inwazyjne; 8. rajdowe kierowanie pojazdami zmotoryzowanymi; | 9. polowanie; 10. modyfikowanie akwenów wód stojących; 11. wypalanie; 12. drapieżnictwo; 13. regulowanie (prostowanie) koryt rzecznych i zmiana przebiegu koryt rzecznych; 14. produkcja energii wiatrowej; 15. napowietrzne linie elektryczne i telefoniczne; 16. ścieżki, szlaki piesze, szlaki rowerowe; |
| A162 Krwawodziób (<i>Tringa totanus</i>) | Poprawa stanu gatunku w stanie niepogorszonym, co najmniej na poziomie oceny U1 poprzez: - utrzymanie siedlisk gatunku dzięki funkcjonowaniu gospodarki stawowej, - utrzymanie podmokłych kośnych łąk, - zwiększenie powierzchni siedliska poprzez tworzenie, co najmniej 1 lub więcej wysp na jednym lub większej liczbie obiektów stawowych wytypowanych spośród stawów o powierzchni powyżej 10ha i 1 wyspy na Zbiorniku Goczałkowickim na wypłyeniach w rejonie ujścia Wisły do Zbiornika Goczałkowickiego oraz w Zatoce Bajerki. | 1. zaniechanie gospodarki wodnej; 2. obserwowanie przyrody; 3. obce gatunki inwazyjne; 4. rajdowe kierowanie pojazdami zmotoryzowanymi; 5. turystyka piesza, jazda konna i jazda na pojazdach niezmotoryzowanych; 6. wędkarstwo; 7. zaniechanie / brak koszenia; 8. zalewanie; 9. zmniejszenie lub utrata określonych cech siedliska; | 10. zabudowa rozproszona; 11. napowietrzne linie elektryczne i telefoniczne; 12. produkcja energii wiatrowej; 13. polowanie; 14. ścieżki, szlaki piesze, szlaki rowerowe; 15. modyfikowanie akwenów wód stojących; 16. wypalanie; 17. drapieżnictwo; |
| A176 Mewa czarnogłowa (<i>Larus melanocephalus</i>) | Poprawa stanu gatunku w stanie niepogorszonym, co najmniej na poziomie oceny U1 poprzez: - utrzymanie siedlisk gatunku dzięki funkcjonowaniu gospodarki stawowej, - zwiększenie powierzchni siedliska poprzez tworzenie, co najmniej 1 lub więcej wysp na jednym lub większej liczbie obiektów stawowych wytypowanych spośród stawów o powierzchni powyżej 10ha i 1 wyspy na Zbiorniku Goczałkowickim na wypłyeniach w rejonie ujścia Wisły do Zbiornika Goczałkowickiego oraz w Zatoce Bajerki, - stworzenie warunków do bezpiecznego wyprowadzenia lęgów. | 1. turystyka piesza, jazda konna i jazda na pojazdach niezmotoryzowanych; 2. wędkarstwo; 3. rajdowe kierowanie pojazdami zmotoryzowanymi; 4. obserwowanie przyrody; 5. obce gatunki inwazyjne; 6. Zaniechanie gospodarki wodnej; 7. zmniejszenie lub utrata określonych cech siedliska; 8. erozja; | 9. ścieżki, szlaki piesze, szlaki rowerowe; 10. turystyka piesza, jazda konna i jazda na pojazdach niezmotoryzowanych; 11. modyfikowanie akwenów wód stojących; 12. polowanie; 13. napowietrzne linie elektryczne i telefoniczne; 14. lotniska, korytarze powietrzne; 15. lotnictwo, szybownictwo, paralotniarstwo, baloniarstwo; 16. produkcja energii wiatrowej; 17. drapieżnictwo; |
| A179 Śmieszka (<i>Chroicocephalus ridibundus</i>) | Utrzymanie gatunku w stanie niepogorszonym, co najmniej na poziomie oceny U1 poprzez: - utrzymanie siedlisk gatunku dzięki funkcjonowaniu gospodarki stawowej, - zwiększenie powierzchni siedliska poprzez tworzenie, co najmniej 1 lub więcej wysp na jednym lub większej liczbie obiektów stawowych wytypowanych spośród stawów o powierzchni powyżej 10ha i 1 wyspy na Zbiorniku Goczałkowickim na wypłyeniach w rejonie ujścia Wisły do Zbiornika Goczałkowickiego oraz w Zatoce Bajerki, - stworzenie warunków do bezpiecznego wyprowadzenia lęgów. | 1. obserwowanie przyrody; 2. wędkarstwo; 3. turystyka piesza, jazda konna i jazda na pojazdach niezmotoryzowanych; 4. erozja; 5. rajdowe kierowanie pojazdami zmotoryzowanymi; 6. zmniejszenie lub utrata określonych cech siedliska; 7. zaniechanie gospodarki wodnej; 8. obce gatunki inwazyjne; | 9. lotniska, korytarze powietrzne; 10. turystyka piesza, jazda konna i jazda na pojazdach niezmotoryzowanych; 11. ścieżki, szlaki piesze, szlaki rowerowe; 12. modyfikowanie akwenów wód stojących; 13. drapieżnictwo; 14. napowietrzne linie elektryczne i telefoniczne; 15. produkcja energii wiatrowej; 16. polowanie; 17. lotnictwo, szybownictwo, paralotniarstwo, baloniarstwo; |
| A193 Rybitwa rzeczna (<i>Sterna hirundo</i>) | Utrzymanie gatunku w stanie niepogorszonym, co najmniej na poziomie oceny U1 poprzez: - utrzymanie siedlisk gatunku dzięki funkcjonowaniu gospodarki stawowej, - zwiększenie powierzchni siedliska poprzez tworzenie, co najmniej 1 lub więcej wysp na jednym lub większej liczbie obiektów stawowych wytypowanych spośród stawów o powierzchni powyżej 10ha i 1 wyspy na Zbiorniku Goczałkowickim na wypłyeniach w rejonie ujścia Wisły do Zbiornika Goczałkowickiego oraz w Zatoce Bajerki, - stworzenie warunków do bezpiecznego wyprowadzenia lęgów. - poprawa warunków siedliskowych poprzez budowę, co najmniej 2 platform na stawach. | 1. Erozja; 2. Wędkarstwo; 3. turystyka piesza, jazda konna i jazda na pojazdach niezmotoryzowanych; 4. rajdowe kierowanie pojazdami zmotoryzowanymi; 5. obserwowanie przyrody; 6. obce gatunki inwazyjne; 7. Zaniechanie gospodarki wodnej; 8. zmniejszenie lub utrata określonych cech siedliska; | 9. drapieżnictwo; 10. modyfikowanie akwenów wód stojących; 11. turystyka piesza, jazda konna i jazda na pojazdach niezmotoryzowanych; 12. ścieżki, szlaki piesze, szlaki rowerowe; 13. napowietrzne linie elektryczne i telefoniczne; 14. lotniska, korytarze powietrzne; 15. lotnictwo, szybownictwo, paralotniarstwo, baloniarstwo; 16. Polowanie; 17. produkcja energii wiatrowej; |
| A196 Rybitwa białowąsa (<i>Chlidonias hybrida</i>) | Utrzymanie gatunku w stanie niepogorszonym, co najmniej na poziomie oceny U1 poprzez: - utrzymanie siedlisk gatunku dzięki funkcjonowaniu gospodarki stawowej, - utrzymanie powierzchni stawu zarośniętej roślinnością wynurzoną, na niezmiennym poziomie przy +/- 3% tolerancji zasięgu tej powierzchni, | 1. Wędkarstwo; 2. turystyka piesza, jazda konna i jazda na pojazdach niezmotoryzowanych; 3. rajdowe kierowanie pojazdami zmotoryzowanymi; 4. obserwowanie przyrody; 5. zaniechanie gospodarki wodnej; 6. zmniejszenie lub utrata | 7. turystyka piesza, jazda konna i jazda na pojazdach niezmotoryzowanych; 8. rajdowe kierowanie pojazdami zmotoryzowanymi; 9. ścieżki, szlaki piesze, szlaki rowerowe; 10. Polowanie; 11. napowietrzne linie elektryczne i telefoniczne; 12. lotniska, korytarze powietrzne; 13. lotnictwo, |

| Przedmiot ochrony Natura 2000 | Cele działań ochronnych | Zagrożenia | |
|--|--|--|--|
| | | Istniejące | Potencjalne |
| | - poprawa wskaźników siedliskowych poprzez stworzenie możliwości rozwoju szuwarów na Zbiorniku Goczalkowickim, w miejscach wypłyceń przybrzeżnych i w otoczeniu zbudowanych wysp. | określonych cech siedliska; | szybownictwo, parolotniarstwo, baloniarstwo; 14. produkcja energii wiatrowej; 15. drapieżnictwo; 16. gospodarka roślinnością wodną i przybrzeżną na potrzeby odwodnienia; |
| A197 Rybitwa czarna (<i>Chlidonias niger</i>) | Poprawa stanu gatunku w stanie nie pogorszonym, co najmniej na poziomie oceny U1 poprzez: - utrzymanie siedlisk gatunku dzięki funkcjonowaniu gospodarki stawowej; - utrzymanie powierzchni stawu zarośniętej roślinnością wynurzoną, na niezmiennym poziomie przy +/- 3% tolerancji zasięgu tej powierzchni; - poprawa wskaźników siedliskowych stanu ochrony poprzez stworzenie możliwości rozwoju szuwarów na Zbiorniku Goczalkowickim, w miejscach wypłyceń przybrzeżnych i w otoczeniu zbudowanych wysp. - poprawa warunków siedliskowych poprzez budowę 5 platform lęgowych na stawach. | 1. zmniejszenie lub utrata określonych cech siedliska; 2. zaniechanie gospodarki wodnej; 3. obserwowanie przyrody; 4. rajdowe kierowanie pojazdami zmotoryzowanymi; 5. turystyka piesza, jazda konna i jazda na pojazdach niezmotoryzowanych; 6. wędkarstwo; | 7. modyfikowanie akwenów wód stojących; 8. gospodarka roślinnością wodną i przybrzeżną na potrzeby odwodnienia; 9. drapieżnictwo; 10. produkcja energii wiatrowej; 11. Polowanie; 12. lotniarstwo, szybownictwo, parolotniarstwo, baloniarstwo; 13. lotniska, korytarze powietrzne; 14. napowietrzne linie elektryczne i telefoniczne; 15. ścieżki, szlaki piesze, szlaki rowerowe; 16. turystyka piesza, jazda konna i jazda na pojazdach niezmotoryzowanych; |
| A321 Muchotłówka Białoszyja (<i>Ficedula albicollis</i>) | Utrzymanie gatunku w stanie nie pogorszonym, na poziomie oceny FV poprzez utrzymanie istniejących siedlisk w drzewostanach liściastych, związane z pozostawianiem kęp (biogrup) drzew do naturalnego rozkładu. | 1. usuwanie martwych i umierających drzew; | 2. brak zagrożeń i nacisków; |

Analizowany obszar położony jest poza obszarami występowania chronionych gatunków. W granicach opracowania ani w jego bezpośrednim sąsiedztwie nie występują znaczące zbiorniki wodne oraz tereny leśne, które mogłyby stanowić miejsca występowania wymienionych w powyższej tabeli gatunków. Ustalenia obowiązującego planu jak również ustalenia analizowanej zmiany planu nie będą generowały żadnych z wymienionych w powyższej tabeli zagrożeń. Teren opracowania nie przedstawia szczególnych wartości pod względem przyrodniczym, nie występują tu udokumentowane stanowiska chronionych gatunków flory i fauny, ani miejsca lęgowe chronionych gatunków ptaków. Plan chroni przed zabudową występujące w granicach opracowania zadrzewienia śródpolowe stanowiące miejsce do życia dla wielu gatunków zwierząt, dodatkowo od południa w rejonie cieku wodnego oraz zlokalizowanych poza obszarem opracowania 2 małymi stawami, plan utrzymuje 12m strefę wolną od zabudowy czym zapewnia potrzebę ochrony różnorodności biologicznej.

Presję wywołane zmianą zagospodarowania, zgodnie z zapisami projektu planu, powinny mieć charakter lokalny, ograniczony do granic planu i nie powodować nasilenia zagrożeń dla obszaru Natura 2000. Zmiany wywołane wdrożeniem planu lokalnie zmniejszą udział powierzchni biologicznie czynnej, co jednak pozostanie bez wpływu na przedmioty ochrony obszaru naturalnego.

Nie prognozuje się więc zaistnienia nowych zagrożeń i nasilenia już istniejących presji środowiskowych w kierunku sieci Natura 2000. Ingerencja w środowisko wynikająca z realizacji omawianego dokumentu planistycznego również nie powinna wpłynąć negatywnie na spójność sieci Natura 2000. Skala zmian i położenie terenu opracowania nie ingeruje w siedliska chronione w ramach sieci Natura 2000, a potencjalny wpływ na populacje zwierząt prawdopodobnie nie wystąpi.

Zmiana planu utrzymuje funkcje przewidziane w obowiązującym dla tego terenu planie, rozszerzając je w zakresie dopuszczenia niektórych instalacji tj.: instalacji do nakładania powłok metalicznych z wsadem przekraczającym 2 tony wyrobów stalowych na godzinę oraz instalacji do powierzchniowej obróbki metali lub materiałów z tworzyw sztucznych z wykorzystaniem procesów elektrolitycznych lub chemicznych, gdzie całkowita pojemność wanien procesowych przekracza 30 m³.

Zmiana planu utrzymuje pozostałe zakazy:

2) **zakaz lokalizowania:**

- zakładów o dużym lub zwiększonym ryzyku wystąpienia poważnej awarii przemysłowej,
- instalacji mogących powodować znaczne zanieczyszczenie poszczególnych elementów przyrodniczych albo środowiska jako całości, w rozumieniu rozporządzenia Ministra Środowiska z dnia 27 sierpnia 2014 r. w sprawie rodzajów instalacji mogących powodować znaczne zanieczyszczenie poszczególnych elementów przyrodniczych albo środowiska jako całości, za wyjątkiem:
 - instalacji do nakładania powłok metalicznych z wsadem przekraczającym 2 tony wyrobów stalowych na godzinę,
 - instalacji do powierzchniowej obróbki metali lub materiałów z tworzyw sztucznych z wykorzystaniem procesów elektrolitycznych lub chemicznych, gdzie całkowita pojemność wanien procesowych przekracza 30 m³;
- elektrowni wiatrowych;
- działalności z zakresu:
 - zbierania, odzysku lub unieszkodliwiania wszelkich odpadów wytworzonych poza działką budowlaną, z zastrzeżeniem pkt 2,
 - garbowania skór,
 - uboju zwierząt;
- dopuszcza się lokalizowanie zakładów przetwarzania w rozumieniu ustawy z dnia 11 września 2015r. o zużyciu sprzęcie elektrycznym i elektronicznym, w tym zakładów, w których jest przetwarzany zużyty sprzęt zawierający substancje lub mieszaniny niebezpieczne;
- na terenach oznaczonych symbolem 03PU i 04PU średniodobowy poziom hałasu na „linii ochrony przed hałasem” nie może przekraczać 55 dB.

Zmiana planu utrzymuje również ustalenia:

- nakaz stosowania rozwiązań technicznych w zakresie gospodarki wodno-ściekowej, zapobiegających przenikaniu nieoczyszczonych ścieków do gruntu i wód;
- nakaz zbierania i magazynowania odpadów w miejscach do tego wyznaczonych;
- nakaz realizacji miejsc do gromadzenia odpadów w sposób zapewniający zabezpieczenie przed infiltracją wód opadowych;

- *zakaz składowania odpadów;*
- *zakaz wykorzystywania odpadów, za wyjątkiem niezanieczyszczonych mas ziemnych, do zmian ukształtowania terenu.*

Realizacja ustaleń projektu planu:

- nie spowoduje wystąpienia znaczących oddziaływań na środowisko przyrodnicze, jako całość oraz na poszczególne jego elementy,
- nie spowoduje trwałych zmian w środowisku, mogących skutkować pogorszeniem jakości życia lokalnej społeczności,
- nie przyczyni się do powstania rażących zmian w lokalnym krajobrazie, a tym samym nie będzie znacząco oddziaływało na walory przyrodnicze i krajobrazowe chronione w ramach analizowanego terenu obszaru NATURA 2000,
- nie będzie w sposób znaczący oddziaływać na zidentyfikowany obszar NATURA 2000,
- nie spowoduje zaburzenia równowagi, rozmieszczenia i zagęszczenia kluczowych gatunków, stanowiących wskaźniki właściwego stanu ochrony zidentyfikowanego obszaru NATURA 2000,
- nie zmieni dynamiki stosunków, które definiują strukturę i funkcję analizowanego terenu obszaru NATURA 2000,
- nie zredukuje obszaru występowania kluczowych siedlisk regionu,
- nie zredukuje liczebności populacji kluczowych gatunków regionu,
- nie zmniejszy różnorodności celów zidentyfikowanego obszaru NATURA 2000,
- nie spowoduje fragmentacji celów analizowanego terenu obszaru NATURA 2000.

Na etapie projektu zmiany planu nie ma możliwości wskazania szczegółowych rozwiązań technologicznych ze względu na objęcie ich przez Inwestora tajemnicą handlową. Można jedynie wskazać, iż projektowane przedsięwzięcie, dla którego dokonuje się zmiany planu, należy do przedsięwzięć wymienionych w ROZPORZĄDZENIU RADY MINISTRÓW z dnia 9 listopada 2010 r. w sprawie przedsięwzięć mogących znacząco oddziaływać na środowisko. Szczegółowe rozwiązania zostaną zawarte w Raporcie oddziaływania na środowisko, który zostanie opracowany na etapie uzyskiwania pozwolenia na budowę dla planowanej inwestycji.

Na obecnym etapie można jedynie założyć, że realizacja inwestycji w oparciu o najnowocześniejsze dostępne urządzenia zagwarantuje znikome oddziaływanie na środowisko. Pojawianiu się potencjalnych negatywnych oddziaływań na środowisko, wynikających z możliwości realizacji przedsięwzięć zaliczanych do mogących zawsze znacząco oddziaływać na środowisko, zapobiegać powinna procedura „ocena oddziaływania na środowisko” przed wydaniem zgody na realizację określonego przedsięwzięcia. Dodatkowo jeśli zostaną zastosowane wszystkie zawarte w "Raporcie" działania minimalizujące, zaplanowane prace związane z przedsięwzięciem nie powinny przyczynić się do pogorszenia stanu środowiska oraz stanu obszaru Natura 2000.

Wyżej wymienione zmiany w planie zostały wcześniej wprowadzone w zmianie Studium. Studium jako dokument podstawowy dla kształtowania polityki przestrzennej gminy jest zgodne w zakresie swoich ustaleń z aktami prawnymi dotyczącymi form ochrony przyrody, co zostało potwierdzone w toku prowadzonych prac planistycznych m.in. poprzez uzyskanie pozytywnej opinii (pismo WOŚ.410.337.2019.AB z dnia 06.09.2019r.) i pozytywnego uzgodnienia Regionalnego Dyrektora Ochrony Środowiska w Katowicach (pismo WOŚ.610.80.2019.KM, z dnia 06.09.2019r.), co stanowi o dopuszczalności wprowadzenia zmian w planie miejscowym.

Należy również pamiętać, że ustanowienie obszarów Natura 2000 nie oznacza ich wyłączenia z użytkowania gospodarczego pod warunkiem, że użytkowanie nie zagraża zachowaniu siedlisk przyrodniczych roślin i zwierząt ani nie wpływa ujemnie na gatunki roślin i zwierząt, dla ochrony których zostały te obszary wyznaczone.

Zmiany sposobu użytkowania i zagospodarowania terenu objętego projektem planu nie kwalifikują się do działań wymienionych w art. 33 ust. 1 Ustawy z dnia 16 kwietnia 2004 o ochronie przyrody.

Realizacja projektu planu przy zachowaniu ustaleń dotyczących ochrony środowiska, przyrody i krajobrazu oraz zasad wyposażenia w infrastrukturę techniczną, nie wprowadzi zagrożeń poszczególnych komponentów środowiska.

W związku z przewidywanym brakiem istotnych negatywnych oddziaływań na środowisko, w tym na obszary Natura 2000 oraz brakiem niebezpieczeństwa nieodwracalnego zniszczenia bioróżnorodności (zajmowania chronionych siedlisk przyrodniczych) nie zachodzi potrzeba przeprowadzenia działań kompensacyjnych.

9. ZAGROŻENIA ZWIĄZANE Z USTALENIAMI PLANU

W poprzednich rozdziałach została przeprowadzona analiza stanu istniejącego środowiska przyrodniczego, zmian jakie wprowadza projekt planu miejscowego oraz jak postanowienia planu mogą oddziaływać na środowisko. Spośród możliwych działań mających na celu zapobieganie lub ograniczanie negatywnych oddziaływań na środowisko wiele nie podlega regulacji przepisami planu miejscowego, ponieważ jest to dokument, który po pierwsze nie określa ram czasowych na realizację zapisanych w nim przedsięwzięć, których wykonanie zależy od wielu czynników. Dlatego nie ma możliwości na etapie tworzenia projektu planu miejscowego w szczegółowy sposób wskazać wszystkich możliwych zagrożeń oraz działań kompensacyjnych.

Źródłem zagrożeń może być niepełna realizacja ustaleń planu dotycząca terenów produkcyjnych i usługowych.

Wyznaczone planem kierunki rozwoju oraz zasady zagospodarowania i wykorzystania przestrzeni nie naruszają ustaleń Studium uwarunkowań i kierunków zagospodarowania przestrzennego gminy Jasienica.

Zagrożenia dla środowiska mogą wynikać również z braku kompleksowości i niepełnej realizacji ustaleń planu w zakresie wyposażenia obszaru w niezbędną infrastrukturę techniczną i komunikacyjną, porządkowania struktury przestrzennej obszaru i kształtowania ładu przestrzennego. Najczęstszymi przyczynami braku efektów, lub nawet pogorszenia warunków życia są:

- dowolna interpretacja ustaleń planu w polityce realizacyjnej, prowadząca nieuchronnie do narastania chaosu przestrzennego obszaru,
- brak realizacji ustaleń odnoszących się do kształtowania terenów zieleni, w szczególności powierzchni biologicznie czynnej,
- dopuszczenie do zaśmiecenia terenów na skutek niekonsekwentnego i niepełnego wdrożenia systemu gospodarki odpadami.

Stąd szczególna rola samorządu lokalnego w konsekwentnej egzekucji przepisów obowiązującego prawa, w tym lokalnego jakim jest plan zagospodarowania przestrzennego. Przy pełnej realizacji ustaleń planu, która będzie jednocześnie uwzględniać warunki i zasady zagospodarowania terenu nie powinny wystąpić takie zagrożenia środowiska, które prowadziłyby do zagrożenia zdrowia i życia mieszkańców.

10. PROPOZYCJE ROZWIĄZAŃ ALTERNATYWNYCH DO ROZWIĄZAŃ ZAWARTYCH W MIEJSCOWYM PLANIE ZAGOSPODAROWANIA PRZESTRZENNEGO

Dla analizowanego obszaru obowiązuje miejscowy plan zagospodarowania przestrzennego gminy Jasienica dla sołectwa Międzyrzecze Dolne – część obejmująca teren nr 2, uchwała nr XXXI/459/2017 Rady Gminy Jasienica z dnia 26 czerwca 2017 r. Analizowany projekt wprowadza niewielkie zmiany w stosunku do planu obowiązującego.

W wyniku przeprowadzonej analizy nie przewiduje się znaczących negatywnych oddziaływań na cele, przedmiot ochrony i integralność obszarów Natura 2000, ustanowionych i potencjalnych w rejonie obszaru opracowania.

Ustalenia analizowanego planu, stwarzają możliwość uzyskania pozytywnych efektów środowiskowych. Z punktu widzenia przewidywanych ekologicznych skutków jego realizacji należy stwierdzić, że zawiera on rozwiązania zmierzające do minimalizacji negatywnych oddziaływań, ochrony zasobów środowiskowa poprzez jego racjonalne użytkowanie.

Opracowana zmiana miejscowego planu zagospodarowania przestrzennego jest zgodna ze wskazaniami zawartymi w ekofizjografii oraz z kierunkami rozwoju określonymi w zmianie „Studium Uwarunkowań i Kierunków Zagospodarowania Przestrzennego Gminy Jasienica”. Dla całego obszaru planu utrzymano zapisy ograniczające emisję zanieczyszczeń do powietrza. Wprowadzono również szczegółowe zapisy określające rozwiązania w zakresie gospodarki wodno – ściekowej oraz gospodarki odpadami. Można przyjąć, że plan popiera jedynie te inicjatywy, które przyczyniają się do zachowania lub poprawy stanu środowiska naturalnego, racjonalnego wykorzystania dostępnych zasobów i walorów, zwłaszcza przyrodniczych oraz ograniczenie zanieczyszczenia środowiska powodowanego przez rozwój gospodarczy. Z przeprowadzonych analiz nie wynika potrzeba proponowania innych, niż powyższe, rozwiązań alternatywnych ograniczających negatywne oddziaływania na środowisko.

Plan prawidłowo określa ramy przestrzenne dla inwestycji na tym terenie oraz ustala szeroki katalog działań z zakresu ochrony środowiska.

Szczegółowe rozwiązania techniczne będą w poszczególnych przypadkach przedmiotem analiz na poziomie realizacji przedsięwzięć dotyczy to przede wszystkim zabudowy usługowej z zakresu usług dla których, zgodnie z odrębnymi przepisami, będą przeprowadzane oceny oddziaływania na środowisko. W analizowanej zmianie planu zagospodarowania przestrzennego brak rażących konfliktów zagospodarowań, które wymagałyby rozwiązań alternatywnych.

Na etapie sporządzania projektu zmiany planu miejscowego, w związku z dostrzeżeniem czynników, które mogłyby skutkować negatywnym oddziaływaniem na środowisko, rozpatrywane były różne warianty. W zespole projektowym prowadzone były rozmowy i uzgodnienia dotyczące oddziaływania na środowisko poszczególnych elementów koncepcji planu. Wybrano wariant najbardziej korzystny pod względem środowiskowym i uwzględniający założenia zrównoważonego rozwoju, dla którego sporządzono niniejszą prognozę.

Wszystkie proponowane przez autora prognozy propozycje zapisów dla części tekstowej planu zostały uwzględnione na bieżąco na etapie sporządzania projektu zmiany planu.

11. TRANSGRANICZNE ODDZIAŁYWANIE NA ŚRODOWISKO

Na podstawie zapisów w zmianie miejscowego planu zagospodarowania przestrzennego można stwierdzić, iż działania i przewidywane kierunki rozwoju zawarte w tym dokumencie nie wskazują na możliwość jakiegokolwiek oddziaływania transgranicznego mogącego objąć terytorium innych państw.

W związku z powyższym nie stwierdzono oddziaływania transgranicznego wymagającego uruchomienia procedury zapisanej w Konwencji z Espoo, a potwierdzonej Prawem ochrony środowiska. Podstawową zasadą tej procedury jest wprowadzenie obowiązku informowania o planowanym podjęciu działalności mogącej mieć wpływ na środowisko innych państw.

12. PROPOZYCJE DOTYCZĄCE PRZEWIDYWANYCH METOD ANALIZY SKUTKÓW REALIZACJI POSTANOWIEŃ PROJEKTOWANEGO DOKUMENTU ORAZ CZĘSTOTLIWOŚCI JEJ PRZEPROWADZANIA

Realizacja zmiany planu miejscowego nie powinna skutkować istotnymi zmianami środowiskowymi, jednakże w celu zidentyfikowania pojawiających się zmian środowiskowych oraz ograniczenia ewentualnych negatywnych skutków wskazana jest stała kontrola.

Analiza skutków realizacji postanowień projektu planu miejscowego wraz z oceną aktualnością planu jest przeprowadzana zgodnie z artykułem 32 ustawy o planowaniu przestrzennym z dnia 27 marca 2003 roku. Stosownie do tych zapisów wójt, burmistrz albo prezydent miasta dokonuje analizy zmian w zagospodarowaniu przestrzennym gminy, ocenia postępy w opracowywaniu planów miejscowych i opracowuje wieloletnie programy ich sporządzania w nawiązaniu do ustaleń studium, z uwzględnieniem (...) wniosków w sprawie sporządzenia lub zmiany planu miejscowego.

Wójt, burmistrz albo prezydent miasta przekazuje radzie gminy wyniki analiz, o których mowa w ust. 1, po uzyskaniu opinii gminnej (...) komisji urbanistyczno-architektonicznej, co najmniej raz w czasie kadencji rady. Rada gminy podejmuje uchwałę w sprawie aktualności studium i planów miejscowych, a w przypadku uznania ich za nieaktualne, w całości lub w części, podejmuje działania, o których mowa w art. 27 ustawy.

Przy podejmowaniu uchwały, o której mowa w ust. 2, rada gminy bierze pod uwagę w szczególności zgodność studium albo planu miejscowego z wymogami wynikającymi z przepisów art. 10 ust. 1 i 2, art. 15 oraz art. 16 ust. 1.

Wskazane w pkt. 3 przepisy dotyczą m.in. uwzględniania w miejscowych planach zasad ochrony środowiska, przyrody i krajobrazu kulturowego.

Tak więc w przypadku miejscowego planu zagospodarowania przestrzennego istnieje określona ustawowo procedura pozwalająca przeanalizować i ocenić skutki jego realizacji.

Monitorowanie skutków wdrożenia kierunków i form zagospodarowania proponowanych w miejscowym planie jest skomplikowanym procesem, szczególnie w krótkim przedziale czasowym, gdyż dopiero w dłuższej perspektywie mogą być zauważalne zmiany w zagospodarowaniu.

Zmiany w środowisku naturalnym wywołane realizacją ustaleń planu powinny być monitorowane poprzez następujące dokumenty, sporządzane obowiązkowo na podstawie przepisów prawa: gminny program ochrony środowiska, gminny plan gospodarowania odpadami, analiza zmian w zagospodarowaniu przestrzennym, powiatowy program ochrony przed hałasem. W niniejszym opracowaniu proponuje się aby analizy w sprawie aktualności studium i planów miejscowych były przeprowadzane raz na dwa lata. Zaleca się również, by monitorowanie skutków wdrażania zapisów Planu (w zakresach badań nie objętych monitoringiem WIOŚ) prowadziła Rada Gminy Jasienica.

13. STRESZCZENIE W JĘZYKU NIESPECJALISTYCZNYM

Niniejsze opracowanie dotyczy prognozowanego oddziaływania na środowisko projektu zmiany miejscowego planu zagospodarowania przestrzennego gminy Jasienica dla sołectwa Międzyrzecze Dolne – część obejmująca teren nr 2.

Zgodnie z ustawą o udostępnianiu informacji o środowisku, udziale społeczeństwa w ochronie środowiska oraz ocenach oddziaływania na środowisko (tekst jednolity Dz. U. z 2018r. poz. 2081 ze zmianami) w procedurze sporządzania projektów miejscowych planów zagospodarowania przestrzennego, obowiązkowo przeprowadza się procedurę strategicznej oceny oddziaływania na środowisko, która ma wykazać między innymi, jaki będzie wpływ ustaleń planu (w przypadku ich realizacji) na środowisko naturalne, zdrowie i życie ludzi, oraz jakie zastosowano zabiegi łagodzące, zapobiegające, ograniczające lub kompensacyjne w przypadku wykazanego negatywnego oddziaływania. Zakres i stopień szczegółowości prognozy oddziaływania na środowisko podlegają uzgodnieniu z właściwym miejscowo Regionalnym Dyrektorem Ochrony Środowiska oraz Państwowym Powiatowym Inspektorem Sanitarnym, co w przedmiotowym przypadku również uczyniono.

Opracowanie dotyczy terenu o powierzchni 71,55 ha, położonego w sołectwie Międzyrzecze Dolne w gminie Jasienica. Dla analizowanego obszaru obowiązuje miejscowy plan zagospodarowania przestrzennego gminy Jasienica dla sołectwa Międzyrzecze Dolne – część obejmująca teren nr 2, uchwała nr XXXI/459/2017 Rady Gminy Jasienica z dnia 26 czerwca 2017 r.

Zgodnie z zawartymi w rozdziale 2 informacjami analizowany teren położony jest pod względem regionalizacji fizyczno-geograficznej Polski, przedstawionej przez Kondrackiego (1998), w części podprovincji Zewnętrzne Karpaty Zachodnie (513), makroregionu Pogórze Zachodniobeskidzkie (513.3), i mezoregionu Pogórze Śląskie (513.32) oraz w części podprovincji Karpaty Północne (512) makroregionu Kotlina Oświęcimska (512.2) i mezoregionu Dolina Górnej Wisły (512.22).

W granicach opracowania nie występują udokumentowane złoża kopalin.

Obszar gminy Jasienica należy w całości do zlewni Wisły, która na odcinku przyjmującym swe dopływy z terenu gminy, nosi nazwę Małej Wisły. W granicy opracowania przebiega odcinek źródłowy ciek Stare Rzeczysko.

Na analizowanym obszarze nie występują żadne GZWP. W granicach opracowania nie stwierdzono występowania gatunków roślin ani zwierząt objętych ochroną ścisłą.

W granicach opracowania brak obiektów wpisanych do rejestru i ewidencji zabytków. W granicach opracowania brak obiektów postulowanych do wpisania do rejestru lub ewidencji zabytków. Na obszarze planu nie wystąpiły przesłanki do określania zasad ochrony dziedzictwa kulturowego i zabytków oraz dóbr kultury współczesnej..

Z rozdziału 2.11. wynika, że obszar objęty planem znajduje się w obszarze Natura 2000 Dolina Górnej Wisły PLB240001. Zmiany sposobu użytkowania i zagospodarowania terenu objętego projektem planu nie kwalifikują się do działań wymienionych w artykule 33 ust. 1 Ustawy z dnia 16 kwietnia 2004 o ochronie przyrody. W związku z przewidywanym brakiem istotnych negatywnych oddziaływań na środowisko, w tym na obszary Natura 2000 oraz brakiem niebezpieczeństwa nieodwracalnego zniszczenia bioróżnorodności (zajmowania chronionych siedlisk przyrodniczych) nie zachodzi potrzeba przeprowadzenia działań kompensacyjnych.

Projekt planu miejscowego jest dokumentem powiązany z innymi dokumentami, w tym w szczególności z: studium uwarunkowań i kierunków zagospodarowania przestrzennego gminy oraz opracowaniem ekofizjograficznym podstawowym, który to z kolei dokument musi uwzględniać postulaty dokumentów specjalistycznych z zakresu ochrony środowiska, jak np.: program ochrony środowiska, plan gospodarowania odpadami, program ochrony powietrza i tym podobne.

W przypadku przedmiotowego projektu planu przeanalizowano w szczególności, czy wypełnia on postulaty zawarte w zmianie „Studium uwarunkowań i kierunków zagospodarowania przestrzennego gminy Jasienica” przyjętego uchwałą Rady Gminy Jasienica Nr z dnia r. (rozdział 3). Zgodnie z rozdziałem 5 funkcje terenu wskazane w planie są zgodne z wytycznymi obowiązującej zmiany Studium. W projekcie zmiany planu utrzymano zagospodarowanie terenów ustalone w obowiązującym planie tj.: tereny zabudowy produkcyjno-usługowej oznaczone symbolami **01PU-05PU** tereny obiektów produkcyjnych składów i magazynów oraz zabudowy usługowej, tereny lasów **01ZL i 02ZL**, **01Z-02Z** tereny zieleni, **01ITK** teren infrastruktury technicznej z zakresu kanalizacji oraz tereny komunikacji oznaczone symbolami **01KDL i 01-03KDD**.

Zgodnie z uzasadnieniem do uchwały o przystąpieniu do sporządzenia zmiany planu, celem opracowania projektu jest w szczególności konieczność dostosowania ustaleń planu do projektowanych inwestycji. Ponadto ustalenia zmiany planu mają na celu wyeliminowanie wątpliwości interpretacyjnych dotyczących zasad kształtowania geometrii dachu na budynkach o powierzchni zabudowy nie przekraczającej 200m², poprzez zaproponowanie bardziej jednoznacznego zapisu w planie, oraz umocowanie prawnie wyeliminowanie błędu technicznego, zawartego w opublikowanym w Dzienniku Urzędowym

Województwa Śląskiego z dnia 11 lipiec 2017 r. pod pozycją 4212, tekście uchwały, polegającego na pominięciu w dokumencie uchwalanym symbolu {°}, tj. oznaczenia w stopniach kąta nachylenia połączy dachowych oraz tolerancji kąta wydzielanych działek.

Na potrzeby niniejszej prognozy w rozdziale 6 przeprowadzono ocenę stanu istniejącego środowiska naturalnego, biorąc pod uwagę takie jego elementy jak: bioróżnorodność, ludzie, zwierzęta, rośliny, wody, powietrze, powierzchnie ziemi, klimat, krajobraz, zasoby naturalne i materialne. Na podstawie przeprowadzonej analizy stwierdzono, że stan środowiska przyrodniczego można ocenić na poziomie dobrym. Natomiast brak realizacji ustaleń planu nie spowoduje istotnych zmian w jakości środowiska naturalnego, warunków życia mieszkańców oraz ochrony zasobów naturalnych i materialnych ponieważ zagospodarowanie terenu będzie przebiegać na podstawie obowiązującego planu.

W prognozie w rozdziale 7 i 8 przeanalizowano i oceniono rodzaje oddziaływań na środowisko i ludzi w przypadku realizacji ustaleń planu. W Prognozie wykazano, że w projekcie planu zastosowano szereg ustaleń mających na celu ochronę, ograniczenie lub zapobieganie w przypadku wystąpienia negatywnego oddziaływania na środowisko, zdrowie i życie ludzi, w zakresie jaki jest możliwy dla terenów o funkcji produkcyjno-usługowej. Zabiegi ochronne i zapobiegawcze koncentrują się wokół ochrony elementów abiotycznych środowiska, jak: wody, powietrze, gleby, ale przede wszystkim na ochronie zdrowia i życia ludzi oraz poprawie warunków bytowych ludzi.

Ponieważ przyjęte rozwiązania w projekcie planu nie wykazały w zasadzie negatywnego oddziaływania na środowisko poszukiwanie dodatkowych rozwiązań alternatywnych nie jest w tym wypadku konieczne. Nie wykazano również oddziaływań transgranicznych.

Po wejściu w życie dokumentu jakim jest plan miejscowy wskazane jest przeprowadzanie stałego monitoringu zmian zachodzących w środowisku naturalnym, które są efektem realizacji postanowień planu. Obserwacje i monitorowanie środowiska naturalnego powinno dotyczyć zmian w nim zachodzących, spowodowanych w szczególności: wprowadzaniem pyłów i gazów do atmosfery, wytwarzaniem odpadów, wprowadzaniem ścieków do wód lub do ziemi, wykorzystaniem zasobów środowiska, zanieczyszczeniem gleby lub ziemi, niekorzystnym przekształceniem ukształtowania terenu, emitowaniem hałasu, emitowaniem pól elektromagnetycznych, oraz ryzykiem poważnych awarii. Zmiany w środowisku naturalnym wywołane realizacją ustaleń planu mogą być monitorowane poprzez następujące dokumenty, sporządzane obowiązkowo na podstawie przepisów prawa: gminny program ochrony środowiska, gminny plan gospodarowania odpadami, analizę zmian w zagospodarowaniu przestrzennym, powiatowy program ochrony przed hałasem. W niniejszym opracowaniu w rozdziale 12 proponuje się aby analizy w sprawie aktualności studium i planów miejscowych były przeprowadzane raz na dwa lata. Zaleca się również, by monitorowanie skutków wdrażania zapisów Planu (w zakresach badań nie objętych monitoringiem WIOŚ) prowadziła Rada Gminy Jasienica.

Wydaje się, że zgodnie z art. 6 ust.1 ustawy o planowaniu i zagospodarowaniu przestrzennym, ustalenia niniejszego planu, wraz z przepisami, kształtują sposób wykonywania prawa własności w sposób kompleksowy oraz uwzględniają niezbędny zakres zagadnień mających chronić środowisko i walory przyrody, w szczególności poprzez sposób kształtowania zabudowy i zagospodarowania terenów zapewniający zrównoważony rozwój. Plan jest również zgodny z przepisami prawa w zakresie ochrony środowiska i ochrony przyrody zarówno obowiązującymi powszechnie, jak i lokalnymi. Tereny przeznaczone w projekcie planu do zabudowy stanowią naturalną kontynuację istniejącego zainwestowania, przewidzianą w Zmianie „Studium uwarunkowań i kierunków zagospodarowania przestrzennego gminy Jasienica”.

Zmiana Studium została uchwalona uchwałą Rady Gminy Jasienica z dnia i jako dokument podstawowy dla kształtowania polityki przestrzennej gminy jest zgodny w zakresie swoich ustaleń z aktami prawnymi dotyczącymi form ochrony przyrody, co zostało potwierdzone w toku prowadzonych prac planistycznych m.in. poprzez uzyskanie pozytywnej opinii (pismo WOOŚ.410.337.2019.AB z dnia 06.09.2019r.) i pozytywnego uzgodnienia Regionalnego Dyrektora Ochrony Środowiska w Katowicach (pismo WOOŚ.610.80.2019.KM, z dnia 06.09.2019r.), co stanowi o dopuszczalności wprowadzenia zmian w planie miejscowym.

Załączniki:

- Uzgodnienie zakresu i stopnia szczegółowości informacji wymaganych w prognozie Regionalnego Dyrektora Ochrony Środowiska w Katowicach (pismo nr WOOŚ. 411.5.2019.AB z dnia 25.01.2019 r.)
- Uzgodnienie zakresu i stopnia szczegółowości informacji wymaganych w prognozie Państwowego Powiatowego Inspektora Sanitarnego w Bielsku-Białej (pismo nr ONS-ZNS.511.4.2019 z dnia 16.01.2019 r.)
- Oświadczenie, o którym mowa w art. 51 ust. 2 pkt 1 lit. f ustawy z dnia 3 października 2008 r. o udostępnianiu informacji o środowisku i jego ochronie, udziale społeczeństwa w ochronie środowiska oraz o ocenach oddziaływania na środowisko.



**REGIONALNY DYREKTOR
OCHRONY ŚRODOWISKA
W KATOWICACH**

WOŚ.411.5.2019.AB

URZĄD GMINY
W JASZENICY

Wpł. dnia 2019-01-30

1. do 1721

Podpis: A

plur. Szymkowski
plur. Szymkowski

Katowice 25 stycznia 2019 r.

**Wójt Gminy Jasienica
43-385 Jasienica 159**

Odpowiadając na wniosek z 10 stycznia 2019 r. (data wpływu 15 stycznia 2019 r.) znak: BRG.6724.3.1.2019 dotyczący uzgodnienia zakresu i stopnia szczegółowości informacji wymaganych w prognozie oddziaływania na środowisko projektu miejscowego planu zagospodarowania przestrzennego gminy Jasienica dla sołectwa Międzyrzecze Dolne – część obejmująca teren nr 2, na podstawie art. 53 ustawy z dnia 3 października 2008 r. o udostępnianiu informacji o środowisku i jego ochronie, udziale społeczeństwa w ochronie środowiska oraz o ocenach oddziaływania na środowisko (Dz. U. z 2018 r., poz. 2081)

uzgadniam

zakres i stopień szczegółowości informacji wymaganych w prognozie oddziaływania na środowisko dla przedmiotowego projektu planu.

Prognoza oddziaływania na środowisko powinna obejmować wszystkie elementy, o których mowa w art. 51 ust. 2 ww. ustawy o udostępnianiu informacji o środowisku i jego ochronie, udziale społeczeństwa w ochronie środowiska oraz o ocenach oddziaływania na środowisko. Wszystkie elementy z ww. artykułu powinny zostać przeanalizowane i ocenione w stopniu i zakresie adekwatnym do charakterystyki obszaru objętego opracowaniem oraz proponowanych rozwiązań planistycznych.

W szczególności prognoza powinna dotyczyć wpływu realizacji zapisów przedmiotowego dokumentu na:

- 1) przedmioty ochrony obszaru specjalnej ochrony ptaków Natura 2000 Dolina Górnej Wisły PLB240001 z uwzględnieniem informacji zawartych w planie zadań ochronnych dla ww. obszaru,
- 2) stanowiska chronionych gatunków roślin, grzybów i zwierząt,
- 3) lokalne ostoje przyrody istotne dla zachowania różnorodności biologicznej, a w szczególności: kompleksy leśne, zadrzewienia śródpolne oraz zastoiska wodne i inne obiekty ważne dla ochrony pól,
- 4) drzewa i grupy drzew predisponowane do objęcia ochroną,
- 5) funkcjonowanie korytarzy ekologicznych określonych w opracowaniu „Korytarze ekologiczne w województwie śląskim – koncepcja do planu zagospodarowania przestrzennego województwa. Etap I” (Parusel J.B., Skowrońska K., Wower A. (red.) 2007 CDPGŚ, Katowice),

6) funkcjonowanie lokalnych korytarzy ekologicznych (np. ciągów zadrzewień i zakrzewień, koryt cieków wodnych),

7) jednolite części wód powierzchniowych i podziemnych.

Ponadto prognoza powinna przedstawiać:

a) dopuszczalne zagospodarowanie przedmiotowego terenu określone w aktualnie obowiązującym miejscowym planie zagospodarowania przestrzennego oraz studium uwarunkowań i kierunków zagospodarowania przestrzennego,

b) lokalizację i opis stanu zachowania chronionych siedlisk i gatunków występujących na przedmiotowym obszarze,

c) identyfikację wszystkich możliwych źródeł negatywnego oddziaływania na środowisko (ze wskazaniem oddziaływań znaczących),

d) analizę wpływu realizacji zapisów przedmiotowego dokumentu na środowisko w obrębie przedmiotowego obszaru oraz w obrębie terenów sąsiednich, pozostających w zasięgu potencjalnego oddziaływania,

e) propozycje szczegółowych rozwiązań zapobiegających, ograniczających i kompensujących negatywne oddziaływania na środowisko wraz z podaniem informacji dotyczących skuteczności proponowanych rozwiązań.

Wyniki analiz i ocen należy przedstawić zarówno w formie opisowej, jak i kartograficznej, obejmującej tereny planowanych zamierzeń oraz tereny pozostające w zasięgu oddziaływania.

z p. K. [signature] Dyrektora
Ochrony Środowiska w Katowicach

mgr inż. Edward Suski
Zastępca Dyrektora
Ochrony Środowiska w Katowicach

Do wiadomości:
WOOS-BB.aa

**PAŃSTWOWY POWIATOWY INSPEKTOR SANITARNY
W BIELSKU-BIAŁEJ**

ul. Broniewskiego 21, 43-300 Bielsko-Biała

tel.: 33 816 00 12 fax: 33 812 57 63

e-mail: ppis@psse.bielsko.pl www.psse.bielsko.pl

**URZĄD GMINY
W JASIEŃCICY**

ONS-ZNS.511.4.2019

L.dz.: 460.2019

Bielsko-Biała, dnia 16.01.2019 r.

1. dz. 1094

Podpis

OPINIA SANITARNA

Na podstawie art. 3 pkt 1 ustawy z dnia 14 marca 1985 r. o Państwowej Inspekcji Sanitarnej (Dz.U. z 2019 r. poz. 59) oraz art. 53 i art. 58 ust. 1 pkt. 3 ustawy z dnia 3 października 2008 r. o udostępnianiu informacji o środowisku i jego ochronie, udziale społeczeństwa w ochronie środowiska oraz o ocenach oddziaływania na środowisko (Dz.U. z 2017 r. poz. 1405 z późn. zm.), po zapoznaniu się z pismem Wójta Gminy Jasienica nr BRG.6724.3.1.2019 z dnia 10.01.2019 r. (data wpływu 15.01.2019 r.)

Państwowy Powiatowy Inspektor Sanitarny w Bielsku-Białej

o p i n i u j e

pod względem wymagań higienicznych i zdrowotnych zakres i stopień szczegółowości informacji wymaganych w prognozie oddziaływania na środowisko do projektu zmiany miejscowego planu zagospodarowania przestrzennego Gminy Jasienica dla sołectwa Międzyrzecze Dolne- część obejmująca teren nr 2.

Prognoza oddziaływania na środowisko powinna zawierać informacje zgodne z art. 51 ust. 2 ustawy z dnia 3 października 2008 r. o udostępnianiu informacji o środowisku i jego ochronie, udziale społeczeństwa w ochronie środowiska oraz o ocenach oddziaływania na środowisko (Dz.U. z 2017 r. poz. 1405 z późn. zm.), a w szczególności:

1) zawierać:

- a) informacje o zawartości, głównych celach projektowanego dokumentu oraz jego powiązaniach z innymi dokumentami,
- b) informacje o metodach zastosowanych przy sporządzaniu prognozy,
- c) propozycje dotyczące przewidywanych metod analizy skutków realizacji postanowień projektowanego dokumentu oraz częstotliwości jej przeprowadzania,
- d) streszczenie sporządzone w języku niespecjalistycznym;

2) określać, analizować i oceniać:

- a) istniejący stan środowiska oraz potencjalne zmiany tego stanu w przypadku braku realizacji projektowanego dokumentu,
- b) stan środowiska na obszarach objętych przewidywanym znaczącym oddziaływaniem,
- c) istniejące problemy ochrony środowiska istotne z punktu widzenia realizacji projektowanego dokumentu, w szczególności dotyczące obszarów podlegających ochronie na podstawie ustawy z dnia 16 kwietnia 2004 r. o ochronie przyrody,
- d) cele ochrony środowiska ustanowione na szczeblu międzynarodowym, wspólnotowym i krajowym, istotne z punktu widzenia projektowanego dokumentu, oraz sposoby, w jakich te cele i inne problemy środowiska zostały uwzględnione podczas opracowywania dokumentu,
- e) przewidywane znaczące oddziaływania, w tym oddziaływania bezpośrednie, pośrednie, wtórne, skumulowane, krótkoterminowe, średnioterminowe i długoterminowe, stałe i chwilowe oraz pozytywne i negatywne na środowisko, a w szczególności na:
 - różnorodność biologiczną
 - ludzi,
 - zwierzęta,

- rośliny,
 - wodę,
 - powietrze,
 - powierzchnię ziemi,
 - krajobraz,
 - klimat,
 - zasoby naturalne,
 - zabytki,
 - dobra materialne,
- z uwzględnieniem zależności między tymi elementami środowiska i między oddziaływaniami na te elementy,
- 3) przedstawiać:
- a) rozwiązania mające na celu zapobieganie, ograniczanie lub kompensację przyrodniczą negatywnych oddziaływań na środowisko, mogących być rezultatem realizacji projektowanego dokumentu,
 - b) biorąc pod uwagę cele i geograficzny zasięg dokumentu - rozwiązania alternatywne do rozwiązań zawartych w projektowanym dokumencie wraz z uzasadnieniem ich wyboru oraz opis metod dokonania oceny prowadzącej do tego wyboru albo wyjaśnienie braku rozwiązań alternatywnych, w tym wskazania napotkanych trudności wynikających z niedostatków techniki lub luk we współczesnej wiedzy.

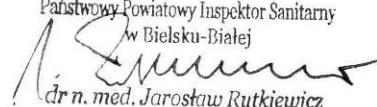
U Z A S A D N I E N I E

Wójt Gminy Jasienica pismem nr BRG.6724.3.1.2019 z dnia 10.01.2019 r. zwrócił się do Państwowego Powiatowego Inspektora Sanitarnego w Bielsku-Białej o uzgodnienie zakresu i stopnia szczegółowości informacji wymaganych w prognozie oddziaływania na środowisko do projektu zmiany miejscowego planu zagospodarowania przestrzennego Gminy Jasienica dla sołectwa Międzyrzecze Dolne- część obejmująca teren nr 2 sporządzanego na podstawie Uchwały Rady Gminy Jasienica Nr L/698/18 z dnia 19.10.2018 r. Zmiana planu wynika z konieczności dostosowania ustaleń dla projektowanych inwestycji w zakresie zapewnienia miejsc parkingowych oraz kształtowania zabudowy na tym terenie. Przy piśmie przekazano Uchwałę nr Nr L/698/18 z dnia 19.10.2018 r. Rady Gminy Jasienica wraz z załącznikiem graficznym.

Przedłożenie do zaopiniowania projektu miejscowego planu zagospodarowania przestrzennego dla terenu j.w. wraz z prognozą oddziaływania na środowisko w proponowanym zakresie i stopniu szczegółowości pozwoli na ocenę wpływu realizacji ustaleń planu na zdrowie ludzi i stan sanitarny na terenie objętym planem.

Otrzymują:

- 1) Urząd Gminy Jasienica
43-385 Jasienica 159
2. NZ WSSE w Katowicach
3. ONS-HKiŚ w/m
4. ONS-ZNS a/a

Państwowy Powiatowy Inspektor Sanitarny
w Bielsku-Białej

dr n. med. Jarosław Rutkiewicz

OŚWIADCZENIE

Oświadczam, że spełniam wymagania, o których mowa w art. 74a ust. 2 Ustawy z dnia 3 października 2008r. o udostępnianiu informacji o środowisku i jego ochronie, udziale społeczeństwa w ochronie środowiska oraz o ocenach oddziaływania na środowisko (t.j. Dz. U. z 2018r. poz. 2081 ze zmianami) i jestem świadoma odpowiedzialności karnej za złożenie fałszywego oświadczenia.

mgr inż. Beata Bogacz

mgr inż. BEATA BOGACZ
BIEGŁY WOJEWODY ŚLĄSKIEGO
w zakresie sporządzania prognozy skutków
wpływu ustaleń planu zagospodarowania
przestrzeni na środowisko
ŚWIADECTWO Nr 90

Bielsko-Biała, październik 2019r.