

**INFORMACJA PRZEWODNICZĄCEGO RADY GMINY JASZENICA**  
**Z DZIAŁALNOŚCI MIĘDZYSESYJNEJ**  
**od dnia 23 stycznia 2020 roku do dnia 25 lutego 2020 roku**

Lp.	Data wpływu	Od kogo wpłynęła	Temat	Sposób rozpatrzenia
1.	28.01.2020	Wojewoda Śląski	rozstrzygnięcie nadzorcze w sprawie stwierdzenia nieważności uchwały Rady Gminy Jasienica Nr XIV/213/19 z dnia 20 grudnia 2019r.	do wiadomości
2.	29.01.2020	Rada Gminy Suszec	dot. wystąpienia z apelem do Prezesa Rady Ministrów o podjęcie kompleksowych działań rekompensujących samorządom znaczne ubytki dochodów z tytułu m.in. obniżenia stawek podatku PIT	do wiadomości
3.	08.02.2020	Rada Miejska w Krzanowicach	dot. wystąpienia z apelem do Prezesa Rady Ministrów o podjęcie kompleksowych działań rekompensujących samorządom znaczne ubytki dochodów z tytułu m.in. obniżenia stawek podatku PIT	do wiadomości
4.	14.02.2020	Rada Gminy Krymski Młyn	dot. wystąpienia z apelem do Prezesa Rady Ministrów o podjęcie kompleksowych działań rekompensujących samorządom znaczne ubytki dochodów z tytułu m.in. obniżenia stawek podatku PIT	do wiadomości
5.	10.02.2020	Wójt Gminy Jasienica	Sprawozdanie z wysokości średnich wynagrodzeń nauczycieli na poszczególnych stopniach awansu zawodowego w szkołach i przedszkolach prowadzonych przez Gminę Jasienica	w porządku obrad
6.	24.02.2020	Komendant Komisariatu Policji w Jasienicy	Ocena stanu Bezpieczeństwa Gminy Jasienica za 2019 rok	do wiadomości
7.	24.02.2020	Śląski Związek Gmin i Powiatów	dot. 30-lecia odrodzenia samorządu terytorialnego w Polsce	do wiadomości

z dnia ..... 2020 r.

**w sprawie zmiany miejscowego planu zagospodarowania przestrzennego gminy Jasienica dla sołectwa  
Międzyrzecze Dolne – część obejmująca teren nr 2**

Na podstawie art. 18 ust. 2 pkt 5, art. 40 ust. 1 i art. 42 ustawy z dnia 8 marca 1990 r. o samorządzie gminnym (t.j. Dz. U. z 2019 r. poz. 506 ze zm.) i art. 3 ust. 1, art. 20 ust. 1 ustawy z dnia 27 marca 2003 r. o planowaniu i zagospodarowaniu przestrzennym (t.j. Dz. U. z 2018 r. poz. 1945 ze zm.), w związku z uchwałą Nr L/698/18 Rady Gminy Jasienica z dnia 19 października 2018 r. w sprawie przystąpienia do sporządzenia zmiany miejscowego planu zagospodarowania przestrzennego gminy Jasienica dla sołectwa Międzyrzecze Dolne – część obejmująca teren nr 2

**Rada Gminy Jasienica**

stwierdza, że niniejsza zmiana miejscowego planu zagospodarowania przestrzennego nie narusza ustaleń Studium uwarunkowań i kierunków zagospodarowania przestrzennego gminy Jasienica, przyjętego uchwałą Rady Gminy Jasienica Nr XII/159/19 z dnia 14 listopada 2019 r. w sprawie uchwalenia zmiany studium uwarunkowań i kierunków zagospodarowania przestrzennego Gminy Jasienica.

**i uchwala:**

zmianę miejscowego planu zagospodarowania przestrzennego gminy Jasienica dla sołectwa Międzyrzecze Dolne – część obejmująca teren nr 2.

**§ 1**

1. Zmiana planu dotyczy części tekstowej ustaleń uchwały Nr XXXI/459/2017 Rady Gminy Jasienica z dnia 26 czerwca 2017 r. w sprawie miejscowego planu zagospodarowania przestrzennego gminy Jasienica dla sołectwa Międzyrzecze Dolne – część obejmująca teren nr 2 (Dziennik Urzędowy Woj. Śląskiego z dnia 11 lipiec 2017 r. poz. 4212).

2. Na zmianę planu składają się ustalenia zawarte w treści §3.

**§ 2**

Zmiana planu obejmuje obszar, którego granice określone zostały w uchwale Nr L/698/18 Rady Gminy Jasienica z dnia 19 października 2018 r. w sprawie przystąpienia do sporządzenia zmiany miejscowego planu zagospodarowania przestrzennego gminy Jasienica dla sołectwa Międzyrzecze Dolne – część obejmująca teren nr 2, tożsame z granicami miejscowego planu zagospodarowania przestrzennego gminy Jasienica dla sołectwa Międzyrzecze Dolne – część obejmująca teren nr 2 przyjętego uchwałą Nr XXXI/459/2017 Rady Gminy Jasienica z dnia 26 czerwca 2017 r.

**§ 3**

W uchwale Nr XXXI/459/2017 Rady Gminy Jasienica z dnia 26 czerwca 2017 r. w sprawie miejscowego planu zagospodarowania przestrzennego gminy Jasienica dla sołectwa Międzyrzecze Dolne – część obejmująca teren nr 2 (Dziennik Urzędowy Woj. Śląskiego z dnia 11 lipiec 2017 r. poz. 4212) wprowadza się następujące zmiany:

1) §4 ust. 1 pkt 1 lit. b otrzymuje brzmienie:

„b) instalacji mogących powodować znaczne zanieczyszczenie poszczególnych elementów przyrodniczych albo środowiska jako całości, w rozumieniu rozporządzenia Ministra Środowiska z dnia 27 sierpnia 2014 r. w sprawie rodzajów instalacji mogących powodować znaczne zanieczyszczenie poszczególnych elementów przyrodniczych albo środowiska jako całości, za wyjątkiem:

- instalacji do nakładania powłok metalicznych z wsadem przekraczającym 2 tony wyrobów stalowych na godzinę,

- instalacji do powierzchniowej obróbki metali lub materiałów z tworzyw sztucznych z wykorzystaniem procesów elektrolitycznych lub chemicznych, gdzie całkowita pojemność wanien procesowych przekracza 30 m<sup>3</sup>,”;

2) §6 ust. 3 pkt 1 otrzymuje brzmienie: „1) dla zabudowy produkcyjnej – 2 miejsca na każdych 10 zatrudnionych na jednej zmianie, ale nie mniej niż 4 miejsca;”;

3) §9 ust. 4 pkt 1 lit. a otrzymuje brzmienie: „a) budynków – 27,0 m,”;

4) §9 ust. 4 pkt 1 lit. b otrzymuje brzmienie: „b) budynków wraz instalacjami zlokalizowanymi na dachu budynku – 32,0 m,”;

5) §9 ust. 4 pkt 1 lit. d otrzymuje brzmienie: „d) pozostałych obiektów budowlanych nie wymienionych w lit. a do lit. c – 32,0 m,”;

6) §9 ust. 4 pkt 2 otrzymuje brzmienie: „2) dachy płaskie, tj. o kącie nachylenia połaci dachowych do 12 stopni,”;

7) w §9 ust. 4 pkt 2 uchyla się lit. a i lit. b;

8) w §9 ust. 4 dodaje się pkt 3 w brzmieniu: „3) dopuszcza się dachy spadziste o kącie nachylenia połaci dachowych do 45 stopni, na budynkach o powierzchni zabudowy nie przekraczającej 200 m<sup>2</sup>.”

9) §9 ust. 5 pkt 4 otrzymuje brzmienie: „4) wydzielanie działek prostopadle w stosunku do bezpośrednio przyległej drogi publicznej z tolerancją  $\pm 5$  stopni.”;

10) §10 ust. 4 pkt 2 otrzymuje brzmienie: „2) dachy płaskie, spadziste o kącie nachylenia połaci dachowych do 45 stopni,”;

11) w §10 ust. 4 pkt 2 uchyla się lit. a i lit. b;

12) §10 ust. 5 pkt 3 otrzymuje brzmienie: „3) wydzielanie działek prostopadle w stosunku do drogi publicznej oznaczonej symbolem 01KDL z tolerancją  $\pm 45$  stopni.”.

#### § 4

1. Wykonanie uchwały powierzyć Wójtowi gminy Jasienica.

2. Uchwała wchodzi w życie po upływie 14 dni od dnia jej ogłoszenia w Dzienniku Urzędowym Województwa Śląskiego.



## Uzasadnienie

Projekt zmiany miejscowego planu zagospodarowania przestrzennego **gminy Jasienica dla sołectwa Międzyrzecze Dolne – część obejmująca teren nr 2**, sporządzony został na podstawie uchwały Nr L/698/18 Rady Gminy Jasienica z dnia 19 października 2018 r. w sprawie przystąpienia do sporządzenia zmiany miejscowego planu zagospodarowania przestrzennego gminy Jasienica dla sołectwa Międzyrzecze Dolne – część obejmująca teren nr 2.

Projekt zmiany planu obejmuje obszar o łącznej powierzchni około 71,48 ha, położony w sołectwie Międzyrzecze Dolne, w granicach objętych uchwałą Nr XXXI/459/2017 Rady Gminy Jasienica z dnia 26 czerwca 2017 r., zgodnie z uchwałą o przystąpieniu do zmiany planu przyjętego uchwałą Nr L/698/18 Rady Gminy Jasienica z dnia 19 października 2018 r.

**Celem sporządzenia niniejszej zmiany planu**, zgodnie z uzasadnieniem do uchwały o przystąpieniu do sporządzenia zmiany planu, jest w szczególności konieczność dostosowania ustaleń planu do projektowanych inwestycji. Ponadto ustalenia zmiany planu mają na celu wyeliminowanie wątpliwości interpretacyjnych dotyczących zasad kształtowania geometrii dachu na budynkach o powierzchni zabudowy nie przekraczającej 200m<sup>2</sup>, poprzez zaproponowanie bardziej jednoznacznego zapisu w planie, oraz umocowanie prawnie wyeliminowanie błędu technicznego, zawartego w opublikowanym w Dzienniku Urzędowym Województwa Śląskiego z dnia 11 lipiec 2017 r. pod pozycją 4212, tekście uchwały, polegającego na pominięciu w dokumencie uchwalanym symbolu "°", tj. oznaczenia w stopniach kąta nachylenia połaci dachowych oraz tolerancji kąta wydzielanych działek.

W związku z brakiem zmian na rysunku planu, brakiem uwag do projektu planu oraz brakiem inwestycji z zakresu infrastruktury technicznej, które należą do zadań własnych gminy zapisanych w zmianie planu, nie występuje potrzeba zmiany rysunku planu oraz rozstrzygnięć, stanowiących odpowiednio załącznik Nr 1, załącznik Nr 2 i Załącznik nr 3 do uchwały Nr XXXI/459/2017 Rady Gminy Jasienica z dnia 26 czerwca 2017 r.

**Wymogi wynikające z art. 1 ust. 2-4 ustawy z dnia 27 marca 2003 r. o planowaniu i zagospodarowaniu przestrzennym** (Dz. U. z 2018 r., poz. 1945, ze zm.) zostały w projekcie zmiany miejscowego planu zagospodarowania przestrzennego gminy Jasienica dla sołectwa Międzyrzecze Dolne – część obejmująca teren nr 2 uwzględnione w następujący sposób:

### - art. 1, ust. 2:

#### 1. wymagania ładu przestrzennego, w tym urbanistyki i architektury oraz walory architektoniczne i krajobrazowe:

Zaproponowany zakres zmian planu nie ma bezpośredniego wpływu na ład przestrzenny, natomiast na urbanistykę czy architekturę oraz na walory architektoniczne wpływ może być znaczący. Projekt zmiany planu przewiduje znaczące zwiększenie dopuszczalnej wysokości budynków i budowli, odpowiednio z 15m na 27m i z 25m na 32m, przy czym brak bezpośredniego styku z terenami o zabudowie niskiej oraz wyodrębnienie przestrzenne kilkudziesięciohektarowego obszaru strefy ograniczą niekorzystny wpływ zabudowy średniowysokiej i wysokiej na otoczenie. Niemniej jednak zabudowa, tak odmienna od typowej zabudowy obszarów chronionych, może wprowadzić znaczące negatywne zmiany w krajobrazie, stąd znacząca może być rola właściciela (gminy) w doborze potencjalnych inwestorów, przynajmniej w pierwszym etapie zagospodarowywania terenów. Kolejna istotna z punktu widzenia krajobrazu zmiana w planie, tj. zmiana sposobu definiowania wymaganej ilości miejsc parkingowych w działalności produkcyjnej, z odnoszonej do powierzchni użytkowej budynków, na odnoszoną do ilości pracowników, ma na celu wyeliminowanie sytuacji prowadzącej do przerostu powierzchni parkingowych w stosunku do faktycznych potrzeb w działalnościach wysoko zautomatyzowanych. Tego rodzaju zmiana winna mieć korzystny wpływ na krajobraz, należy tutaj jednak zauważyć, że wskaźnik w uchwale zmienianej jest na stosunkowo niskim poziomie, więc w przypadku działalności gdzie na każde 100m<sup>2</sup> powierzchni użytkowej budynków będzie przypadać więcej niż 6 pracowników na jednej zmianie, zaproponowana zmiana wskaźnika spowoduje faktyczny wzrost ilości wymaganych planem miejsc parkingowych. Na skutek uwagi Komisji Architektoniczno-Urbanistycznej rozszerzono dopuszczalny kąt nachylenia połaci dachowych na niewielkich budynkach z 0-12 albo 35-45 stopni, na 0-45 stopni uznając, że zaproponowana zmiana nie ma negatywnego wpływu na kształtowanie przestrzeni urbanistycznej, gdyż dotyczy tylko niewielkich budynków o powierzchni do 200m<sup>2</sup> albo budynków infrastruktury technicznej.

#### 2. wymagania ochrony środowiska, w tym gospodarowania wodami i ochrony gruntów rolnych i leśnych:

Proponowana zmiana w zakresie dopuszczenia niektórych instalacji mogących powodować znaczne



zanieczyszczenie poszczególnych elementów przyrodniczych albo środowiska jako całości, tj.: instalacji do nakładania powłok metalicznych z wsadem przekraczającym 2 tony wyrobów stalowych na godzinę oraz instalacji do powierzchniowej obróbki metali lub materiałów z tworzyw sztucznych z wykorzystaniem procesów elektrolitycznych lub chemicznych, gdzie całkowita pojemność wanien procesowych przekracza 30 m<sup>3</sup>, ma znaczący wpływ na zwiększenie potencjalnych zagrożeń dla środowiska, przy czym położenie terenów w obszarze natura 2000 wymusi zachowanie wysokich standardów prowadzonej działalności co powinno skutkować ograniczeniem faktycznych zagrożeń. Zmiana planu nie ma natomiast wpływu na wymagania ochrony środowiska z zakresu gospodarowania wodami oraz ochrony gruntów rolnych i leśnych ze względu na brak zmian dotyczących ogólnie rozumianego przeznaczenia oraz istotnych wskaźników zagospodarowania. Zmiana wskaźnika parkingowego, o której mowa wyżej, w zależności od rodzaju działalności może zmniejszyć lub też zwiększyć udział wymaganych powierzchni parkingowych, więc uśredniony wpływ zmiany może być lekko pozytywny bądź też lekko negatywny, jednak nie przewiduje się tu znaczących różnic. Idea zmiany wskaźnika, jako taka, ma na celu obniżyć ilość wymaganych powierzchni parkingowych, więc w założeniach wpływ winien być pozytywny, oczywiście o ile zrealizowana ilość miejsc postojowych będzie wystarczająca i nie spowoduje „realizacji” potrzeb parkingowych poza terenami parkingów i dróg wewnętrznych.

### 3. wymagania ochrony dziedzictwa kulturowego i zabytków oraz dóbr kultury współczesnej:

W obszarze zmiany planu brak obszarów lub obiektów o wartościach kulturowych, czy też mogących stanowić dobra kultury współczesnej. Plan zmieniany obejmuje ochroną jedynie zewidencjonowane stanowisko archeologiczne AZP 106-47/14 Międzyrzecze Dolne st. 4, poprzez wyznaczenie strefy obserwacji archeologicznej, w której obowiązują wymagania art. 31 ustawy z dnia 23 lipca 2003 r. o ochronie zabytków i opiece nad zabytkami. Proponowane zmiany nie mają żadnego wpływu na zagrożenia czy zakres ochrony zabytku i jego strefy ochronnej.

### 4. wymagania ochrony zdrowia oraz bezpieczeństwa ludzi i mienia, a także potrzeby osób niepełnosprawnych:

Większość zaproponowanych zmian, ze względu na bardzo ograniczony ich zakres, ma pomijalny wpływ na ochronę zdrowia oraz bezpieczeństwo ludzi i mienia, a także potrzeb osób niepełnosprawnych, jednakże dopuszczenie niektórych instalacji mogących powodować znaczne zanieczyszczenie poszczególnych elementów przyrodniczych albo środowiska jako całości, tj.: instalacji do nakładania powłok metalicznych z wsadem przekraczającym 2 tony wyrobów stalowych na godzinę oraz instalacji do powierzchniowej obróbki metali lub materiałów z tworzyw sztucznych z wykorzystaniem procesów elektrolitycznych lub chemicznych, gdzie całkowita pojemność wanien procesowych przekracza 30 m<sup>3</sup>, niewątpliwie zwiększa zakres prawdopodobnych zagrożeń bezpieczeństwa, nie tylko związanych z produkcją, ale również z transportem. Ograniczenie zagrożeń związanych z potencjalnie niebezpiecznymi przedsięwzięciami winno być realizowane poprzez właściwy nadzór nad prowadzoną działalnością, czego już jednak ustaleniami planu nie sposób zapewnić.

### 5. walory ekonomiczne przestrzeni i prawo własności:

Zaproponowane zmiany nie obejmują ustaleń mających istotny wpływ na walory ekonomiczne przestrzeni, uwzględniają jedynie potrzeby właścicieli zasygnalizowane w trakcie analizy potrzeb w stosunku do ustaleń planu, a więc plan nie tylko nie narusza praw własności, ale starają się dopasować rozwiązania planu do faktycznych potrzeb właścicieli, rozszerzając zakres możliwych do realizacji przedsięwzięć.

### 6. potrzeby obronności i bezpieczeństwa państwa:

Zaproponowane zmiany, ze względu na ograniczony ich zakres, mają neutralny wpływ na potrzeby obronności i bezpieczeństwa państwa.

### 7. potrzeby interesu publicznego:

Zmiany wprowadzone w planie nie realizują żadnych potrzeb interesu publicznego, jednakże rozszerzając dopuszczalne działalności i korygując parametry zagospodarowania utrudniające lokalizację działalności, dają szansę na przyspieszony rozwój strefy, a tym samym lokalne miejsca pracy.

### 8. potrzeby w zakresie rozwoju infrastruktury technicznej, w szczególności sieci szerokopasmowych:

Zmiany wprowadzone w planie nie wymagają w żadnym aspekcie rozwoju infrastruktury technicznej, w szczególności sieci szerokopasmowych oraz nie zmieniają ustaleń planu dotychczas obowiązującego.

### 9. zapewnienie udziału społeczeństwa w pracach nad miejscowym planem zagospodarowania przestrzennego, w tym przy użyciu środków komunikacji elektronicznej;

Udział społeczeństwa w pracach nad planem został zapewniony zgodnie z wymogami ustawy o planowaniu i zagospodarowaniu przestrzennym, poprzez:

- ogłoszenie o przystąpieniu do sporządzenia zmiany planu i możliwości składania wniosków (w tym przy użyciu środków komunikacji elektronicznej). Skierowanie zapytania do właścicieli terenów o zakres akceptacji rozwiązań planu obowiązującego. Po zawiadomieniu złożono 1 pismo indywidualne dotyczące terenu objętego zmianą planu,
- wyłożenie do publicznego wglądu projektu zmiany planu wraz z prognozą oddziaływania na środowisko przez 21 dni roboczych, o czym poinformowano ogłoszeniem w prasie lokalnej i obwieszczeniem, na 7 dni przed terminem wyłożenia, w tym również o możliwości składania uwag do zmiany planu w terminie przewidzianym ustawą o planowaniu i zagospodarowaniu przestrzennym, oraz przeprowadzenie dyskusji publicznej nad rozwiązaniami przyjętymi w projekcie zmiany planu.

#### 10. zachowanie jawności i przejrzystości procedur planistycznych:

Procedura formalno-prawna sporządzenia w/w projektu zmiany planu została przeprowadzona zgodnie z art. 17 ustawy z dnia 27 marca 2003 r. o planowaniu i zagospodarowaniu przestrzennym (Dz. U. z 2018 r. poz. 1945 ze zm.), natomiast na podstawie ustawy z dnia 3 października 2008 r. o udostępnieniu informacji o środowisku i jego ochronie, udziale społeczeństwa w ochronie środowiska oraz o ocenach oddziaływania na środowisko (Dz. U. z 2018 r. poz. 2081, ze zm.), przeprowadzono strategiczną ocenę oddziaływania na środowisko. Prowadzone procedury zachowywały wymagane przepisami prawa terminy i okresy, a także formy informowania społeczeństwa oraz organów uzgadniających i opiniujących.

#### 11. potrzeba zapewnienia odpowiedniej ilości i jakości wody, do celów zaopatrzenia ludności:

Zakres zmian w planie nie obejmuje jakichkolwiek zmian ilościowych jak i jakościowych w kontekście zapotrzebowania na wodę. Ponadto teren objęty planem nie przewiduje funkcji mieszkaniowych w swoich granicach.

#### **- art. 1, ust. 3: ważenie interesu publicznego i interesów prywatnych w tym zgłaszanych w postaci wniosków i uwag:**

Zakres zmiany planu nie obejmuje realizacji żadnych potrzeb interesu publicznego a jedynie korekty ustaleń planu na wniosek właścicieli terenów dotyczące: rodzajów dopuszczonej działalności, wysokości obiektów budowlanych oraz sposobu zdefiniowania wymagań parkingowych dla funkcji produkcyjnych. Przedstawienie projektu zmiany planu na etapie konsultacji społecznych (wyłożenia do publicznego wglądu) i brak wniesionych na tym etapie uwag do zaproponowanych rozwiązań wskazuje, iż proponowane zmiany w planie są akceptowane przez społeczeństwo.

**- art. 1, ust. 4:** kształtowanie struktur przestrzennych, przy uwzględnieniu dążenia do minimalizowania transportochłonności układu przestrzennego, lokalizowanie nowej zabudowy mieszkaniowej w sposób umożliwiający mieszkańcom maksymalne wykorzystanie publicznego transportu zbiorowego jako podstawowego środka transportu, zapewnianie rozwiązań przestrzennych, ułatwiających przemieszczanie się pieszych i rowerzystów, dążenie do planowania i lokalizowania nowej zabudowy, na obszarach o w pełni wykształconej zwartej strukturze funkcjonalno-przestrzennej:

Zakres zmian w planie, nie obejmuje ustaleń planu obowiązującego, w stopniu mającym wpływ na wyżej wymienione aspekty, gdyż nie tylko nie zmienia linii rozgraniczających tereny oraz ich podstawowych przeznaczeń, ale nie zmienia również żadnych horyzontalnych parametrów zabudowy i zagospodarowania terenów mających wpływ na intensywność zabudowy.

**Zgodność z wynikami analizy,** o której mowa w art. 32 ust. 1 ustawy o planowaniu i zagospodarowaniu przestrzennym.

Uchwała Nr XV/133/11 Rady Gminy Jasienica z dnia 29 grudnia 2011r. w sprawie aktualności Studium uwarunkowań i kierunków zagospodarowania przestrzennego Gminy Jasienicy oraz miejscowych planów zagospodarowania przestrzennego Gminy Jasienicy w §1 pkt 2 wskazuje na „*konieczność aktualizacji miejscowych planów zagospodarowania przestrzennego Gminy Jasienica*”. Plan obowiązujący realizował niniejszy cel, natomiast niniejsza zmiana planu, poza korektami technicznymi doprecyzowującymi interpretację ustaleń planu, wprowadza jedynie zmiany mające ułatwić realizację inwestycji zapisanych w planie obowiązującym oraz rozszerzyć rodzaje dopuszczonej działalności o wnioskowane przez właścicieli.

**Wpływ na finanse publiczne, w tym budżet gminy.**

Ze względu na zakres wprowadzonych zmian „zmiana planu miejscowego” jest całkowicie neutralna z punktu widzenia wpływu na finanse publiczne. Zaproponowane rozwiązania nie przyczynią się bezpośrednio ani do zwiększenia wpływów, ani też nie będą wymagać żadnych nakładów z Budżetu Gminy.

KIEROWYK  
Referatu Budownictwa  
i Rozwoju Gospodarczego  
*Aleksandra Dudek*

*M* *CH*

**Sprawozdanie z wysokości średnich wynagrodzeń nauczycieli na poszczególnych stopniach awansu zawodowego**  
**w szkołach prowadzonych przez jednostkę samorządu terytorialnego za rok 2019**

Nazwa województwa  
 Nazwa powiatu  
 Nazwa gminy

WK	PK	GK	GT
24	02	05	2

kod TERYT

od dnia 1 stycznia  
 do dnia 31 grudnia

Rok podlegający analizie:

kwota bazowa  
 (zgodnie z ustawą  
 budżetową na rok 2019)

2019

3 045,21

Lp.	Stopnie awansu zawodowego	Średnie wynagrodzenie		Średnioroczna liczba etatów		Suma iloczynów średniorocznej liczby etatów i średnich wynagrodzeń, o których mowa w art. 30 ust. 3 Karty Nauczyciela oraz art. 14 ust. 1 ustawy z dnia 13 czerwca 2019 r. o zmianie ustawy – Karta Nauczyciela oraz niektórych innych ustaw	Wydatki poniesione w roku na wynagrodzenia w składnikach wskazanych w art. 30 ust. 1 Karty Nauczyciela	Kwota różnicy
		od dnia 1 stycznia do dnia 31 sierpnia	od dnia 1 września do dnia 31 grudnia	od dnia 1 stycznia do dnia 31 sierpnia	od dnia 1 września do dnia 31 grudnia			
1	2	3	4	5	6	7	8	9
1	nauczyciel stażysta	3 045,21	3 337,55	9,94	19,75	505 821,55	524 905,01	19 083,46
2	nauczyciel kontraktowy	3 380,18	3 704,68	51,58	61,99	2 313 409,93	2 436 184,86	122 774,93
3	nauczyciel mianowany	4 385,10	4 806,07	58,89	56,64	3 154 771,53	3 201 047,36	46 275,83
4	nauczyciel dyplomowany	5 603,19	6 141,09	197,53	205,74	13 908 256,39	14 006 767,87	98 511,48

(kol. 8 - kol. 7)

2020-01-31

(data sporządzenia)

Krzysztof Farana specjalista ds. plac

(osoba sporządzająca<sup>1</sup> (imię, nazwisko, stanowisko))

Farana

Janusz Pierzyna Wójt Gminy Jasienica

(osoba zatwierdzająca<sup>2</sup> (imię, nazwisko, stanowisko))

WÓJT

mgr inż. Janusz Pierzyna

<sup>1</sup> Osoba, która faktycznie sporządziła sprawozdanie.

<sup>2</sup> Przedstawiciel organu prowadzącego w rozumieniu art. 91 d pkt 2 Karty Nauczyciela

projekt

**UCHWAŁA NR .....  
RADY GMINY JASZENICA**

z dnia ..... 2020 r.

**w sprawie przyjęcia Gminnego Programu Wspierania Rodziny  
w Gminie Jasienica na lata 2020 – 2022**

Na podstawie art. 18 ust. 2 pkt 15 ustawy z dnia 8 marca 1990 roku o samorządzie gminnym (Dz. U. z 2019 r. poz. 506 ze zm.), w związku z art. 176 pkt 1 i art. 179 ust. 2 ustawy z dnia 9 czerwca 2011 roku o wspieraniu rodziny i systemie pieczy zastępczej (Dz. U. z 2019 r. poz. 1111 ze zm.).

**Rada Gminy Jasienica uchwala,  
co następuje:**

**§ 1.**

Przyjąć Gminny Program Wspierania Rodziny w Gminie Jasienica na lata 2020–2022, stanowiący załącznik do uchwały.

**§ 2.**

Wykonanie uchwały powierza się Wójtowi Gminy Jasienica.

**§ 3.**

Uchwała wchodzi w życie z dniem podjęcia.

**projekt**

**UCHWAŁA NR .....  
RADY GMINY JASIEINICA**

z dnia ..... 2020 r.

**w sprawie przyjęcia Gminnego Programu Wspierania Rodziny  
w Gminie Jasienica na lata 2020 – 2022**

Na podstawie art. 18 ust. 2 pkt 15 ustawy z dnia 8 marca 1990 roku o samorządzie gminnym (Dz. U. z 2019 r. poz. 506 ze zm.), w związku z art. 176 pkt 1 i art. 179 ust. 2 ustawy z dnia 9 czerwca 2011 roku o wspieraniu rodziny i systemie pieczy zastępczej (Dz. U. z 2019 r. poz. 1111 ze zm.).

**Rada Gminy Jasienica uchwala,  
co następuje:**

**§ 1.**

Przyjąć Gminny Program Wspierania Rodziny w Gminie Jasienica na lata 2020–2022, stanowiący załącznik do uchwały.

**§ 2.**

Wykonanie uchwały powierza się Wójtowi Gminy Jasienica.

**§ 3.**

Uchwała wchodzi w życie z dniem podjęcia.



Załącznik do Uchwały Nr .....  
Rady Gminy Jasienica  
z dnia ..... 2020 r.

**GMINNY PROGRAM  
WSPIERANIA RODZINY  
W GMINIE JASIENICA  
na lata 2020 - 2022**

- Ustawę z dnia 9 czerwca 2011 r. o wspieraniu rodziny i systemie pieczy zastępczej (Dz.U. z 2019 poz. 1111),
- Ustawę z dnia 12 marca 2004 r. o pomocy społecznej (Dz. U. z 2019 r. poz. 1507),
- Ustawę z dnia 29 lipca 2005 r. o przeciwdziałaniu przemocy w rodzinie (Dz.U. 2020 poz. 218),
- Ustawę z dnia 25 lutego 1964 r. - Kodeks rodzinny i opiekuńczy (Dz.U. z 2019 poz. 2086),
- Ustawę z dnia 26 października 1982 r. o postępowaniu w sprawach nieletnich (Dz.U. z 2018 poz. 969),
- Ustawę z 4 lutego 2011 r. o opiece nad dziećmi w wieku do lat 3 (t.j. Dz.U. z 2019 poz. 409).
- Ustawę z dnia 26 października 1982 r. o wychowaniu w trzeźwości i przeciwdziałaniu alkoholizmowi (Dz.U. z 2019 poz. 2277),
- Ustawę z dnia 29 lipca 2005r. o przeciwdziałaniu narkomanii (Dz.U. z 2019 poz. 852)

### **Rozdział 3**

#### **Diagnoza środowiska**

W Gminie Jasienica według stanu na dzień 31.12.2019r. jest zameldowanych na pobyt stały 24169 mieszkańców, w tym kobiet 12264 i 11905 mężczyzn. Małoletni mieszkańcy to 5618 osób.

Z danych Urzędu Gminy w Jasienicy wynika również, że rodzin wychowujących dzieci jest 3396, w tym rodziny z jednym dzieckiem – 1732, z dwójką dzieci – 1334, z trójką dzieci – 284, z czwórką i powyżej – 40.

Poniżej przedstawiono diagnozę rodzin korzystających z pomocy społecznej z rozróżnieniem na powody ich trudnej sytuacji życiowej oraz liczbę dzieci umieszczonych w pieczy zastępczej w latach 2017 – 2019. Diagnoza została opracowana na podstawie sprawozdań oraz analizy dokumentów Gminnego Ośrodka Pomocy Społecznej w Jasienicy i Powiatowego Centrum Pomocy Rodzinie w Bielsku – Białej.

Patrząc pod kątem liczb z analizy poniższych danych wynika, że w Gminie Jasienica w ostatnich trzech latach spadła liczba osób objętych pomocą społeczną, jednakże patrząc z punktu widzenia występujących w tej grupie problemów społecznych, ich skala jest wciąż poważna. Niepokojącym jest fakt, że wzrastają problemy na tle psychiczno-emocjonalnym, a zidentyfikowane problemy psychologiczne dotyczą nie tylko sfery emocjonalnej, ale przede wszystkim trudności interpersonalnych. Stąd pojawiają się problemy w pracy, kryzysy małżeńskie, problemy w związku czy problemy wychowawcze z dziećmi. Jednym z poważnych problemów stał się szerzący problem nadużywania różnego rodzaju używek (nikotyna, alkohol, narkotyki, dopalacze). Niestety problem ten dotyczy coraz większej ilości zwłaszcza młodych ludzi, którzy szukają jak najmocniejszych wrażeń i rozrywek.

**Tabela nr 1.** Dane dotyczące typów rodzin objętych pomocą społeczną w latach 2017 – 2019 przedstawiają się następująco:

Typy rodzin	2017		2018		2019	
	Liczba rodzin	Liczba osób w rodzinach	Liczba rodzin	Liczba osób w rodzinach	Liczba rodzin	Liczba osób w rodzinach
Rodziny ogółem:	330	654	264	482	252	463
Rodziny z dziećmi, w tym o liczbie dzieci:	78	307	48	190	41	164
1	38	115	23	69	16	49
2	20	77	14	59	13	49
3	9	44	4	18	5	22
4	7	41	3	17	4	23
5	2	13	3	19	2	13
6	2	17	1	8	1	8
7 i więcej	0	0	0	0	0	0
Rodziny niepełne, w tym o liczbie dzieci:	20	68	18	60	14	48
1	11	29	11	29	5	12
2	4	13	2	6	4	13
3	2	8	2	8	3	12
4 i więcej	3	18	3	17	2	11

Źródło: sprawozdanie Mpips Jasienica

**Tabela nr 2.** Dane dotyczące przyczyn przyznawania pomocy społecznej w latach 2017 – 2019 przedstawiają się następująco:

Powód trudnej sytuacji życiowej	2017		2018		2019	
	Liczba rodzin	Liczba osób w rodzinach	Liczba rodzin	Liczba osób w rodzinach	Liczba rodzin	Liczba osób w rodzinach
Ubóstwo	109	204	103	170	95	162
Sieroctwo	0	0	0	0	0	0
Bezdomność	4	4	4	5	5	6
Potrzeba ochrony macierzyństwa	21	106	20	90	14	53
W tym wielodzietność	11	64	9	53	8	48
Bezrobocie	57	126	58	105	47	86
Niepełnosprawność	91	161	91	149	93	150
Długotrwała lub ciężka choroba	91	148	95	142	98	140
Bezradność w sprawach opiekuńczo-wychowawczych i prowadzenia gospodarstwa domowego - ogółem	30	110	40	121	35	100
W tym rodziny niepełne	19	59	18	60	12	41
Rodziny wielodzietne	4	26	7	42	8	44
Przemoc w rodzinie	2	11	2	9	0	0
Potrzeba ochrony ofiar handlu ludźmi	0	0	0	0	0	0
Alkoholizm	4	5	4	6	6	6
Narkomania	0	0	0	0	0	0
Trudności w przystosowaniu się do życia po zwolnieniu z zakładu karnego	6	7	10	16	5	7
Trudności w integracji osób, które otrzymały status uchodźcy lub ochronę uzupełniającą	0	0	0	0	0	0
Zdarzenie losowe	4	9	0	0	3	6
Sytuacja kryzysowa	3	6	1	2	0	0
Kłęska żywiołowa	0	0	0	0	0	0

Źródło: sprawozdanie Mpiops Jasienica

Ilość rodzin z dziećmi, w których prowadzona była procedura Niebieskiej Karty:

2017 – 28

2018 – 22

2019 – 19

Jako pozytywny trend można uznać fakt, że w przeciągu ostatnich trzech lat zmalała ilość rodzin z dziećmi, w których zidentyfikowana została przemoc na podstawie sporządzonych w tych rodzinach Niebieskich Kart.

**Tabela nr 3.** Liczba dzieci z Gminy Jasienica umieszczonych w placówkach opiekuńczo – wychowawczych:

<b>Rok</b>	<b>Placówka opiekuńczo- wychowawcza powiatu bielskiego</b> Liczba dzieci	<b>Placówka opiekuńczo- wychowawcza poza powiatem bielskim</b> Liczba dzieci
2017	2	0
2018	0	0
2019	1	0

Źródło: Powiatowe Centrum Pomocy Rodzinie w Bielsku-Białej



**Tabela nr 4.** Liczba rodzin zastępczych i umieszczonych w nich dzieci na terenie Gminy Jasienica:

Rok	Rodziny zastępcze spokrewnione		Rodziny zastępcze niezawodowe		Rodziny zastępcze zawodowe		Rodziny zastępcze zawodowe pełniące funkcję pogotowia opiekuńczego		Razem		Dzieci z terenu Gminy Jasienica umieszczone w rodzinach zastępczych poza powiatem bielskim
	Liczba rodzin	Liczba dzieci	Liczba rodzin	Liczba dzieci	Liczba rodzin	Liczba dzieci	Liczba rodzin	Liczba dzieci	Liczba rodzin	Liczba dzieci	
2017	9	11	2	4	1	3		0	12	18	4
2018	9	11	4	7	1	4		0	14	22	7
2019	6	9	5	8	1	3		0	12	20	7

Źródło: Powiatowe Centrum Pomocy Rodzinie w Bielsku-Białej

**Tabela nr 5.** Liczba rodzin zastępczych i umieszczonych w nich dzieci z terenu Gminy Jasienica:

Rok	Rodziny zastępcze spokrewnione		Rodziny zastępcze niezawodowe		Rodziny zastępcze zawodowe pełniące funkcję pogotowia opiekuńczego		Razem		Dzieci z terenu Gminy Jasienica umieszczone w rodzinach na terenie powiatu bielskiego		Wydatki poniesione w związku z pobytem dzieci w rodzinnej pieczy zastępczej
	Liczba rodzin	Liczba dzieci	Liczba rodzin	Liczba dzieci	Liczba rodzin	Liczba dzieci	Liczba rodzin	Liczba dzieci	Liczba rodzin	Liczba dzieci	
2017	5	7	2	3		0	7	10	7	7	63 497,74 PLN
2018	5	7	3	5		0	8	12	8	8	74 131,82 PLN
2019	3	6	4	6		0	7	12	9	9	83 788,41 PLN

Źródło: Powiatowe Centrum Pomocy Rodzinie w Bielsku-Białej

**Tabela nr 6.** Liczba dzieci przebywających w instytucjonalnej pieczy zastępczej:  
Ośrodek Pomocy Dziecku i Rodzinie w Czechowicach-Dziedzicach

<b>Rok</b>	<b>Liczba rodzin</b>	<b>Liczba dzieci</b>	<b>Wydatki poniesione w związku z pobytem dzieci w instytucjonalnej pieczy zastępczej</b>
2017	2	3	27 312,50 PLN
2018	2	3	40 150,10 PLN
2019	3	4	21 190,67 PLN

Źródło: Gminny Ośrodek Pomocy Społecznej w Jasienicy

**Tabela nr 7.** Liczba rodzin korzystających ze wsparcia asystenta rodziny

<b>Lp.</b>	<b>Liczba rodzin</b>	<b>2017</b>	<b>2018</b>	<b>2019</b>
1	korzystających ze wsparcia asystenta rodziny	17	13	17
	w tym: liczba dzieci w tych rodzinach	37	25	37
2	do których skierowano asystenta rodziny na wniosek pracownika socjalnego	17	13	17
3	do których skierowano asystenta rodziny na wniosek sądu	0	0	0

Źródło: Gminny Ośrodek Pomocy Społecznej w Jasienicy

Wydatki poniesione w związku z wspieraniem rodzin przez asystenta rodziny w kolejnych latach wyniosły:

2017 r. – 49 900,02 PLN

2018 r. – 51 296,61 PLN

2019 r. – 56 649,41 PLN

W przeciągu ostatnich trzech lat liczba rodzin zastępczych i umieszczonych w nich dzieci:

- z terenu Gminy Jasienica - utrzymała się na tym samym poziomie,
- na terenie Gminy Jasienica - nieznacznie zmalała.

Liczba rodzin do których skierowano asystenta rodziny utrzymała się na tym samym poziomie. Asystent rodziny do wszystkich rodzin został skierowany na wniosek pracownika socjalnego. W Gminie Jasienica jest zatrudniony jeden asystent rodziny w oparciu o umowę o pracę.

## **Rozdział 4**

### **Cele i zadania programu**

#### **Cel główny**

Wspieranie rodzin przeżywających trudności w wypełnianiu funkcji opiekuńczo - wychowawczych w procesie przywracania ich zdolności do prawidłowego funkcjonowania.

#### **Cele szczegółowe**

##### **1. Diagnozowanie środowisk rodzinnych poprzez:**

- sporządzanie wywiadów środowiskowych w rodzinach przeżywających trudności,
- świadczenie pracy socjalnej polegającej na rozpoznawaniu deficytów w zakresie pełnienia ról rodzicielskich, zaniedbań względem dzieci oraz ocenie sytuacji dziecka w rodzinie, środowisku szkolnym i rówieśniczym,
- konsultacje ze specjalistami w celu sprecyzowania czynników mających wpływ na dysfunkcyjność rodzin.

##### **2. Rozwijanie umiejętności opiekuńczo - wychowawczych rodziny, zapewnienie jej specjalistycznego poradnictwa i wsparcia poprzez:**

- umożliwienie rodzinom korzystania z pomocy asystenta rodziny, którego zadaniem jest organizowanie pracy z rodziną w miejscu zamieszkania bądź w miejscu wskazanym przez rodzinę,
- pomoc w dostępie rodzinom przeżywającym trudności do konsultacji i specjalistycznego poradnictwa psychologicznego, pedagogicznego, terapeutycznego,
- pomoc w dostępie rodzinom do poradnictwa prawnego, szczególnie w zakresie prawa rodzinnego.

### **3. Zabezpieczenie podstawowych potrzeb bytowych dziecka i rodziny poprzez:**

- objęcie dożywianiem uczniów szkół podstawowych, gimnazjów i szkół ponadgimnazjalnym na terenie placówek oświatowych,
- monitorowanie zagrożeń dot. sytuacji zdrowotnej dzieci poprzez kontakt i współpracę z placówką służby zdrowia na terenie gminy Jasienica,
- zapewnienie pomocy materialnej i rzeczowej ubogim rodzinom w ramach ustawy o pomocy społecznej między innymi poprzez przyznawanie zasiłków.

### **4. Zapobieganie powstaniu sytuacji kryzysowych wymagających interwencji oraz rozwiązywania już istniejących poprzez:**

- systematyczne monitorowanie rodzin zagrożonych kryzysem przez pracowników socjalnych, nauczycieli, pedagogów szkolnych oraz przedstawicieli innych zawodów kontaktujących się z rodziną, w tym z placówkami służby zdrowia,
- motywowanie członków rodziny do podejmowania działań na rzecz ograniczenia bądź niwelowania własnych dysfunkcji np. podjęcie terapii leczenia uzależnień - współpraca z Gminną Komisją Rozwiązywania Problemów Alkoholowych, Punktem Konsultacyjnym, podjęcie terapii dla ofiar oraz sprawców przemocy domowej - współpraca z policją i Zespołem Interdyscyplinarnym,

- angażowanie rodzin do udziału w projektach, szkoleniach rozwijających umiejętność planowania swojej przyszłości zawodowej i osobistej oraz motywujących do podjęcia pracy,
- angażowanie i motywowanie rodzin oraz pomoc w dostępie do korzystania ze specjalistycznego wsparcia dla rodziców w celu podniesienia umiejętności opiekuńczo - wychowawczych, wzmocnienia poczucia odpowiedzialności za własną sytuację życiową, dostarczenia wiedzy na temat prawidłowego wypełniania obowiązków rodzicielskich,
- współpracę z podmiotami, instytucjami działającymi w środowisku lokalnym, w szczególności ze szkołami, policją, placówkami służby zdrowia, sądami, Powiatowym Centrum Pomocy Rodzinie w Bielsku-Białej, w celu poprawy sytuacji rodzinnej pod względem zdrowotnym, materialnym i społecznym.

#### **5. Dążenie do reintegracji rodzin poprzez:**

- pomoc rodzinie, z której dzieci zostały umieszczone w pieczy zastępczej w odbudowaniu odpowiedniego środowiska wychowawczego z poprawnymi relacjami i rolami, pozwalającymi na powrót dzieci do rodziny naturalnej, przywracanie prawidłowego funkcjonowania rodzin, poprzez wsparcie asystenta rodziny.

#### **6. Podejmowanie działań profilaktycznych poprzez:**

- udział w szkoleniach oraz kampaniach, których celem jest wzmocnienie rodziny i jej roli w społeczeństwie,
- udział w projektach współfinansowanych ze środków Unii Europejskiej, mających na celu poprawę jakości życia rodzin.

## **Rozdział 5**

### **Działania i sposób ich realizacji**

Dla realizacji celów zakłada się następujące działania:

#### **1. Wsparcie interdyscyplinarne.**

W pracy z rodziną ważna jest koordynacja działań różnych instytucji i służb wspierania rodziny. Praca ta będzie realizowana poprzez powoływanie grup roboczych, w skład których wchodzić będą w szczególności: asystent rodziny, pedagog, pracownik socjalny, przedstawiciel policji, służby zdrowia, Gminnej Komisji Rozwiązywania Problemów Alkoholowych oraz kurator sądowy. Praca ta powinna skutkować trafniejszą diagnozą problemów, ustaleniem spójnego planu pomocy oraz uruchamiać mechanizmy współpracy z właściwymi instytucjami i służbami.

#### **2. Usługi asystenta rodziny.**

Asystent rodziny prowadzi pracę z rodziną w miejscu jej zamieszkania, lub w miejscu wskazanym przez rodzinę. Celem pracy asystenta jest osiągnięcie przez rodzinę podstawowego poziomu stabilności życiowej, która umożliwi jej prawidłowe wychowanie dzieci.

Asystent wspiera rodzinę, aby samodzielnie mogła pokonywać trudności życiowe, zwłaszcza dotyczące opieki i wychowania dzieci. Termin wyprowadzono od słowa asysta, które jest określeniem osoby towarzyszącej, współobecnej, pomagającej, będącej w pogotowiu. Asystent zatem towarzyszy rodzicom we wprowadzeniu zmian w ich myśleniu oraz zachowaniu koniecznych do tego, aby środowisko rodzinne sprzyjało bezpieczeństwu i prawidłowemu rozwojowi dzieci. Asystent ma za zadanie zwiększyć poczucie wpływu członków rodziny na własne życie, podnieść samoocenę. Działania asystenta i rodziny zmierzają do jej usamodzielnienia i pozostawienia dzieci w rodzinie, czyli w środowisku zapewniającym im poczucie bezpieczeństwa i prawidłowy rozwój.



### **3. Usługi opiekuńcze i specjalistyczne.**

W ramach działań profilaktycznych powinno uwzględnić się usługi dla rodzin wychowujących dzieci, szczególnie dzieci niepełnosprawne, które stanowiąc będą pomoc rodzicom w zapewnieniu należytej opieki w czasie, gdy nie mogą jej sprawować osobiście lub gdy ich kompetencje rodzicielskie są niedostateczne.

### **4. Pomoc finansowa i rzeczowa dla rodzin.**

Wsparcie i pomoc w ramach tego działania powinno być kierowane do osób i rodzin, które z różnych przyczyn nie mogą funkcjonować prawidłowo w oparciu o posiadane środki i zasoby. Wsparcie powinno być wielopłaszczyznowe i obejmować zarówno poprawę ich warunków bytowych jak i wyrównywanie szans edukacyjnych dzieci i młodzieży, barier w dostępie do leczenia, rehabilitacji, wypoczynku i inne. Priorytetem pomocy jest zapewnienie dzieciom i młodzieży ze środowisk zagrożonych i dysfunkcyjnych ciepłych posiłków, wyposażenia w podręczniki i artykuły szkolne, opieki przedszkolnej, wypoczynku i możliwości aktywnego spędzania czasu wolnego.

### **5. Partycypowanie w kosztach umieszczenia dzieci w pieczy zastępczej.**

W przypadku umieszczenia dziecka w rodzinie zastępczej albo w rodzinnym domu dziecka gmina właściwa ze względu na miejsce zamieszkania dziecka przed umieszczeniem go po raz pierwszy w pieczy zastępczej ponosi odpowiednio wydatki w wysokości:

- 10% wydatków na opiekę i wychowanie dziecka - w pierwszym roku pobytu dziecka w pieczy zastępczej,
- 30% wydatków w na opiekę i wychowanie dziecka - w drugim roku pobytu dziecka w pieczy zastępczej,
- 50% wydatków na opiekę i wychowanie dziecka - w trzecim roku pobytu dziecka w pieczy zastępczej.

## **Rozdział 6**

### **Odbiorcy programu**

1. Rodziny mieszkające na terenie Gminy Jasienica żyjące w ubóstwie w tym dotknięte bezrobociem.
2. Rodziny dotknięte problemem alkoholowym, innym uzależnieniem oraz przemocą.
3. Rodziny niewydolne i niezaradne w wypełnianiu funkcji opiekuńczo-wychowawczych.
4. Dzieci i młodzież zagrożona niedostosowaniem społecznym.
5. Dzieci i młodzież opuszczające instytucjonalne i rodzinne formy opieki zastępczej.
6. Przedstawiciele instytucji i organizacji działających na rzecz dziecka i rodziny oraz rodziny wspierające .

## **Rozdział 7**

### **Realizatorzy programu**

Realizatorem programu jest Gminny Ośrodek Pomocy Społecznej w Jasienicy przy współpracy z :

1. **Urzędem Gminy w Jasienicy** w zakresie wspierania lokalnych programów oraz inicjatyw na rzecz rodziny w zakresie kreowania i upowszechniania pozytywnych wzorców funkcjonowania rodziny.
2. **Gminną Komisją Rozwiązywania Problemów Alkoholowych poprzez:**
  - Zapewnienie osobom uzależnionym i ich rodzinom oraz ofiarom przemocy w rodzinie dostępu do specjalistycznych form wsparcia poprzez prowadzenie Punktu Konsultacyjnego –porady prawne, wsparcie psychologa dla dzieci, młodzieży i dorosłych, konsultacje specjalisty w zakresie uzależnień,
  - Wspieranie alternatywnych form spędzania wolnego czasu dla dzieci i młodzieży, w tym pozalekcyjnych działań opiekuńczo-wychowawczych,

kulturalno-oświatowych, sportowych i rekreacyjnych w ramach świetlic środowiskowych działających w Świątoszówce, Międzyrzeczu i Rudzicy,

- podejmowanie czynności w ramach procedury Niebieskiej Karty.

**3. Zespołem Interdyscyplinarnym ds. przemocy poprzez:**

- Integrowanie i koordynowanie działań wszystkich instytucji oraz specjalistów w zakresie przeciwdziałania przemocy w rodzinie,
- Wspieranie osób i rodzin dotkniętych problemem przemocy,
- Podejmowanie czynności w ramach procedury Niebieskiej Karty.

**4. Placówkami oświatowymi poprzez:**

- Realizację szkolnych programów profilaktycznych, edukacyjnych i wychowawczych,
- Wsparcie pedagogiczne dla rodziców, dzieci i młodzieży,
- Pomoc w rozwiązywaniu problemów wychowawczych,
- Uświadamianie rodzicom potrzeb edukacyjnych dzieci i młodzieży, organizowanie czasu wolnego dla dzieci,
- Podejmowanie czynności w ramach procedury Niebieskiej Karty.

**5. Zakładami Opieki Zdrowotnej poprzez:**

- Opiekę i profilaktykę zdrowotną,
- Podejmowanie czynności w ramach procedury Niebieskiej Karty.

**6. Powiatowym Centrum Pomocy Rodzinie w Bielsku-Białej poprzez:**

- Udzielanie pomocy i wsparcia w rozwiązywaniu problemów dotyczących rodzin zastępczych oraz rodzin zagrożonych kryzysem,
- Zapewnienie dzieciom pieczy zastępczej w rodzinach zastępczych, rodzinnych domach dziecka oraz placówkach opiekuńczo-wychowawczych,
- Udzielanie wsparcia osobom usamodzielnianym, opuszczającym rodziny zastępcze, rodzinne domy dziecka oraz placówki opiekuńczo-wychowawcze,
- Podejmowanie czynności w ramach procedury Niebieskiej Karty.

**7. Komisariatem Policji w Jasienicy poprzez:**

- Zapewnienie bezpieczeństwa dzieciom i rodzinom na terenie Gminy Jasienica,
- Przeciwdziałanie przestępczości i uzależnieniom wśród dzieci i młodzieży,
- Podejmowanie czynności w ramach procedury Niebieskiej Karty.

**8. Organizacjami pozarządowymi poprzez:**

- Zagospodarowanie czasu wolnego oraz promowanie aktywności dzieci i młodzieży,
- Propagowanie działalności klubowej, sportowej, rekreacyjnej i kulturalnej.

**9. Parafiami z terenu Gminy Jasienica poprzez:**

- Wspieranie działań w zakresie realizowania programów na rzecz rodziny oraz upowszechniania pozytywnych wzorców funkcjonowania rodziny.

**10. Kuratorami sądowymi poprzez:**

- Wykonywanie zadań o charakterze wychowawczo-resocjalizacyjnym, diagnostycznym, profilaktycznym, i kontrolnym związanym z wykonywaniem orzeczeń Sądu,
- Podejmowanie czynności w ramach procedury Niebieskiej Karty.

## **Rozdział 8**

### **Monitoring i ewaluacja**

Prowadzenie ewaluacji i monitoringu realizacji programu służy sprawdzeniu czy zostały zrealizowane planowane działania oraz jaki jest wynik zrealizowanych przedsięwzięć. Ewaluacja ma na celu uzyskanie informacji czy osiągnięto zakładane rezultaty, czy pozwoliły i w jakim stopniu na realizację celów Programu. Ewaluacja programu będzie oparta na gromadzeniu, analizie i interpretacji danych. Zostaną one pozyskane poprzez bezpośrednią rozmowę, obserwację lub telefoniczny kontakt

z rodzicami biologicznymi, opiekunami pieczy zastępczej, środowiskiem sąsiedzkim, pracownikami instytucjonalnych form pomocy rodzinie.

Monitoring będzie polegał na zbieraniu i ocenie danych pod kątem realizacji celów programu. Zebrane informacje będą wykorzystane do planowania działań profilaktycznych, które będą wpisywane w formie zadań do wykonania przez poszczególne instytucje i organizacje realizujące program.

## **Rozdział 9**

### **Źródła finansowania**

Środki na realizację Gminnego Programu Wspierania Rodziny pochodzić będą ze:

- środków własnych,
- dotacji z budżetu państwa,
- rządowych programów pomocowych,
- środków pozabudżetowych pozyskanych z innych źródeł.

**Uzasadnienie do projektu uchwały  
w sprawie przyjęcia Gminnego Programu Wspierania Rodziny na lata 2020-2022**

Zgodnie z art. 176. pkt 1 Ustawy z dnia 9 czerwca 2011 r. o wspieraniu rodziny i systemie pieczy zastępczej do zadań własnych gminy należy: opracowanie i realizacja 3-letnich gminnych programów wspierania rodziny. Zgodnie z art. 179 ust. 2 powyższej ustawy rada gminy uchwała gminne programy wspierania rodziny.

Podstawowym założeniem Gminnego Programu Wspierania Rodziny jest wspomaganie dzieci oraz udzielanie wsparcia rodzinom przeżywającym trudności w wypełnianiu funkcji opiekuńczo-wychowawczych. W świetle założeń ustawy pomoc dziecku i jego rodzinie powinna mieć charakter interdyscyplinarny i być udzielana przez właściwych specjalistów w ramach zintegrowanego lokalnego systemu. Ważne jest, by działania i decyzje względem rodziny były podejmowane przy współpracy wyspecjalizowanych instytucji (Ośrodka Pomocy Społecznej, Zespołu Interdyscyplinarnego ds. przemocy w rodzinie, Gminnej Komisji rozwiązywania Problemów Alkoholowych, Placówek oświatowych, Sądu, Policji). W związku z powyższym zasadne jest wprowadzenie trzyletniego Gminnego Programu Wspierania Rodziny w Gminie Jasienica na lata 2020-2022, którego priorytetem będzie stworzenie działań profilaktycznych tak, aby zapobiegać marginalizacji i społecznemu wykluczeniu mieszkańców. Każdy potrzebujący powinien mieć zapewnione wsparcie i posiadać pewność, że może je otrzymać w instytucjach do tego celu powołanych. Wszelkie działania służb i instytucji pracujących na rzecz dobra dziecka i rodziny powinny koncentrować się na wspomaganiu osób i rodzin wymagających wsparcia w osiągnięciu możliwie pełnej aktywności społecznej, a także wzmocnieniu i odzyskaniu zdolności do pełnego i samodzielnego funkcjonowania w społeczeństwie.

W związku z powyższym przyjęcie uchwały w sprawie Gminnego Programu Wspierania Rodziny na lata 2020-2022 jest w pełni uzasadnione.

KIEROWNIK  
Gminnego Ośrodka Pomocy Społecznej  
w Jasienicy  
  
mgr Agnieszka Bednarz

DRUK NR 242

**UCHWAŁA NR            /            /20**  
**Rady Gminy Jasienica**  
**z dnia                            2020r.**

**w sprawie zaliczenia do kategorii drogi gminnej i ustalenia przebiegu drogi położonej  
w Międzyrzeczu Górnym na działce 67/6**

Na podstawie art. 18 ust. 2 pkt. 15 ustawy z dnia 8 marca 1990 roku o samorządzie gminnym (Dz.U. z 2019 r. poz. 506 z późn. zm.) oraz art. 7 ustawy z dnia 21 marca 1985r. o drogach publicznych (Dz.U. z 2018 r. poz. 2068 z późn. zm.) po zasięgnięciu opinii Zarządu Powiatu Bielskiego

**Rada Gminy Jasienica**  
uchwala co następuje :

**§ 1**

Zaliczyć drogę położoną w obrębie ewidencyjnym Międzyrzecze Górne, na nieruchomości oznaczonej w ewidencji gruntów jako działka numer 67/6, objętą księgą wieczystą numer BB1B/00048957/8 do kategorii drogi gminnej.

**§ 2**

Przebieg drogi gminnej, o której mowa w § 1 oznaczono kolorem żółtym na mapie stanowiącej załącznik do niniejszej uchwały.

**§ 3**

Wykonanie uchwały powierzyć Wójtowi Gminy Jasienica.

**§ 4**

Uchwała wchodzi w życie po upływie 14 dni od dnia ogłoszenia w Dzienniku Urzędowym Województwa Śląskiego.

RADCA PRAWNY  
Magdalena Maria Kubica  
KtB 414

~~Skala 1:1000~~



## UZASADNIENIE

Nieruchomość oznaczona w ewidencji gruntów jako działka 67/6 zaliczana jest do kategorii drogi gminnej. Przebieg zaliczanej drogi przedstawiony jest na mapie stanowiącej załącznik do niniejszej uchwały. Przedmiotowa działka zlokalizowana jest na terenie sołectwa Międzyrzecze Górne i stanowi własność Gminy Jasienica.

KIEROWNIK  
Referatu Budownictwa  
i Rozwoju Gospodarczego  
*Aleksandra Dudek*

*dwosuy*

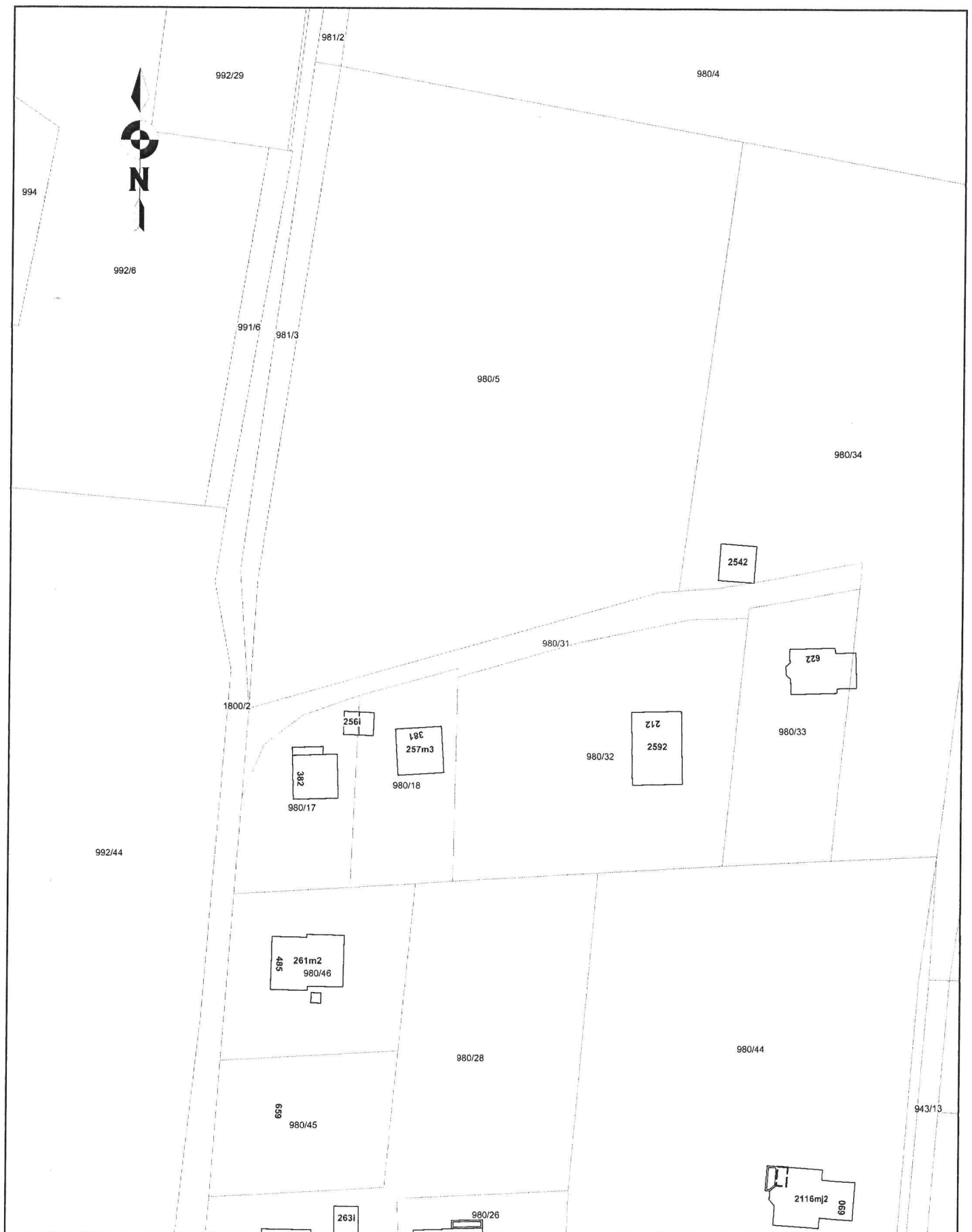


**U C H W A Ł A   NR                 /                 /20**  
**Rady Gminy Jasienica**  
**z dnia                                    2020r.**

RADCA PRAWNY  
Magdalena Maria Kubica  
KtB 414

# Załącznik

~~Skala 1:1000~~



## UZASADNIENIE

Nieruchomość oznaczona w ewidencji gruntów jako działka 980/31 zaliczana jest do kategorii drogi gminnej. Przebieg zaliczanej drogi przedstawiony jest na mapie stanowiącej załącznik do niniejszej uchwały. Przedmiotowa działka zlokalizowana jest na terenie sołectwa Rudzica i stanowi własność Gminy Jasienica.

TEROBYN  
Urząd Gminy  
Zarząd Gminy  
Zdzisław Dudek

Lubuski

Załącznik

RUDZICA

Skala 1:1000

