

Zleceniodawca:
Wójt Gminy Jasienica



PROGNOZA ODDZIAŁYWANIA NA ŚRODOWISKO

**miejscowego planu zagospodarowania przestrzennego
dla miejscowego planu zagospodarowania przestrzennego
gminy Jasienica dla sołectwa Mazańcowice**

Opracowanie:
Firma Projektowa „Bogacz”, Eko Przestrzeń Sp. z o.o.

kwiecień 2022r.

Spis treści

1. WPROWADZENIE	2
1.1. Informacje wstępne.	2
1.2. Podstawa prawna opracowania prognozy.	2
1.3. Cel, zakres prognozy.	2
1.4. Metodyka, wykorzystane materiały sporządzonej Prognozy.	3
1.5 Ocena celów ochrony środowiska ustanowionych na szczeblu międzynarodowym, wspólnotowym, krajowym istotnych z punktu widzenia projektu planu oraz stopień ich uwzględnienia.....	4
2. CHARAKTERYSTYKA ŚRODOWISKA OBSZARU	8
2.1. Położenie fizyczno-geograficzne	8
2.2. Budowa geologiczna i rzeźba terenu.....	9
2.3. Wody powierzchniowe i podziemne	10
2.4. Warunki glebowe	10
2.5. Klimat	11
2.6. Przyroda ożywiona	12
2.7. Zasoby kulturowe	12
2.8. Jakość powietrza	11
2.9. Hałas	13
2.10. Promieniowanie elektromagnetyczne	13
2.11. Obszary chronione i wymagające ochrony	14
3. USTALENIA STUDIUM UWARUNKOWAŃ I KIERUNKÓW ZAGOSPODAROWANIA PRZESTRZENNEGO GMINY JASZENICA.....	15
4. UWARUNKOWANIA EKOFIZJOGRAFICZNE	16
5. USTALENIA PROJEKTU PLANU	17
5.1. Cel planu	17
5.2. Dyspozycje funkcjonalne planu	17
5.3. Ustalenia szczegółowe dla form użytkowania terenów.....	17
6. OCENA STANU ISTNIEJĄCEGO ŚRODOWISKA ORAZ POTENCJALNE ZMIANY W PRZYPADKU BRAKU REALIZACJI USTALEŃ MIEJSCOWEGO PLANU ZAGOSPODAROWANIA PRZESTRZENNEGO	22
7. IDENTYFIKACJA ODDZIAŁYWAŃ ZWIĄZANA Z PLANOWANYMI FUNKCJAMI OBSZARU	24
8. PROGNOZA ODDZIAŁYWANIA REALIZACJI USTALEŃ PROJEKTU PLANU NA KOMPONENTY ŚRODOWISKA.....	25
9. ZAGROŻENIA ZWIĄZANE Z USTALENIAMI PLANU	31
10. PROPOZYCJE ROZWIĄZAŃ ALTERNATYWNYCH DO ROZWIĄZAŃ ZAWARTYCH W MIEJSCOWYM PLANIE ZAGOSPODAROWANIA PRZESTRZENNEGO	32
11. TRANSGRANICZNE ODDZIAŁYWANIE NA ŚRODOWISKO.....	32
12. PROPOZYCJE DOTYCZĄCE PRZEWIDYWANYCH METOD ANALIZY SKUTKÓW REALIZACJI POSTANOWIEŃ PROJEKTOWANEGO DOKUMENTU ORAZ CZĘSTOTLIWOŚCI JEJ PRZEPROWADZANIA	32
13. STRESZCZENIE W JĘZYKU NIESPECJALISTYCZNYM.....	33
Załączniki:	34

1. WPROWADZENIE

1.1. Informacje wstępne.

Niniejsze opracowanie dotyczy obszaru objętego projektem miejscowego planu zagospodarowania przestrzennego na podstawie Uchwały nr XV/142/11 z dnia 29 grudnia 2011 roku Rady Gminy w Jasienicy, w sprawie przystąpienia do sporządzenia miejscowego planu zagospodarowania przestrzennego Gminy Jasienica dla sołectwa Mazańcowice. Opracowanie wykonano na podstawie umowy z dnia 24.02.2017 zawartej z Zamawiającym.

1.2. Podstawa prawna opracowania prognozy.

Podstawę prawną sporządzenia prognozy stanowią:

- Prawo ochrony środowiska z dnia 27 kwietnia 2001 r. (tekst jednolity Dz.U. 2021 poz. 1973);
- Ustawa o udostępnianiu informacji o środowisku i jego ochronie, udziale społeczeństwa w ochronie środowiska oraz o ocenach oddziaływania na środowisko z dnia 3 października 2008r. (tekst jednolity Dz.U. 2021 poz. 2373 ze zmianami);
- Ustawa o planowaniu i zagospodarowaniu przestrzennym z dnia 27 marca 2003r. (tekst jednolity Dz.U. 2022 poz. 503);

oraz na szczeblu międzynarodowym:

- Dyrektywy 2001/42/WE Parlamentu Europejskiego i Rady z dnia 27 czerwca 2001 r. w sprawie oceny wpływu niektórych planów i programów na środowisko,
- Dyrektywy 2003/4/WE Parlamentu Europejskiego i Rady z dnia 28 stycznia 2003 r. w sprawie publicznego dostępu do informacji dotyczących środowiska.

1.3. Cel, zakres prognozy.

Celem prognozy jest identyfikacja oraz ocena wpływu projektowanych rozwiązań planistycznych na środowisko przyrodnicze, a także ocena skuteczności przyjętych rozwiązań proekologicznych. Prognoza oddziaływania na środowisko jest dokumentem obligatoryjnym w procesie sporządzania miejscowych planów zagospodarowania przestrzennego. Jej miejsce w procedurze planistycznej określa art. 46 i art. 51 ustawy z dnia 3 października 2008 roku o udostępnianiu informacji o środowisku i jego ochronie, udziale społeczeństwa w ochronie środowiska oraz o ocenach oddziaływania na środowisko, a także art. 17 pkt 4 ustawy z dnia 27 marca 2003 roku o planowaniu i zagospodarowaniu przestrzennym. W toku prac planistycznych prognoza podlega opiniowaniu i uzgadnianiu, wraz z projektem planu przez właściwe, wymagane prawem organy. Podlega również udostępnieniu opinii społecznej na etapie wyłożenia projektu planu do publicznego wglądu.

Prognoza do projektu planu miejscowego jest częścią postępowania w sprawie strategicznej oceny oddziaływania na środowisko, jednego z głównych narzędzi realizacyjnych zasady zrównoważonego rozwoju. Idea zrównoważonego rozwoju, najpełniej odzwierciedlona jest w tzw. Strategii Lizbońskiej (przyjętej w 2000 roku), należy do podstawowych zasad tworzenia i wdrażania polityk wspólnotowych, określonych w traktacie ustanawiającym Wspólnotę Europejską. Prognoza oddziaływania na środowisko dotyczy bowiem całego procesu planistycznego. Pozwala to, we wszystkich fazach planowania, uwzględnić wzajemne relacje pomiędzy uwarunkowaniami przyrodniczymi a przyjętymi rozwiązaniami planistycznymi. Skuteczność realizacji polityki ekologicznej państwa, opartej na zasadach zrównoważonego rozwoju, w dużej mierze zależy bowiem od racjonalnego zagospodarowania przestrzennego kraju, regionów i poszczególnych gmin. Polityka proekologiczna powinna uzyskać akceptację lokalnej społeczności. Służą temu m.in. opracowanie ekofizjograficzne i prognoza oddziaływania na środowisko do miejscowego planu zagospodarowania przestrzennego – dokumenty wzbogacające studium o treści ekologiczne. Prognoza oddziaływania na środowisko jest wykładana do publicznego wglądu.

W trakcie sporządzania prognozy kierowano się również wytycznymi Państwowego Powiatowego Inspektora Sanitarnego w Bielsku-Białej oraz Regionalnego Dyrektora Ochrony Środowiska w Katowicach.

Regionalny Dyrektor Ochrony Środowiska w Katowicach pismem nr WOOŚ. 411.108.2017.AB z dnia 27.04.2017 r. uzgadnia zakres prognozy zgodny z wymogami określonymi w art. 51 ust. 2.

W szczególności prognoza powinna dotyczyć wpływu realizacji zapisów przedmiotowego dokumentu na:

- stanowiska chronionych gatunków roślin, grzybów i zwierząt,
- lokalne ostoje przyrody istotne dla zachowania różnorodności biologicznej, a w szczególności: płaty roślinności nieleśnej, zadrzewienia śródpolne oraz zastoiska wodne i inne obiekty ważne dla ochrony płazów,
- funkcjonowanie korytarzy ekologicznych określonych w opracowaniu „Korytarze ekologiczne w województwie śląskim - koncepcja do planu zagospodarowania przestrzennego województwa. Etap I” (Parusel J.B., Skowrońska K., Wower A. (red.) 2007 CDPGŚ, Katowice), funkcjonowanie lokalnych korytarzy ekologicznych (np. ciągów zadrzewień i zakrzewień), jednolite części wód powierzchniowych i podziemnych.
- funkcjonowanie lokalnych korytarzy ekologicznych
- drzewa i grupy drzew predysponowane do objęcia ochroną,
- jednolite części wód powierzchniowych i podziemnych.

Ponadto prognoza powinna przedstawiać:

- dopuszczalne zagospodarowanie przedmiotowego terenu określone w aktualnie obowiązującym miejscowym planie zagospodarowania przestrzennego oraz studium uwarunkowań i kierunków zagospodarowania przestrzennego,
- lokalizację i opis stanu zachowania chronionych siedlisk i gatunków występujących na przedmiotowym obszarze,
- identyfikację wszystkich możliwych źródeł negatywnego oddziaływania na środowisko (ze wskazaniem oddziaływań znaczących),
- analizę wpływu realizacji zapisów przedmiotowego dokumentu na środowisko w obrębie przedmiotowego obszaru oraz w obrębie terenów sąsiednich, pozostających w zasięgu potencjalnego oddziaływania,

- propozycje szczegółowych rozwiązań zapobiegających, ograniczających i kompensujących negatywne oddziaływania na środowisko wraz z podaniem informacji dotyczących skuteczności proponowanych rozwiązań.

Wyniki analiz i ocen należy przedstawić zarówno w formie opisowej, jak i kartograficznej, obejmującej tereny planowanych zamierzeń oraz tereny pozostające w zasięgu oddziaływania.

Państwowy Powiatowy Inspektor Sanitarny w Bielsku-Białej (pismo ONS-ZNS/522/19/12P/2017 z dnia 08.05.2017r.) uzgodnił zakres i stopień szczegółowości informacji wymaganych w Prognozie zgodny z art. 51 ust. 2 Ustawy.

Przedmiotowa prognoza zgodnie z art. 51 ust. 2 ww. Ustawy.

Zawiera:

- informacje o zawartości, głównych celach projektowanego dokumentu oraz jego powiązaniach z innymi dokumentami,
- informacje o metodach zastosowanych przy sporządzaniu prognozy,
- propozycje dotyczące przewidywanych metod analizy skutków realizacji postanowień projektowanego dokumentu oraz częstotliwości jej przeprowadzania,
- informacja o możliwym transgranicznym oddziaływaniu na środowisko,
- streszczenie sporządzone w języku niespecjalistycznym;

Określa analizuje i ocenia:

- Istniejący stan środowiska oraz potencjalne zmiany tego stanu w przypadku braku realizacji projektowanego dokumentu,
- Stan środowiska na obszarach objętych przewidywanym znaczącym oddziaływaniem,
- Istniejące problemy ochrony środowiska z punktu widzenia realizacji projektowanego dokumentu, w szczególności dotyczącej obszarów podlegającej ochronie na podstawie ustawy z dnia 16 kwietnia 2004 r. o ochronie przyrody,
- Cele ochrony środowiska ustanowione na szczeblu międzynarodowym, wspólnotowym i krajowym istotne z punktu widzenia projektowanego dokumentu, oraz sposoby, w jakich te cele i inne problemy środowiska zostały uwzględnione podczas opracowywania dokumentu,
- Przewidywane znaczące oddziaływania, w tym oddziaływania bezpośrednie, pośrednie, wtórne, skumulowane, krótkoterminowe, średnioterminowe i długoterminowe, stałe i chwilowe oraz pozytywne i negatywne na cele i podmiot ochrony obszaru Natura 2000 oraz integralność tego obszaru, a także na środowisko, a w szczególności:
 - Różnorodność biologiczną,
 - Ludzi,
 - Zwierzęta,
 - Rośliny,
 - Wodę,
 - Powietrze,
 - Powierzchnię ziemi,
 - Krajobraz,
 - Klimat,
 - Zasoby naturalne,
 - Zabytki,
 - Dobra materialne,
 - Z uwzględnieniem zależności między tymi elementami środowiska i między oddziaływaniami na te elementy;

Przedstawia:

- Rozwiązanie mające na celu zapobieganie, ograniczenie lub kompensację przyrodniczą negatywnych oddziaływań na środowisko mogących być rezultatem realizacji projektowanego dokumentu, w szczególności na cele i podmiot ochrony obszaru Natura 2000 oraz integralność tego obszaru,
- Biorąc pod uwagę cele i geograficzny zasięg dokumentu oraz cele i przedmiot ochrony obszaru Natura 2000 oraz integralność tego obszaru – rozwiązania alternatywne do rozwiązań zawartych w projektowanym dokumencie wraz z uzasadnieniem ich wyboru oraz opis metod dokonywania oceny prowadzącej do tego wyboru albo wyjaśnienie braku rozwiązań alternatywnych, w tym wskazania napotkanych trudności wynikających z niedostatków techniki lub luk we współczesnej wiedzy.

1.4. Metodyka, wykorzystane materiały sporządzonej Prognozy.

Prognozę oddziaływania na środowisko Planu sporządzono przy zastosowaniu metod opisowych dotyczących charakterystyki istniejącego stanu zasobów środowiska ze szczególnym uwzględnieniem przewidywanych znaczących oddziaływań oraz obszarów prawnie chronionych i tendencji niektórych zjawisk, procesów przyrodniczych. Wykorzystano również metody analityczne, badania fizyczne, analizy map, zdjęć lotniczych i satelitarnych, zbiory statystyczne i meteorologiczne.

Ponadto w prognozie uwzględniono informacje zawarte w dokumentach powiązanych z projektem miejscowego planu zagospodarowania przestrzennego takich jak:

- Zmiana „Studium uwarunkowań i kierunków zagospodarowania przestrzennego gminy Jasienica” przyjętego uchwałą Rady Gminy Jasienica Nr XII/159/10 z dnia 14 listopada 2019 r.

- Miejscowy plan zagospodarowania przestrzennego gminy Jasienica dla sołectwa Mazańcowice, uchwalony uchwałą Rady Gminy Jasienica NR XXVII/261/2005 z dnia 24 lutego 2005 r., opublikowaną w Dzienniku Urzędowym Województwa Śląskiego z dnia 19 kwietnia 2005 r., Nr 45, poz. 1237

1.5 Ocena celów ochrony środowiska ustanowionych na szczeblu międzynarodowym, wspólnotowym, krajowym istotnych z punktu widzenia projektu planu oraz stopień ich uwzględnienia.

Projekt miejscowego planu zagospodarowania przestrzennego uwzględnia cele ochrony środowiska zawarte w wielu dokumentach strategicznych opracowanych na szczeblu krajowym i regionalnym, a także zawarte w dyrektywach UE. Integracja z Unią wyznaczyła zupełnie nowe ramy dla rozwoju regionalnego. Dlatego projekt planu miejscowego wyznacza nowe pole działań między innymi dla ochrony i kształtowania środowiska oraz jego zasobów, środowiska kulturowego oraz tożsamości narodowej i regionalnej. Realizacja tych działań umożliwi włączenie potencjału przyrodniczego w europejski system ekologiczny i wykorzystanie go dla turystyki i rekreacji, a także wygenerowanie procesów dostosowujących przestrzeń analizowanego do jakościowych wymagań XXI wieku. W projektach planów miejscowych należy uwzględnić priorytety w zakresie ochrony środowiska wynikające z dokumentów przyjętych na szczeblu krajowym i samorządowym oraz porozumień międzynarodowych, a także dokumentów i dyrektyw Unii Europejskiej.

Najważniejsze umowy międzynarodowe, które należy brać pod uwagę przy sporządzaniu dokumentów to:

- Ramowa Konwencja Narodów Zjednoczonych w sprawie zmian klimatu sporządzona w Nowym Jorku dnia 9 maja 1992 roku – w której Polska zobowiązuje się do podjęcia działań zmierzających do ograniczenia emisji antropogenicznych gazów cieplarnianych;
- Protokół z Kioto w sprawie zmian klimatu z dnia 11 grudnia 1997 roku, w którym Polska zobowiązuje się podjąć działania zmierzające do ograniczenia i redukcji emisji gazów cieplarnianych, obejmujące w szczególności: energię (spalanie paliw, emisje lotne z paliw), procesy przemysłowe, zużycie rozpuszczalników i innych produktów, rolnictwo, odpady;
- Konwencja o różnorodności biologicznej sporządzona w Rio de Janeiro dnia 5 czerwca 1992 roku;
- Konwencja Berneńska o ochronie gatunków dzikiej flory i fauny europejskiej oraz siedlisk przyrodniczych z 1979 roku (ratyfikowana przez Polskę w 1982 roku);

Obszar prawa Unii Europejskiej w zakresie ochrony środowiska dotyczy około 79 dyrektyw. Działania Wspólnoty w zakresie ochrony środowiska dotyczą zapobiegania, likwidacji szkód w szczególności u źródła, pokrywania kosztów przez sprawcę. Cele ochrony środowiska na szczeblu krajowym są ściśle powiązane z celami Unijnymi i mają swoje odzwierciedlenie w polskim prawodawstwie.

Ustalenia dokumentów planistycznych sporządzanych na szczeblu gminnym, w tym miejscowych planów zagospodarowania przestrzennego wymagają uwzględnienia celów i kierunków ochrony środowiska ustanowionych na poziomie międzynarodowym, wspólnotowym, krajowym i regionalnym. Wynika to z pośrednio z przepisów ustawy o planowaniu i zagospodarowaniu przestrzennym, zgodnie z art. 9 ust. 2 zasady określone m.in. w koncepcji przestrzennego zagospodarowania kraju oraz planie zagospodarowania przestrzennego województwa, w tym również zasady dotyczące ochrony środowiska uwzględnia się obowiązkowo w projektach studium uwarunkowań i zagospodarowania przestrzennego gminy, natomiast zgodnie z art. 15 ust. 1, projekt planu miejscowego sporządzany jest zgodnie z zapisami Studium i przepisami odrębnymi dotyczącymi przedmiotowego obszaru. Cele ochrony środowiska formułowane na szczeblu międzynarodowym i wspólnotowym realizowane są w Polsce już w trakcie egzekwowania odpowiednich aktów prawnych, które stanowią bezpośrednie wdrożenie dyrektyw Wspólnot Europejskich lub opracowane zostały zgodnie z zaleceniami lub postanowieniami międzynarodowych konwencji. Takim aktem prawnym jest m.in. ustawa z dnia 3 października 2008 r. o udostępnianiu informacji o środowisku i jego ochronie, udziale społeczeństwa w ochronie środowiska oraz o ocenach oddziaływania na środowisko na podstawie której sporządzona została niniejsza prognoza. Tak więc już samo przeprowadzenie strategicznej oceny oddziaływania na środowisko jest realizacją celów określonych w Dyrektywie Parlamentu Europejskiego i Rady 2003/35/WE z dnia 26 maja 2003 r. i Dyrektywie Parlamentu Europejskiego i Rady 2001/42/WE z dnia 27 czerwca 2001 r. Właściwie wszystkie akty prawne dotyczące ochrony środowiska, w tym: ustawa z dnia 27 kwietnia 2001 r. Prawo ochrony środowiska, Ustawa z dnia 20 lipca 2017r. Prawo wodne, ustawa z dnia 16 kwietnia 2004 r. o ochronie przyrody, ustawa z dnia 14 grudnia 2012 r. o odpadach, których wymogi są uwzględniane przy opracowaniu planów miejscowych, wdrażają dyrektywy Wspólnoty Europejskiej w zakresie swoich regulacji. Wymogi i cele ochrony środowiska są coraz częściej akcentowane w planowaniu przestrzennym, a zasadom zrównoważonego rozwoju podporządkowuje się niemal wszelkie działania w przestrzeni. Cele ochrony środowiska określone są w strategicznych dokumentach programowych i ustawowych, zarówno w tych o znaczeniu krajowym, jak i regionalnym i lokalnym. Podstawowymi dokumentami określającymi zasady zrównoważonego rozwoju oraz traktującymi o szeroko pojętej ochronie środowiska, są: na szczeblu krajowym: koncepcja przestrzennego zagospodarowania kraju 2030 r., Polska 2025 - długookresowa strategia trwałego i zrównoważonego rozwoju (2000 r.), polityka ekologiczna państwa 2030 – strategia rozwoju w obszarze środowiska i gospodarki wodnej; na szczeblu regionalnym: Plan Zagospodarowania Przestrzennego Województwa Śląskiego 2020+, Strategia rozwoju województwa śląskiego "Śląskie 2020+". Uchwała Sejmiku Województwa Śląskiego Nr IV/38/2/2013 z dnia 1 lipca 2013 r.

Z dokonanej w prognozie analizy i oceny wynika, że projekt planu uwzględnia cele ochrony środowiska ustanowione na szczeblu międzynarodowym, wspólnotowym i krajowym. Warunkiem realizacji celów ochrony środowiska będzie przestrzeganie zasad ochrony środowiska i przyrody na opisywanym terenie, zawartych w projekcie planu.

Cele ochrony środowiska wyznaczone na poziomie międzynarodowym, wspólnotowym i krajowym uwzględnione w Projekcie planu.

Lp.	Podstawa prawna	Cel ochrony środowiska	Szczegółowe zapisy Planu zapewniające zgodność
1.	Dyrektywa 2000/60/WE Parlamentu Europejskiego i Rady z dnia 23 października 2000r. ustanawiająca ramy wspólnotowego działania w dziedzinie polityki wodnej (Ramowa Dyrektywa Wodna) (Dz.Urz. UE L z 2000 r. Nr 327, poz. 1 z późn. zmian.);	Zapewnienie właściwej ochrony wód i zapobieganie postępującej degradacji. Dyrektywa zobowiązuje do osiągnięcia przynajmniej dobrego stanu wód do 2015r. co jest warunkiem niezbędnym dla właściwej ochrony gatunków i siedlisk bezpośrednio zależnych od wody	<ul style="list-style-type: none"> – W zakresie zaopatrzenia w wodę ustala się: <ul style="list-style-type: none"> o obsługę z sieci wodociągowej, z dopuszczeniem indywidualnych ujęć wód, z zastrzeżeniem §12 ust. 3 i ust. 4; o rozbudowę i przebudowę systemu zaopatrzenia w wodę dla pokrycia potrzeb bytowych, użytkowych oraz przeciwpożarowych, w tym sieci wodociągowych o średnicy nominalnej nie mniejszej niż DN250, dla realizacji hydrantów do intensywnego czerpania wody do celów przeciwpożarowych. o dopuszcza się budowę urządzeń do retencjonowania wody: <ul style="list-style-type: none"> – naziemnych o głębokości do 1,0 m i powierzchni lustra wody do 20m2, – podziemnych o pojemności do 20m3. – W zakresie odprowadzania ścieków komunalnych ustala się: <ul style="list-style-type: none"> o nakaz odprowadzania ścieków do systemu kanalizacji gminnej, z zastrzeżeniem pkt 2; o w przypadku braku możliwości technicznych przyłączenia przedsięwzięcia do kanalizacji, dopuszcza się odprowadzanie ścieków do innych odbiorników, zgodnie z przepisami odrębnymi, tj. w szczególności ustawą o utrzymaniu czystości i porządku w gminach oraz rozporządzeniem Ministra Infrastruktury z dnia 12 kwietnia 2002 r. w sprawie warunków technicznych, jakim powinny odpowiadać budynki i ich usytuowanie. – W zakresie postępowania ze ściekami ustala się: <ul style="list-style-type: none"> – nakaz stosowania rozwiązań technicznych w zakresie gospodarki wodno-ściekowej, zapobiegających przenikaniu nieoczyszczonych ścieków do gruntu i wód.
2.	Dyrektywa Rady z dnia 21 maja 1991 r. dotycząca oczyszczania ścieków komunalnych (91/271/EWG),	Wymóg wyposażenia w systemy zbierania ścieków komunalnych	Plan reguluje gospodarkę wodno-ściekową poprzez w/w zapisy
3.	Dyrektywa Parlamentu Europejskiego i Rady 2008/50/WE z dnia 21 maja 2008 roku w sprawie jakości powietrza i czystszej powietrza dla Europy (Dz. Urz. UE L 152 z 11.06.2008)	Ochrona powietrza należy do najistotniejszych zadań instytucji zajmujących się ochroną środowiska ze względu na wysokie oddziaływanie atmosfery na inne elementy przyrodnicze tj. glebę, szatę roślinną oraz wodę, a tym samym na zdrowie człowieka.	<p>Ustalenia planu zapewniają ochronę powietrza poprzez:</p> <ul style="list-style-type: none"> – W zakresie zaopatrzenia w ciepło ustala się stosowanie systemów grzewczych opartych o indywidualne lub grupowe systemy grzewcze zgodne z przepisami odrębnymi, w tym systemy wykorzystujące odnawialne źródła energii nie naruszające pozostałych ustaleń planu.
4.	Polityka ekologiczna państwa w latach 2009–2012 z perspektywą do 2016 r. planach wyników monitoringu środowiska.	Zachowanie bogatej różnorodności biologicznej na różnych poziomach organizacji: wewnątrzgatunkowym, gatunkowym, ponadgatunkowym, wraz z umożliwieniem zrównoważonego rozwoju gospodarczego kraju, który w sposób niekonfliktowy współistnieje z różnorodnością biologiczną.	<ul style="list-style-type: none"> • Ustalono minimalny wskaźnik powierzchni biologicznie czynnej w wysokości od 5% do 60%.
		Prace w kierunku racjonalnego użytkowania zasobów leśnych przez kształtowanie ich właściwej struktury gatunkowej i wiekowej z zachowaniem bogactwa biologicznego.	<p>Plan zachowuje w większości tereny leśne.</p> <p>W obszarze planu uzyskano zgodę Marszałka na zmianę gruntów leśnych na cele nieleśne o łącznej powierzchni 2,2068ha</p> <p>Wystąpiono do Ministra Środowiska z wnioskiem o zmianę przeznaczenia na cele nieleśne o łącznej powierzchni 0,2593 ha</p> <p>W obszarze opracowania do zalesienia przeznaczono tereny o powierzchni 12,46ha.</p>
		Racjonalizacja gospodarowania zasobami wód powierzchniowych i podziemnych w taki sposób,	<ul style="list-style-type: none"> – W zakresie odprowadzania ścieków komunalnych ustala się: <ul style="list-style-type: none"> o nakaz odprowadzania ścieków do systemu kanalizacji gminnej, z zastrzeżeniem pkt 2; o w przypadku braku możliwości technicznych przyłączenia przedsięwzięcia do kanalizacji, dopuszcza się odprowadzanie

		aby uchronić gospodarkę narodową od deficytów wody i zabezpieczyć przed skutkami powodzi.	<p>ścieków do innych odbiorników, zgodnie z przepisami odrębnymi, tj. w szczególności ustawą o utrzymaniu czystości i porządku w gminach oraz rozporządzeniem Ministra Infrastruktury z dnia 12 kwietnia 2002 r. w sprawie warunków technicznych, jakim powinny odpowiadać budynki i ich usytuowanie.</p> <p>– W zakresie postępowania ze ściekami ustala się:</p> <ul style="list-style-type: none"> o nakaz stosowania rozwiązań technicznych w zakresie gospodarki wodno-ściekowej, zapobiegających przenikaniu nieoczyszczonych ścieków do gruntu i wód.
		Ochrona powierzchni ziemi, w szczególności gruntów użytkowanych rolniczo.	<p>W obszarze planu:</p> <ul style="list-style-type: none"> o uzyskano zgodę na zmianę przeznaczenia gruntów rolnych na cele nierolnicze o powierzchni 57,5833ha, o nie uzyskano zgody na zmianę przeznaczenia gruntów rolnych na cele nierolnicze o powierzchni 46,3685ha <p>W obszarze planu uzyskano zgodę Marszałka na zmianę gruntów leśnych na cele nieleśne o łącznej powierzchni 2,2068ha Wystąpiono do Ministra Środowiska z wnioskiem o zmianę przeznaczenia na cele nieleśne o łącznej powierzchni 0,2593 ha W obszarze opracowania do zalesienia przeznaczono tereny o powierzchni 12,46ha.</p>
		Racjonalizacja zaopatrzenia ludności oraz sektorów gospodarczych w kopaliny i wodę z zasobów podziemnych oraz otoczenia ich ochroną przed ilościową i jakościową degradacją	W granicach opracowania nie występują udokumentowane złoża kopalin.
		Spełnienie zobowiązań wynikających z Traktatu Akcesyjnego i dyrektyw unijnych dotyczących limitów emisji zanieczyszczeń.	<p>W planie ustalono:</p> <ul style="list-style-type: none"> o W zakresie zaopatrzenia w ciepło ustala się stosowanie systemów grzewczych opartych o indywidualne lub grupowe systemy grzewcze zgodne z przepisami odrębnymi, w tym systemy wykorzystujące odnawialne źródła energii nie naruszające pozostałych ustaleń planu.
		Utrzymanie lub osiągnięcie dobrego stanu wszystkich wód, w tym zachowanie i przywrócenie ciągłości ekologicznej cieków	<p>W planie ustalono:</p> <p>– W zakresie odprowadzania ścieków komunalnych ustala się:</p> <ul style="list-style-type: none"> o nakaz odprowadzania ścieków do systemu kanalizacji gminnej, z zastrzeżeniem pkt 2; o w przypadku braku możliwości technicznych przyłączenia przedsięwzięcia do kanalizacji, dopuszcza się odprowadzanie ścieków do innych odbiorników, zgodnie z przepisami odrębnymi, tj. w szczególności ustawą o utrzymaniu czystości i porządku w gminach oraz rozporządzeniem Ministra Infrastruktury z dnia 12 kwietnia 2002 r. w sprawie warunków technicznych, jakim powinny odpowiadać budynki i ich usytuowanie. <p>– W zakresie postępowania ze ściekami ustala się:</p> <ul style="list-style-type: none"> o nakaz stosowania rozwiązań technicznych w zakresie gospodarki wodno-ściekowej, zapobiegających przenikaniu nieoczyszczonych ścieków do gruntu i wód.
5.	Ustawa z dnia 27 kwietnia 2001 roku Prawo ochrony środowiska	<p>Ustawa określa:</p> <ul style="list-style-type: none"> • zasady ochrony środowiska • warunki korzystania ze środowiska <p>obowiązki administracji publicznej związane z ochroną środowiska</p>	<p>W Art. 72. Ustawy z dnia 27 kwietnia 2001 roku Prawo ochrony środowiska określono, że:</p> <p>1. W studium uwarunkowań i kierunków zagospodarowania przestrzennego gmin oraz miejscowych planach zagospodarowania przestrzennego zapewnia się warunki utrzymania równowagi przyrodniczej i racjonalną gospodarkę zasobami środowiska, w szczególności przez:</p> <p>1) ustalanie programów racjonalnego wykorzystania powierzchni ziemi, w tym na terenach eksploatacji złóż kopalin, i racjonalnego gospodarowania gruntami: W projekcie planu w pełni wykorzystano potencjał terenu przeznaczając go pod usługi.</p> <p>2) uwzględnianie obszarów występowania złóż kopalin oraz obecnych i przyszłych potrzeb eksploatacji tych złóż: W granicach opracowania nie występują udokumentowane złoża kopalin.</p> <p>3) zapewnianie kompleksowego rozwiązania problemów zabudowy miast i wsi, ze szczególnym uwzględnieniem gospodarki wodnej, odprowadzania ścieków, gospodarki odpadami, systemów transportowych i komunikacji publicznej oraz urządzania i kształtowania terenów zieleni: W projekcie ustalono parametry zabudowy. Cała zabudowa ma być podłączona do zbiorczych sieci infrastruktury technicznej lub mieć zapewnione inne sposoby wyposażenia w infrastrukturę techniczną przy zastosowaniu rozwiązań proekologicznych. W projekcie planu chroni się również tereny zieleni.</p> <p>4) uwzględnianie konieczności ochrony wód, gleby i ziemi przed zanieczyszczeniem w związku z prowadzeniem gospodarki rolnej:</p>

			<p>W projekcie planu wyznaczono tereny rolnicze R1 oraz tereny rolnicze bez prawa zabudowy R2.</p> <p>5) zapewnianie ochrony walorów krajobrazowych środowiska i warunków klimatycznych: W projekcie planu zastosowano zapisy mające na celu ochronę istniejących walorów środowiska kulturowego i krajobrazu kulturowego. Wprowadzono również ustalenia służące ochronie i kształtowaniu ładu przestrzennego. Kształtowanie warunków klimatycznych, przy obecnym zagospodarowaniu terenu jest praktycznie niemożliwe.</p> <p>5a) uwzględnianie potrzeb w zakresie zapobiegania ruchom masowym ziemi i ich skutkom:</p> <ul style="list-style-type: none"> • Na terenie opracowania występują warunki do tworzenia się osuwisk (osuwania się mas ziemnych) w rozumieniu art. 17 Ustawy z dnia 27 marca 2003 r. (tekst jednolity Dz. U. z 2018r. poz. 1945) o planowaniu i zagospodarowaniu przestrzennym. <p>Ochrona powietrza przed zanieczyszczeniem w projekcie planu odnosi się do ustalenia właściwej gospodarki cieplnej, która jest tu głównym źródłem zanieczyszczeń. W tym zakresie ustalono:</p> <ul style="list-style-type: none"> • W zakresie zaopatrzenia w ciepło ustala się stosowanie systemów grzewczych opartych o indywidualne lub grupowe systemy grzewcze zgodne z przepisami odrębnymi, w tym systemy wykorzystujące odnawialne źródła energii nie naruszające pozostałych ustaleń planu. • Ochrona wód, gleby i ziemi w planie została zapewniona poprzez ustalenie realizacji sieci kanalizacji sanitarnej z odprowadzeniem ścieków do oczyszczalni. <p>W obszarze planu nie wykazano występowania wibracji i nie zastosowano żadnych rozwiązań w tym zakresie.</p> <p>2. W studium uwarunkowań i kierunków zagospodarowania przestrzennego gmin oraz w miejscowych planach zagospodarowania przestrzennego, przy przeznaczaniu terenów na poszczególne cele oraz przy określaniu zadań związanych z ich zagospodarowaniem w strukturze wykorzystania terenu, ustala się proporcje pozwalające na zachowanie lub przywrócenie na nich równowagi przyrodniczej i prawidłowych warunków życia.</p> <p>W planie ustalono minimalny wskaźnik powierzchni biologicznie czynnej na terenie przewidzianym do zabudowy od 5% do 60%.</p> <p>3. W studium uwarunkowań i kierunków zagospodarowania przestrzennego gmin oraz w miejscowych planach zagospodarowania przestrzennego określa się także sposób zagospodarowania obszarów zdegradowanych w wyniku działalności człowieka, klęsk żywiołowych oraz ruchów masowych ziemi.</p> <ul style="list-style-type: none"> ◦ w granicach opracowania brak takich terenów • w granicach opracowania brak terenów zdegradowanych.
6.	Ustawa z dnia 16 kwietnia 2004 roku o ochronie przyrody.		Nie ma zastosowania w przypadku omawianego obszaru.
7.	Ustawa z dnia 20 lipca 2017 roku Prawo wodne	Ochrona wód powierzchniowych i podziemnych oraz ochrona przeciwpowodziowa	<p>Ustawa ma zastosowanie w obszarze planu w zakresie ochrony wód powierzchniowych i podziemnych przed zanieczyszczeniami oraz ochrony przeciwpowodziowej. Uwzględnione zasady ochrony wód powierzchniowych i podziemnych zostały opisane powyżej.</p> <p>W granicach opracowania wskazano na rysunku planu obszary zagrożone zalaniem wodami powodziowymi Q1% i obszary zagrożone zalaniem wodami powodziowymi Q10%.</p> <ul style="list-style-type: none"> • Zakaz likwidacji naturalnych cieków wodnych oraz urządzeń wodnych, w szczególności rowów melioracyjnych. • Zakaz podwyższania lub obniżania terenu działki powyżej lub poniżej poziomu działki sąsiednich, powodującego zmiany stanu wody na gruncie, w tym jej odpływu na działki sąsiednie.
8.	Ustawa z dnia 14 grudnia 2012 roku O odpadach	Reguluje kwestie związane z właściwą gospodarką odpadami	Zagospodarowanie odpadów będzie następowało w sposób przewidziany przepisami odrębnymi w tym przepisami gminnymi.
9.	Ustawa z dnia 9 czerwca 2011 roku Prawo geologiczne i górnicze.	Regulują kwestie z zakresu poszukiwania i wydobywania złóż surowców naturalnych	Zgodnie art. 95 w celu ochrony udokumentowanych złóż kopalin ujawnia się je w miejscowym planie zagospodarowania przestrzennego. W granicach opracowania nie występują udokumentowane złoża kopalin.

2. CHARAKTERYSTYKA ŚRODOWISKA OBSZARU

2.1. Położenie fizyczno-geograficzne

Analizowany obszar według fizyczno - geograficznego podziału Polski (J. Kondracki 2000 r.) leży na pograniczu dwóch podprovincji: Północnego Podkarpacia i Zewnętrznych Karpat Zachodnich. Północne Podkarpacie reprezentuje mezoregion Dolina Górnej Wisły (będący częścią makroregionu Kotlina Oświęcimska).



Zewnętrzne Karpaty Zachodnie reprezentuje mezoregion Pogórze Śląskie (część makroregionu Pogórze Zachodniobeskidzkie). Oba mezoregiony stanowią odmienne typy krajobrazu naturalnego. Dolina Górnej Wisły to „krajobraz den dolin i równin akumulacyjnych”, Pogórze Śląskie (zwane także Pogórzem Cieszyńskim) to „krajobraz wyżynny na skałach krzemianowych”.

Według podziału na jednostki fizyczno-geograficzne J. Kondrackiego (1998), obszar opracowania znajduje się w obrębie dwóch podprovincji:

Podprovincja **Zewnętrzne Karpaty Zachodnie (513)**,
makroregion **Pogórze Zachodniobeskidzkie (513.3)**,
mezoregion **Pogórze Śląskie (513.32)**

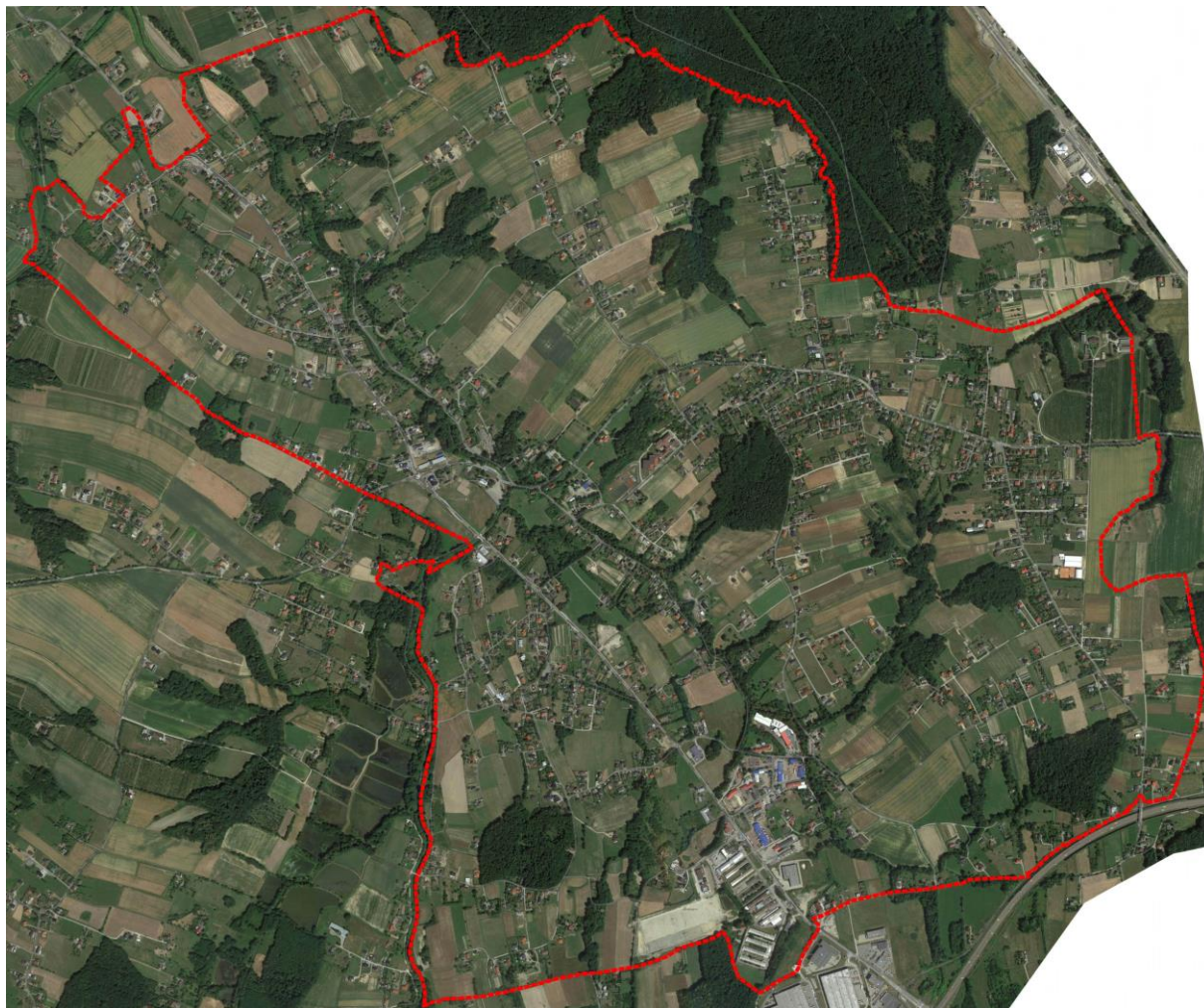
Podprovincja **Karpaty Północne (512)**,
makroregion **Kotlina Oświęcimska (512.2)**,
mezoregion **Dolina Górnej Wisły (512.22)**

Pogórze Śląskie

Pogórze Śląskie (513.32) – pogórze w południowej Polsce, fragment Pogórza Zachodniobeskidzkiego, ograniczony dolinami Olzy na zachodzie i Skawy na wschodzie, oddzielony od Beskidu Śląskiego i Małego na południu, przechodzący w Kotlinę Oświęcimską i Ostrawską na północy. Jest porożcinane dolinami rzek: Olzy, górnej Wisły, Białej, Soły, Wieprzówki, Kleczanki i Skawy.

Obszar jest gęsto zaludniony. Powierzchnia wynosi 545 km², szerokość pasma wyżyn 5–15 km, wysokość waha się od 300 do 500 m n.p.m.

Dolina Górnej Wisły (512.22) – mezoregion Kotliny Oświęcimskiej, rozciąga się na terenie 530 km², w dolinie znajduje się wiele stawów rybnych oraz zbiornik retencyjny o powierzchni 32 km² i pojemności 168 milionów m³ – Zbiornik Goczałkowicki. Na tym terenie znajduje się ostoja ptaków o znaczeniu europejskim "Dolina Górnej Wisły"



Obszar opracowania MPZP - sołectwo Mazańcowice

Gmina Jasienica, w skład której wchodzi sołectwo Mazańcowice, położona jest na zachodnim skraju powiatu bielskiego, woj. śląskie; wieś Mazańcowice, oddalona jest od siedziby województwa - Katowic o ok. 62 km i siedzib powiatów: Bielska - Białej ok. 8 km, Cieszyna i granicy z Republiką Czeską ok. 22 km.

Przedmiotowy teren o powierzchni **8,13 km²** zawiera się w mezoregionie Pogórze Śląskie i Dolina Górnej Wisły. Mazańcowice położone są nad rzeką Wapienicą. Od strony północnej sąsiadują z Ligotą i Czechowicami-Dziedzicami, od strony wschodniej i południowej z Bielskiem-Białą (z Komorowicami Śląskimi na wschodzie i Starym Bielskiem na południu), od południowego zachodu z Jasienicą, a od zachodu z Międzyrzeczem Dolnym.

Obszar opracowania stanowią przede wszystkim tereny zabudowy mieszkaniowej, tereny zabudowy usługowej oraz tereny zieleni, tereny leśne i tereny upraw polowych. Sołectwo Mazańcowice liczy 3745 mieszkańców (stan na dzień 31.12.2016) .

2.2. Budowa geologiczna i rzeźba terenu

Region bielski a z nim gmina Jasienica leży w obrębie trzech wielkich jednostek struktury geologicznej Polski. Są to : niecka główna górnośląska, zapadlisko Przedkarpackie, zewnętrzne Karpaty Fliszowe. Na terenie regionu wyróżnia się następujące jednostki geologiczno - tektoniczne:

- **krystaliczne podłoże prekambryjskie** - utwory tego podłoża spodziewane są na głębokości 2700-2800m. Są to skały krystaliczne wału cieszyńsko - andrychowskiego;
- **podłoże karbońskie** - złożone na krystalicznym podłożu utwory karbońskie - piaskowce i łupki mułowcowe - nie występują nigdzie na powierzchni tego obszaru. Strop tych utworów, w części węglonośnych, obniża się dość gwałtownie w kierunku południowym. W dolinie Wisły występuje na głębokości 150m, a w okolicach Bielska już na głębokości blisko 1000m. W sumie rejon ten znajduje się w brzeżnej części górnośląskiej niecki węglowej;
- **miocenne utwory płytowe** - zalegają bezpośrednio na karbońskim podłożu i zbudowane są z osadów morskich - ilowców, podścielonych lokalnie piaskowcami i zlepieńcami. Osiągają do 700m miąższości. Utwory te zaznaczają się na powierzchni w rejonie Czechowic, gdzie są jednak na ogół przykryte utworami czwartorzędowymi różnej miąższości. Strop tych utworów zalega na terenie gminy na głębokości od 240-280m.
- **piaszczowina podśląska** - składająca się z utworów kredy i paleogenu tzw. łupków (godulskich, szarych i mienilitowych). W rejonie gminy osiagają miąższość od 200 - 300m;
- **piaszczowina cieszyńska** - zbudowana z łupków i margli z wkładkami wapieni, określanymi jako łupki cieszyńskie dolne wieku trytońsko - kimerydzkiego. Na nich leżą płytowo wapienie, przekładane żółtymi łupkami, zwane wapieniami cieszyńskimi. To one budują pasma i grzbiety Pogórza Śląskiego. Całość uzupełniają łupki i piaskowce tzw. łupki cieszyńskie górne. W łupkach tych występują żyły różnorodnych skał magmowych w zmiennych barwach, od białoszarej poprzez szarozieloną do szarej. Skały te noszą nazwę cieszyńskich;
- **piaszczowina godulska** - nasunięta od południa na piaszczowinę cieszyńską, o ogólnej miąższości ponad 2000m, tworzy całość pasm Beskidu Śląskiego. Tworzą ją ilaste łupki i piaskowce (tzw. warstwy Igockie), piaskowce godulskie z wkładkami łupkowymi. Są to w całości utwory środkowej kredy. Piaszczowina ta, w odróżnieniu od pozostałych, odcina się w terenie wyraźnie od swego przedpola, tworząc stromy 300-400m próg biegnący ze wschodu na zachód, wzdłuż południowego krańca gminy Jasienica.

Na utwory czwartorzędu występujące na powierzchni analizowanego terenu składają się:

- piaski, żwiry i gliny zlodowacenia południowo - polskiego. Na terenie sołectwa łownica są znane jako żwiry karpackie, o miąższości 10-20m, jako najstarsze żwiry serii fluwioglacjalnej recesji zlodowacenia krakowskiego.
- piaski i żwiry rzeczne zlodowacenia środkowo - polskiego.
- piaski i żwiry rzeczne zlodowacenia środkowo polskiego. Występują na wysokości 10-12m ponad dnem dolin (są to żwiry karpackie wyższe) tworząc stożki lub pokrywy akumulacyjne.
- gliny zwietrzelinowe, napływowe i lessopodobne zlodowacenia północno-polskiego. Mają one zmienną miąższość 1-3m a są wynikiem procesów wietrzelinowych peryglacjalnych.
- lessy zlodowacenia północno - polskiego, jako wynik erozji i akumulacji eolicznej.
- mady, mułki, piaski i żwiry rzeczne holocenu. Na terenie gminy występują jako osady dolinne, zawierające w stropie gliny pylaste lub piaszczyste, z domieszką okruszków skał podłoża. Ich miąższość waha się od 5 - 10m.



źródło: <http://bazagis.pgi.gov.pl>

Na terenie opracowania występują warunki do tworzenia się osuwisk (osuwania się mas ziemnych) w rozumieniu art. 17 Ustawy z dnia 27 marca 2003 r. o planowaniu i zagospodarowaniu przestrzennym.

Obszary zagrożone osuwaniem mas ziemnych oraz tereny osuwiskowe zostały wyznaczone w oparciu o „Mapy osuwisk i terenów zagrożonych ruchami masowymi” sporządzone przez Państwowy Instytut Geologiczny. Zagrożenia procesami osuwiskowymi występują w gminie części położonej w obrębie Pogórza Śląskiego. Rejestracja osuwisk przeprowadzona przez Państwowy Instytut Badawczy, 2010 r., zidentyfikowała osuwiska z rozróżnieniem na ich aktywność oraz wielkość (poniżej lub powyżej 5 arów), a także wskazała obszary zagrożone ruchami masowymi. Osuwiska udokumentowano na stokach wierzchołcin Pogórza o spadkach już powyżej 10%. Są to w większości zsuwy strukturalne powstające na styku: zwietrzelina - skała macierzysta lub zsuwy ze ścinania w materiale warstwowanym. Wszystkie osuwiska na terenie gminy zajmują powierzchnie powyżej 5 arów, większość z nich była nieaktywna w momencie rejestracji.

Zgodnie art. 95 w celu ochrony udokumentowanych złóż kopalin ujawnia się je w miejscowym planie zagospodarowania przestrzennego. W granicach opracowania nie występują udokumentowane złoża kopalin.

2.3. Wody powierzchniowe i podziemne

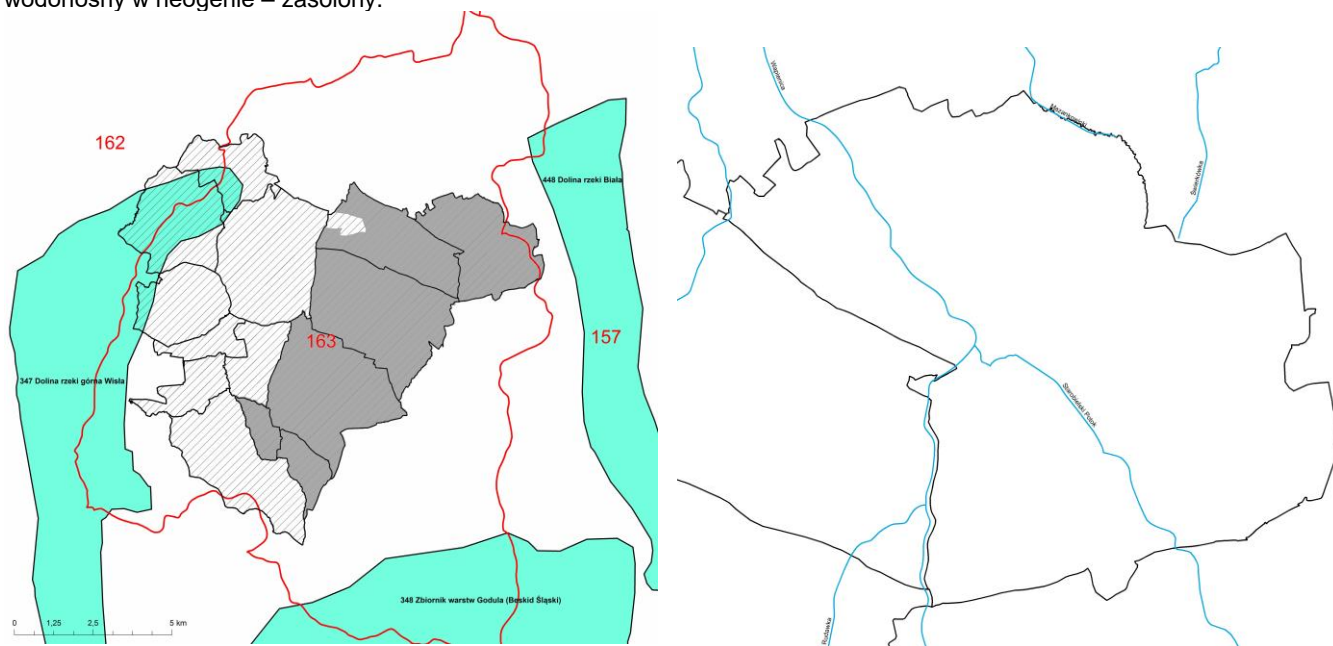
Wody powierzchniowe

Obszar opracowania należy w całości do zlewni Wisły, która na odcinku przyjmującym swe dopływy z terenu gminy, nosi nazwę Małej Wisły. Na sieć hydrograficzną analizowanego obszaru składają się następujące rzeki i potoki:

- potok Starobielski,
- potok Mazankowicki,
- Wapienica.

Na analizowanym terenie nie występują udokumentowane zbiorniki wód podziemnych ujęte w Rozporządzeniu Rady Ministrów z dnia 27 czerwca 2006 r. w sprawie przebiegu granic obszarów dorzeczy i regionów wodnych: Wykaz zbiorników wód podziemnych przyporządkowanych do obszarów dorzeczy, (Dz. U. z 2006 r. Nr 126, poz. 878).

Zgodnie ze zaktualizowanym podziałem Polski na Jednolite Części Wód Podziemnych, analizowany obszar znajduje się w granicach Jednolitych Części Wód Podziemnych: JCWPd nr 163 oraz JCWPd nr 157. Poziom wodonośny w czwartorzędzie występuje prawie na całym obszarze, miąższość jest zmienna, największa i najlepsze parametry stwierdzono w dolinach rzek. Lokalnie pozostaje w więzi hydraulicznej z poziomami kredy lub/i kredy-jury. W północnej części jednostki występuje poziom wodonośny w neogenie – zasolony.

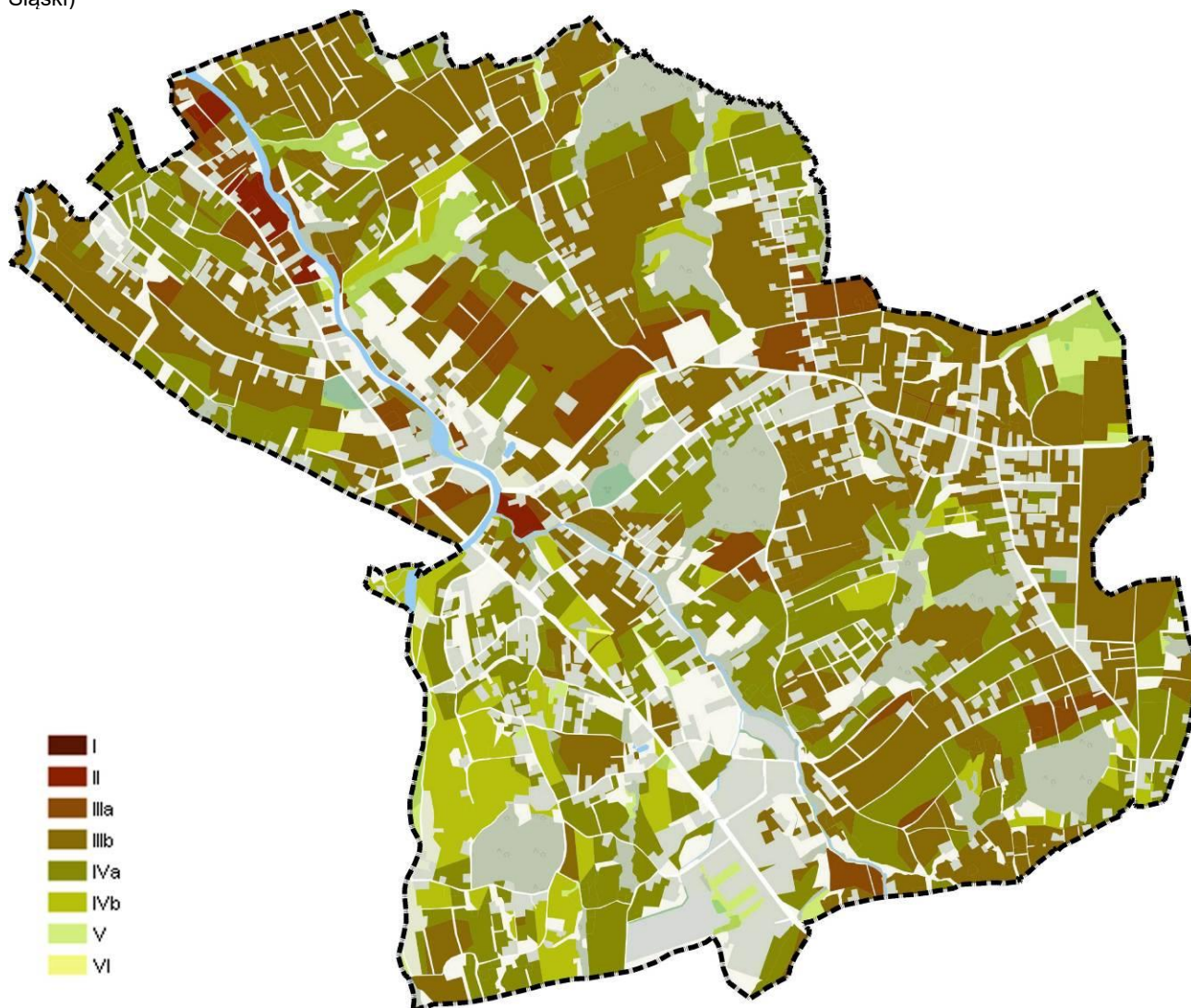


W granicach opracowania występują obszary zagrożone zalaniem wodami powodziowymi Q1% i obszary zagrożone zalaniem wodami powodziowymi Q10%.

2.4. Warunki glebowe

Pokrywa glebowa w gminie jest zróżnicowana, ale przeważają tutaj gleby powstałe z pyłów lessowych ilastych oraz gleby średnio ciężkie i trudne w uprawie. Materiał glebotwórczy tworzą zarówno utwory czwartorzędowe (pyły, mułki lessowate, gliny pylaste, iły zwietrzelinowe) jak i utwory starsze - wapienie i łupki cieszyńskie i wapieniste piaskowce. Gleby brunatne występujące na znacznej powierzchni w różnych podtypach są charakterystycznymi glebami Pogórza Śląskiego. Wśród bielich największe powierzchnie zajmują gleby bielicowo-brunatne, wytworzone z utworów pyłowych (lessowatych) występujące w części sołectw Międzyrzecze i Rudzica oraz w Łownicy. Gleby pyłowo - wietrzelinowe występują w brzeżnej części Beskidu Śląskiego. Są one gliniaste, podścielone rumoszem piaskowcowym. W gminie Jasienica występują wokół Grodzka Śląskiego. W dolinach rzek (potoków) Jasienicy, Wapienicy i Łownicy występują pyłowe utwory aluwialne (aluwialno-deluwialne). Przechodzą one miejscami w różnego typu mady współczesnych osadów rzecznych. Rędziny wytworzone na podłożu obfitym

w węglany wapnia i magnezu występują głównie w partiach wysoczyznowych Pogórza (Mazańcowice, Jasienica, Grodziec Śląski)



Mazańcowice - klasyfikacja użytków gruntowych.

2.5. Klimat

Mazańcowice położone są w strefie klimatów podgórskich i dolinnych, o średniej rocznej temperaturze od 8°C do 10°C. Naturalne przewietrzanie jest bardzo dobre. Miejscami na nasłonecznionych, południowych zboczach występują warunki mezoklimatyczne bardzo korzystne. Klimat analizowanego obszaru uzależniony jest również w głównej mierze od wędrowek mas powietrza. Zaledwie 10% stanowią tutaj wiatry północne i północno-wschodnie. W zimie na tym terenie częściej pojawiają się wiatry południowe i południowo zachodnie (10,3%), latem zachodnie (22%) i północnozachodnie (12,5%). Zaś wiatry wschodnie i południowowschodnie wieją najczęściej wiosną i jesienią. Wieloletnia średnia roczna prędkość wiatru wynosi około 2.5 m/s. Pewien odsetek wiatrów to wiatry halne, mające dodatni wpływ na zmniejszenie wilgotności względnej, tym bardziej, że roczną sumę opadów można określić jako wysoką. Dochodzi bowiem do 1200 mm rocznie, czyli średnia jest dwukrotnie wyższa od średnich opadów np. w Wielkopolsce, czy na Mazowszu. Średnia roczna liczba dni z pokrywą śnieżną wynosi <60 dni. Maksymalna grubość pokrywy śnieżnej wynosi <60 cm. Okres wegetacyjny roślin w obrębie Kotliny Oświęcimskiej i na Pogórzu Śląskim trwa ponad 220 dni, na obszarach Beskidów jest krótszy i uzależniony od wysokości nad poziomem morza. Na najwyższych szczytach wynosi poniżej 200 dni.

2.6. Jakość powietrza

Głównym zagrożeniem dla czystości powietrza analizowanego obszaru jest tzw. niska emisja w sezonie grzewczym, pochodząca z kotłów bazujących na nieekologicznych procesach spalania oraz spaliny samochodowe – w szczególności w szczytach turystycznych i w weekendy.

Omawiany obszar znajduje się w granicach "bielsko-żywieckiej" strefy oceny jakości powietrza zaliczonej do klasy C, w granicach której nastąpiły przekroczenia:

- przekroczenie dopuszczalnej częstości przekraczania poziomu dopuszczalnego 24-godz. stężeń pyłu zawieszonego PM10 w roku kalendarzowym,
- przekroczenie poziomu docelowego benzo(a)pirenu w roku kalendarzowym.

Badania czystości powietrza na terenie gminy przeprowadza Wojewódzki Inspektorat Ochrony Środowiska w Katowicach w ramach Śląskiego Monitoringu Powietrza. Najbliższa, automatyczna stacja pomiarowa zlokalizowana jest w Bielsku-Białej przy ul. Kossak-Szczuckiej.

Poniżej przedstawiono roczny raport za rok 2020.

CZAS	SO ₂	O ₃	O ₃	C ₆ H ₆	PM ₁₀
	Dwutlenek siarki ³⁾	Ozon	Ozon 8h ²⁾	Benzen ³⁾	Pył zawieszony PM ₁₀
	[µg/m ³]	[µg/m ³]	[µg/m ³]	[µg/m ³]	[µg/m ³]
Styczeń	12,1	40	79	2,6	42
Luty	6,6	59	88	1,0	20
Marzec	8,5	62	111	1,7	32
Kwiecień	7,2	80	121	1,1	30
Maj	4,9	64	119	0,8	21
Czerwiec	3,1	54	107	0,5	17
Lipiec	2,8	62	119	-	16
Sierpień	2,5	64	127	0,4	18
Wrzesień	2,9	47	93	0,8	17
Październik	4,6	36	89	1,0	21
Listopad	7,8	29	74	2,2	35
Grudzień	13,2	26	70	3,8	53
wartość średnia	6,3	52	-	1,4	27
	(poz. dop.: 20 µg/m ³)			(poz. dop.: 5 µg/m ³)	(poz. dop.: 40 µg/m ³)
minimum	2,5	26	70	0,4	16
maksimum	13,2	80	127	3,8	53

2.7. Przyrodażywiona

Obszar opracowania o powierzchni **8,13 km²** obejmuje zarówno tereny zabudowane jak również tereny zieleni - łąki, pastwiska, pola uprawne oraz niewielkie tereny leśne.

Szata roślinna w analizowanym obszarze pozostaje w ścisłym związku z formami zagospodarowania terenu. Tereny zieleni są miejscami bytowania zarówno awifauny, drobnych ssaków, płazów i bezkręgowców. Spotyka się tu typowe gatunki synantropijne, spotykane we wszystkich większych aglomeracjach. Najczęściej są to ptaki takie jak: wróbel domowy czy gołąb domowy, gołąb grzywacz, kwiczoł sierpowka, jerzyki, jaskółki oknówki czy dymówki, jak również kawki, sroki, kosy, gawrony i szpaki.

Analizowany teren położony jest w obrębie:

- Korytarza spójności obszarów chronionych;
- Korytarza migracji ptaków "dolina górnej Wisły" (niewielki fragment obszaru opracowania)

Ograniczeniem dla funkcjonowania korytarzy ekologicznych są bariery ekologiczne, czyli struktury oddzielające i przecinające różne jednostki przestrzenne krajobrazu. Niektóre elementy krajobrazu mogą pełnić jednocześnie funkcje bariery jak i korytarza ekologicznego dla różnych gatunków (ciek wodny niektórym gatunkom umożliwia przemieszczanie się w krajobrazie, dla innych stanowi przeszkodę niemożliwą do pokonania).

2.8. Zasoby kulturowe

Obiekty zabytkowe wpisane do Gminnej Ewidencji Zabytków, zgodnie z załącznikiem do zarządzenia Wójta Gminy Jasienica Nr 0050.60.2016 z dnia 4 lipca 2016 r. - zlokalizowane w granicach opracowania:

1. dom murowany nr 13 z 1920 r. (przy ul. Komorowickiej);
2. dom murowany nr 16 (obecnie budynek ujeżdżalni koni) z 1890r. (przy ul. Komorowickiej);
3. dom murowany nr 19 z 1890 r. (przy ul. Ligockiej);
4. dom murowany nr 42 z 1910 r. (przy ul. Kopiec);
5. dom murowany nr 56 z 1890 r. (przy ul. Starobielskiej);
6. dom murowany nr 64 z 1889 r. (przy ul. Kopiec);
7. dom murowany nr 73 z ok 1890 r. (przy ul. Nad Potokiem);
8. dwór murowany w zespole dworsko-parkowym z 1 połowy XIX w. (przy ul. Komorowickiej);
9. budynek mieszkalny (dawna gorzelnia) w zespole dworsko-parkowym z 2 połowy XIX w. (przy ul. Komorowickiej);
10. budynek mieszkalny (dawna wozownia) w zespole dworsko-parkowym z początku XX w. (przy ul. Komorowickiej);
11. park z aleją dojazdową w zespole dworsko-parkowym z końca XVIII w. (przy ul. Komorowickiej),

12. dom murowany nr 88 z ok 1900 r. (przy ul. Przemysłowej);
13. dom murowany nr 90 z 1880 r. (przy ul. Pod Kępą);
14. dawny budynek szkoły, murowany, nr 94 z 1920 r. (przy ul. Komorowickiej);
15. dom murowany nr 103 z ok. 1910 r. (przy ul. Komorowickiej);
16. dom murowany nr 109 z 1880 r. (przy ul. Pogodnej);
17. dom murowany nr 116 z ok. 1920 r. (przy ul. Piekarskiej);
18. dom murowano-drewniany nr 118 ze stodołą w przedłużeniu z ok. 1890 r. (przy ul. Pustki);
19. dom murowany nr 132 z 1910 r. (przy ul. Halentówka);
20. dom murowano-drewniany nr 140 ze stodołą w przedłużeniu z ok. 1910 r. (przy ul. Buczyna);
21. dom murowany nr 145 z ok. 1930 r. (przy ul. Pustki);
22. dom murowany nr 169 z 1890 r. (przy ul. Na Grobli);
23. dom murowany nr 175 z początku XX w. (przy ul. Komorowickiej);
24. dom nauczyciela nr 178 z 1920 r. (przy ul. Komorowickiej);
25. dom murowany nr 188 z lat 30-tych XX w. (przy ul. Zielonej);
26. dom murowany nr 194 z ok. 1920 r. (przy ul. Ligockiej);
27. dom murowany nr 200 z ok. 1910 r. (przy ul. Przemysłowej);
28. kościół ewangelicko-augsburski Zbawiciela (przy ul. Strzelców Podhalańskich);
29. cmentarz parafialny rzymsko-katolicki, koniec XIX w. (przy ul. Pod Kępą);
30. cmentarz przy kościele ewangelicko-augsburskim Zbawiciela (przy ul. Strzelców Podhalańskich);
31. krzyż betonowy z 1913r. przy posesji nr 261 (przy ul. Komorowickiej).

Obszary i obiekty objęte ochroną na podstawie wpisu do rejestru zabytków, oznaczone na rysunku planu:

1. figura „Upadek pod krzyżem” z 1780r., przy ul. Komorowickiej nr 171 – wpis do rejestru zabytków z dnia 28 grudnia 1970 r. pod numerem B-177/19, Kl. III – 660/38/71;
2. kościół parafialny rzymsko-katolicki p.w. Świętej Marii Magdaleny – wpis do rejestru zabytków z dnia 18 stycznia 2016 r. pod numerem A/471/2016;
3. plebania kościoła parafialnego rzymsko-katolickiego p.w. Świętej Marii Magdaleny – wpis do rejestru zabytków z dnia 18 stycznia 2016 r. pod numerem A/471/2016;
4. obszar założenia kościelnego w granicach oznaczonych na rysunku planu – wpis do rejestru zabytków z dnia 18 stycznia 2016 r. pod numerem A/471/2016;
5. krzyż z wizerunkiem Chrystusa Ukrzyżowanego, usytuowany na osi kościoła parafialnego p.w. Świętej Marii Magdaleny i plebanii – wpis do rejestru zabytków z dnia 18 stycznia 2016 r. pod numerem B/311/2016.

W obrębie obszaru objętego planem zlokalizowane są również zewidencjonowane stanowiska archeologiczne:

stanowisko nr 1 AZP 107-47/12 – ślad osadnictwa z okresu nowożytnego;
 stanowisko nr 2 AZP 106-47/1 – ślad osadnictwa z epoki kamienia;
 stanowisko nr 3 AZP 106-47/2 – ślad osadnictwa z okresu nowożytnego;
 stanowisko nr 4 AZP 106-47/23 – ślad osadnictwa z epoki kamienia;
 stanowisko nr 5 AZP 106-47/48 – ślad osadnictwa z epoki kamienia;
 stanowisko nr 6 AZP 106-47/49 – ślad osadnictwa z epoki brązu;
 stanowisko nr 8 AZP 106-47/34 – ślad osadnictwa z epoki średniowiecza.

2.9. Hałas

W rozumieniu Dyrektywy 2002/49/WE Parlamentu Europejskiego dotyczącej oceny i zarządzania poziomem hałasu w środowisku, ten ostatni definiowany jest jako niepożądane lub szkodliwe dźwięki powodowane przez działalność człowieka na wolnym powietrzu, w tym hałas emitowany przez środki transportu, ruch drogowy, ruch kolejowy, ruch samolotowy. Klimat akustyczny jest tym elementem środowiska, który w sposób bezpośredni oddziałuje na jakość życia ludzi i którego efekty są odczuwane bardzo dotkliwie. Szkodliwość działania hałasu na organizm objawia się zmęczeniem, gorszą wydajnością nauki, trudnościami w skupieniu uwagi, zaburzeniami orientacji, drażliwością, czasowym lub trwałym uszkodzeniem słuchu. Hałas jest najpowszechniej i najczęściej spotykanym problemem życia ludzi w środowisku aglomeracji miejskiej.

Klimat akustyczny analizowanego obszaru jest kształtowany przede wszystkim przez hałas komunikacyjny towarzyszący ruchowi drogowemu.

Hałas drogowy

Mazańcowice są dogodnie powiązane systemem dróg zarówno z gminami bezpośrednio graniczącymi jak i z Katowicami, granicą państwa (Cieszyn), a poprzez miasto Bielsko-Białą (stanowiące węzeł komunikacyjny) z resztą kraju a w tym z rejonem górskim.

W granicach opracowania przebiega droga ekspresowa Nr S 52 o znaczeniu międzynarodowym. W granicach opracowania przebiegają także drogi powiatowe:

- nr 4427 S relacji Międzyrzecze - Mazańcowice - Komorowie - klasy technicznej „L”,

- nr 4426 S relacji Landek - Ligota - Mazańcowice - Stare Bielsko do granicy gminy Czechowice - Dziedzice- klasy technicznej „L”.

Na terenie Mazańcowic nie występują natomiast źródła emisji nieorganizowanej z obiektów powierzchniowych, takich jak: hałdy, wysypiska śmieci i oczyszczalnie.

Hałas energetyczny

Z licznych badań hałasu przeprowadzonych wokół krajowych linii elektroenergetycznych najwyższych napięć wynika, że poziom hałasu wytwarzanego przez te linie nie przekracza najczęściej w odległości kilkunastu metrów od linii nawet w najgorszych warunkach pogodowych, wartości:

- 30-35 dB - dla linii 110 kV,
- 32-40 dB - dla linii 220 kV,
- 36-46 dB - dla linii 400 kV.

W przypadku hałasu emitowanego przez urządzenia zainstalowane w obszarze stacji elektroenergetycznych, decydujący wpływ na jego poziom mają drgania rdzenia transformatorów, zależny przede wszystkim od mocy znamionowej. Hałas transformatorów w znaczny sposób ograniczany jest poprzez stosowanie odpowiednich blach oraz zastosowanie rozwiązań konstrukcyjnych mających na celu zmniejszenie amplitudy drgań blach rdzenia. W granicach opracowania przebiegają linie 220kV i 110kV.

2.10. Promieniowanie elektromagnetyczne

Ustawa z dnia 27 kwietnia 2001r. Prawo ochrony środowiska zawiera podstawowe regulacje prawne dotyczące ochrony środowiska przed polami elektromagnetycznymi. Zgodnie z art. 121 ustawy, ochrona przed polami elektromagnetycznymi polega na zapewnieniu jak najlepszego stanu środowiska poprzez:

- utrzymanie poziomów pól elektromagnetycznych poniżej dopuszczalnych lub co najmniej na tych poziomach,
- zmniejszanie poziomów pól elektromagnetycznych co najmniej do dopuszczalnych, gdy nie są one dotrzymane.

Zgodnie z art. 123 ustawy Prawo ochrony środowiska, Wojewódzki Inspektor Ochrony Środowiska prowadzi okresowe badania poziomów pól elektromagnetycznych w środowisku. Ocena poziomów pól elektromagnetycznych w środowisku i obserwacja ich zmian, należy do zadań Państwowego Monitoringu Środowiska.

Przepisem wykonawczym do ustawy Prawo ochrony środowiska, wydanym na podstawie delegacji zawartej w art. 122, jest rozporządzenie Ministra Środowiska z dnia 30 października 2003r. w sprawie dopuszczalnych poziomów pól elektromagnetycznych w środowisku oraz sposobów sprawdzania dotrzymania tych poziomów (Dz. U. Nr 192, poz. 1883). Załącznik nr 1 do rozporządzenia, określa dopuszczalne poziomy pól elektromagnetycznych w środowisku, zróżnicowane dla terenów przeznaczonych pod zabudowę mieszkaniową oraz miejsc dostępnych dla ludności, przy czym przez tereny przeznaczone pod zabudowę mieszkaniową rozumie się tereny, dla których taką funkcję przewidziano w miejscowych planach zagospodarowania przestrzennego lub tereny działek o takim samym przeznaczeniu.

Najpowszechniej występującymi instalacjami emitującymi pole elektromagnetyczne są linie elektroenergetyczne oraz instalacje radiokomunikacyjne, takie jak stacje bazowe telefonii komórkowej oraz stacje radiowe i telewizyjne.

W granicach opracowania przebiegają następujące linie:

- 2-torowa linia napowietrzna 110kV relacji Bielsko-Skoczów, Komorowice-Gwiedzna,
- 1-torowa linia napowietrzna 110kV relacji Komorowice-Czechowice,
- linia napowietrzna 220 kV Bieruń - Komorowice, Bujaków - Liskovec.

2.11. Obszary chronione i wymagające ochrony

Lasry ochronne

W granicach opracowania występują tereny lasów w tym lasów ochronnych.

Zasoby wodne

Zasoby wodne podlegają ochronie na mocy ustawy Prawo wodne.

Na terenie objętym opracowaniem występują wody powierzchniowe w formie cieków płynących oraz w formie zbiorników stałych. Analizowanym teren położony jest poza granicami Głównych Zbiorników Wód Podziemnych. Wody powierzchniowe i podziemne objęte są ochroną zgodnie z Prawem wodnym na zasadach ogólnych.

Fauna i flora

Flora i fauna podlega ochronie na mocy ustawy Prawo ochrony środowiska oraz ustawy o ochronie przyrody. Ustawa o ochronie przyrody wprowadziła ochronę gatunkową w celu zabezpieczenia „dziko występujących roślin lub zwierząt oraz ich siedlisk, a w szczególności gatunków rzadko występujących, endemicznych, podatnych na zagrożenia i zagrożonych wyginięciem oraz objętych ochroną na podstawie umów międzynarodowych, jak też zachowanie różnorodności gatunkowej i genetycznej.”

Ochronie, polegającej na zapobieganiu niszczeniu i dewastacji, podlegają także tereny zieleni urządzonej, drzewa i krzewy oraz ich zbiorowiska niebędące lasem.

W analizowanym planie wprowadzono dla wyznaczonych terenów zabudowy minimalny procent terenów biologicznie czynnych na poziomie od 5% do 60%.

Walory krajobrazowe

Ochrona krajobrazu kulturowego odbywa się według takich samych zasad jak ochrona przyrody. Określona jest ustawami: o ochronie dóbr kultury, o planowaniu i zagospodarowaniu przestrzennym, o ochronie i kształtowaniu środowiska oraz o ochronie przyrody.

W granicach opracowania planu nie występują obszary chronionego krajobrazu jak również nie wyznacza się nowych obszarów ochrony krajobrazu.

Grunty rolne i leśne

Grunty rolne i leśne podlegają ochronie z mocy ustawy o ochronie gruntów rolnych i leśnych. Na analizowanym terenie występują grunty przede wszystkim kl. III, IV i V. Plan zachowuje w większości tereny leśne.

W obszarze planu:

- o uzyskano zgodę na zmianę przeznaczenia gruntów rolnych na cele nierolnicze o powierzchni 57,5833ha,
- o nie uzyskano zgody na zmianę przeznaczenia gruntów rolnych na cele nierolnicze o powierzchni 46,3685ha

W obszarze planu uzyskano zgodę Marszałka na zmianę gruntów leśnych na cele nieleśne o łącznej powierzchni 2,2068 ha
Wystąpiono do Ministra Środowiska z wnioskiem o zmianę przeznaczenia na cele nieleśne o łącznej powierzchni 0,2593 ha

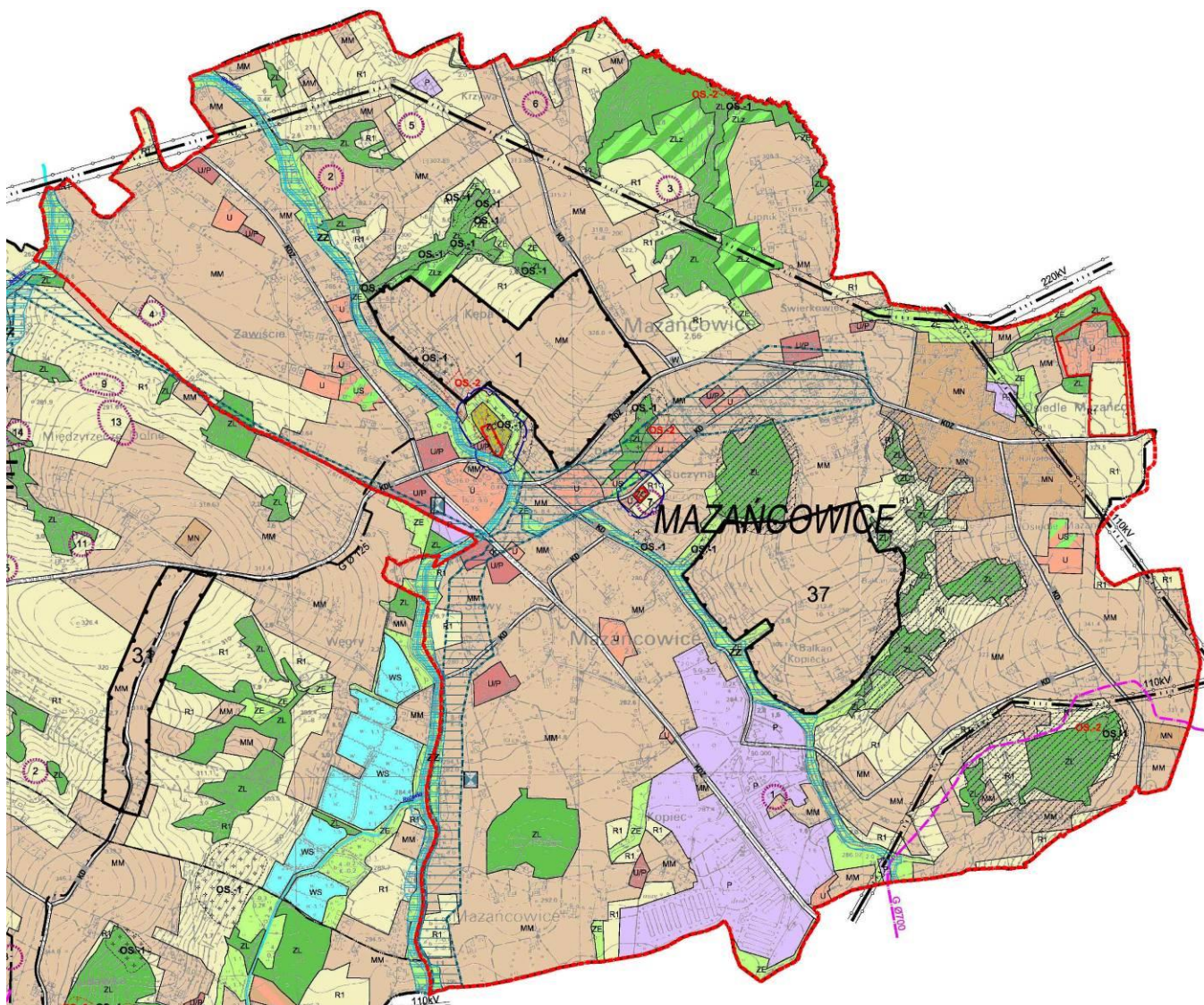
W obszarze opracowania do zalesienia przeznaczono tereny o powierzchni 12,46ha.

Natura 2000

W granicach opracowania nie utworzono, jak również nie zaproponowano żadnego obszaru NATURA 2000 – w oparciu o Dyrektywę Siedliskową oraz Dyrektywę Ptasią.

3. USTALENIA STUDYUM UWARUNKOWAŃ I KIERUNKÓW ZAGOSPODAROWANIA PRZESTRZENNEGO GMINY JASIEŃNICA

Zmiana „Studium uwarunkowań i kierunków zagospodarowania przestrzennego gminy Jasienica” przyjętego uchwałą Rady Gminy Jasienica Nr XII/159/10 z dnia 14 listopada 2019 r.



Ustalenia projektu miejscowego planu nie naruszają ustaleń „Studium uwarunkowań i kierunków zagospodarowania przestrzennego gminy Jasienica” przyjętego uchwałą Rady Gminy Jasienica Nr XII/159/10 z dnia 14 listopada 2019 r.

4. UWARUNKOWANIA EKOFIZJOGRAFICZNE

Wnioski do MPZP:

- W zagospodarowaniu terenu należy unikać dalszej fragmentaryzacji zwartych kompleksów leśnych (szczególnie trasami drogowymi) oraz dążyć do łączenia rozdrobnionych terenów leśnych poprzez dolesianie (szczególnie w obszarach korytarzy ekologicznych) w celu umocnienia bądź odtworzenia powiązań przyrodniczych.
- Program podniesienia lesistości ma na celu również ochronę gatunków i poprawę kondycji drzewostanów oraz odtworzenie ekosystemów leśnych.
- Zalesienia w krajobrazie rolniczym nie powinny prowadzić do utraty charakteru tych rejonów i ograniczać się jedynie do uzupełnienia zadrzewień.
- Na obszarach o wysokich walorach przyrodniczych, a będących terenem zainteresowania rozwojem funkcji wypoczynkowych i turystycznych, użytkowanie i zagospodarowanie powinno być podporządkowane potrzebom zapewnienia prawidłowego funkcjonowania środowiska i zachowania różnorodności biologicznej.
- W obszarze przeznaczonym do zabudowy istniejące zadrzewienia wymagają zachowania w jak największej powierzchni jako tereny o charakterze leśnym lub ogrody przydomowe.
- Dla poprawy jakości i ochrony zasobów wód powierzchniowych konieczna jest rozbudowa istniejącego i realizacja nowych gminnych systemów kanalizacyjnych, modernizacja istniejącej i budowa nowej sieci kanalizacji deszczowych wraz z urządzeniami podczyszczającymi oraz zwiększenie zdolności samooczyszczających rzek i potoków poprzez preferowanie użytkowania łkowego oraz właściwe kształtowanie pasów roślinności wzdłuż brzegów cieków wodnych,
- Dla poprawy jakości i ochrony zasobów wód podziemnych niezbędne jest unikanie lokalizacji w obszarach zbiorników wód podziemnych składowisk odpadów, wprowadzenie ograniczeń w zagospodarowaniu w obszarach zasilania ujęć wody oraz budowa sieci kanalizacyjnej i oczyszczalni ścieków.
- Zadaniem głównym gminy prowadzonym bezpośrednio w kierunku ochrony powietrza winno być ograniczenie niskiej emisji, w ramach którego należy:
 - Prowadzić edukację ekologiczną w zakresie ochrony powietrza, z promowaniem zastosowania ekologicznego sposobu ogrzewania i organizacją punktu konsultacyjnego wspomagającego wybór sposobu ogrzewania i wskazującego na możliwości pozyskania środków na inwestycje (kredytów preferencyjnych lub dotacji),
 - Opracować kompleksowy program ograniczenia niskiej emisji z wystąpieniem o dofinansowanie z funduszy pomocowych,
 - Przyjąć program dofinansowania działań modernizacyjnych systemów ogrzewania dla indywidualnych budynków mieszkalnych.
- Utrudnieniem dla realizacji zabudowy może być okresowo zmienne i płytkie zaleganie pierwszego poziomu wód gruntowych. Na obszarach, gdzie zwierciadło wód gruntowych kształtuje się na głębokości mniejszej niż 2 m pod poziomem terenu zalecane jest wykluczenie realizacji podpiwniczeń. Nie należy wprowadzać zabudowy na obszarach, gdzie poziom wód gruntowych zalega płycej niż 1 m (obszary ograniczone hydroizobą 1 m).
- Z zabudowy zaleca się wyłączać obszary położone w dolinach Potoku Łazińskiego, rzeki Jasienicy i jej prawobrzeżnych dopływów (Potok Wysoki, Potok Międzyrzecki), rzeki Wapienicy i jej dopływów (Rudawka, Potok Starobielski), które to w przeszłości ulegały podtapianiem przez wody powodziowe - szczególnie istotne jest zachowanie drożności, korytarza spójności obszarów chronionych „Sarni Stok – Dolina Górnej Wisły” biegnącego wzdłuż Potoku Starobielskiego i dalej doliną rzeki Wapienicy.
- Realizacja nowej zabudowy powinna pozostawać w związku z zabudową już istniejącą, powstająca zabudowa powinna posiadać odpowiednią skalę i gabaryty wymagane dla zachowania i kształtowania ekspozycji widokowych.
- Realizacja obiektów funkcji przemysłowej nie powinna naruszać walorów krajobrazowych obszarów, zwłaszcza w obrębie stref ochrony ekspozycji zabytków kultury, terenów otwartych, punktów i ciągów widokowych oraz szczytowych partii wzniesień. Nowo powstająca zabudowa powinna posiadać odpowiednią skalę i gabaryty wymagane dla zachowania i kształtowania ekspozycji widokowych.
- Kształtowanie nowych obiektów w nawiązaniu skalą i formą do tradycyjnej zabudowy;
- Nowo projektowane ciągi komunikacyjne nie powinny naruszać ciągłości istniejących korytarzy ekologicznych.
- W celu zachowania walorów krajobrazowych, w zagospodarowaniu i zabudowie terenów należy dążyć do skupiania osadnictwa i przebudowy sieci infrastruktury w celu zminimalizowania ich długości oraz ich ukrycia w krajobrazie.
- Na obszarach szczególnie cennych, na których krajobraz ulega degradacji, należy podjąć działania zmierzające do przywrócenia równowagi środowiska przyrodniczego i harmonii krajobrazu.
- Na obszarach mniej cennych, a wskazanych do rozwoju funkcji gospodarczych, winne być one realizowane w myśl zasad zrównoważonego rozwoju.
- Ochrona zasobów kulturowych powinna być realizowana również poprzez:
 - kształtowanie atrakcyjnego wizerunku gminy oraz zwiększenie atrakcyjności turystycznej,

- o zachowanie krajobrazu otwartego o wybitnych walorach przyrodniczych i kulturowych - ze szczególnym uwzględnieniem historycznej struktury przestrzennej i kompozycji urbanistycznej,
- o utrzymanie tradycyjnych kierunków rozwoju podstawowej struktury osadniczej,
- o utrzymanie, w miarę możliwości, przysiółkowego charakteru struktury obszarów peryferyjnych,
- o ochronę otwartego krajobrazu pól, kompleksów leśnych, dolin rzek i potoków,
- o kształtowanie współczesnej zabudowy w nawiązaniu do skali i istotnych cech zabudowy tradycyjnej.

5. USTALENIA PROJEKTU PLANU

5.1. Cel planu

Celem opracowania planu jest umożliwienie realizacji zamierzeń inwestycyjnych i zadań publicznych, na zasadach zapewniających ład przestrzenny. Objęcie planem analizowanego obszaru pozwoli na:

- uporządkowanie istniejącej zabudowy;
- wyznaczenie nowych terenów pod zabudowę mieszkaniową oraz usługową zgodnie z oczekiwaniami właścicieli terenów;
- rozwiązanie układu komunikacyjnego w oparciu o istniejące i projektowane drogi publiczne;
- uporządkowanie istniejącej sieć ulic, poprzez nadanie im właściwych parametrów wynikających z ustawy o drogach publicznych i warunków technicznych o drogach publicznych;
- zachowanie terenów zalewowych jako terenów bez prawa zabudowy;
- określenie szczegółowych ram ochrony konserwatorskiej
- zachowanie terenów leśnych oraz terenów zieleni chronionej jako terenów bez prawa zabudowy;

5.2. Dyspozycje funkcjonalne planu

W zakresie dyspozycji funkcjonalnej planu - lokowania funkcji w obszarze, wyznaczono:

tereny zabudowy wydzielone liniami rozgraniczającymi i oznaczające ich przeznaczenia podstawowe:

- o **MN** – tereny zabudowy mieszkaniowej jednorodzinnej,
- o **MNR** – tereny zabudowy mieszkaniowej jednorodzinnej i zabudowy zagrodowej,
- o **MNU** – tereny zabudowy mieszkaniowej jednorodzinnej i zabudowy usługowej,
- o **U** – tereny zabudowy usługowej,
- o **UP** – tereny zabudowy usług publicznych,
- o **UKR** – tereny zabudowy usługowej kultu religijnego,
- o **PU1** – tereny zabudowy usługowo-produkcyjnej,
- o **PU2** – tereny obiektów produkcyjnych, składów i magazynów oraz zabudowy usługowej,
- o **US** – tereny sportu i rekreacji,
- o **RU** – tereny obsługi produkcji w gospodarstwach ogrodnictwa,
- o **RM** – tereny zabudowy zagrodowej;

tereny infrastruktury technicznej i komunikacyjnej wydzielone liniami rozgraniczającymi i oznaczające ich przeznaczenia podstawowe:

- o **ITW** – tereny infrastruktury technicznej z zakresu zaopatrzenia w wodę,
- o **ITK** – tereny infrastruktury technicznej z zakresu kanalizacji,
- o **KDS** – tereny dróg publicznych klasy ekspresowej,
- o **KDZ** – tereny dróg publicznych klasy zbiorczej,
- o **KDL** – tereny dróg publicznych klasy lokalnej,
- o **KDD** – tereny dróg publicznych klasy dojazdowej,
- o **KD** – tereny komunikacji publicznej,
- o **KDW** – tereny dróg wewnętrznych,
- o **KP** – tereny parkingów;

tereny zieleni i wód wydzielone liniami rozgraniczającymi i oznaczające ich przeznaczenia podstawowe:

- o **ZL** – tereny lasów,
- o **ZLz** – tereny zalesień,
- o **Z** – tereny zieleni,
- o **ZC** – tereny cmentarzy,
- o **ZE** – tereny zadrzewień i zieleni pozostałej,
- o **R1** – tereny rolnicze,
- o **R2** – tereny rolnicze z zakazem zabudowy,
- o **WSZ** – tereny wód powierzchniowych śródlądowych wraz z otuliną biologiczną.

Rysunek planu zawiera następujące ustalenia planu:

- o granica obszaru objętego planem miejscowym;
- o linie rozgraniczające tereny o różnym przeznaczeniu lub różnych zasadach zagospodarowania;
- o nieprzekraczalne linie zabudowy;
- o strefy ochrony korytarzy spójności obszarów chronionych;
- o strefy koncentracji zieleni;
- o zieleń izolacyjna;
- o granice strefy sanitarnej od cmentarza - 50m;
- o granice strefy sanitarnej od cmentarza - 150m;
- o granice strefy sanitarnej od cmentarza - 500m;

- o granice strefy ochronnej napowietrznej linii elektroenergetycznej 220kV;
- o ustalenia konserwatorskie:
 - o budynki objęte ochroną konserwatorską w planie,
 - o obiekty małej architektury objęte ochroną konserwatorską w planie,
 - o obszary objęte ochroną konserwatorską w planie,
 - o granice stref ochrony konserwatorskiej,
 - o strefa ochrony stanowiska archeologicznego;

Rysunek planu zawiera elementy przyjęte na podstawie przepisów odrębnych:

- o granice gmin;
- o granice sołectw;
- o budynki objęte ochroną na podstawie wpisu do rejestru zabytków;
- o obiekty małej architektury objęte ochroną na podstawie wpisu do rejestru zabytków;
- o granice obszaru objętego ochroną na podstawie wpisu do rejestru zabytków;
- o stanowiska archeologiczne;
- o granice strefy kontrolowanej gazociągu wysokoprężnego;
- o obszary zagrożone ruchami masowymi ziemi;
- o osuwiska:
 - o aktywne,
 - o aktywne okresowo,
 - o nieaktywne.
- o obszary szczególnego zagrożenia powodzią:
 - o obszary oddziaływania wody Q1% rzeki Wapienicy i jej dopływów (2017),
 - o obszary oddziaływania wody Q1% rzeki Jasienicy i jej dopływów, o głębokości do 0,5 m (2020),
 - o obszary oddziaływania wody Q1% rzeki Jasienicy i jej dopływów, o głębokości przekraczającej 0,5 m (2020),
 - o obszary oddziaływania wody Q10% rzeki Jasienicy i jej dopływów (2020).

Rysunek planu zawiera elementy informacyjne, nie będące ustaleniami planu:

- o projektowane gazociągi wysokiego ciśnienia;
- o istniejące, główne sieci i urządzenia infrastruktury technicznej:
 - o napowietrzne linie elektroenergetyczne 110kV i 220kV,
 - o gazociągi wysokiego ciśnienia,

5.3. Ustalenia szczegółowe dla form użytkowania terenów

W poniższej tabeli zestawiono warunki zabudowy i zagospodarowania, które wpływają na jakość środowiska w wyznaczonych terenach.

Dla poszczególnych kategorii terenów określono rodzaj i zakres obowiązujących dla niej standardów środowiska.

Użytkowanie terenów		Zasady zagospodarowania
przeznaczenie podstawowe	przeznaczenie uzupełniające	Ustalenia obowiązujące określające dopuszczalne oddziaływanie na środowisko
od 01MN1 do 144MN1 ▪ zabudowa mieszkaniowa jednorodzinna;	▪ zabudowa usługowa obejmująca usługi nieuciążliwe.	parametry i wskaźniki kształtowania zabudowy oraz zagospodarowania terenów: ▪ minimalny udział powierzchni biologicznie czynnej: – 60% na terenach od 01MN1 do 137MN1, – 40% na terenach od 138MN1 do 144MN1, ▪ intensywność zabudowy: od 0,01 do 0,80, ▪ maksymalna wielkość powierzchni zabudowy w stosunku do powierzchni działki budowlanej, z zastrzeżeniem §10 ust. 3 pkt 3 lit. a: – 30% na terenach od 01MN1 do 137MN1, – 40% na terenach od 138MN1 do 144MN1, ▪ maksymalna wysokość budynków: 10 m z zastrzeżeniem że maksymalna wysokość budynków zlokalizowanych w strefie ochronnej linii napowietrznej 220kV na terenie 38MN1: 7,5 m, ▪ dachy płaskie albo dwu- lub wielospadowe o nachyleniu połaci do 45 stopni, ▪ minimalna powierzchnia wydzielanej działki budowlanej: 800 m ² ; zasady kształtowania zabudowy i zagospodarowania terenów: zakaz lokalizowania zabudowy szeregowej;
145MN1 i 146MN1 ▪ zabudowa mieszkaniowa jednorodzinna	▪ zabudowa usługowa obejmująca usługi nieuciążliwe	parametry i wskaźniki kształtowania zabudowy oraz zagospodarowania terenów: ▪ minimalny udział powierzchni biologicznie czynnej: 60%, ▪ intensywność zabudowy: od 0,01 do 0,80, ▪ maksymalna wielkość powierzchni zabudowy w stosunku do powierzchni działki budowlanej: 30%, ▪ maksymalna wysokość budynków: 10 m, ▪ dachy płaskie albo dwu- lub wielospadowe o nachyleniu połaci do 45 stopni, ▪ minimalna powierzchnia wydzielanej działki budowlanej: 800 m ² ; zasady kształtowania zabudowy i zagospodarowania terenów: zakaz lokalizowania zabudowy szeregowej;
od 01MN2 do 05MN2 ▪ istniejąca zabudowa mieszkaniowa		parametry i wskaźniki kształtowania zabudowy oraz zagospodarowania terenów: ▪ minimalny udział powierzchni biologicznie czynnej: 60%, ▪ intensywność zabudowy: od 0,01 do 0,50,

Użytkowanie terenów		Zasady zagospodarowania
przeznaczenie podstawowe	przeznaczenie uzupełniające	Ustalenia obowiązujące określające dopuszczalne oddziaływanie na środowisko
jednorodzinna		<ul style="list-style-type: none"> ▪ maksymalna wielkość powierzchni zabudowy w stosunku do powierzchni działki budowlanej: 25%, ▪ maksymalna wysokość budynków: 10 m, ▪ dachy płaskie albo dwu- lub wielospadowe o nachyleniu połaci do 45 stopni, ▪ minimalna powierzchnia wydzielanej działki budowlanej: <ul style="list-style-type: none"> – 800 m² na terenach 01MN2, 02MN2 i 03MN2, – 1500 m² na terenach 04MN2 i 05MN2; ▪ zasady kształtowania zabudowy i zagospodarowania terenów: zakaz lokalizowania nowych budynków mieszkalnych.
od 01MNR do 10MNR <ul style="list-style-type: none"> ▪ zabudowa mieszkaniowa jednorodzinna ▪ zabudowa zagrodowa 	<ul style="list-style-type: none"> ▪ zabudowa usługowa obejmująca usługi nieuciążliwe 	parametry i wskaźniki kształtowania zabudowy oraz zagospodarowania terenów: <ul style="list-style-type: none"> ▪ minimalny udział powierzchni biologicznie czynnej: 60%, ▪ intensywność zabudowy: od 0,01 do 0,80, ▪ maksymalna wielkość powierzchni zabudowy w stosunku do powierzchni działki budowlanej, z zastrzeżeniem §10 ust. 3 pkt 3 lit. a: 30%, ▪ maksymalna wysokość budynków: 10 m, ▪ dachy płaskie albo dwu- lub wielospadowe o nachyleniu połaci do 45 stopni, ▪ minimalna powierzchnia wydzielanej działki budowlanej: 800 m²; zasady kształtowania zabudowy i zagospodarowania terenów: <ul style="list-style-type: none"> ▪ zakaz lokalizowania zabudowy szeregowej, ▪ maksymalna powierzchnia zabudowy budynku w zabudowie zagrodowej, służącego produkcji rolniczej oraz przetwórstwu rolno-spożywczemu: 450m².
od 01MNU do 42MNU <ul style="list-style-type: none"> ▪ zabudowa mieszkaniowa jednorodzinna 	<ul style="list-style-type: none"> ▪ zabudowa usługowa obejmująca usługi nieuciążliwe 	parametry i wskaźniki kształtowania zabudowy oraz zagospodarowania terenów: <ul style="list-style-type: none"> ▪ minimalny udział powierzchni biologicznie czynnej: <ul style="list-style-type: none"> – 60% na terenach od 01MNU do 39MNU, – 40% na terenach od 40MNU do 42MNU, ▪ intensywność zabudowy: od 0,01 do 0,80, ▪ maksymalna wielkość powierzchni zabudowy w stosunku do powierzchni działki budowlanej, z zastrzeżeniem §10 ust. 3 pkt 3 lit. a: <ul style="list-style-type: none"> – 30% na terenach od 01MNU do 39MNU, – 50% na terenach od 40MNU do 42MNU, ▪ maksymalna wysokość budynków: 10 m, ▪ dachy płaskie albo dwu- lub wielospadowe o nachyleniu połaci do 45 stopni, ▪ minimalna powierzchnia wydzielanej działki budowlanej: 800 m²; w zakresie zasad kształtowania zabudowy i zagospodarowania terenów: <ul style="list-style-type: none"> ▪ zakaz lokalizowania zabudowy szeregowej, ▪ maksymalna powierzchnia zabudowy budynku usługowego lub mieszkalno-usługowego: <ul style="list-style-type: none"> – 400m², z zastrzeżeniem tiret drugie, – budynku usługowego z zakresu usług społecznych: 600m².
od 01U do 08U <ul style="list-style-type: none"> ▪ zabudowa usługowa obejmująca usługi nieuciążliwe, ▪ parkingi; 	<ul style="list-style-type: none"> ▪ zabudowa mieszkaniowa jednorodzinna 	parametry i wskaźniki kształtowania zabudowy oraz zagospodarowania terenów: <ul style="list-style-type: none"> ▪ minimalny udział powierzchni biologicznie czynnej: <ul style="list-style-type: none"> – 35% na terenach od 01U do 05U, – 25% na terenach 06U i 08U, – 50% na terenie 07U, ▪ intensywność zabudowy: od 0,00 do 1,00; ▪ maksymalna wielkość powierzchni zabudowy w stosunku do powierzchni działki budowlanej, z zastrzeżeniem §10 ust. 3 pkt 3 lit. a: <ul style="list-style-type: none"> – 40% na terenach od 01U do 05U, – 50% na terenach od 06U do 08U, ▪ maksymalna wysokość budynków: <ul style="list-style-type: none"> – 10 m na terenach od 01U do 05U, – 12 m na terenach od 06U do 08U, ▪ dachy płaskie albo dwu- lub wielospadowe o nachyleniu połaci do 45 stopni; w zakresie zasad kształtowania zabudowy i zagospodarowania terenów: <ul style="list-style-type: none"> ▪ zakaz lokalizowania zabudowy mieszkaniowej szeregowej, ▪ maksymalna powierzchnia zabudowy budynku usługowego lub mieszkalno-usługowego na terenach od 01U do 05U: 400m².
od 01UP do 03UP <ul style="list-style-type: none"> ▪ zabudowa usługowa obejmująca usługi: <ul style="list-style-type: none"> – społeczne, – sportu i rekreacji; 	<ul style="list-style-type: none"> ▪ zabudowa usługowa obejmująca usługi nieuciążliwe, ▪ lokale mieszkalne wbudowane w budynki z zakresu przeznaczenia podstawowego; 	parametry i wskaźniki kształtowania zabudowy oraz zagospodarowania terenów: <ul style="list-style-type: none"> ▪ minimalny udział powierzchni biologicznie czynnej: 25%; ▪ intensywność zabudowy: <ul style="list-style-type: none"> – od 0,2 do 2,0 na terenie 01UP, – od 0,2 do 1,6 na terenach 02UP i 03UP, ▪ maksymalna wielkość powierzchni zabudowy w stosunku do powierzchni działki budowlanej: 50%; ▪ maksymalna wysokość budynków: <ul style="list-style-type: none"> – 12 m na terenach 01UP i 02UP, – 10 m na terenie 03UP, ▪ dachy płaskie albo dwu- lub wielospadowe o nachyleniu połaci do 45 stopni; w zakresie zasad kształtowania zabudowy i zagospodarowania terenów: <ul style="list-style-type: none"> ▪ maksymalny udział powierzchni użytkowych usług z zakresu przeznaczenia uzupełniającego: 20%.
01UKR i 02UKR	<ul style="list-style-type: none"> ▪ budynki towarzyszące obiektom sakralnym, 	parametry i wskaźniki kształtowania zabudowy oraz zagospodarowania terenów: <ul style="list-style-type: none"> ▪ minimalny udział powierzchni biologicznie czynnej: 35%,

Użytkowanie terenów		Zasady zagospodarowania
przeznaczenie podstawowe	przeznaczenie uzupełniające	Ustalenia obowiązujące określające dopuszczalne oddziaływanie na środowisko
<ul style="list-style-type: none"> zabudowa usługowa obejmująca usługi społeczne z zakresu kultu religijnego, w szczególności budynki sakralne; 	<ul style="list-style-type: none"> wyłącznie na terenie 01UKR zabudowa usługowa obejmująca usługi: <ul style="list-style-type: none"> oświaty, zdrowia, kultury, turystyczne; 	<ul style="list-style-type: none"> minimalny udział powierzchni biologicznie czynnej: 35%. w zakresie zasad kształtowania zabudowy i zagospodarowania terenów: <ul style="list-style-type: none"> zakaz lokalizowania nowej zabudowy, na terenie 01UKR dopuszcza się lokalizację parkingu wyłącznie poza obszarem objętym ochroną na podstawie wpisu do rejestru zabytków, teren 01UKR obejmuje się strefą ochrony konserwatorskiej B1: teren 02UKR obejmuje się strefą ochrony konserwatorskiej B2:
od 01PU1 do 18PU1 <ul style="list-style-type: none"> zabudowa usługowa, obiekty produkcyjne, rzemiosło; 		parametry i wskaźniki kształtowania zabudowy oraz zagospodarowania terenów: <ul style="list-style-type: none"> minimalny udział powierzchni biologicznie czynnej: <ul style="list-style-type: none"> 15% na terenach 02PU1, 04PU1, od 06PU1 do 08PU1, 10PU1, 11PU1, 25% na terenach 01PU1, 03PU1, 05PU1, 09PU1, od 12PU1 do 18PU1, intensywność zabudowy: od 0,01 do 1,0, maksymalna wielkość powierzchni zabudowy w stosunku do powierzchni działki budowlanej: 65%, maksymalna wysokość budynków: 12 m, dachy płaskie albo dwu- lub wielospadowe o nachyleniu połaci do 45 stopni; w zakresie zasad kształtowania zabudowy i zagospodarowania terenów: <ul style="list-style-type: none"> zakaz lokalizowania przedsięwzięć mogących znacząco oddziaływać na środowisko na terenach: od 02PU1 do 05PU1, 08PU1, 10PU1, 11PU1, 15PU1, 17PU1, 18PU1, zakaz lokalizowania usług społecznych oraz budynków zamieszkania zbiorowego na terenach: 01PU1, 02PU1, 04PU1, 06PU1, 07PU1, 08PU1, 10PU1, 11PU1, od 14PU1 do 17PU1, na terenie 15PU1, dopuszcza się jako przeznaczenie uzupełniające realizację zabudowy mieszkaniowej jednorodzinnej związanej z działalnością gospodarczą prowadzoną na terenie, nakaz realizacji zieleni izolacyjnej zgodnie z rysunkiem planu – ustalenie obowiązuje wyłącznie w przypadku realizacji na działce budowlanej obiektów produkcyjnych.
od 01PU2 do 09PU2 <ul style="list-style-type: none"> obiekty produkcyjne, składy na terenach od 01PU2 do 08PU2, magazyny, zabudowa usługowa z wyłączeniem: <ul style="list-style-type: none"> usług społecznych i turystycznych, budynków zamieszkania zbiorowego, infrastruktura techniczna; działalności w zakresie przetwarzania odpadów niebezpiecznych na terenach od 01PU2 do 05PU2: stacje demontażu w rozumieniu ustawy z dnia 20 stycznia 2005r. o recyklingu pojazdów wycofanych z eksploatacji, zakłady przetwarzania w rozumieniu ustawy z dnia 29 lipca 2005r. o zużytych sprzęcie elektrycznym i elektronicznym; 	<ul style="list-style-type: none"> urządzenia do produkcji energii z promieniowania słonecznego 	parametry i wskaźniki kształtowania zabudowy oraz zagospodarowania terenów: <ul style="list-style-type: none"> minimalny udział powierzchni biologicznie czynnej: <ul style="list-style-type: none"> 5% na terenach od 01PU2 do 05PU2, 15% na terenach od 06PU2 do 09PU2, intensywność zabudowy: od 0,01 do 1,5, maksymalna wielkość powierzchni zabudowy w stosunku do powierzchni działki budowlanej: 75%, maksymalna wysokość budynków: 15 m, dachy płaskie albo dwu- lub wielospadowe o nachyleniu połaci do 45 stopni; w zakresie zasad kształtowania zabudowy i zagospodarowania terenów: <ul style="list-style-type: none"> składowanie odpadów służących działalności lub będących skutkiem działalności, o której mowa w pkt 1 lit. f, wyłącznie w budynkach; nakaz realizacji zieleni izolacyjnej zgodnie z rysunkiem planu
01US i 02US <ul style="list-style-type: none"> zabudowa usługowa obejmująca usługi sportu i rekreacji 	<ul style="list-style-type: none"> zabudowa usługowa obejmująca usługi: <ul style="list-style-type: none"> społeczne, turystyczne, gastronomii, rozrywk; 	parametry i wskaźniki kształtowania zabudowy oraz zagospodarowania terenów: <ul style="list-style-type: none"> minimalny udział powierzchni biologicznie czynnej: 10%, intensywność zabudowy: od 0,01 do 0,8, maksymalna wielkość powierzchni zabudowy w stosunku do powierzchni działki budowlanej: 65%, maksymalna wysokość budynków: 12 m, dachy płaskie albo dwu- lub wielospadowe o nachyleniu połaci do 45 stopni; w zakresie zasad kształtowania zabudowy i zagospodarowania terenów: nie obowiązuje ustalenie §5 ust. 4.
01RU <ul style="list-style-type: none"> zabudowa obsługi produkcji w gospodarstwach ogrodniczych, zabudowa zagrodowa wchodząca w skład gospodarstw rolnych; 		parametry i wskaźniki kształtowania zabudowy oraz zagospodarowania terenów: <ul style="list-style-type: none"> minimalny udział powierzchni biologicznie czynnej: 60%, intensywność zabudowy: od 0,01 do 0,35, maksymalna wielkość powierzchni zabudowy w stosunku do powierzchni działki budowlanej: 25%, maksymalna wysokość budynków: 12 m, dachy na budynkach nie objętych ochroną konserwatorską: spadziste

Użytkowanie terenów		Zasady zagospodarowania
przeznaczenie podstawowe	przeznaczenie uzupełniające	Ustalenia obowiązujące określające dopuszczalne oddziaływanie na środowisko
		symetryczne o kącie nachylenia połaci dachowych w przedziale 15-45 stopni; w zakresie zasad kształtowania zabudowy i zagospodarowania terenów: teren obejmuje się strefą ochrony konserwatorskiej B4:
od 01RM do 13RM ▪ zabudowa zagrodowa wchodząca w skład gospodarstw rolnych		parametry i wskaźniki kształtowania zabudowy oraz zagospodarowania terenów: ▪ minimalny udział powierzchni biologicznie czynnej: 30%; ▪ intensywność zabudowy: od 0,01 do 1,00; ▪ maksymalna wielkość powierzchni zabudowy w stosunku do powierzchni działki budowlanej: 60%; ▪ maksymalna wysokość budynków: 10 m, ▪ dachy płaskie albo dwu- lub wielospadowe o nachyleniu połaci do 45 stopni.
01ITW ▪ infrastruktura techniczna z zakresu zaopatrzenia w wodę	▪ Infrastruktura techniczna z zakresu: – elektroenergetyki, – telekomunikacji.	parametry i wskaźniki kształtowania zabudowy oraz zagospodarowania terenów: ▪ minimalny udział powierzchni biologicznie czynnej: 5%, ▪ intensywność zabudowy: do 0,85, ▪ maksymalna wielkość powierzchni zabudowy w stosunku do powierzchni działki budowlanej: 85%, ▪ maksymalna wysokość budynków: 5 m, ▪ dachy płaskie albo dwu- lub wielospadowe o nachyleniu połaci do 45 stopni.
01ITK ▪ infrastruktura techniczna z zakresu kanalizacji.	▪ Infrastruktura techniczna z zakresu: – elektroenergetyki, telekomunikacji.	parametry i wskaźniki kształtowania zabudowy oraz zagospodarowania terenów: ▪ minimalny udział powierzchni biologicznie czynnej: 5%, ▪ intensywność zabudowy: do 0,70, ▪ maksymalna wielkość powierzchni zabudowy w stosunku do powierzchni działki budowlanej: 70%, ▪ maksymalna wysokość budynków: 12 m, ▪ dachy płaskie, krzywoliniowe albo dwu- lub wielospadowe o nachyleniu połaci do 45 stopni.
od 01ZL do 48ZL ▪ las		Sposób zagospodarowania terenów wymienionych w ust. 1 określają przepisy ustawy o lasach.
od 01ZLz do 05ZLz ▪ zalesienia		Ustala się warunki i zasady kształtowania zagospodarowania terenów, o których mowa w ust. 1: ▪ zakaz lokalizacji tymczasowych obiektów budowlanych.
od 01Z do 48Z ▪ zieleń urządzona.	▪ wody powierzchniowe.	zasady kształtowania zagospodarowania terenów: ▪ zakaz lokalizacji budynków oraz tymczasowych obiektów budowlanych, ▪ zakaz zmiany ukształtowania terenu, o ile nie służy to realizacji urządzeń wodnych, budowli przeciwpowodziowych oraz melioracji wodnych szczegółowych lub prac związanych z ich utrzymaniem i remontem, ▪ realizacja ciągów pieszych, pieszo-rowerowych, ścieżek rowerowych oraz nawierzchni urządzeń sportowych i rekreacyjnych w ramach zieleni urządzonej, wyłącznie jako gruntowych lub utwardzonych, przepuszczalnych. ▪ na terenach 47Z i 48Z zakaz lokalizowania drzew
01ZC i 02ZC ▪ cmentarz		warunki i zasady kształtowania zabudowy i zagospodarowania terenu 01ZC: ▪ maksymalna wysokość: – domu pogrzebowego lub kostnicy: 8,0 m, z zastrzeżeniem tiret drugie, – budynku sakralnego – kaplicy, w tym z wbudowaną funkcją domu pogrzebowego lub kostnicy: 12,0 m, ▪ dachy spadziste o kącie nachylenia połaci dachowych od 25 do 75 stopni, ▪ minimalny udział powierzchni biologicznie czynnej w odniesieniu do powierzchni terenu: 5%; ▪ intensywność zabudowy w odniesieniu do powierzchni terenu: do 0,02, ▪ maksymalna wielkość powierzchni zabudowy w odniesieniu do powierzchni terenu: 2%, ▪ część terenu cmentarza obejmuje się ochroną konserwatorską oraz strefą ochrony konserwatorskiej B3: zasady ochrony zgodnie z §8 ust. 5; warunki i zasady zagospodarowania terenu 02ZC: ▪ zakaz lokalizowania budynków, ▪ minimalny udział powierzchni biologicznie czynnej w odniesieniu do powierzchni terenu: 20%, ▪ cmentarza obejmuje się ochroną konserwatorską oraz strefą ochrony konserwatorskiej B2: zasady ochrony zgodnie z §8 ust. 5.
od 01ZE do 25ZE ▪ zadrzewienia		warunki i zasady kształtowania zagospodarowania terenów: ▪ nakaz zachowania zadrzewień i zakrzaczeń, ▪ zakaz lokalizacji budynków oraz tymczasowych obiektów budowlanych.
od 01R1 do 29R1 : ▪ tereny rolnicze;		parametry i wskaźniki oraz warunki i zasady kształtowania zabudowy i zagospodarowania terenów: ▪ dopuszcza się lokalizowanie zabudowy gospodarstw rolnych w ramach nieruchomości rolnych, zgodnie z przepisami ustawy o kształtowaniu ustroju rolnego, ▪ minimalny udział powierzchni biologicznie czynnej: 30%, ▪ intensywność zabudowy: do 0,1, ▪ maksymalna wielkość powierzchni zabudowy w stosunku do powierzchni działki budowlanej: 10%, ▪ maksymalna wysokość budynków: 10 m, ▪ dachy płaskie albo dwu- lub wielospadowe o nachyleniu połaci do 45 stopni.
od 01R2 do 28R2		warunki i zasady kształtowania zagospodarowania terenów:

Użytkowanie terenów		Zasady zagospodarowania
przeznaczenie podstawowe	przeznaczenie uzupełniające	Ustalenia obowiązujące określające dopuszczalne oddziaływanie na środowisko
tereny rolnicze		<ul style="list-style-type: none"> zakaz lokalizacji budynków, teren 10R2 obejmuje się strefą ochrony konserwatorskiej B4 i ustala się zakaz lokalizowania ogrodzeń pełnych.
od 01WSZ do 19WSZ <ul style="list-style-type: none"> wody powierzchniowe śródlądowe, zieleni stanowiąca biologiczną obudowę wód powierzchniowych; 		warunki i zasady kształtowania zagospodarowania terenów: <ul style="list-style-type: none"> zakaz lokalizacji budynków, tymczasowych obiektów budowlanych oraz ogrodzeń, zakaz zmian ukształtowania terenu, o ile nie służy to realizacji urządzeń wodnych, budowli przeciwpowodziowych oraz melioracji wodnych szczególnie lub prac związanych z ich utrzymaniem i remontem, dopuszcza się lokalizację obiektów mostowych i przepustów, poza obiektami mostowymi realizacja ciągów pieszych, pieszo-rowerowych, ścieżek rowerowych, wyłącznie jako gruntowych lub utwardzonych, przepuszczalnych.
Wodociągi i kanalizacja	– W zakresie zaopatrzenia w wodę ustala się: <ul style="list-style-type: none"> obsługę z sieci wodociągowej, z dopuszczeniem indywidualnych ujęć wód, z zastrzeżeniem §12 ust. 3 i ust. 4; rozbudowę i przebudowę systemu zaopatrzenia w wodę dla pokrycia potrzeb bytowych, użytkowych oraz przeciwpożarowych, w tym sieci wodociągowej o średnicy nominalnej nie mniejszej niż DN250, dla realizacji hydrantów do intensywnego czerpania wody do celów przeciwpożarowych. dopuszcza się budowę urządzeń do retencjonowania wody: <ul style="list-style-type: none"> naziemnych o głębokości do 1,0 m i powierzchni lustra wody do 20m2, podziemnych o pojemności do 20m3. – W zakresie odprowadzania ścieków komunalnych ustala się: <ul style="list-style-type: none"> nakaz odprowadzania ścieków do systemu kanalizacji gminnej, z zastrzeżeniem pkt 2; w przypadku braku możliwości technicznych przyłączenia przedsięwzięcia do kanalizacji, dopuszcza się odprowadzanie ścieków do innych odbiorników, zgodnie z przepisami odrębnymi, tj. w szczególności ustawą o utrzymaniu czystości i porządku w gminach oraz rozporządzeniem Ministra Infrastruktury z dnia 12 kwietnia 2002 r. w sprawie warunków technicznych, jakim powinny odpowiadać budynki i ich usytuowanie. – W zakresie postępowania ze ściekami ustala się: <ul style="list-style-type: none"> nakaz stosowania rozwiązań technicznych w zakresie gospodarki wodno-ściekowej, zapobiegających przenikaniu nieoczyszczonych ścieków do gruntu i wód. 	
Energia cieplna	– W zakresie zaopatrzenia w ciepło ustala się stosowanie systemów grzewczych opartych o indywidualne lub grupowe systemy grzewcze zgodne z przepisami odrębnymi, w tym systemy wykorzystujące odnawialne źródła energii nie naruszające pozostałych ustaleń planu.	
Sieć gazowa	– W zakresie zaopatrzenia w gaz ustala się: <ul style="list-style-type: none"> ustala się dostawy gazu w oparciu istniejącą i rozbudowywaną sieć gazowniczą. 	
Energia elektryczna	– W zakresie zaopatrzenia w energię elektryczną ustala się: <ul style="list-style-type: none"> dostawa energii elektrycznej w oparciu o sieć elektroenergetyczną niskiego i średniego napięcia; jako dopuszczalne: <ul style="list-style-type: none"> stosowanie na terenach zabudowy indywidualnych systemów zaopatrzenia w energię elektryczną z odnawialnych źródeł energii opartych o energię słońca i wiatru, o mocy nie przekraczającej 100kW, z zastrzeżeniem lit. b; stosowanie na terenach zabudowy usługowej i produkcyjnej oznaczonych symbolem: od 01U do 08U, od 01UP do 03UP, od 01PU1 do 18PU1, od 01PU2 do 09PU2, 01US, 02US, 01RU fotowoltaicznych systemów zaopatrzenia w energię elektryczną o mocy przekraczającej 100kW, lokalizowanie na terenach zabudowy oraz w ramach gospodarstw rolnych źródeł energii elektrycznej o napięciu znamionowym wyższym niż 1kV; na całym obszarze objętym planem na słupach oświetleniowych i elementach systemu informacji gminnej dopuszcza się stosowanie instalacji wykorzystujących energię promieniowania słonecznego oraz wiatru, do ich bezpośredniego zasilania. 	

6. OCENA STANU ISTNIEJĄCEGO ŚRODOWISKA ORAZ POTENCJALNE ZMIANY W PRZYPADKU BRAKU REALIZACJI USTALEŃ MIEJSCOWEGO PLANU ZAGOSPODAROWANIA PRZESTRZENNEGO

Oceny istniejącego stanu środowiska dokonano na podstawie opracowania ekofizjograficznego podstawowego sporządzonego dla analizowanego projektu planu, wizji w terenie, a także na podstawie obowiązujących planów i programów w zakresie ochrony środowiska i ochrony przyrody. Oceny istniejącego stanu środowiska dokonano w aspekcie poszczególnych jego komponentów, które podlegają badaniom skutków realizacji ustaleń planu na środowisko. Niniejszy rozdział stanowi więc próg wyjściowy do oceny skutków realizacji ustaleń planu na środowisko, przy założeniu jego całkowitego wdrożenia.

Różnorodność biologiczna:

stan istniejący

Obszar objęty opracowaniem, jest obszarem już w znacznej mierze zagospodarowanym. W granicach opracowania jak i w otoczeniu istnieją nieznaczne obszary leśne, które stanowią naturalne źródło zasilania biologicznego dla obszaru opracowania. Świat zwierzęcy jest w ich rejonach bogatszy i bardziej zróżnicowany.

zmiany w przypadku braku realizacji ustaleń planu

W przypadku braku realizacji ustaleń planu zagospodarowanie terenu następować będzie na zasadach ustalonych w obowiązującym planie.

Ludzie:stan istniejący

Obszar opracowania stanowią tereny w znacznej części już zabudowane.

zmiany w przypadku braku realizacji ustaleń planu

W przypadku braku realizacji ustaleń planu, warunki bytowania ludzi nie ulegną zasadniczym zmianom. Wykształcona struktura przestrzenna będzie się utrzymywała. Zagospodarowanie terenu następować będzie na zasadach ustalonych w obowiązującym planie.

Zwierzęta:stan istniejący

Przestrzenie życiowe zwierząt, w obszarze planu to tereny zieleni towarzyszące zabudowie. Jak wynika z opracowania ekofizjograficznego podstawowego, w obszarze planu spotyka się typowe gatunki synantropijne, spotykane we wszystkich większych aglomeracjach. Najczęściej są to ptaki takie jak: wróbel domowy czy gołąb domowy, gołąb grzywacz, kwiczoł, sierpówka, jerzyki, jaskółki oknówki czy dymówki, jak również kawki, sroki, kosy, gawrony i szpaki. Poważnym zagrożeniem dla dzikich zwierząt są trasy komunikacyjne, ciągle rozszerzające się bariery migracyjne w szczególności w dolinach rzek, a także znaczna penetracja przez ludzi.

zmiany w przypadku braku realizacji ustaleń planu

W przypadku braku realizacji ustaleń planu warunki bytowania zwierząt, a tym samym ich skład gatunkowy czy ilościowy nie powinien ulec widocznym zmianom - obowiązujący plan miejscowy jest korzystniejszy z punktu widzenia ograniczania antropopresji.

Rośliny:stan istniejący

Jak już powyżej wspomniano, w obszarze planu występuje szata roślinna w formie zieleni towarzyszącej zabudowie. Na jakość życia roślin wpływają tu przede wszystkim dwa czynniki: zanieczyszczenie gleb oraz zanieczyszczenie powietrza.

zmiany w przypadku braku realizacji ustaleń planu

W przypadku braku realizacji ustaleń planu warunki bytowania roślin nie zmieniają się. Zagospodarowanie terenu następowało będzie na zasadach ustalonych w obowiązującym planie.

Wody:stan istniejący

Wody dzielą się na powierzchniowe i podziemne. Obszar opracowania należy w całości do zlewni Wisły. Na sieć hydrograficzną analizowanego obszaru składają się następujące potoki: rzeka Wapienica, potok Mazankowicki i potok Starobielski.

Analizowany obszar położony jest poza obszarem występowania GZWP.

zmiany w przypadku braku realizacji ustaleń planu

Docelowa budowa kanalizacji sanitarnej i deszczowej zabezpieczy wody powierzchniowe i podziemne przed wzrostem poziomu zanieczyszczenia. Ustalenia planu określają w prawidłowy sposób postępowanie ze ściekami nie ma więc niebezpieczeństwa wynikającego z nieprawidłowości w gromadzeniu ścieków.

Powietrze:stan istniejący

Omawiany obszar znajduje się w granicach "bielsko-żywieckiej" strefy oceny jakości powietrza zaliczonej do klasy C, w granicach której nastąpiły przekroczenia:

- przekroczenie dopuszczalnej częstości przekraczania poziomu dopuszczalnego 24-godz. stężeń pyłu zawieszonego PM10 w roku kalendarzowym,
- przekroczenie poziomu docelowego benzo(a)pirenu w roku kalendarzowym.

zmiany w przypadku braku realizacji ustaleń planu

W przypadku braku realizacji ustaleń planu wpływ na stan powietrza nie zmieni się.

Powierzchnia ziemi:stan istniejący

Na analizowanym terenie brak terenów o funkcji rolniczej.

zmiany w przypadku braku realizacji ustaleń planu

Brak realizacji ustaleń planu nie będzie miał wpływu na powierzchnię ziemi.

Krajobraz:stan istniejący

Jakość zagospodarowania terenu wpływa bezpośrednio na jakość krajobrazu gminy. W przedmiotowym przypadku analizowany teren jest już częściowo zagospodarowany.

zmiany w przypadku braku realizacji ustaleń planu

Brak realizacji ustaleń planu nie będzie miał wpływu na krajobraz. Zagospodarowanie terenu następować będzie zgodnie z zasadami ustalonymi w obowiązującym planie

Klimat:stan istniejący

Klimat to zespół zjawisk pogodowych na danym obszarze w ujęciu wieloletnim. Na kształtowanie klimatu wpływają czynniki naturalne, a przede wszystkim położenie geograficzne, ukształtowanie terenu, wody, szata roślinna, jak również czynniki antropogeniczne, przekształcenie środowiska naturalnego, osuszanie terenów, zabudowa, emisja zanieczyszczeń do atmosfery.

zmiany w przypadku braku realizacji ustaleń planu

Niezależnie od tego czy ustalenia planu zostaną wdrożone czy nie, mikroklimat nie ulegnie zmianie.

Zasoby naturalne:

stan istniejący

Zasoby naturalne są to elementy przyrody mające znaczenie dla bytowania i gospodarki człowieka. W szczególności są to gleby, surowce mineralne, lasy, wody, zwierzęta.

zmiany w przypadku braku realizacji ustaleń planu

Brak realizacji ustaleń planu nie będzie miał większego znaczenia na występujące zasoby naturalne. Zagospodarowanie terenu następować będzie zgodnie z zasadami ustalonymi w obowiązującym planie

Zabytki:

stan istniejący

Wykaz występujących w granicach opracowania zabytków i stanowisk archeologicznych wpisanych do Gminnej Ewidencji Zabytków, przedstawiono w rozdziale 2.8. zasoby kulturowe.

zmiany w przypadku braku realizacji ustaleń planu

Brak realizacji ustaleń planu nie wpłynie w obecnej sytuacji na zabytki.

Dobra materialne:

stan istniejący

Ocena stanu istniejącego środowiska pod kątem dóbr materialnych to przede wszystkim ocena zagrożeń dla tych dóbr ze strony czynników przyrodniczych. W tej ocenie najważniejszymi zagrożeniami są: gwałtowne czynniki pogodowe, powódzie, susze, osuwanie się mas ziemnych. Gwałtowne zjawiska pogodowe: jak burze, huragany, trąby powietrzne, długotrwałe opady lub susze, długotrwałe upały lub mrozy zagrażają w takim samym stopniu jak w innych częściach miasta.

zmiany w przypadku braku realizacji ustaleń planu

Brak realizacji ustaleń planu nie wpłynie w obecnej sytuacji na dobra materialne.

Jak wynika z przeprowadzonej analizy stan środowiska naturalnego na terenie opracowania można ocenić na poziomie **dostatecznym**. Brak realizacji ustaleń planu nie wpłynie zasadniczo na funkcjonowanie środowiska naturalnego, zdrowia i życia ludzi, oraz bezpieczeństwo zasobów naturalnych i materialnych, a zagospodarowanie terenu odbywać się będzie na zasadach przyjętych w obowiązującym planie.

7. IDENTYFIKACJA ODDZIAŁYWAŃ ZWIĄZANA Z PLANOWANYMI FUNKCJAMI OBSZARU

Skutki wprowadzenia w życie ustaleń zmiany planu mogą być różnorodne w zależności od rodzaju inwestycji, jakie powstaną oraz sposobu ich realizacji. Analizując projekt uchwały można stwierdzić, że jest on w zgodzie z ideą ochrony środowiska. Plan jest środkiem w pewnym stopniu zapobiegającym powstaniu negatywnych skutków dla środowiska, należy jednak pamiętać, że podejmowane przedsięwzięcia służące realizacji inwestycji będą mogły generować chwilowe negatywne oddziaływania, np.: hałas związany z budową nowych obiektów. Znaczące oddziaływania zostały przedstawione za pomocą poniższej tabeli.

Identyfikacja oddziaływań związana z planowanymi funkcjami obszaru.

Czynnik	Dotyczy terenów	Technologia, możliwość wystąpienia	Prognozowane oddziaływanie i jego natężenie
Emisja zanieczyszczeń powietrza z układów grzewczych	Tereny zabudowy	Zaopatrzenia w energię cieplną do celów grzewczych z indywidualnych źródeł	Wystąpi pomijalnie małe Wobec przewidywanego planem stosowania ekologicznych źródeł ciepła nie należy się spodziewać pogorszenia stanu sanitarnego powietrza atmosferycznego.
Emisja zanieczyszczeń powietrza z pojazdów samochodowych	Komunikacji drogowej i ich otoczenia	Wystąpi głównie w otoczeniu istniejących dróg	Pomijalnie małe, zawierające się w obszarach oddziaływań istniejących dróg. Zwiększenie natężenia ruchu na przyległych drogach publicznych, wynikające z realizacji nowych funkcji, również nie będzie znaczące w porównaniu do istniejącego natężenia ruchu na drogach przyległych.
Emisja hałasu komunikacyjnego	Komunikacji drogowej i kolejowej	Wystąpi (hałas drogowy)	Oddziaływanie wzdłuż dróg. Zwiększenie poziomu hałasu na drogach publicznych, wynikające z realizacji nowych funkcji będzie pomijalnie małe w porównaniu do istniejącego natężenia w szczególności biorąc pod uwagę strukturę generowanego ruchu głównie w rejonie drogi ekspresowej S52 oraz dróg powiatowych.
Hałas związany z lokowanymi funkcjami	Obszar zainwestowania	Wystąpi	Oddziaływanie w stopniu nieznaczącym
Wpływ na klimat lokalny	Zabudowy	Wystąpi	Miejscowo w stopniu nieodczuwalnym ze względu na dominujący, ekstensywny charakter dopuszczanej zabudowy

Przekształcenie krajobrazu	Obszar zainwestowania	Wystąpi	Miejscowo w związku z nową zabudową. Kierunek i sposób zagospodarowania będzie harmonizował z istniejącą zabudową Mazańcowic.
Przekształcenia walorów widokowych	Tereny zabudowy	Wystąpią	Miejscowo w związku z nową zabudową - ograniczenie pola widoku nową zabudową
Przekształcenie stosunków wodnogruntowych	Obszar zainwestowany	Wystąpi	Wskutek wzrostu współczynnika odpływu (utwardzenie powierzchni)
Zanieczyszczenie wód na skutek zrzutu ścieków		Nie wystąpi – ścieki zrzucane do kanalizacji miejskiej	Zależnie od zastosowanych rozwiązań
Powstawanie odpadów komunalnych	Tereny zainwestowane	Wystąpi	Zależnie od sprawności miejskiego systemu utylizacji (regulują przepisy odrębne)
Powstawanie odpadów niebezpiecznych	obiekty usługowe i produkcyjne i związane z przetwarzaniem odpadów	Może wystąpić	W założeniu nie znaczące (podlega utylizacji wg przepisów odrębnych)
Ograniczenie infiltracji wód opadowych do gruntu	Dachy, pow. utwardzone	Wystąpi	Miejscowo w związku z nową zabudową
Likwidacja powierzchni biologicznie czynnej	Tereny zainwestowane	Wystąpi	Miejscowo w związku z nową zabudową

8. PROGNOZA ODDZIAŁYWANIA REALIZACJI USTALEŃ PROJEKTU PLANU NA KOMPONENTY ŚRODOWISKA

Wpływ na wody powierzchniowe i podziemne

Docelowo wyposażenie obszaru w kanalizację sanitarną zabezpieczy wody powierzchniowe obszaru przed zwiększeniem odprowadzanych ładunków zanieczyszczeń.

System odprowadzenia wód opadowych, nie powinien wpłynąć negatywnie na jakość wód powierzchniowych, pod warunkiem ujmowania ścieków opadowych z dróg i powierzchni komunikacyjnych w przypadku przekraczania dopuszczalnych wskaźników zanieczyszczenia i ich oczyszczania przed odprowadzeniem „do środowiska”.

Wobec ustalonego w planie nakazu skanalizowania obszaru skutki realizacji ustaleń planu na jakość wód podziemnych nie będą znaczące. Istotne dla lokalnych zasobów wód podziemnych mogą okazać się skutki ograniczenia infiltracji wód opadowych do gruntu, wynikające z pokrycia powierzchni terenu budynkami i nawierzchniami szczelnymi. Prawdopodobny ubytek zasilania zasobów wód podziemnych będzie jednak mniejszy niż wynika to z bezwzględnego arealu powierzchni uszczelnionych gdyż częściowo wody opadowe będą mogły infiltrować bezpośrednio do gruntu. W dłuższej perspektywie czasowej, po pełnym skanalizowaniu analizowanego terenu należy spodziewać się poprawy jakości pierwszej warstwy wodonośnej.

Na rysunku planu wskazano zasięg obszarów zagrożonych zalaniem wodami powodziowymi Q1% i obszary zagrożone zalaniem wodami powodziowymi Q10%.

W ustaleniach planu wprowadzono również:

- Zakaz likwidacji naturalnych cieków wodnych oraz urządzeń wodnych, w szczególności rowów melioracyjnych.

Nie przewiduje się takiego wpływu ustaleń planu na wody podziemne, który mógłby w efekcie oddziaływać negatywnie na środowisko, jednakże istotne jest tutaj wyposażenie terenów zabudowy w system kanalizacji sanitarnej ograniczającej ryzyko zanieczyszczania środowiska ściekami bytowymi.

Wpływ na warunki klimatyczne

Warunki klimatyczne obszaru opracowania zostały w większości już ukształtowane istniejącą zabudową, obszar opracowania znaczące przestrzenie otwarte terenów zieleni, które sprzyjają naturalnemu przewietrzaniu, i regulują warunki termiczno-wilgotnościowe.

Ustalenia Planu zapewniają utrzymanie istniejącego charakteru sołectwa dlatego realizacja planu wydaje się mieć niewielki wpływ na klimat obszaru opracowania. W obrębie tego komponentu zmiany można rozpatrywać jedynie w skali mikroklimatu, jedynie w najbliższym sąsiedztwie zabudowy i dużych powierzchni wyasfaltowanych należy oczekiwać wzrostu średnich temperatur i spadku wilgotności powietrza. Jednak nawet w skali obszaru opracowania będą to zmiany słabo odczuwalne.

Wpływ na powierzchnię ziemi (rzeźbę terenu), gleby, kopaliny

Powierzchnia ziemi, a w szczególności jej biologicznie czynna powierzchnia, czyli gleba podlega ciągłym procesom przeobrażania i niszczenia, zarówno przez czynniki naturalne jak i w wyniku działalności człowieka. Różne sposoby użytkowania powierzchni ziemi stanowią o charakterze i skali przekształceń jej naturalnych właściwości, a każda ingerencja w środowisko glebowe powoduje zmiany w środowisku. Jednym z podstawowym czynników degradujących środowisko glebowe

jest wadliwe użytkowanie gruntów, które w konsekwencji prowadzi do powstawania nieużytków rolnych i leśnych. Drugim z procesów, mogącym negatywnie wpływać na stan gleb i powodować utratę ich właściwości jest przeznaczanie obszarów leśnych i gruntów rolnych na tereny pod infrastrukturę. Wynikiem antropogenicznego oddziaływania na powierzchnię ziemi jest degradacja (obniżenie się) i dewastacja (całkowita utrata) wartości użytkowych gruntów. W celu ograniczenia degradacji powierzchni ziemi w wyniku gospodarczej i bytowej działalności człowieka, stosuje się szeroko pojętą ochronę gleb. Jednym ze sposobów jest rolnictwo ekologiczne, które będąc alternatywą dla rolnictwa konwencjonalnego jest specyficzną formą gospodarowania i produkcji żywności.

Wpływ na powierzchnię ziemi będzie polegał na:

- przekształceniach powierzchni biologicznie czynnych w tereny zabudowane,
- realizacji prac ziemnych w związku z nową zabudową czy infrastrukturą.

W ustaleniach planu wprowadzono również:

- Zakaz podwyższania lub obniżania terenu działki powyżej lub poniżej poziomu działki sąsiednich, powodującego zmiany stanu wody na gruncie, w tym jej odpływu na działki sąsiednie.

Nie przewiduje się znaczącego wpływu planu na rzeźbę terenu. Zmiany, które ewentualnie zajdą w ukształtowaniu powierzchni, nie będą miały znaczenia dla warunków przyrodniczych i krajobrazowych. Zapisy projektu planu nie będą generować znaczących zmian w ukształtowaniu terenu. Na terenach obecnie zabudowanych naturalne formy rzeźby terenu uległy zatarciu w wyniku wcześniejszych trwałych przekształceń podłoża pod zabudowę i infrastrukturę komunikacyjną. Nowa zabudowa i związane w tym roboty ziemne będą ingerować jedynie lokalnie, a w niektórych przypadkach tylko w antropogeniczne elementy mikrorzeźby. Zmiany te należy uznać za nieuniknione, towarzyszące prowadzeniu każdego typu inwestycji. Budowa obiektów, dróg, sieci infrastruktury technicznej spowoduje mechaniczne przekształcenie gruntów związane z prowadzeniem prac ziemnych. Przekształcenia te spowodują degradację i zniszczenie urodzajnej warstwy gleb. Dlatego przed przystąpieniem do prac należy warstwę urodzajną gleb zdjąć i wykorzystać do rekultywacji terenu po zakończeniu inwestycji.

W obrębie terenu objętego planem ani w jego sąsiedztwie nie występują udokumentowane złoża kopalin.

Wpływ na stan czystości powietrza atmosferycznego

Nie przewiduje się, aby realizacja ustaleń planu mogła spowodować dalszy wzrost zanieczyszczeń powietrza. Na stan czystości powietrza na terenie objętym planem w dalszym ciągu główny wpływ będzie mieć rodzaj prowadzonych działalności, ruch samochodowy oraz napływ zanieczyszczeń z aglomeracji górnośląskiej. Również wobec przewidywanego planem stosowania ekologicznych źródeł ciepła nie należy się spodziewać pogorszenia stanu sanitarnego powietrza atmosferycznego. Plan dopuszcza stosowanie wyłącznie ekologicznych systemów grzewczych.

Wpływ na klimat akustyczny

Zmiany klimatu akustycznego wywołane oddziaływaniami nowych elementów zainwestowania w drodze realizacji projektu planu nie będą znaczące. Analizowany teren jest już w większości zainwestowany, nowa zabudowa stanowiła będzie jedynie uzupełnienie istniejącego zainwestowania.

Na klimat akustyczny terenu objętego projektem planu wpływ ma i nadal będzie miał przede wszystkim hałas komunikacyjny, głównie ruch samochodowy związany głównymi ulicami. Planowane zagospodarowanie może częściowo wpływać negatywnie na klimat akustyczny terenu objętego projektem planu, co jest następstwem wprowadzania nowych terenów przeznaczonych do zabudowy na terenach obecnie niezagospodarowanych. Podstawowym źródłem zagrożeń hałasem jest w ruch samochodowy. Na wartości poziomów dźwięku hałasu drogowego mają przede wszystkim wpływ takie parametry jak: natężenie ruchu, moc akustyczna emitowana przez pojazdy, średnia prędkość potoku ruchu, tzw. „zagęszczenie” źródeł hałasu, rodzaj i stan nawierzchni, parametry drogi oraz stan zagospodarowania przestrzeni.

Przewiduje się, że zmiany klimatu akustycznego występować będą okresowo również podczas realizacji inwestycji budowlanych, a po ich zakończeniu będą głównie związane z ich eksploatacją. Hałas w fazie budowy generować będą głównie pracujące maszyny, urządzenia budowlane, natomiast po jej zakończeniu hałas będzie związany z funkcją powstałych obiektów.

Wpływ na zagrożenie polami elektromagnetycznymi

Źródła promieniowania elektromagnetycznego niejonizującego mogą być naturalne lub antropogeniczne. Naturalne środowisko elektromagnetyczne jest skutkiem procesów zachodzących bądź na Ziemi (wyładowania elektromagnetyczne w atmosferze ziemskiej) bądź na Słońcu (promieniowanie elektromagnetyczne Słońca) lub w kosmosie (promieniowanie kosmiczne). Sztuczne środowisko elektromagnetyczne składa się z pól wytwarzanych celowo lub jako produkt uboczny wynikający ze stosowania niektórych urządzeń. Sztuczne źródła promieniowania wysokiej częstotliwości stosowane są m.in. w telekomunikacji, radiolokacji, lecznictwie, diagnostyce i wytwarzają źródła lokalne wartościach znacznie przewyższających tło naturalne.

Zgodnie z ustaleniami obowiązującego planu zachowane będą odpowiednie strefy bezpieczeństwa, tak więc można przewidywać, że promieniowanie elektromagnetyczne nie będzie w istotny sposób oddziaływać na środowisko naturalne oraz zdrowie ludzi. Niezwykle jednak ważne jest, aby w miejscach zabudowy mieszkalnej wartości składowej elektrycznej nie przekraczały 1 kV/m, natomiast składowej magnetycznej – 80 A/m.

Ustawa z dnia 7 maja 2010r. o wspieraniu rozwoju usług i sieci telekomunikacyjnych obliguje sporządzającego plan do nieograniczania rozwoju usług telekomunikacyjnych, w związku z czym, plan nie wprowadza żadnych regulacji dotyczących zasad lokalizowania urządzeń nadawczo-odbiorczych telefonii komórkowej, stanowiących potencjalne, znaczące źródło promieniowania elektromagnetycznego, pozostawiając regulację tej kwestii przepisom odrębnym.

W 2016 roku WIOŚ w Katowicach prowadził pomiary monitoringowe PEM w środowisku w ramach trzeciego trzyletniego cyklu pomiarowego. Żaden z przeprowadzonych pomiarów nie wykazał przekroczenia wartości dopuszczalnych poziomów promieniowania elektromagnetycznego w środowisku (7 V/m) określonych w rozporządzeniu Ministra Środowiska. Średni arytmetyczny poziom promieniowania elektromagnetycznego dla terenów wiejskich wyniósł 0,28 V/m.

W granicach opracowania przebiegają:

- 2-torowa linia napowietrzna 110kV relacji Bielsko-Skoczów, Komorowice-Gwiedzna,
- 1-torowa linia napowietrzna 110kV relacji Komorowice-Czechowice,
- linia napowietrzna 220 kV Bieruń - Komorowice, Bujaków - Liskovec.

Wpływ na gospodarkę odpadami

W dziedzinie gospodarki odpadami ustalenia projektu planu nie wniosą istotnych zmian. Nastąpi przyrost ilości odpadów proporcjonalny do wzrostu liczby mieszkańców obszaru. Realizacja planu nie będzie miała natomiast wpływu na zmiany wskaźnika nagromadzenia (ilość odpadów powstających w określonym przedziale czasu na mieszkańca).

Zagospodarowanie odpadów będzie następowało w sposób przewidziany przepisami odrębnymi w tym przepisami gminnymi.

Wpływ na szatę roślinną i na świat zwierzęcy

Realizacja ustaleń planu nie będzie mieć negatywnego wpływu na zasoby przyrody.

Zmiana rodzaju zagospodarowania terenu oraz wiążące się z tym przeobrażenia szaty roślinnej mogą przyczynić się w minimalnym stopniu do zmiany składu gatunkowego zasiedlającej ten obszar fauny. Przewiduje się, że wprowadzone planem zmiany będą miały charakter korzystny dla lokalnego ekosystemu, pod warunkiem stosowania właściwych zabiegów pielęgnacyjnych na obszarze zieleni urządzonej oraz doboru właściwego składu gatunkowego nasadzeń.

Zmiana planu utrzymuje minimalne wskaźniki powierzchni biologicznie czynnych na terenach zabudowy w wysokości od 5% do 60%, zgodnie z ustaleniami studium.

W obszarze planu:

- uzyskano zgodę na zmianę przeznaczenia gruntów rolnych na cele nierolnicze o powierzchni 57,5833ha,
- nie uzyskano zgody na zmianę przeznaczenia gruntów rolnych na cele nierolnicze o powierzchni 46,3685ha

W obszarze planu uzyskano zgodę Marszałka na zmianę gruntów leśnych na cele nieleśne o łącznej powierzchni 2,2068ha

Wystąpiono do Ministra Środowiska z wnioskiem o zmianę przeznaczenia na cele nieleśne o łącznej powierzchni 0,2593 ha

W obszarze opracowania do zalesienia przeznaczono tereny o powierzchni 12,46ha.

Analizowany teren położony jest w obrębie korytarzy:

- Korytarz migracji ptaków „Dolina Górnej Wisły” niewielki fragment w północno-zachodniej części sołectwa Mazańcowice.
- Korytarz spójności obszarów chronionych „Sarni Stok - Dolina Górnej Wisły” obejmujący tereny wzdłuż ciągu cieków: Potoku Starobielskiego i rzeki Wapienicy

Niestety stan istniejący, uregulowany ustaleniami planu obowiązującego wraz z ustaleniami studium znacząco ograniczają możliwości zachowania w tworzonej projekcie planu prawidłowo funkcjonującej struktury powiązań przyrodniczych, stąd szczególnie ważne będzie prowadzenie w projekcie planu rozwiązań ograniczających postępującą degradację korytarzy migracyjnych a zwłaszcza szczególnie zagrożonego korytarza spójności obszarów chronionych „Sarni Stok – Dolina Górnej Wisły”. Analiza drożności korytarzy migracyjnych oraz korytarza spójności w szczególności, przeprowadzona na załączniku graficznym nr 2 do prognozy, wykazała kilka problematycznych rozwiązań projektu planu, których korekta wydaje się uzasadniona, bądź wymagają poszukiwania rozwiązań alternatywnych.

Rozwiązaniem problematycznymi niewątpliwie są tereny zabudowy zlokalizowane w korytarzu. Analiza wykazała jednak że zdecydowana większość terenów zabudowy to stan istniejący faktycznie bądź prawnie. Korytarz spójności w obrębie sołectwa Mazańcowice zajmuje powierzchnię 76,46 ha, z czego: tereny zieleni chronionej przed zabudową i zagospodarowaniem sprzecznym z głównym celem korytarza stanowią niecałe 60%, zaś tereny zabudowy istniejącej wraz z drogami stanowią aż 40%. Projekt planu dodatkowo zwiększa udział terenów przeznaczonych do zabudowy do 45% (o 9,18 ha w stosunku do dotychczasowego 26,15 ha). Nowe w obrębie korytarza. planowane w projekcie planu tereny zabudowy to w 70% tereny zabudowy mieszkaniowej (6,45 ha), w 20% teren zabudowy usługowej (1,84 ha) i w 10% tereny zabudowy produkcyjno-usługowej (0,90 ha).

Analiza potencjalnego negatywnego wpływu przeznaczenia projektowanego do zabudowy wykazała, że w zasadzie żaden z nowych terenów nie zawęży korytarza w sposób jednoznaczny – w większości przypadków możemy mówić o wypełnieniu zamkniętych luk w zabudowie istniejącej, a wynikającej z planu obowiązującego. Największe negatywne oddziaływanie na korytarz zdaje się mieć przeznaczenie terenu o symbolu 07U, gdyż wraz z terenem 07PU1 leżącym już poza korytarzem, zawęży korytarz ekologiczny związany z doliną rzeki Wapienicy na odcinku połączenia z korytarzem spójności, ponadto przeznaczenie tego terenu pod zabudowę ma bardzo negatywny wpływ na krajobraz kulturowy ze względu na strefę ekspozycji kościoła chronionego na podstawie wpisu do rejestru zabytków. Kolejną istotną kwestią, biorąc pod uwagę faktyczny sposób użytkowania terenu, dużym uszczerbkiem dla sposobu funkcjonowania korytarza spójności jest potencjalne przeznaczenie fragmentu niezagospodarowanego terenu 02PU2 na cele zabudowy, w dodatku produkcyjnej potencjalnie uciążliwej. Trzecim elementem, którego negatywny wpływ uznaje się za znaczący, to teren 96MN1 - ze względu na znaczącą skalę uzupełnienia istniejącej zabudowy istotnie zwiększa potencjalne negatywne oddziaływanie na korytarz. Pozostałe nowe tereny przeznaczone do zabudowy w obszarze korytarza spójności zdają się mieć ograniczony wpływ na faktyczne jego funkcjonowanie, gdyż uzupełniają luki nie mające znaczenia dla drożności korytarza.

Jako działania kompensujące ograniczoną drożność korytarza, wprowadza się w projekcie planu „strefę ochronną korytarza spójności obszarów chronionych” na obszarze 116,65 ha, tj. większym o 52% niż obszar korytarza spójności. Granicę strefy

ochrony korytarza wyznaczono w sposób maksymalizujący możliwość przejęcia realizacji zadań korytarza spójności we fragmentach silnie przekształconych lub wyznaczonych do przekształceń obowiązującym planem, przez nowe tereny objęte strefą ochrony korytarza, a leżące poza jego obszarem i poddane mniejszej antropopresji. Strefę wyznaczono precyzyjnie, odpowiednio do skali opracowania, z uwzględnieniem uwarunkowań prawnych (podziały ewidencyjne) oraz faktycznego sposobu zagospodarowania terenów, przesądzającego o uzasadnionym zasięgu wyznaczonej planem strefy. Co istotne, a wynikające z przekształceń znacznego obszaru korytarza, nie tylko faktycznych ale i prawnych (plany obowiązujące), prowadzących w przyszłości do kolejnych niekorzystnych zmian drożności, w §7 ust. 4 projektu planu prowadzono dodatkowe ustalenia obowiązujące w całej wyznaczonej strefie mające na celu wspomaganie zadań ochronnych korytarza, do których należą:

- zakaz grodzenia terenów zieleni i wód;
- grodzenie terenów zabudowy wyłącznie w sposób zapewniający możliwość migracji drobnych zwierząt, tj. stosowanie wyłącznie ogrodzeń bez podmurówek z prześwitem nie mniejszym niż 15 cm;
- zakaz likwidacji zadrzewień i zakrzaczeń w obrębie terenów zieleni i wód;
- zagospodarowane zielenią, dostosowaną do warunków siedliskowych;
- priorytet utrzymania ciągłości powiązań przyrodniczych, oraz wprowadzanie rozwiązań ułatwiających migrację gatunków, w szczególności w miejscach występowania szczególnych zagrożeń.

Wpływ na obszary Natura 2000

Najbliższe obszary sieci Natura 2000 to:

NATURA 2000 OBSZARY SPECJALNEJ OCHRONY	
Nazwa	[km]
Dolina Górnej Wisły PLB240001	2.60
Stawy w Brzeszczach PLB120009	10.54
Dolina Dolnej Soły PLB120004	15.54
Beskid Żywiecki PLB240002	28.82
Dolina Dolnej Skawy PLB120005	29.01

NATURA 2000 SPECJALNE OBSZARY OCHRONY	
Nazwa	[km]
Beskid Śląski PLH240005	7.68
Zbiornik Goczałkowicki - Ujście Wisły i Bajerki PLH240039	8.51
Cieszyńskie Źródła Tufowe PLH240001	9.25
Pierściec PLH240022	9.32
Beskid Mały PLH240023	10.27
Kościół w Górkach Wielkich PLH240008	12.92
Dolna Soła PLH120083	15.63
Beskid Żywiecki PLH240006	24.74

Uwzględniając kryterium odległości jak i kryterium związku funkcjonalnego obejmującego przenoszenie oddziaływań na dalsze odległości w obiegu wodnym, atmosferycznym lub denudacyjnym po powierzchni terenu nie przewiduje się bezpośredniego i pośredniego oddziaływania ustaleń planu na obszary sieci Natura 2000.

Wpływ na krajobraz

Realizacja ustaleń planu nie spowoduje istotnych zmian krajobrazu. Podstawowym celem planu jest prawidłowe dopełnienie istniejących funkcji z ukierunkowaniem na ochronę terenów zielonych. W ramach ochrony wartości krajobrazowych plan zagospodarowania przestrzennego przewiduje ograniczenia wysokości budynków i intensywności zainwestowania terenów zabudowy usługowej i usługowo – mieszkaniowej zapewniające harmonię nowo powstającej zabudowy.

W celu zachowania wartości krajobrazowych i historycznych plan wyznacza:

- **strefę ochrony konserwatorskiej B1**, w granicach ustalonych na rysunku planu, dla ochrony założenia kościelnego kościoła parafialnego rzymsko-katolickiego p.w. Świętej Marii Magdaleny, objętego ochroną na podstawie wpisu do rejestru zabytków i ustala się zagospodarowanie zgodnie z §22 oraz:
 - zakaz lokalizowania:
 - tymczasowych obiektów budowlanych, za wyjątkiem związanych z obchodami świąt i innymi uroczystościami na czas ich trwania,
 - reklam, za wyjątkiem elementów informacji gminnej lub parafialnej,
 - nadziemnych sieci infrastruktury technicznej,
 - urządzeń do produkcji energii z wiatru;

- *nakaz zachowania:*
 - ekspozycji obiektów wpisanych do rejestru zabytków od strony przyległych dróg publicznych,
 - zieleni, w szczególności starodrzewu;
- *ochrona obiektów i obszaru objętego wpisem do rejestru zabytków zgodnie z ust. 11.*
- **strefę ochrony konserwatorskiej B2**, w granicach ustalonych na rysunku planu, dla ochrony otoczenia zespołu cmentarza i kościoła ewangelicko-augsburskiego Zbawiciela oraz ich otoczenia i ustala się zagospodarowanie zgodnie z §23 i §41 pkt 3 oraz:
 - *zakaz lokalizowania:*
 - wolnostojących reklam, za wyjątkiem elementów informacji gminnej i parafialnej,
 - nadziemnych sieci infrastruktury technicznej,
 - urządzeń do produkcji energii z wiatru,
 - *nakaz zachowania ekspozycji obiektów objętych ochroną od strony przyległych dróg publicznych;*
 - *ochrona obiektów objętych ochroną konserwatorską zgodnie z ustaleniami ust. 3 i ust 5.*
- **strefę ochrony konserwatorskiej B3**, w granicach ustalonych na rysunku planu, dla ochrony cmentarza parafialnego i ustala się: zagospodarowanie zgodnie z §41 pkt 2 oraz ustaleniami ust. 5.
- **strefę ochrony konserwatorskiej B4**, w granicach ustalonych na rysunku planu, dla ochrony zespołu dworsko-parkowego w granicach ustalonych na rysunku planu i ustala się
 - *zagospodarowanie zgodnie z §27, §36, §44, oraz ustaleniami ust. 3 planu.*
 - *nakaz utrzymania i pielęgnacji istniejącej zieleni oraz przywrócenia i rewaloryzacji zieleni zdegradowanej.*

Dodatkowo realizacja zawartych w ustaleniach planu wytycznych dotyczących obszarów już zainwestowanych pozwoli na uporządkowanie istniejącej zabudowy.

Wpływ na dobra kultury

Plan jednoznacznie ustala zasady ochrony obiektów zabytkowych. Plan zachowuje i chroni także inne wartościowe budynki, nie wpisane do rejestru zabytków.

Plan wyznacza obiekty objęte ochroną w planie, dla których ustala:

- *ochronę gabarytów budynków i ich kształtu, ze szczególnym uwzględnieniem zachowania bryły i formy w zakresie:*
 - *kąta spadku dachów,*
 - *wysokości kalenicy,*
 - *podziałów architektonicznych,*
 - *ilości i wysokości kondygnacji,*
 - *utrzymania historycznej kompozycji elewacji,*
 - *skali otworów okiennych i drzwiowych, ich rozmieszczenia oraz podziałów,*
 - *detalu architektonicznego;*
- *utrzymanie stolarki okiennej i drzwiowej, o ile zachowane jest tradycyjne;*
- *utrzymanie pokrycia dachowego o ile zachowane jest tradycyjne;*
- *w przypadku wymiany pokrycia dachowego wykonanie go z materiałów tradycyjnych dla zabudowy regionalnej;*
- *zakaz umieszczania elementów technicznego wyposażenia budynków, takiego jak: klimatyzatory, anteny satelitarne, przewody dymowe i wentylacyjne, na elewacjach i połaciach dachowych od strony przestrzeni publicznych;*
- *zakaz docieplania elewacji posiadających detal architektoniczny w postaci gzymsów, pilastrów, boniowania, opasek okiennych i drzwiowych, muru pruskiego, cokołów kamiennych i ceglanych;*
- *zakaz stosowania okładzin elewacyjnych z metalu lub tworzyw sztucznych;*
- *nakaz zachowania i pielęgnacji zabytkowego starodrzewu w granicach działek, na których zlokalizowane są obiekty zabytkowe objęte ochroną w planie.*

Dla krzyża betonowego plan ustala:

- *nakaz zachowania, konserwacji, restauracji i rewaloryzacji obiektu;*
- *nakaz zachowania ekspozycji od strony przyległej drogi publicznej.*

Dla cmentarza w granicach wyznaczonych na rysunku planu ustala:

- *zachowanie układu cmentarza, w szczególności głównych alei;*
- *nakaz:*
 - *regularnego rozmieszczenia pochówków z zachowaniem ortogonalności w stosunku do istniejącego układu cmentarza, z dopuszczeniem dostosowania do pochówków sąsiadujących,*
 - *zachowania starodrzewu na terenie cmentarza oznaczonego numerem 30.*
- *zakaz lokalizowania:*
 - *tymczasowych obiektów budowlanych,*

- wolnostojących reklam, za wyjątkiem elementów informacji gminnej i parafialnej,
- nadziemnych sieci infrastruktury technicznej;
- ochronę zabytkowych nagrobków w szczególności sprzed 1945 roku.

Wpływ na dobra materialne

Wpływ na dobra materialne może się wiązać z chwilowymi oddziaływaniami negatywnymi (takimi jak pożar czy uszkodzenie mienia na skutek katastrofy naturalnej). W związku z realizacją ustaleń projektu zmiany planu, nie przewiduje się negatywnego wpływu na dobra materialne.

Przewiduje się, iż realizacja projektu planu nie spowoduje zagrożenia dla zdrowia i życia ludzi, oddziaływania na ludzi będą miały charakter neutralny oraz pośredni pozytywny.

W zakresie obszarów zagrożonych zalaniem wodami powodziowymi Q1% oraz Q10% plan ustala:

- na terenach zieleni zakaz lokalizowania zabudowy;
- w obrębie działki budowlanej na terenach zabudowy, o ile jest to możliwe, nakaz realizacji budynków poza obszarem zagrożonym zalaniem wodami powodziowymi Q1% oraz Q10%;
- w obrębie działki budowlanej, na której spełnienie warunku pkt 2 nie jest możliwe, w celu ograniczania szkód spowodowanych powodzią ustala się nakaz stosowania rozwiązań technicznych ograniczających negatywne skutki wystąpienia powodzi, w tym w szczególności:
 - zakaz podpiwniczania budynków;
 - w przypadku lokalizacji budynku na obszarze gdzie przewidywana głębokość wód powodziowych Q1% nie przekracza 0,5 m nakaz sytuowania poziomu parteru nowych budynków z zakresu przeznaczenia podstawowego lub uzupełniającego co najmniej 0,3 m powyżej poziomu wód powodziowych Q1%;
 - w przypadku lokalizacji budynku w miejscu gdzie przewidywana głębokość wód powodziowych Q1% przekracza 0,5 m nakaz:
 - ustalenia poziomu parapetów okien parteru nie mniej niż 0,5m powyżej poziomu wód powodziowych Q1,
 - realizacji hydroizolacji do poziomu parapetu okien parteru,
 - dostosowania konstrukcji budynku do wyporu w czasie zalania oraz naporu wody i kry,
 - dopuszcza się stosowanie rozwiązania, o którym mowa w pkt b, przy czym w przypadku gdzie poziom wód powodziowych Q1% przekracza 1,0 m należy wprowadzić dodatkową kondygnację nieużytkową przewidzianą do okresowego zalania (w celu ograniczenia negatywnych skutków wyporu), wyposażoną w otwory okienne umożliwiające zalanie wodą tej kondygnacji oraz odpływ wody po ustąpieniu zalania,
 - nakaz lokalizowania miejsc do zbierania odpadów oraz miejsc składowania materiałów służących prowadzonej działalności w sposób zabezpieczony przed wodami powodziowymi,
 - zakaz wprowadzania ogrodzeń pełnych uniemożliwiających przepływ wód powodziowych.

W zakresie obszarów osuwania się mas ziemnych plan ustala:

- na obszarze osuwisk aktywnych i aktywnych okresowo ustala się zakaz lokalizowania nowej zabudowy;
- na obszarze osuwisk nieaktywnych oraz obszarów zagrożonych ruchami masowymi ziemi ustala się:
 - obniżenie parametru „maksymalna wielkość powierzchni zabudowy w stosunku do powierzchni działki budowlanej”, o której mowa w ustaleniach szczegółowych rozdziału 3, do nie więcej niż 0,15 – ustalenie obowiązuje wyłącznie dla działki budowlanej na której budynek lokalizowany jest na obszarze osuwiska lub obszaru zagrożonego ruchami masowymi ziemi,
 - jako dopuszczalne lokalizowanie nowych budynków w zgodzie z pozostałymi ustaleniami planu, wyłącznie o lekkiej konstrukcji szkieletowej tj.: drewnianej lub stalowej,
 - zakaz podpiwniczania budynków,
 - nakaz stosowania fundamentowania punktowego na obszarze osuwisk nieaktywnych,
 - zakaz zmian stosunków wodnych prowadzących do zwiększenia nawodnienia gruntu lub zwiększania przepływu w warstwach gruntu, w tym w szczególności poprzez odprowadzanie wód opadowych – dopuszcza się prace melioracyjne prowadzone w sposób nie prowadzący do podcinania zboczy,
 - zakaz zestramiania zboczy oraz dociążania stoku poprzez budowę nasypów, tarasów ziemnych itp.,
 - nakaz prowadzenia podziemnych sieci infrastruktury technicznej w sposób ograniczający podcinanie zboczy,
 - nakaz wzmacniania i zabezpieczania gruntów poprzez wprowadzanie zadrzewień lub ogrodów i sadów przydomowych.
- W obrębie obszaru objętego planem zlokalizowane są zewidencjonowane stanowiska archeologiczne, dla których ustala się strefy obserwacji archeologicznej, zgodnie z rysunkiem planu, w obrębie których dla robót ziemnych lub zmiany charakteru dotychczasowej działalności, obowiązują przepisy o ochronie zabytków i opiece nad zabytkami.
- Plan wskazuje również obszary i obiekty objęte ochroną na podstawie wpisu do rejestru zabytków, oznaczone na rysunku planu.

Zapisy mpzp. zachowują i chronią w dostatecznym stopniu zasoby i walory środowiska kulturowego.

Ryzyko wystąpienia poważnych awarii

Wg definicji zawartej w Prawie ochrony środowiska poważna awaria jest to: „zdarzenie, w szczególności emisja, pożar lub eksplozja, powstałe w trakcie procesu przemysłowego, magazynowania lub transportu, w których występuje jedna lub więcej niebezpiecznych substancji, prowadzące do natychmiastowego powstania zagrożenia życia lub zdrowia ludzi lub środowiska lub powstania takiego zagrożenia z opóźnieniem. Zgodnie z powyższą definicją potencjalnych zagrożeń należy doszukiwać się w kontekście użytkowania drogi na terenie objętym projektem planu. W granicach opracowania nie występują zakłady stwarzające ryzyko wystąpienia poważnych awarii.

W analizowanym planie miejscowym ustalono zakaz lokalizowania:

- *zakładów o dużym lub zwiększonym ryzyku wystąpienia poważnej awarii przemysłowej;*
- *instalacji mogących powodować znaczne zanieczyszczenie poszczególnych elementów przyrodniczych albo środowiska jako całości poza terenami od 01PU2 do 06PU2;*
- *działalności gospodarczej związanej ze zbieraniem, przeładunkiem lub przetwarzaniem odpadów poza terenami od 01PU2 do 05PU2, na których dopuszcza się:*
 - *stacje demontażu w rozumieniu ustawy z dnia 20 stycznia 2005r. o recyklingu pojazdów wycofanych z eksploatacji,*
 - *zakłady przetwarzania w rozumieniu ustawy z dnia 29 lipca 2005r. o zużyтым sprzęcie elektrycznym i elektronicznym;*
- *stacji paliw płynnych i gazowych poza terenami od 01PU2 do 05PU2;*
- *nowych działalności związanych z obrotem materiałami opałowymi i innymi materiałami masowymi przechowywanymi w formie sypkiej, poza terenami oznaczonymi symbolem od 01PU2 do 08PU2;*

Innym istotnym zagrożeniem dla środowiska, zwłaszcza biotycznego, są pożary, których przyczyną na analizowanym terenie może być przede wszystkim wiosenne wypalanie traw, ale nielegalne dzikie wysypiska zawierające szkło lub substancje łatwopalne. Zjawisko pożaru może negatywnie lokalnie wpłynąć na skład gatunkowy zbiorowisk czy śmierć zwierząt bytujących na danym terenie. Należy jednak podkreślić, że ustalenia zmiany planu nie generują większego niż dotychczas zagrożenia pożarami.

9. ZAGROŻENIA ZWIĄZANE Z USTALENIAMI PLANU

Ustalenia planu dotyczące zabezpieczeń przed negatywnym oddziaływaniem na środowisko w zasadzie eliminują możliwość powstania zagrożeń związanych z rozwojem i modernizacją zagospodarowania obszaru objętego planem. W poprzednich rozdziałach została przeprowadzona analiza stanu istniejącego środowiska przyrodniczego, zmian jakie wprowadza projekt planu miejscowego oraz jak postanowienia planu mogą oddziaływać na środowisko. Spośród możliwych działań mających na celu zapobieganie lub ograniczanie negatywnych oddziaływań na środowisko wiele nie podlega regulacji przepisami planu miejscowego, ponieważ jest to dokument, który po pierwsze nie określa ram czasowych na realizację zapisanych w nim przedsięwzięć, których wykonanie zależy od wielu czynników. Dlatego nie ma możliwości na etapie tworzenia projektu planu miejscowego w szczegółowy sposób wskazać wszystkich możliwych zagrożeń oraz działań kompensacyjnych.

Źródłem zagrożeń może być niepełna realizacja ustaleń planu dotycząca terenów :

- Tereny mieszkaniowe - zagrożenie może wynikać z wprowadzenia usług, które mimo nie przekraczania dopuszczalnych norm mogą powodować konflikty społeczne;
- Tereny mieszkaniowe – zagrożenie może wystąpić również w przypadku zaniechania realizacji sieci kanalizacji miejskiej oraz stosowania niskiej jakości paliw do indywidualnych systemów grzewczych;
- Tereny produkcyjno - usługowe - zagrożenie może wynikać z zaniechania realizacji kanalizacji zbiorczej; wprowadzenia usług, które mimo nie przekraczania dopuszczalnych norm mogą być uciążliwe i powodować konflikty społeczne.
- Obiekty produkcyjno - usługowe - zagrożenie nie jest spowodowane realizacją ustaleń planu ale wynika z nieprawidłowości i zaniedbań do jakich może dojść w czasie prowadzenia działalności.
- Tereny komunikacyjne - w tym przypadku zagrożenie również związane jest z niepełną realizacją ustaleń, które nakładają obowiązek wyposażenia ciągów komunikacyjnych oraz utwardzonych parkingów w terenach usługowych w kanalizację deszczową.

Prócz możliwych zagrożeń określonych w toku opracowania jako zdecydowanie niekorzystne rozwiązanie znajdujące się w ustaleniach, należy łączenie funkcji mieszkaniowej z działalnością usługową, co może być powodem konfliktów na tle uciążliwości. Jednak potrzeba wspólnego lokalizowania różnych funkcji wynika z potrzeb mieszkańców, dla których podstawowym lub uzupełniającym źródłem utrzymania będą usługi.

Wyznaczone planem kierunki rozwoju oraz zasady zagospodarowania i wykorzystania przestrzeni nie naruszają ustaleń „Studium uwarunkowań i kierunków zagospodarowania przestrzennego Gminy Jasienica”.

Zagrożenia dla środowiska mogą wynikać również z braku kompleksowości i niepełnej realizacji ustaleń planu w zakresie wyposażenia obszaru w niezbędną infrastrukturę techniczną i komunikacyjną, porządkowania struktury przestrzennej obszaru i kształtowania ładu przestrzennego. Najczęstszymi przyczynami braku efektów, lub nawet pogorszenia warunków życia są:

- narastająca dysproporcja między przyrostem substancji budowlanej, zwłaszcza mieszkaniowej a poziomem wyposażenia obszaru, szczególnie w kanalizację,
- dowolna interpretacja ustaleń planu w polityce realizacyjnej, prowadząca nieuchronnie do narastania chaosu przestrzennego obszaru,
- brak realizacji ustaleń odnoszących się do kształtowania terenów otwartych, w szczególności powierzchni biologicznie czynnej,
- dopuszczenie do zaśmiecenia terenów na skutek niekonsekwentnego i niepełnego wdrożenia systemu gospodarki odpadami.

Stąd szczególna rola samorządu lokalnego w konsekwentnej egzekucji przepisów obowiązującego prawa, w tym lokalnego jakim jest plan zagospodarowania przestrzennego.

Przy pełnej realizacji ustaleń planu, która będzie jednocześnie uwzględniać warunki i zasady zagospodarowania terenu nie powinny wystąpić takie zagrożenia środowiska, które prowadziłyby do zagrożenia zdrowia i życia mieszkańców.

10. PROPOZYCJE ROZWIĄZAŃ ALTERNATYWNYCH DO ROZWIĄZAŃ ZAWARTYCH W MIEJSCOWYM PLANIE ZAGOSPODAROWANIA PRZESTRZENNEGO

Sołectwo Mazańcowice w strukturze gminy zajmuje miejsce obszaru najintensywniej zurbanizowanego, najsilniej i najlepiej powiązanego z obszarem miejskim i jednocześnie położonego poza głównymi terenami o wysokich wartościach przyrodniczych, stąd wydaje się zasadnym aby jak największą część potrzeb mieszkaniowych oraz zaplecza produkcyjno-usługowego gminy, realizować właśnie w tym sołectwie, odciążając tym samym sołectwa usytuowane głębiej w strukturze obszarów chronionych. Wychodząc z tego założenia, rozwiązania planu miejscowego powinny umożliwiać potrzebę rozwoju i przekształceń w sołectwie, przy znaczącym obniżeniu znaczenia rolniczego, choć winno się to odbywać się z uwzględnieniem zachowania równowagi biologicznej oraz głównych powiązań przyrodniczych. Dlatego też za najistotniejszą w tym planie kwestię, w zakresie ochrony środowiska, winno się uznać wykształcenie struktury terenów „zielonych” umożliwiających jak najbardziej swobodną migrację gatunków.

Projekt planu pomimo znaczącego przyrostu terenów zabudowy, przewiduje działania o charakterze „prośrodowiskowym”, których realizacja przyniesie w efekcie ograniczenie lub zmniejszenie oddziaływań na środowisko związanych z planowanym rozwojem analizowanego obszaru. Ustalenia analizowanego planu, stwarzają możliwość uzyskania pozytywnych efektów środowiskowych. Z punktu widzenia przewidywanych ekologicznych skutków jego realizacji należy stwierdzić, że zawiera on rozwiązania zmierzające do minimalizacji negatywnych oddziaływań, ochrony zasobów środowiska poprzez jego racjonalne użytkowanie.

Opracowany miejscowy plan zagospodarowania przestrzennego jest zgodny ze wskazaniami zawartymi w ekofizjografii oraz z kierunkami rozwoju określonymi w „Studium Uwarunkowań i Kierunków Zagospodarowania Przestrzennego Gminy Jasienica”. Dla całego obszaru planu wprowadzono zapisy ograniczające emisję zanieczyszczeń do powietrza. Wprowadzono również szczegółowe zapisy określające rozwiązania w zakresie gospodarki wodno-ściekowej oraz gospodarki odpadami. Można przyjąć, że plan popiera jedynie te inicjatywy, które przyczyniają się do zachowania lub poprawy stanu środowiska naturalnego, racjonalnego wykorzystania dostępnych zasobów i walorów, zwłaszcza przyrodniczych oraz ograniczenie zanieczyszczenia środowiska powodowanego przez rozwój gospodarczy. Z przeprowadzonych analiz nie wynika potrzeba proponowania innych, niż powyższe, rozwiązań alternatywnych ograniczających negatywne oddziaływania na środowisko.

Plan prawidłowo określa ramy przestrzenne dla inwestycji na tym terenie oraz ustala szeroki katalog działań z zakresu ochrony środowiska.

Szczegółowe rozwiązania techniczne będą w poszczególnych przypadkach przedmiotem analiz na poziomie realizacji przedsięwzięć dotyczy to przede wszystkim zabudowy usługowej z zakresu usług dla których, zgodnie z odrębnymi przepisami, będą przeprowadzane oceny oddziaływania na środowisko. W analizowanym planie zagospodarowania przestrzennego brak rażących konfliktów zagospodarowań, które wymagałyby rozwiązań alternatywnych.

Na etapie sporządzania projektu planu miejscowego, w związku z dostrzeżeniem czynników, które mogłyby skutkować negatywnym oddziaływaniem na środowisko, rozpatrywane były różne warianty. W zespole projektowym prowadzone były rozmowy i uzgodnienia dotyczące oddziaływania na środowisko poszczególnych elementów koncepcji planu. Wybrano wariant najbardziej korzystny pod względem środowiskowym i uwzględniający założenia zrównoważonego rozwoju, dla którego sporządzono niniejszą prognozę.

11. TRANSGRANICZNE ODDZIAŁYWANIE NA ŚRODOWISKO

Na podstawie zapisów w zmianie miejscowego planu zagospodarowania przestrzennego można stwierdzić, iż działania i przewidywane kierunki rozwoju zawarte w tym dokumencie nie wskazują na możliwość jakiegokolwiek oddziaływania transgranicznego mogącego objąć terytorium innych państw.

W związku z powyższym nie stwierdzono oddziaływania transgranicznego wymagającego uruchomienia procedury zapisanej w Konwencji z Espoo, a potwierdzonej Prawem ochrony środowiska. Podstawową zasadą tej procedury jest wprowadzenie obowiązku informowania o planowanym podjęciu działalności mogącej mieć wpływ na środowisko innych państw.

12. PROPOZYCJE DOTYCZĄCE PRZEWIDYWANYCH METOD ANALIZY SKUTKÓW REALIZACJI POSTANOWIEŃ PROJEKTOWANEGO DOKUMENTU ORAZ CZĘSTOTLIWOŚCI JEJ PRZEPROWADZANIA

Realizacja planu miejscowego nie powinna skutkować istotnymi zmianami środowiskowymi, jednakże w celu zidentyfikowania pojawiających się zmian środowiskowych oraz ograniczenia ewentualnych negatywnych skutków wskazana jest stała kontrola. Analiza skutków realizacji postanowień projektu planu miejscowego wraz z oceną aktualnością planu jest przeprowadzana zgodnie z artykułem 32 ustawy o planowaniu przestrzennym z dnia 27 marca 2003 roku. Stosownie do tych zapisów wójt, burmistrz albo prezydent miasta dokonuje analizy zmian w zagospodarowaniu przestrzennym gminy, ocenia postępy w

opracowywaniu planów miejscowych i opracowuje wieloletnie programy ich sporządzania w nawiązaniu do ustaleń studium, z uwzględnieniem (...) wniosków w sprawie sporządzenia lub zmiany planu miejscowego.

Wójt, burmistrz albo prezydent miasta przekazuje radzie gminy wyniki analiz, o których mowa w ust. 1, po uzyskaniu opinii gminnej (...) komisji urbanistyczno-architektonicznej, co najmniej raz w czasie kadencji rady. Rada gminy podejmuje uchwałę w sprawie aktualności studium i planów miejscowych, a w przypadku uznania ich za nieaktualne, w całości lub w części, podejmuje działania, o których mowa w art. 27 ustawy.

Przy podejmowaniu uchwały, o której mowa w ust. 2, rada gminy bierze pod uwagę w szczególności zgodność studium albo planu miejscowego z wymogami wynikającymi z przepisów art. 10 ust. 1 i 2, art. 15 oraz art. 16 ust. 1.

Wskazane w pkt. 3 przepisy dotyczą m.in. uwzględniania w miejscowych planach zasad ochrony środowiska, przyrody i krajobrazu kulturowego.

Tak więc w przypadku miejscowego planu zagospodarowania przestrzennego istnieje określona ustawowo procedura pozwalająca przeanalizować i ocenić skutki jego realizacji.

Monitorowanie skutków wdrożenia kierunków i form zagospodarowania proponowanych w miejscowym planie jest skomplikowanym procesem, szczególnie w krótkim przedziale czasowym, gdyż dopiero w dłuższej perspektywie mogą być zauważalne zmiany w zagospodarowaniu.

Zmiany w środowisku naturalnym wywołane realizacją ustaleń planu powinny być monitorowane poprzez następujące dokumenty, sporządzane obowiązkowo na podstawie przepisów prawa: gminny program ochrony środowiska, gminny plan gospodarowania odpadami, analiza zmian w zagospodarowaniu przestrzennym, powiatowy program ochrony przed hałasem. W niniejszym opracowaniu proponuje się aby analizy w sprawie aktualności studium i planów miejscowych były przeprowadzane raz na dwa lata. Zaleca się również, by monitorowanie skutków wdrażania zapisów Planu (w zakresach badań nie objętych monitoringiem WIOŚ) prowadziła Rada Gminy Jasienica.

13. STRESZCZENIE W JĘZYKU NIESPECJALISTYCZNYM

Niniejsze opracowanie dotyczy prognozowanego oddziaływania na środowisko projektu miejscowego planu zagospodarowania przestrzennego gminy Jasienica dla sołectwa Mazańcowice.

Zgodnie z ustawą o udostępnianiu informacji o środowisku, udziale społeczeństwa w ochronie środowiska oraz ocenach oddziaływania na środowisko w procedurze sporządzania projektów miejscowych planów zagospodarowania przestrzennego, obowiązkowo przeprowadza się procedurę strategicznej oceny oddziaływania na środowisko, która ma wykazać między innymi, jaki będzie wpływ ustaleń planu (w przypadku ich realizacji) na środowisko naturalne, zdrowie i życie ludzi, oraz jakie zastosowano zabiegi łagodzące, zapobiegające, ograniczające lub kompensacyjne w przypadku wykazanego negatywnego oddziaływania. Zakres i stopień szczegółowości prognozy oddziaływania na środowisko podlegają uzgodnieniu z właściwym miejscowo Regionalnym Dyrektorem Ochrony Środowiska oraz Państwowym Powiatowym Inspektorem Sanitarnym, co w przedmiotowym przypadku również uczyniono.

Opracowanie dotyczy terenu o powierzchni **8,13 km²**, położonego w gminie Jasienica. W granicach obszaru opracowania obowiązuje Miejscowy plan zagospodarowania przestrzennego gminy Jasienica dla sołectwa Mazańcowice, uchwalony uchwałą Rady Gminy Jasienica NR XXVII/261/2005 z dnia 24 lutego 2005 r., opublikowaną w Dzienniku Urzędowym Województwa Śląskiego z dnia 19 kwietnia 2005 r., Nr 45, poz. 1237.

Zgodnie z zawartymi w rozdziale 2 informacjami Analizowany obszar według fizyczno - geograficznego podziału Polski (J. Kondracki 2000 r.) leży na pograniczu dwóch podprovincji: Północnego Podkarpacia i Zewnętrznych Karpat Zachodnich. Północne Podkarpacie reprezentuje mezoregion Dolina Górnej Wisły (będący częścią makroregionu Kotliny Oświęcimskiej).

W granicach opracowania nie występują udokumentowane złoża kopalin.

Obszar opracowania należy w całości do zlewni Wisły, która na odcinku przyjmującym swe dopływy z terenu gminy, nosi nazwę Małej Wisły. Na sieć hydrograficzną analizowanego obszaru składają się następujące rzeki i potoki, potok Starobielski, potok Mazankowicki, rzeka Wapienica i Rzeka Jasienica.

Na analizowanym obszarze nie występują żadne GZWP. W granicach opracowania nie stwierdzono występowania gatunków roślin ani zwierząt objętych ochroną ścisłą.

W granicach opracowania na rysunku planu wskazano lokalizację obiektów wpisanych do rejestru i ewidencji zabytków, gminnej ewidencji zabytków oraz zewidencjonowane stanowiska archeologiczne.

Z rozdziału 2.11. wynika, że w granicach opracowania nie utworzono, jak również nie zaproponowano żadnego obszaru NATURA 2000.

Projekt planu miejscowego jest dokumentem powiązany z innymi dokumentami, w tym w szczególności z: studium uwarunkowań i kierunków zagospodarowania przestrzennego gminy oraz opracowaniem ekofizjograficznym podstawowym, który to z kolei dokument musi uwzględniać postulaty dokumentów specjalistycznych z zakresu ochrony środowiska, jak np.: program ochrony środowiska, plan gospodarowania odpadami, program ochrony powietrza i tym podobne.

W przypadku przedmiotowego projektu planu przeanalizowano w szczególności, czy wypełnia on postulaty zawarte w „Studium uwarunkowań i kierunków zagospodarowania przestrzennego gminy Jasienica” przyjętego uchwałą Rady Gminy Jasienica Nr XII/159/10 z dnia 14 listopada 2019 r. (rozdział 3). Zgodnie z rozdziałem 5 sporządzany plan miejscowy ma charakter porządkujący przestrzeń. Funkcje terenów wskazane w planie są zgodne z wytycznymi obowiązującego Studium. W projekcie planu wyznaczono tereny zabudowy mieszkaniowej jednorodzinnej – **MN**, tereny zabudowy mieszkaniowej jednorodzinnej i zabudowy zagrodowej – **MNR**, tereny zabudowy mieszkaniowej jednorodzinnej i zabudowy usługowej – **MNU**, tereny zabudowy usługowej – **U**, tereny zabudowy usług publicznych – **UP**, tereny zabudowy usługowej kultury religijnej – **UKR**, tereny zabudowy usługowo-produkcyjnej – **PU1**, tereny obiektów produkcyjnych, składów i magazynów oraz zabudowy usługowej – **PU2**, tereny sportu i rekreacji – **US**, tereny obsługi produkcji w gospodarstwach ogrodniczych – **RU**, tereny zabudowy zagrodowej – **RM**, oraz teren komunikacji i zieleni.

Celem opracowania planu jest umożliwienie realizacji zamierzeń inwestycyjnych i zadań publicznych, na zasadach zapewniających ład przestrzenny.

Na potrzeby niniejszej prognozy w rozdziale 6 przeprowadzono ocenę stanu istniejącego środowiska naturalnego, biorąc pod uwagę takie jego elementy jak: bioróżnorodność, ludzie, zwierzęta, rośliny, wody, powietrze, powierzchnie ziemi, klimat,

krajobraz, zasoby naturalne i materialne. Na podstawie przeprowadzonej analizy stwierdzono, że stan środowiska przyrodniczego można ocenić na poziomie dobrym. Natomiast brak realizacji ustaleń planu nie spowoduje istotnych zmian w jakości środowiska naturalnego, warunków życia mieszkańców oraz ochrony zasobów naturalnych i materialnych ponieważ zagospodarowanie terenu będzie przebiegać na podstawie obowiązującego planu.

W prognozie w rozdziale 7 i 8 przeanalizowano i oceniono rodzaje oddziaływań na środowisko i ludzi w przypadku realizacji ustaleń planu. Z przeprowadzonej analizy wynika, że wystąpią oddziaływania zarówno negatywne jak i pozytywne, co jest nie do uniknięcia w przypadku już w znacznej mierze zagospodarowanego terenu. W Prognozie wykazano, że w projekcie planu zastosowano szereg ustaleń mających na celu ochronę, ograniczenie lub zapobieganie w przypadku wystąpienia negatywnego oddziaływania na środowisko, zdrowie i życie ludzi, w zakresie jaki jest możliwy dla terenów zurbanizowanych. Zabiegi ochronne i zapobiegawcze koncentrują się wokół ochrony elementów abiotycznych środowiska, jak: wody, powietrze, gleby, ale przede wszystkim na ochronie zdrowia i życia ludzi oraz poprawie warunków bytowych ludzi.

Ponieważ przyjęte rozwiązania w projekcie planu nie wykazały w zasadzie negatywnego oddziaływania na środowisko poszukiwanie dodatkowych rozwiązań alternatywnych nie jest w tym wypadku konieczne. Nie wykazano również oddziaływań transgranicznych.

Po wejściu w życie dokumentu jakim jest plan miejscowy wskazane jest przeprowadzanie stałego monitoringu zmian zachodzących w środowisku naturalnym, które są efektem realizacji postanowień planu. Obserwacje i monitorowanie środowiska naturalnego powinno dotyczyć zmian w nim zachodzących, spowodowanych w szczególności: wprowadzaniem pyłów i gazów do atmosfery, wytwarzaniem odpadów, wprowadzaniem ścieków do wód lub do ziemi, wykorzystaniem zasobów środowiska, zanieczyszczeniem gleby lub ziemi, niekorzystnym przekształceniem ukształtowania terenu, emitowaniem hałasu, emitowaniem pól elektromagnetycznych, oraz ryzykiem poważnych awarii. Zmiany w środowisku naturalnym wywołane realizacją ustaleń planu mogą być monitorowane poprzez następujące dokumenty, sporządzane obowiązkowo na podstawie przepisów prawa: gminny program ochrony środowiska, gminny plan gospodarowania odpadami, analizę zmian w zagospodarowaniu przestrzennym, powiatowy program ochrony przed hałasem. W niniejszym opracowaniu w rozdziale 12 proponuje się aby analizy w sprawie aktualności studium i planów miejscowych były przeprowadzane raz na dwa lata. Zaleca się również, by monitorowanie skutków wdrażania zapisów Planu (w zakresach badań nie objętych monitoringiem WIOŚ) prowadziła Rada Gminy Jasienica.

Wydaje się, że zgodnie z art. 6 ust.1 ustawy o planowaniu i zagospodarowaniu przestrzennym, ustalenia niniejszego planu, wraz z przepisami, kształtują sposób wykonywania prawa własności w sposób kompleksowy oraz uwzględniają niezbędny zakres zagadnień mających chronić środowisko i walory przyrody, w szczególności poprzez sposób kształtowania zabudowy i zagospodarowania terenów zapewniający zrównoważony rozwój. Plan jest również zgodny z przepisami prawa w zakresie ochrony środowiska i ochrony przyrody zarówno obowiązującymi powszechnie, jak i lokalnymi. Tereny przeznaczone w projekcie planu do zabudowy stanowią naturalną kontynuację istniejącego zainwestowania, przewidzianą w Zmianie „Studium uwarunkowań i kierunków zagospodarowania przestrzennego gminy Jasienica” przyjętego uchwałą Rady Gminy Jasienica Nr XII/159/10 z dnia 14 listopada 2019 r. Studium jako dokument podstawowy dla kształtowania polityki przestrzennej gminy jest zgodne w zakresie swoich ustaleń (w tym przeznaczenia terenów pod zainwestowanie) z aktami prawnymi dotyczącymi form ochrony przyrody, co zostało potwierdzone w toku prowadzonych prac planistycznych, co stanowi o dopuszczalności przeznaczenia przedmiotowych terenów pod kontynuację istniejącego zainwestowania.

Załączniki:

- Oświadczenie, o którym mowa w art. 51 ust. 2 pkt 1 lit. f ustawy z dnia 3 października 2008 r. o udostępnianiu informacji o środowisku i jego ochronie, udziale społeczeństwa w ochronie środowiska oraz o ocenach oddziaływania na środowisko.
- Uzgodnienie zakresu i stopnia szczegółowości informacji wymaganych w prognozie Regionalnego Dyrektora Ochrony Środowiska w Katowicach (pismo nr WOOŚ. 411.108.2017.AB z dnia 27.04.2017 r.)
- Uzgodnienie zakresu i stopnia szczegółowości informacji wymaganych w prognozie Państwowego Powiatowego Inspektora Sanitarnego w Bielsku-Białej (pismo ONS-ZNS/522/19/12P/2017 z dnia 08.05.2017r.)
- Załącznik graficzny nr 1 do prognozy oddziaływania na środowisko miejscowego planu zagospodarowania przestrzennego gminy Jasienica dla sołectwa Mazańcowice.
- Załącznik graficzny nr 2 do prognozy – Analiza drożności korytarzy migracyjnych i korytarza spójności.

OŚWIADCZENIE

Oświadczam, że spełniam wymagania, o których mowa w art. 74a ust. 2 Ustawy z dnia 3 października 2008r. o udostępnianiu informacji o środowisku i jego ochronie, udziale społeczeństwa w ochronie środowiska oraz o ocenach oddziaływania na środowisko (tekst jednolity Dz. U. 2021 poz. 2373 ze zmianami), i jestem świadoma odpowiedzialności karnej za złożenie fałszywego oświadczenia.

mgr inż. Beata Bogacz

mgr inż. BEATA BOGACZ
BIEGŁY WOJEWODY ŚLĄSKIEGO
w zakresie sporządzania prognozy skutków
wpływu ustalen planu zagospodarowania
przestrzennego na środowisko
ŚWIADECTWO Nr 90

kwiecień 2022 r.

