

INFORMACJA PRZEWODNICZĄCEGO RADY GMINY JASIEŃ
Z DZIAŁALNOŚCI MIĘDZYSESYJNEJ

od dnia 21 marca 2023 roku do dnia 19 kwietnia 2023 roku

Lp.	Data wpływu	Od kogo wpłynęła	Temat	Sposób rozpatrzenia
1.	22.03.2023	GOPS w Jasieniu	Sprawozdanie z działalności Gminnego Ośrodka Pomocy Społecznej w Jasieniu za 2022 rok.	w porządku obrad
2.	22.03.2023	GOPS w Jasieniu	Sprawozdanie z realizacji zadań z zakresu wspierania rodziny za rok 2022.	w porządku obrad
3.	29.03.2023	Wojewoda Śląski	Rozstrzygnięcie nadzorcze w sprawie stwierdzenia nieważności uchwały Rady Gminy Jasień Nr L/661/23 z dnia 23 lutego 2023 roku	do wiadomości
4.	30.03.2023	Wójt Gminy Jasień	sprawozdanie z wykonania budżetu Gminy Jasień za rok 2022, informacje na temat wykonania planu finansowego rachunków dla środków z Funduszy Przeciwdziałania COVID-19 i Pomocy za 2022 rok	sprawozdania będą przedmiotem wspólnego posiedzenia komisji Rady Gminy, dostępne są na stronie BIP
5.	31.03.2023	Gminny Zespół Interdyscyplinarny w Jasieniu	Sprawozdanie z realizacji Gminnego Programu Przeciwdziałania Przemocy w Rodzinie oraz Ochrony Ofiar w Rodzinie na lata 2021-2023.	w porządku obrad
6.	05.04.2023	Komisariat Policji w Jasieniu	Sprawozdanie z działalności Komendanta Komisariatu Policji w Jasieniu	do wiadomości
7.	05.04.2023	Naczelny Sąd Administracyjny	odpis orzeczenia z dnia 13.01.2023	do wiadomości
8.	12.04.2023	Naczelny Sąd Administracyjny	odpis postanowienia z dnia 21.03.2023	do wiadomości

Druk nr 816

**SPRAWOZDANIE Z DZIAŁALNOŚCI
GMINNEGO OŚRODKA POMOCY SPOŁECZNEJ
W JASIENICY
ZA 2022 ROK**



Marzec 2023

Gminny Ośrodek Pomocy Społecznej w Jasienicy został powołany uchwałą Rady Gminy Jasienica z dnia 16 grudnia 1999 roku nr XIII/97/99 w sprawie utworzenia Gminnego Ośrodka Pomocy Społecznej w Jasienicy.

Gminny Ośrodek Pomocy Społecznej w Jasienicy w okresie sprawozdawczym realizował zadania własne oraz zadania zlecone z zakresu administracji rządowej wynikające z poniższych ustaw i rozporządzeń:

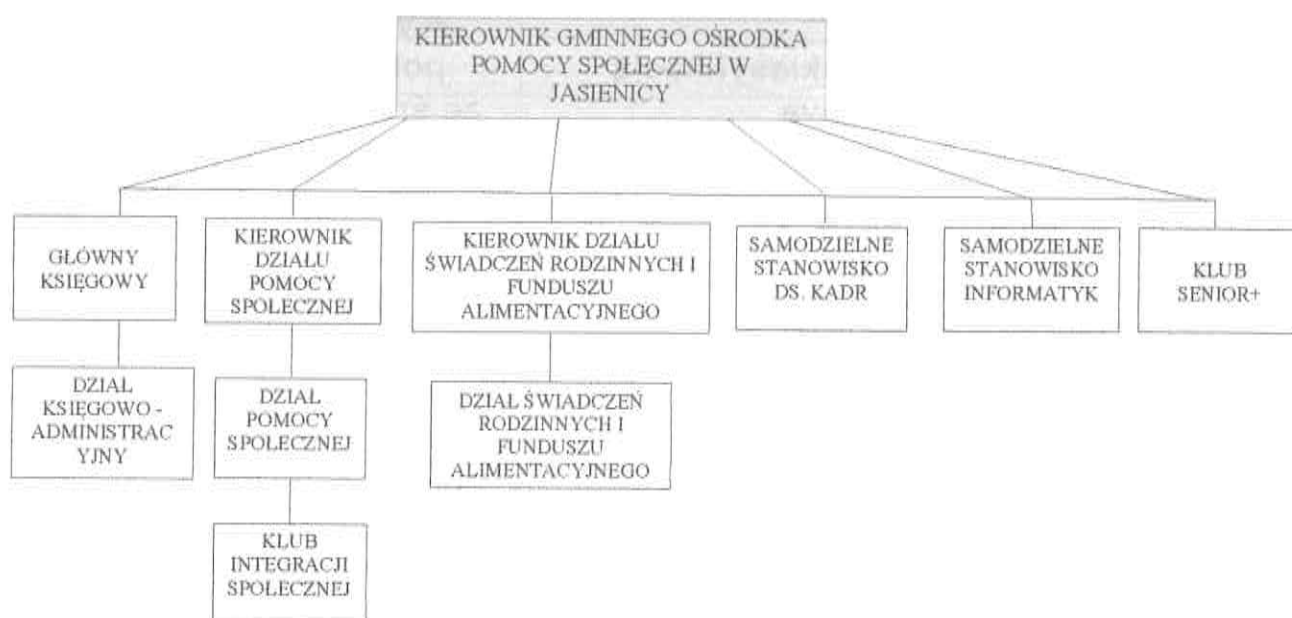
1. Ustawy z dnia 12 marca 2004 r. o pomocy społecznej
2. Ustawy z dnia 28 listopada 2003 r. o świadczeniach rodzinnych
3. Ustawy z dnia 11 lutego 2016 r. o pomocy państwa w wychowywaniu dzieci
4. Ustawy z dnia 7 września 2007 r. o pomocy osobom uprawnionym do alimentów
5. Ustawy z dnia 4 kwietnia 2014 r. o ustaleniu i wypłacie zasiłków dla opiekunów
6. Ustawy z dnia 4 listopada 2016 o wsparciu kobiet w ciąży i rodzin „Za życiem”
7. Ustawy z dnia 5 grudnia 2014 r. o Karcie Dużej Rodziny
8. Ustawy z dnia 9 czerwca 2011 r. o wspieraniu rodziny i systemie pieczy zastępczej
9. Ustawy o świadczeniach opieki zdrowotnej finansowanych ze środków publicznych
10. Ustawy z dnia 29 lipca 2005 r. o przeciwdziałaniu przemocy w rodzinie
11. Ustawy z dnia 26 października 1982 r. o wychowaniu w trzeźwości i przeciwdziałaniu alkoholizmowi

12. Rozporządzenia Rady Ministrów z dnia 30 maja 2018 w sprawie szczegółowych warunków realizacji rządowego programu „Dobry Start”
13. Uchwały nr 140 Rady Ministrów z dnia 15 października 2018 w sprawie ustanowienia wieloletniego rządowego programu „Posiłek w szkole i w domu” na lata 2019-2023
14. Rozporządzenie Ministra Klimatu z dnia 2 października 2020 r. w sprawie określenia wzoru żądania wydania zaświadczenia o wysokości przeciętnego miesięcznego dochodu przypadającego na jednego członka gospodarstwa domowego osoby fizycznej oraz wzoru tego zaświadczenia, dotyczy programu „Czyste powietrze”
15. Ustawy z dnia 17 grudnia 2021 r. o dodatku osłonowym
16. Ustawy z dnia 5 sierpnia 2022 r. o dodatku węglowym
17. Ustawy z dnia 15 września 2022 r. o szczególnych rozwiązaniach w zakresie niektórych źródeł ciepła w związku z sytuacją na rynku paliw
18. Uchwał rady gminy, zawartych umów i porozumień.

I. STRUKTURA ORGANIZACYJNA GMINNEGO OŚRODKA POMOCY SPOŁECZNEJ W JASIENICY

W Gminnym Ośrodku Pomocy Społecznej w Jasienicy funkcjonują następujące działy: Pomocy Społecznej, Świadczeń Rodzinnych i Funduszu Alimentacyjnego, Księgowo-Administracyjny. Oddzielne stanowisko obejmuje osoba do spraw Kadr oraz Informatyk. Od 2022 roku w strukturę Ośrodka został włączony Klub Senior+. Ponadto w GOPS swoje zadania realizuje Gminny Zespół Interdyscyplinarny ds. przeciwdziałania przemocy w rodzinie w Gminie Jasienicy.

Schemat nr 1. Struktura organizacyjna GOPS w Jasienicy



II. BUDŻET ORAZ STRUKTURA WSZYSTKICH WYDATKÓW W PODZIALE NA ZADANIA

Gminny Ośrodek Pomocy Społecznej w Jasienicy w roku budżetowym 2022 na realizację swoich zadań wydatkował łączną kwotę:

37 546 891,52 zł z czego:

Ze środków budżetu gminy: **3 409 487,88 zł**

Ze środków budżetu państwa: **23 181 509,71 zł**

Ze środków europejskich: **148 608,41 zł**

Z funduszy celowych: **10 807 285,52 zł**

Szczegółową strukturę wydatków uwzględniającą rodzaje realizowanych zadań przedstawia zestawienie poniżej.

Tabela nr 1. Struktura wszystkich wydatków GOPS w 2022 roku
w podziale na zadania

Podział zgodnie z klasyfikacją budżetową	Wydatki pokryte ze środków gminy	Wydatki pokryte z dotacji zewnętrznych
85195 Ochrona Zdrowia	0,00	102,40
85202 Domy Pomocy Społecznej	1 010 931,84	0,00
85203 Ośrodki wsparcia	80 414,00	0,00
85205 Zadania w zakresie przeciwdziałania przemocy w rodzinie	3 288,40	0,00
85213 Składki na ubezpieczenie zdrowotne opłacane za osoby pobierające świadczenia z pomocy społecznej	0,00	19 256,70
85214 Zasiłki i pomoc w naturze oraz składki na ubezpieczenie emerytalne i rentowe	29 560,00	35 980,31
85215 Dodatki mieszkaniowe	26 719,32	205,53
85216 Zasiłki stałe	0,00	241 572,62
85219 Ośrodek Pomocy Społecznej	1 701 378,39	283 889,00
85220 Mieszkania chronione	2 400,00	0,00
85228 Usługi opiekuńcze i specjalistyczne usługi opiekuńcze	110 554,93	18 366,00
85230 Pomoc w zakresie dożywiania. Pomoc społeczna	20 752,74	30 619,86
85295 SENIOR+	65 450,00	44 550,00
85295 Projekt „Aktywna integracja w Gminie Jasienica”	40 054,00	148 608,41

85295 Dodatki osłonowe	0,00	1 309 050,20
85415 Pomoc materialna dla uczniów	4 159,89	14 159,56
85501 Świadczenia wychowawcze. Rodzina (500+)	0,00	13 703 495,40
85502 Świadczenia rodzinne, świadczenia z funduszu alimentacyjnego oraz składki na ubezpieczenia emerytalne i rentowe z ubezpieczenia społecznego.	0,00	7 417 598,76
85503 Karta Dużej Rodziny	0,00	6 842,00
85504 Wspieranie rodziny	63 747,18	3 000,00
85508 Rodziny zastępcze	250 077,19	0,00
85513 Składki na ubezpieczenie zdrowotne	0,00	52 821,37
85295/85595 Pomoc obywatelom Ukrainy	0,00	220 195,52
85395 Dodatki węglowe	0,00	9 761 400,00
85395 Dodatki dla gospodarstw domowych	0,00	825 690,00
RAZEM:	3 409 487,88	34 137 403,64

III. ZADANIA Z ZAKRESU POMOCY SPOŁECZNEJ

Gminny Ośrodek Pomocy Społecznej realizuje zadania własne gminy jak i zlecone z zakresu administracji rządowej, dotyczące udzielania pomocy osobom i rodzinom najbardziej tego potrzebującym. Podstawowym celem określonym ustawą o pomocy społecznej jest umożliwienie osobom i rodzinom przezwycięzenie trudnych sytuacji życiowych, których nie są w stanie pokonać przy wykorzystaniu własnych środków, możliwości i uprawnień. Cel ten Gminny Ośrodek Pomocy Społecznej w Jasienicy realizuje zarówno poprzez formy pomocy

finansowej, rzeczowej jak i usług opiekuńczych, ale również poprzez świadczenie pracy socjalnej, czy kierowanie do domów pomocy społecznej osób niezdolnych do pozostania w środowisku domowym głównie z przyczyn zdrowotnych i samoobsługowych. Ośrodek pełni również rolę koordynującą w zakresie realizacji zadań pomocy społecznej poprzez współpracę z innymi instytucjami polityki społecznej oraz organizacjami pozarządowymi, stowarzyszeniami, kościołami oraz osobami fizycznymi i prawnymi.

W roku 2022 pomocą Ośrodka niezależnie od rodzaju i formy wsparcia objęto 212 rodzin, w tym wyłącznie w postaci pracy socjalnej 146 rodzin. Praca socjalna prowadzona była m. in. w oparciu o kontrakt socjalny, mający na celu znalezienie najlepszego rozwiązania dla trudnych sytuacji życiowych klienta. Było to również szeroko rozumiane poradnictwo rodzinne i zawodowe, pomoc w załatwianiu spraw w innych instytucjach i organizacjach, motywowanie do podjęcia terapii uzależnień czy podjęcia pracy.

Kryteria dochodowe uprawniające do przyznania świadczeń z pomocy społecznej w 2022 roku to:

- dla osoby samotnie gospodarującej – 776,00 zł;
- dla osoby w rodzinie – 600,00 zł.

Rzeczywistą liczbę rodzin i osób objętych pomocą (niezależnie od rodzaju, form i źródła finansowania oraz typy rodzin objętych pomocą) przedstawiają poniższe tabele:

Tabela nr 2. Liczba osób i rodzin objętych pomocą w 2022 roku

	Liczba osób, którym przyznano decyzją świadczenie	Liczba rodzin ogółem	Liczba osób w rodzinach
Świadczenia w ramach zadań zleconych i zadań własnych (bez względu na ich rodzaj, formę, liczbę oraz źródło finansowania)	120	96	151
Świadczenia przyznane w ramach zadań zleconych bez względu na ich rodzaj, formę i liczbę	1	1	1
Świadczenia przyznane w ramach zadań własnych bez względu na ich rodzaj, formę i liczbę	119	95	150
Pomoc udzielana wyłącznie w postaci pracy socjalnej	X	146	268

Źródło: GOPS Jasienica

Tabela nr 3. Typy rodzin objętych pomocą w 2022 roku

Typy rodzin	Liczba rodzin	Liczba osób w rodzinach
Rodziny ogółem	240	418
Rodziny z dziećmi ogółem	35	140
Rodziny niepełne	5	19
Rodziny wielodzietne	15	77
Rodziny emerytów i rencistów	25	35

Źródło: GOPS Jasienica

Jak wynika z danych zawartych w powyższej tabeli najliczniejszą grupę rodzin objętych pomocą finansową Gminnego Ośrodka Pomocy Społecznej w Jasienicy w 2022 roku stanowiły rodziny wychowujące dzieci oraz rodziny rencistów i emerytów.

Najczęściej występujące powody przyznawania pomocy przez Ośrodek w 2022 roku obrazuje poniższa tabela:

Tabela nr 4. Powody przyznania pomocy w 2022 roku.

Lp.	Powód trudnej sytuacji życiowej	Liczba rodzin	Liczba osób w rodzinach
1.	Ubóstwo	63	93
2.	Bezrobocie	25	51
3.	Niepełnosprawność	68	93
4.	Potrzeba ochrony macierzyństwa w tym:	7	32
	- wielodzietność	4	20
5.	Bezradność w sprawach opiekuńczo- wychowawczych i prowadzeniu gospodarstwa domowego w tym:	15	37
	- rodziny niepełne	5	19
	- rodziny wielodzietne	3	15
6.	Długotrwała choroba	70	101
7.	Alkoholizm	7	11
8.	Trudności w przystosowaniu do życia po opuszczeniu zakładu karnego	2	2

Źródło: GOPS Jasienica

W 2022 roku wydatki Gminnego Ośrodka Pomocy Społecznej w Jasienicy na zadania z zakresu pomocy społecznej obrazuje poniższa tabela.

Tabela nr 5. Struktura wydatków GOPS w 2022 roku w podziale na zadania

Lp.	Rodzaj świadczenia	Liczba osób	Kwota wypłaconych świadczeń
Zadania własne			
1.	Zasiłki stałe (dotacje)	42	241 572,62
2.	Zasiłki okresowe (dotacje)	25	35 980,31
3.	Dożywianie ogółem	68	51 372,60
	• dotacja		30 619,86
	• środki własne		20 752,74
	- zasiłki celowe na zakup żywności w ramach rządowego programu „Posiłek w szkole i w domu”	59	40 698,60
	• dotacja		24 419,16
	• środki własne		16 279,44
	- zakup posiłków dla dzieci w szkołach:	26	10 674,00
	• dotacja		6 200,70
	• środki własne		4 473,30
4.	Zasiłki celowe i specjalne celowe (własne), zakup odzieży, obuwia, opału, żywności, artykułów szkolnych, drobne remonty, leki, świadczenia medyczne itp.	29	24 560,00
5.	Zdarzenia losowe (własne)	1	5 000,00
6.	Schronienie (własne)	5	80 414,00
7.	Pobyt w domu pomocy społecznej (własne)	29	1 010 931,84
8.	Sprawienie pogrzebu (własne)	0	0
9.	Pomoc w formie usług opiekuńczych i specjalistycznych usług opiekuńczych (własne)	19	110 554,93
10.	Składki na ubezpieczenie zdrowotne podopiecznych	35	19 256,70
Zadania zlecone			

11.	Pomoc w formie specjalistycznych usług opiekuńczych dla osób z zaburzeniami psychicznymi (dotacja)	1	3 000,00
12.	Wynagrodzenie należne opiekunowi z tytułu sprawowania opieki przyznane przez sąd	1	6 000,00
13.	Zasiłki celowe z tytułu klęski żywiołowej	0	0

Źródło: GOPS Jasienica

Świadczeniami udzielonymi z zadań własnych są zasiłki stałe, zasiłki okresowe, zasiłki celowe, specjalne zasiłki celowe, zasiłki celowe z tytułu zdarzenia losowego, posiłki dla dzieci, usługi opiekuńcze i specjalistyczne usługi opiekuńcze, świadczenia na pokrycie kosztów pobytu osób w domach pomocy społecznej oraz pomoc rzeczowa.

Tabela nr 6. Udzielone świadczenia z zadań własnych w 2022 roku:

Lp.	Forma pomocy	Liczba osób którym przyznano świadczenie	Liczba świadczeń
1.	Zasiłki stałe	42	402
2.	Zasiłki okresowe - ogółem z powodu:	25	100
	- bezrobocia	14	56
	- długotrwałej choroby	5	26
	- niepełnosprawności	3	4
	- innych przyczyn	9	14
3.	Posiłki dla dzieci	26	2 234
4.	Usługi opiekuńcze	19	3 036
5.	Zasiłki celowe na pokrycie wydatków powstałych w wyniku zdarzenia losowego	1	1

6.	Zasiłki celowe ogółem w tym: - zasiłki celowe specjalne	29 1	41 2
7.	Liczba osób przebywających w DPS, za które Gmina ponosi odpłatność	29	253

Źródło: GOPS Jasienica

W ramach zadań zleconych Gminny Ośrodek Pomocy Społecznej w Jasienicy w 2022 roku zgodnie z postanowieniem sądu wypłacił wynagrodzenie dla jednego opiekuna prawnego osoby całkowicie ubezwłasnowolnionej w kwocie 6 000,00 zł.

Tabela nr 7. Formy pomocy udzielone z zadań zleconych w 2022 roku.

Lp.	Forma pomocy	Liczba osób	Liczba świadczeń
1.	Specjalistyczne usługi opiekuńcze dla osób z zaburzeniami psychicznymi	1	60 (godzin)
2.	Wynagrodzenie wypłacone opiekunowi prawnemu z tytułu sprawowania opieki przyznanej przez Sąd	1	12 (miesięcy)
3.	Zasiłki na pokrycie wydatków związanych z klęską żywiołową	0	0

Źródło: GOPS Jasienica

1. Zasiłki stałe

W ramach zadań własnych gminy Ośrodek przyznawał zasiłki stałe oraz opłacał składki na ubezpieczenie zdrowotne.

Zasiłek stały przysługuje pełnoletniej osobie samotnie gospodarującej lub pełnoletniej osobie pozostającej w rodzinie, całkowicie niezdolnej do pracy z powodu wieku lub niepełnosprawności, jeżeli jej dochód jest niższy od kryterium dochodowego osoby samotnie

gospodarującej lub kiedy dochód na osobę w rodzinie jest niższy od kryterium dochodowego na osobę w rodzinie. Zasiłek stały jest świadczeniem dla osób całkowicie niezdolnych do pracy z powodu wieku lub niepełnosprawności. Z uwagi na sposób obliczania tego zasiłku jest on świadczeniem wyrównującym dochód osoby uprawnionej do wysokości odpowiedniego kryterium dochodowego. Maksymalna wysokość zasiłku stałego dla osoby samotnie gospodarującej w roku 2022 r. wynosiła 719,00 zł.

Ogółem w 2022 roku, z tej formy pomocy skorzystały 42 osoby, wypłacono 402 świadczenia, na łączną kwotę 241 572,62 zł. Środki pieniężne w całości pochodziły z dotacji celowej z budżetu państwa. Dla osób pobierających zasiłki stałe Gminny Ośrodek Pomocy Społecznej w Jasienicy odprowadził składki na ubezpieczenie zdrowotne dla 34 osób w wysokości 19 090,00 zł.

2. Zasiłki okresowe

Zasiłek okresowy przysługuje w szczególności ze względu na długotrwałą chorobę, niepełnosprawność, bezrobocie, niemożliwość otrzymania lub nabycia uprawnień do świadczeń z innych systemów ubezpieczenia społecznego:

- a) osobie samotnie gospodarującej, której dochód jest niższy od kryterium dochodowego osoby samotnie gospodarującej,
- b) rodzinie, której dochód jest niższy od kryterium dochodowego rodziny.

Zasiłek okresowy ustala się do wysokości różnicy między kryterium dochodowym, a dochodem osoby lub rodziny. Minimalna wysokość zasiłku okresowego wynosi 20 zł miesięcznie. Ogółem w 2022 roku na zasiłki okresowe wydatkowano kwotę 35 980,31 zł dla 25 osób.

3. Zasiłki celowe i specjalne celowe

Zasiłek celowy może być przyznany na zaspokojenie niezbędnej potrzeby życiowej, a w szczególności na pokrycie części lub całości kosztów zakupu żywności, leków i leczenia, opatu, odzieży, niezbędnych przedmiotów użytku domowego, koniecznych i niezbędnych drobnych remontów i napraw w mieszkaniu, a także pokrycie kosztów pogrzebu.

W 2022 roku Ośrodek przyznał pomoc w formie zasiłków celowych i specjalnych zasiłków celowych w łącznej kwocie 25 560,00 zł dla 30 rodzin. W tym: zasiłki celowe dla 28 rodzin w wysokości 23 690,00 zł, zasiłek celowy specjalny w wysokości 870,00 zł dla 1 osoby, zasiłek celowy z powodu zdarzenia losowego w wysokości 5 000,00 zł wypłacono dla 1 rodziny z powodu pożaru domu. Zasiłki specjalne celowe przyznano osobie, której dochód przekroczył ustawowe kryterium dochodowe, ale występowała szczególna okoliczność trudnej sytuacji życiowej - ciężka choroba i niepełnosprawność.

4. Schronienie

Gmina ma obowiązek zapewnić schronienie, odzież i posiłek osobom tego pozbawionym. Ze środków Gminy pokrywane są koszty pobytu naszych mieszkańców w schroniskach dla osób bezdomnych i noclegowniach. Na ten cel w 2022 r. wydatkowano kwotę 80 414,00 zł. Ze schronienia w 2022 roku w schroniskach dla osób bezdomnych bez usług opiekuńczych skorzystały 2 osoby, ze schronienia z usługami opiekuńczymi skorzystały również 2 osoby. W domu dla bezdomnych kobiet umieszczona została jedna matka z dzieckiem.

5. Pobyt w domu pomocy społecznej

Zgodnie z ustawą o pomocy społecznej, Ośrodek wydawał decyzje o skierowaniu do domów pomocy społecznej i odpłatności za pobyt

dla osób w podeszłym wieku i wymagających całodobowej pomocy osób innych i nie mających zapewnionej pomocy przez osoby z najbliższej rodziny. Pracownicy socjalni kompletowali dokumenty niezbędne do uzyskania skierowania i umieszczenia w domach pomocy społecznej, a także przeprowadzali wywiady środowiskowe u osób zobowiązanych do ponoszenia odpłatności za pobyt najbliższych w domach pomocy społecznej.

W 2022 roku Gmina Jasienica ponosiła wydatki związane z przebywaniem 29 osób w domach pomocy społecznej na terenie powiatu i województwa. Roczny koszt utrzymania w tych placówkach wyniósł 1 010 931,84 zł.

6. Pomoc w formie usług opiekuńczych i specjalistycznych usług opiekuńczych dla osób z zaburzeniami psychicznymi

Pomoc w postaci usług opiekuńczych realizowana jest w celu udzielenia wsparcia osobom wymagającym pomocy w środowisku lokalnym, niezdolnym do samodzielnego funkcjonowania w miejscu zamieszkania. W 2022 roku z pomocy w formie usług opiekuńczych oraz specjalistycznych usług opiekuńczych dla osób z zaburzeniami psychicznymi korzystało łącznie 20 osób, a łączny koszt usług opiekuńczych wyniósł 110 554,93 zł. Gminny Ośrodek Pomocy Społecznej zatrudniał 3 opiekunki realizujące zadania w ramach usług opiekuńczych.

7. Zakup posiłków oraz zasiłki na zakup żywności w ramach programu „Posiłek w szkole i w domu”

W 2022 roku Ośrodek realizował rządowy Program „Posiłek w szkole i w domu”. Pomoc w formie dożywiania udzielana była w przedszkolach i szkołach. Z tej formy pomocy mogły skorzystać osoby bądź rodziny,

których dochód nie przekraczał odpowiednio 150 % kwoty kryterium dochodowego osoby samotnie gospodarującej lub rodziny. Program realizowany był zgodnie z porozumieniem zawartym z Wojewodą. Na realizację Programu wydatkowano kwotę 51 372,60 zł, z tego z zadań własnych 40 % - 20 752,74 zł, zaś z dotacji 60 % - 30 619,86 zł. Z Programu w formie świadczenia pieniężnego na zakup posiłku lub żywności skorzystało ogółem 68 osób, w tym głównie osoby starsze i niepełnosprawne oraz dzieci. Koszt świadczeń pieniężnych wyniósł 40 698,60 zł, a dla 26 dzieci finansowano gorące posiłki w szkołach i przedszkolach. Koszt posiłków dla dzieci wynosił 10 674,00 zł.

8. Program „Opieka 75+”

Gmina Jasienica w 2022 roku otrzymała na realizację programu „Opieka 75+” kwotę: 16 450,00 zł. Faktyczne wykonanie wydatków na realizację usług opiekuńczych w ramach programu w 2022 roku wyniosło: 30 732,00 zł, z czego z dotacji celowej pokryta została kwota: 15 366,00 zł (co stanowi 50%). Niewykorzystane środki w kwocie: 1 084,00 zł zostały zwrócone na rachunek Wojewody Śląskiego dnia 30.12.2022 r.

W ramach realizacji programu „Opieka 75+” - edycja 2022:

- 8 osób skorzystało z usług opiekuńczych
- 3 osoby są zatrudnione przez Gminny Ośrodek Pomocy Społecznej w Jasienicy na umowę o pracę, które świadczyły usługi opiekuńcze w ramach tego programu

Dzięki programowi „Opieka 75+” Gmina Jasienica była w stanie zabezpieczyć realizację zadania jakim jest świadczenie usług opiekuńczych dla mieszkańców gminy w wieku 75+, których od czasu przystąpienia gminy do programu jest coraz więcej.

Dzięki otrzymanemu wsparciu finansowemu w ramach programu Gmina Jasienica w pełni zabezpieczyła potrzeby mieszkańców wymagających wsparcia w formie usług opiekuńczych dla mieszkańców Gminy w wieku 75+.

W Gminie Jasienica, w wielu rodzinach nadal funkcjonuje przekonanie, że oddanie osoby starszej do domu pomocy społecznej jest negatywnie odbierane, szczególnie gdy dzieci otrzymały od rodziców gospodarstwo rolne lub dom. Tam nadal mieszkają rodziny wielopokoleniowe, a pomoc w postaci usług opiekuńczych udzielana jest tylko wtedy, gdy opieka osób wspólnie zamieszkujących jest niewystarczająca z powodu np. braku umiejętności opiekowania się osobą leżącą lub konieczności podejmowania pracy zawodowej. Często z pomocy usług opiekuńczych korzystają osoby, które są samotne, niemające bliskiej rodziny. Usługi opiekuńcze są odpłatne, w zależności od wysokości dochodu osoby lub rodziny korzystającej z tej formy pomocy.

9. Wynagrodzenie za sprawowanie opieki

Zgodnie z art. 53a ustawy o pomocy społecznej, wynagrodzenie za sprawowanie opieki wypłaca się w wysokości ustalonej przez sąd. W Gminie Jasienica w 2022 wynagrodzenie za sprawowanie opieki wypłacano 1 opiekunowi prawnemu, sprawującemu opiekę nad osobą całkowicie ubezwłasnowolnioną. Łączny koszt wynagrodzenia wyniósł 6 000,00 zł.

IV. ZADANIA Z ZAKRESU ŚWIADCZEŃ RODZINNYCH I FUNDUSZU ALIMENTACYJNEGO ORAZ POMOCY PAŃSTWA W WYCHOWANIU DZIECI

Gminny Ośrodek Pomocy Społecznej w Jasienicy jako zadanie zlecone z zakresu administracji rządowej realizował wypłatę świadczeń rodzinnych, świadczeń z funduszu alimentacyjnego, zasiłków dla opiekunów, jednorazowego świadczenia „Za życiem”. Ogółem na ten cel wydatkowano kwotę 6 466 294,43 zł.

1. Świadczenia rodzinne

Świadczenia rodzinne dzielą się na dwie grupy. Do pierwszej należy zasiłek rodzinny wraz z dodatkami, jednorazowa zapomoga z tytułu urodzenia się dziecka, świadczenie rodzicielskie, a do drugiej świadczenia opiekuńcze: zasiłek pielęgnacyjny, specjalny zasiłek opiekuńczy i świadczenie pielęgnacyjne.

Zasiłek rodzinny ma charakter powszechnego świadczenia socjalnego, kierowanego do wszystkich rodzin osiągający określony dochód i wychowujących dzieci. Kryteria dochodowe uprawniające do przyznania świadczeń rodzinnych to:

- na jedną osobę w rodzinie – maksymalnie 674 zł;
- na jedną osobę w rodzinie, jeśli w rodzinie jest dziecko niepełnosprawne – maksymalnie 764 zł

Natomiast świadczenia opiekuńcze są ściśle związane z niepełnosprawnością.

Zasiłek dla opiekuna przysługuje osobom, które z dniem 1 lipca 2013 r. na skutek zmiany przepisów utraciły prawo do świadczenia pielęgnacyjnego, w związku z wygaśnięciem z mocy prawa decyzji

przynajmniej prawo do świadczenia pielęgnacyjnego. W 2022 r. 1 osoba była uprawniona do pobierania zasiłku dla opiekuna.

W 2022 roku 970 rodzin pobierało świadczenia rodzinne; przeciętnie w ciągu miesiąca ze świadczeń rodzinnych korzystało 733 rodziny.

W 2022 roku wydano 1048 decyzji w sprawach dotyczących świadczeń rodzinnych. W 2022 roku Ośrodek prowadził postępowania administracyjne w zakresie nienależnie pobranych świadczeń rodzinnych, w wyniku których odzyskał świadczenia nienależnie pobrane na łączną kwotę 19 099,13 zł, z czego:

- kwota w wysokości 7 276,46 zł pomniejszyła należną dotację, gdyż dotyczyła nienależnie pobranych świadczeń w 2022 roku;
- kwota w wysokości 11 822,67 zł została zwrócona do budżetu państwa, gdyż dotyczyła nienależnie pobranych świadczeń z lat ubiegłych.

Tabela nr 8. Struktura wydatków na świadczenia rodzinne w roku 2022

Lp.	Rodzaj świadczenia	Liczba świadczeń	Kwota wypłaconych świadczeń w złotych
Zasiłek rodzinny wraz z dodatkami do zasiłku rodzinnego			
1.	Zasiłek rodzinny	8 496	938 157,79
2.	Dodatek z tytułu urodzenia dziecka	30	25 180,89
3.	Dodatek z tytułu opieki nad dzieckiem w okresie korzystania z urlopu wychowawczego	428	161 325,80
4.	Dodatek z tytułu samotnego wychowywania dziecka	420	78 984,85
5.	Dodatek z tytułu kształcenia i rehabilitacji dziecka niepełnosprawnego	805	80 772,87
6.	Dodatek z tytułu rozpoczęcia roku szkolnego	1 207	46 042,41

7.	Dodatek z tytułu wychowania dziecka w rodzinie wielodzietnej	2 111	187 717,38
8.	Na pokrycie wydatków związanych z zamieszkiwaniem w miejscowości, w której znajduje się siedziba szkoły	0	0
9.	Na pokrycie wydatków związanych z dojazdem do miejscowości, w której znajduje się siedziba szkoły	1 212	77 053,00
Świadczenia opiekuńcze			
10.	Zasiłek pielęgnacyjny	5 623	1 213 668,32
11.	Świadczenie pielęgnacyjne	1 464	3 083 884,25
12.	Specjalny zasiłek opiekuńczy	47	29 140,00
Jednorazowe zapomogi z tytułu urodzenia się dziecka			
13.	Jednorazowa zapomoga z tytułu urodzenia się dziecka	139	139 000,00
Świadczenie rodzicielskie			
14.	Świadczenie rodzicielskie	397	369 801,90
Zasiłek dla opiekuna			
15.	Zasiłek dla opiekuna	8	4 600,00
Składki na ubezpieczenie emerytalne i rentowe			
16.	Składki na ubezpieczenie emerytalne i rentowe opłacane za osoby pobierające świadczenie pielęgnacyjne	853	463 427,45
17.	Składki na ubezpieczenie emerytalne i rentowe opłacane za osoby pobierające specjalny zasiłek opiekuńczy	24	4 094,94
18.	Składki na ubezpieczenie emerytalne i rentowe opłacane za osoby pobierające zasiłek dla opiekuna	8	1 265,89

Źródło: GOPS Jasienica

Gminny Ośrodek Pomocy Społecznej w Jasienicy w 2022 r. wypłacał świadczenia rodzinne dla obywateli Ukrainy, którzy przybyli do Polski w związku z toczącymi się działaniami wojennymi i których pobyt został uznany za legalny na mocy ustawy z dnia 12 marca 2022 r. o pomocy obywatelom Ukrainy w związku z konfliktem zbrojnym na terytorium tego państwa. Wypłacono świadczenia rodzinne na kwotę 21 958,32 zł (248,00 zł zwrot nienależnie pobranych świadczeń) oraz świadczenie rodzicielskie w kwocie 10 033,40 zł. Środki na wypłaty pochodziły z Funduszu Pomocy, którego celem jest wsparcie działań pomocowych.

2. Świadczenia wychowawcze

Gminny Ośrodek Pomocy Społecznej w Jasienicy wypłacał w ramach Programu Rodzina 500+, który jest głównym instrument polityki rodzinnej mającym na celu poprawę sytuacji demograficznej, redukcję ubóstwa wśród najmłodszych oraz inwestycje w rodzinę. Świadczenie wychowawcze przysługuje:

- a) matce albo ojcu, jeżeli dziecko wspólnie zamieszkuje i pozostaje na utrzymaniu matki albo ojca, z zastrzeżeniem w przypadku, gdy dziecko, zgodnie z orzeczeniem sądu, jest pod opieką naprzemienną obydwójga rodziców rozwiedzionych, żyjących w separacji lub żyjących w rozłączeniu sprawowaną w porównywalnych i powtarzających się okresach, kwotę świadczenia wychowawczego ustala się każdemu z rodziców w wysokości połowy kwoty przysługującego za dany miesiąc świadczenia wychowawczego,
- b) opiekunowi faktycznemu dziecka, jeżeli dziecko wspólnie zamieszkuje i pozostaje na utrzymaniu opiekuna faktycznego, albo
- c) opiekunowi prawnemu dziecka albo
- d) dyrektorowi domu pomocy społecznej

na każde dziecko do ukończenia przez nie 18 roku życia, bez względu na dochody rodziny. Świadczenie to ma na celu częściowe pokrycie wydatków związanych z wychowywaniem dziecka, z opieką nad nim i zaspokojeniem jego potrzeb życiowych.

Gminny Ośrodek Pomocy Społecznej w Jasienicy do 31.05.2022 r. wypłacał świadczenia w ramach Programu Rodzina 500+. Na realizację świadczeń wychowawczych w Gminnym Ośrodku Pomocy Społecznej w Jasienicy wydatkowano łącznie kwotę 13 703 495,40 zł. W 2022 r. wypłacono 27 406 świadczeń dla 5523 dzieci. Od 01.06.2022 r. świadczenia wychowawcze wypłacane są przez Zakład Ubezpieczeń Społecznych.

Tabela nr 9. Liczba oraz kwota wypłaconych świadczeń wychowawczych.

Lp.	Rodzaj świadczenia	Liczba wypłaconych świadczeń w 2022 r.	Kwota wypłaconych świadczeń w 2022 r.
1.	Świadczenie wychowawcze	27 406	13 658 237,40

Źródło: GOPS Jasienica

3. Wsparcie kobiet w ciąży i rodzin „Za życiem”

Od 1 stycznia 2017 roku z tytułu urodzenia dziecka z ciężkim i nieodwracalnym upośledzeniem albo nieuleczalną chorobą zagrażającą życiu, powstałe w prenatalnym okresie rozwoju dziecka lub w czasie porodu przysługuje prawo do jednorazowego świadczenia w wysokości 4000,00 zł przyznany na podstawie ustawy z dnia 4 listopada 2016 roku o wsparciu kobiet w ciąży i rodzin „Za życiem”. Świadczenie to przysługuje matce lub ojcu dziecka, opiekunowi prawnemu albo opiekunowi faktycznemu dziecka bez względu na dochód. W 2022 r. 6 osobom wypłacono jednorazowe świadczenie pieniężne z tytułu urodzenia dziecka

z ciężkim i nieodwracalnym upośledzeniem albo nieuleczalną chorobą zagrażającą życiu.

4. Fundusz alimentacyjny

Świadczenia z funduszu alimentacyjnego są formą pomocy finansowej państwa skierowaną do osób uprawnionych do alimentów od rodzica na podstawie wyroku sądu lub na drodze ugody sądowej, w sytuacji, gdy komornik nie może ich wyegzekwować.

W 2022 r. 40 rodzin pobierało świadczenia z funduszu alimentacyjnego; przeciętnie w ciągu miesiąca ze świadczeń z funduszu alimentacyjnego korzystało 33 rodzin.

W 2022 r. organ właściwy wierzyciela wydał 46 decyzji w sprawach dotyczących świadczeń z funduszu alimentacyjnego.

5. Postępowanie wobec dłużników alimentacyjnych

Dłużnik alimentacyjny jest zobowiązany do zwrotu organowi właściwemu wierzyciela należności w wysokości świadczeń wypłaconych z funduszu alimentacyjnego osobie uprawnionej łącznie z ustawowymi odsetkami.

Kwoty zwrócone przez dłużników alimentacyjnych wynosiły 106 360,68 zł z tytułu wypłaconych świadczeń z funduszu alimentacyjnego, z tego:

- przekazane na dochody budżetu państwa 87 998,76 zł (w tym odsetki ustawowe za opóźnienie 60 455,92 zł);
- przekazane na dochody własne organu właściwego wierzyciela 18 361,92 zł.

W 2022 roku wobec 142 dłużników alimentacyjnych podjęto i prowadzono działania zmierzające do zwiększenia ich odpowiedzialności oraz doprowadzenia do skutecznego egzekwowania i realizowania

zobowiązań alimentacyjnych. W 2022 r. wydano 13 decyzji uznających dłużników alimentacyjnych za uchylających się od zobowiązań alimentacyjnych oraz złożono 11 wniosków o ściganie za przestępstwa określone w art. 209 Kodeksu karnego. Ponadto skierowano do starosty 1 wniosek o zatrzymanie prawa jazdy dłużnikowi alimentacyjnemu.

W sprawach dłużników alimentacyjnych podejmowano i prowadzono czynności nie tylko z samymi dłużnikami alimentacyjnymi, a także z komornikami sądowymi, organami właściwymi wierzyciela, organami właściwymi dłużnika, Powiatowym Urzędem Pracy, Prokuraturą Rejonową, Starostwem Powiatowym, Policją, CEPiK i innymi.

W 2022 roku do biura informacji gospodarczej przekazano 10 informacji o zobowiązaniu lub zobowiązaniach dłużników alimentacyjnych, w przypadku powstania zaległości za okres dłuższy niż 6 miesięcy.

V. POZOSTAŁE ZADANIA

1. Karta Dużej Rodziny

Rządowy program Karty Dużej Rodziny prowadzony jest od czerwca 2014 r. Karta Dużej Rodziny to system zniżek i dodatkowych uprawnień dla rodzin 3+ zarówno w instytucjach publicznych, jak i w firmach prywatnych. Posiadacze KDR mają możliwość tańszego korzystania z oferty podmiotów m.in. z branży spożywczej, paliwowej, bankowej, transportowej, edukacyjnej czy rekreacyjnej. Od 1 stycznia 2019 roku uprawnienie do Karty Dużej Rodziny uzyskali wszyscy rodzice, którzy kiedykolwiek posiadali na utrzymaniu co najmniej troje dzieci - bez względu na ich wiek w chwili składania wniosku.

W 2022 zrealizowano 86 wniosków o wydanie nowej KDR, 304 wniosków typu zgłoszenie nowej rodziny dla rodzin składających się

wyłącznie z rodziców, 7 kart dla nowego członka rodziny, 10 kart dla osób, które już były posiadaczami, 8 duplikatów kart, 1 wniosek o drugą kartę tradycyjną.

2. Realizacja Programu Operacyjnego Pomoc Żywnościowa

W 2022 roku Gminny Ośrodek Pomocy Społecznej realizował również działania w ramach Programu Operacyjnego Pomoc Żywnościowa 2014-2020, Podprogram 2021, który jest krajowym programem operacyjnym współfinansowanym ze środków Europejskiego Funduszu Najbardziej Potrzebującym, realizowany w oparciu o rozporządzenie Parlamentu Europejskiego i Rady Nr 223/2014 z dnia 11 marca 2014 r. w sprawie Europejskiego Funduszu Pomocy Najbardziej Potrzebującym.

Program Operacyjny Pomoc Żywnościowa przyczynia się do ograniczania ubóstwa poprzez zwiększenie bezpieczeństwa żywnościowego dla najbardziej potrzebujących mieszkańców Gminy oraz realizował działania na rzecz włączenia społecznego.

Pomoc w ramach POPŻ kierowana była do osób i rodzin, które z powodu niskich dochodów nie mogły zapewnić sobie lub rodzinie odpowiednich produktów żywnościowych i dlatego też trafiła do ograniczonej liczby osób znajdujących się w najtrudniejszej sytuacji, stanowiąc systematyczne wsparcie. Pomoc udzielana była w postaci artykułów spożywczych, które przekazywane były zakwalifikowanym osobom bezpłatnie. Wydawano między innymi takie artykuły jak: ryż, makaron, kaszę, konserwy mięsne, groszek z marchewką, filety rybne, powidła śliwkowe, mleko czy ser żółty.

W 2022 roku wydane zostały artykuły spożywcze dla 216 najuboższych mieszkańców Gminy Jasienica, w łącznej ilości 3.267,44 kg.

Wielkość i asortyment produktów żywnościowych dla osób potrzebujących określone są corocznie w wytycznych Instytucji Zarządzających.

Działania Gminnego Ośrodka Pomocy Społecznej wspierane były poprzez transport artykułów spożywczych do magazynu naszego „Ośrodka” przez Firmę „Pestampol” Pana Pawła Piecucha oraz Usługi transportowo-mechaniczne Pana Tomasza Kusia z Jasienicy.

3. Potwierdzenie prawa do bezpłatnych świadczeń opieki zdrowotnej

Ośrodek Pomocy Społecznej realizuje zadanie gminy polegające na ustalaniu uprawnień osób do bezpłatnej opieki zdrowotnej, finansowanej ze środków publicznych. Prawo do bezpłatnych świadczeń zdrowotnych określa art. 54 ustawy o świadczeniach opieki zdrowotnej finansowanych ze środków publicznych i wydawane jest na okres 90 dni.

W 2022 roku wydano łącznie 18 decyzji w tej sprawie: 15 decyzji potwierdzających prawo do świadczeń opieki zdrowotnej oraz 3 decyzje odmowne.

4. Składki na ubezpieczenie zdrowotne

Zgodnie z ustawą o pomocy społecznej za osoby pobierające zasiłki stałe Ośrodek opłaca składki na ubezpieczenie zdrowotne w wysokości 9% od kwoty świadczenia w okresie pobierania zasiłku. Składka zdrowotna opłacana jest w sytuacji, gdy osoba nie ma możliwości posiadania ubezpieczenia zdrowotnego z innego tytułu np. jako członek rodziny. Dla osób pobierających zasiłki stałe Gminny Ośrodek Pomocy Społecznej w Jasienicy w 2022 r. odprowadził składki na ubezpieczenie zdrowotne w wysokości w łącznej wysokości 19 256,70 zł. dla 34 osób pobierających zasiłki stałe. Opłacano również składkę zdrowotną dla

1 osoby korzystającej z zatrudnienia socjalnego w Centrum Integracji Społecznej.

5. Wspieranie rodziny i piecza zastępcza

W 2022 roku Gminny Ośrodek Pomocy Społecznej realizował również zadania wynikające z ustawy o wspieraniu rodziny i systemie pieczy zastępczej. Od lipca 2013 roku GOPS w Jasienicy wspiera rodziny z problemami opiekuńczo-wychowawczymi poprzez kierowanie do tych rodzin asystenta rodziny. W świetle ustawy o wspieraniu rodziny i systemie pieczy zastępczej z 9 czerwca 2011 roku rola asystenta polega na wspieraniu rodziny, aby samodzielnie mogła pokonywać trudności życiowe, zwłaszcza dotyczące opieki i wychowania dzieci. Asystent rodziny prowadzi pracę z rodziną w miejscu jej zamieszkania lub w miejscu wskazanym przez rodzinę (asystent maksymalnie może zajmować się 15 rodzinami, co wynika z ustawy).

Ważnym zadaniem asystenta rodziny jest również praca z rodziną biologiczną dziecka umieszczonego poza rodziną (w rodzinnych i instytucjonalnych formach pieczy zastępczej) pod kątem możliwości powrotu dziecka do rodziny biologicznej. Wówczas konieczne jest opracowanie we współpracy z członkami rodziny i Koordynatora Rodzinnej Pieczy Zastępczej planu pracy z rodziną, który jest skoordynowany z planem pomocy dziecku umieszczonemu w pieczy zastępczej. Działania asystenta i rodziny zmierzają wówczas do jej usamodzielnienia, poprawy sytuacji życiowej, rozwiązywaniu problemów socjalnych, psychologicznych, wychowawczych w taki sposób, by dzieci mogły z powrotem wrócić do rodziny biologicznej, oraz aby mogły się dalej wychowywać w środowisku zapewniającym im poczucie bezpieczeństwa i prawidłowy rozwój. W roku 2022 asystent rodziny nie miał pod swoją

opieką rodziny, w której rodzicom biologicznym odebrano dzieci i skierowano do pieczy zastępczej.

Warto wspomnieć, że do zadań asystenta rodziny należy również monitorowanie funkcjonowania rodziny po zakończeniu pracy z rodziną. W roku 2022 asystent rodziny oprócz prowadzonej asystentury monitorował 3 rodziny, u których zakończył asystenturę.

Tabela nr 10. Ilość rodzin objętych wsparciem asystenta rodziny w 2022 roku.

Ilość rodzin	Ilość dzieci w tych rodzinach	Wydatki poniesione z tytułu asystenta rodziny
16	34	66 747,18

Źródło: GOPS Jasienica

Działania te poza pracą socjalną dotyczyły również wypłat świadczeń za pobyt dzieci w pieczy zastępczej tj.: w rodzinach zastępczych spokrewnionych i niespokrewnionych oraz zawodowych, jak również za pobyt dzieci w placówkach opiekuńczo-wychowawczych.

Tabela nr 11. Liczba dzieci umieszczonych w rodzinnej pieczy zastępczej oraz koszty utrzymania dzieci w rodzinnej pieczy zastępczej w 2022 roku.

Liczba dzieci kierowanych w 2022 roku	Liczba wszystkich dzieci przebywających	Koszty utrzymania w złotych
0	29	159 732,18

Źródło: GOPS Jasienica

Liczba rodzin zastępczych w 2022 roku sprawujących opiekę nad dziećmi na terenie Gminy Jasienica wynosiła 15, natomiast liczba dzieci i osób pełnoletnich przebywających w tych rodzinach ogółem wynosiła 33.

Liczba dzieci pochodzących z terenu gminy Jasienica umieszczonych w rodzinach zastępczych na terenie innych gmin powiatu bielskiego wynosiła 10 osób.

Tabela nr 12. Liczba dzieci umieszczonych w instytucjonalnej pieczy zastępczej oraz koszty utrzymania dzieci w instytucjonalnej pieczy zastępczej w 2022 roku.

Liczba dzieci kierowanych w 2022 roku	Liczba wszystkich dzieci przebywających	Koszty utrzymania w złotych
1	8	90 345,01

Źródło: GOPS Jasienica

6. Pomoc materialna o charakterze socjalnym

Stypendium szkolne może otrzymać uczeń znajdujący się w trudnej sytuacji materialnej, wynikającej z niskich dochodów na osobę w rodzinie, w szczególności, gdy w rodzinie tej występuje: bezrobocie, niepełnosprawność, ciężka lub długotrwała choroba, wielodzietność, brak umiejętności wypełniania funkcji opiekuńczo-wychowawczych, alkoholizm lub narkomania, a także gdy rodzina jest niepełna lub wystąpiło zdarzenie losowe. Stypendium szkolne może być udzielane uczniom w formie:

- a) całkowitego lub częściowego pokrycia kosztów udziału w zajęciach edukacyjnych, w tym wyrównawczych, wykraczających poza zajęcia realizowane w szkole w ramach planu nauczania, a także udziału w zajęciach edukacyjnych realizowanych poza szkołą;
- b) pomocy rzeczowej o charakterze edukacyjnym, w tym w szczególności zakupu podręczników.

Wysokość stypendium wypłacanego uczniowi wynosi od 112,00 zł do 186,00 zł miesięcznie i może być wypłacone od jednego do dziesięciu

miesiący w danym roku szkolnym. Dochód uprawniający do ubiegania się w stypendium szkolne wynosił 600,00 zł na osobę w rodzinie. Wysokość ww. kwoty wyliczana jest na podstawie ustawy o pomocy społecznej i wskazana jest w art. 90d ust. 7 ustawy o systemie oświaty.

W 2022 roku Gminny Ośrodek Pomocy Społecznej w Jasienicy wypłacił stypendia dla 23 uczniów na łączną kwotę 17 867,45 zł.

7. Dodatki mieszkaniowe i energetyczne

Gminny Ośrodek Pomocy Społecznej w Jasienicy osobom znajdującym się w trudnej sytuacji materialnej wypłaca pomoc w formie dodatku mieszkaniowego przeznaczonego na utrzymanie posiadanego lub wynajmowanego mieszkania lub domu jednorodzinnego. Warunkiem uzyskania takiej pomocy jest spełnienie równocześnie dwóch poniżej opisanych warunków:

- średni miesięczny dochód na jednego członka gospodarstwa domowego nie przekracza w gospodarstwie jednoosobowym 40% przeciętnego wynagrodzenia w gospodarstwie domowym i 30% tej kwoty w gospodarstwach wieloosobowych,
- powierzchnia użytkowa lokalu mieszkalnego nie może przekraczać ustalonego w Ustawie kryterium powierzchniowego.

W 2022 roku z dodatku mieszkaniowego skorzystało 15 rodzin, wydano 25 decyzji, wypłacono 115 dodatków na łączną kwotę 26 995,40 zł.

8. Zaświadczenia w sprawie programu „Czyste powietrze”

Od października 2020 roku poszczególni pracownicy Gminnego Ośrodka Pomocy Społecznej w Jasienicy zostali upoważnieni do prowadzenia postępowań w sprawach o wydanie zaświadczenia o wysokości przeciętnego miesięcznego dochodu przypadającego na jednego członka gospodarstwa domowego w sprawach przyznania dofinansowania z Narodowego Funduszu lub wojewódzkiego funduszu ochrony środowiska. Przedmiotowe zaświadczenie jest wymagane przy składaniu wniosku o przyznanie podwyższonego poziomu dofinansowania do wojewódzkiego funduszu ochrony środowiska i gospodarki wodnej. W 2022 roku wydano 97 takich zaświadczeń.

9. Projekt „Aktywna Integracja w Gminie Jasienica”

W 2022 roku Gminny Ośrodek Pomocy Społecznej w Jasienicy kontynuował realizację projektu pt. „Aktywna integracja w Gminie Jasienica” współfinansowanego przez Unię Europejską w ramach Europejskiego Funduszu Społecznego.

Projekt realizowany jest w ramach Osi Priorytetowej: IX. Włączenie społeczne, Działanie 9.1. Aktywna integracja, Poddziałanie: 9.1.5. Programy aktywnej integracji osób i grup zagrożonych wykluczeniem społecznym - konkurs Regionalnego Programu Operacyjnego Województwa Śląskiego na lata 2014+2020.

Projekt jest skierowany głównie do osób:

- zagrożonych ubóstwem i wykluczeniem społecznym,
- otoczenia osób zagrożonych wykluczeniem społecznym, w zakresie niezbędnym do wsparcia osób wykluczonych lub zagrożonych wykluczeniem społecznym w ramach projektu,

- pozostających bez zatrudnienia (osoby bezrobotne i nieaktywne zawodowo),
- ubogich osób pracujących,
- osób niepełnosprawnych,
- korzystających/kwalifikujących się do korzystania ze świadczeń pomocy społecznej zgodnie z art. 7 ustawy o pomocy społecznej,
- o których mowa w art. 1 ust. 2 ustawy o zatrudnieniu socjalnym;
- niesamodzielnym;
- korzystających z Programu Operacyjnego Pomoc Żywnościowa.

W 2022 roku udział w projekcie wzięło 28 osób, z których w ciągu roku dwie osoby podjęły zatrudnienie, 3 osoby zmarły. Były to głównie osoby w podeszłym wieku, renciści, emeryci, osoby niepełnosprawne fizycznie lub intelektualnie oraz osoby bezrobotne.

Głównym celem projektu było podniesienie aktywności społecznej, jak i zawodowej uczestników i uczestniczek projektu oraz wzmocnienie ich w tym zakresie. W ramach projektu realizowane były usługi aktywnej integracji o charakterze:

- społecznym, których celem było nabycie, przywrócenie lub wzmocnienie kompetencji społecznych, zaradności, samodzielności i aktywności społecznej;
- zawodowym, których celem była pomoc w podjęciu decyzji dotyczącej wyboru lub zmiany zawodu, wyposażenie w kompetencje i kwalifikacje zawodowe oraz umiejętności pożądane na rynku pracy, pomoc w utrzymaniu zatrudnienia;
- edukacyjnym, których celem był wzrost poziomu wykształcenia, dostosowanie wykształcenia lub kwalifikacji zawodowych do potrzeb rynku pracy;

- zdrowotnym, których celem było wyeliminowanie lub złagodzenie barier zdrowotnych utrudniających funkcjonowanie w społeczeństwie lub powodujących oddalenie od rynku pracy.

W 2022 roku w ramach projektu uczestnicy i uczestniczki projektu skorzystali z następujących form wsparcia:

- wsparcia psychologicznego – były to zajęcia indywidualne psychologa z każdym uczestnikiem w miejscu zamieszkania,
- jedna z uczestniczek w ramach projektu ukończyła kurs prawa jazdy kat. B. z pozytywnie zaliczonym wewnętrznym egzaminem teoretycznym i negatywnym wynikiem wewnętrznego egzaminu praktycznego,
- trzy uczestniczki projektu ukończyły szkolenie informatyczne, w ramach którego uzyskały certyfikat ECDL,
- dwie uczestniczki w ramach projektu podjęły trzymiesięczny staż w cukierni na stanowisku pracy pomoc cukiernika - barista. Jedna z uczestniczek zakończyła staż po 2 miesiącach z powodu niestosownego zachowania wobec przełożonego oraz tworzenia nieprzyjemnej atmosfery pracy,
- ponadto dla uczestników i uczestniczek projektu organizowano działanie środowiskowe - wyjazd do Chlebowej Chaty w Górkach Wielkich. W wyjeździe wzięło udział 13 uczestników projektu i 2 opiekunów. Podczas wyjazdu odbyły się warsztaty dotyczące procesu wypiekania chleba, powstawiania masła i twarogu, produkcji miodu, wypiekania podplomyków. Następnie odbyła się degustacja i zwiedzanie pomieszczeń gospodarczych. Na koniec wycieczki zorganizowano ognisko i pieczenie kiełbasek.

Koszt realizacji Projektu w 2022 r. wyniósł 188 662,41 zł, z tego wkład własny Gminy to 40 054,00 zł.

10. Program resortowy Ministra Rodziny i Polityki Społecznej „Asystent osobisty osoby niepełnosprawnej”

Gmina Jasienica w 2022 roku przystąpiła po raz kolejny do realizacji Programu Ministerstwa Rodziny, Pracy i Polityki Społecznej „Asystent osobisty osoby niepełnosprawnej” - edycja 2022. Realizatorem projektu był Gminny Ośrodek Pomocy Społecznej w Jasienicy.

Celem programu było zapewnienie dostępności do usług asystenta w formie wsparcia w wykonywaniu codziennych czynności oraz funkcjonowaniu w życiu społecznym osób niepełnosprawnych.

Usługi asystenta w szczególności polegały na:

- wykonywaniu czynności dnia codziennego,
- załatwianiu spraw urzędowych,
- wyjściu, powrocie lub dojazdach z uczestnikiem Programu w wybrane przez uczestnika miejsca,
- korzystaniu z dóbr kultury (tj. muzeum, teatr, kino, galerie sztuki, wystawy itp.),
- zaprowadzaniu dzieci z orzeczeniem o niepełnosprawności do placówki oświatowej lub przyprowadzaniu ich z niej.

Wsparciem zostało objętych 7 niepełnosprawnych mieszkańców Gminy Jasienica ze znacznym bądź umiarkowanym stopniem niepełnosprawności. Program finansowany był ze środków Solidarnościowego Funduszu Wsparcia Osób Niepełnosprawnych.

Zadania Programu realizowane były w okresie od lutego 2022 r. do grudnia 2022 r.

Dla asystentów zakupiono środki ochrony osobistej (tj. maseczki, płyny do dezynfekcji), wobec czego świadczone usługi odbywały się zgodnie z zachowaniem najwyższego reżimu sanitarnego.

Łączna kwota wykorzystanych środków na realizację Programu wyniosła 138 511,20 zł.

11. Program resortowy Ministra Rodziny i Polityki Społecznej „Opieka wytchnieniowa”

Również w 2022 r. Gmina Jasienica przystąpiła do realizacji Programu Ministerstwa Rodziny i Polityki Społecznej „Opieka wytchnieniowa” – edycja 2022 roku w formie pobytu dziennego oraz pobytu całodobowego. Realizatorem projektu był Gminny Ośrodek Pomocy Społecznej w Jasienicy. Głównym celem Programu było wsparcie członków rodzin lub opiekunów sprawujących bezpośrednią opiekę nad: osobami ze znacznym stopniem niepełnosprawności oraz orzeczeniami równoważnymi, poprzez czasowe odciążenie od codziennych obowiązków łączących się ze sprawowaniem opieki, zapewnienie czasu na odpoczynek i regenerację.

Wsparciem zostało objętych 15 osób w formie pobytu dziennego (13osób ze znacznym stopniem niepełnosprawności i 2 dzieci do 16 roku życia z orzeczeniem niepełnosprawności) oraz 5 osób w formie pobytu całodobowego dla osób z orzeczeniem o znacznym stopniu niepełnosprawności. Program finansowany był ze środków Solidarnościowego Funduszu Wsparcia Osób Niepełnosprawnych.

Zadania Programu w formie pobytu dziennego realizowane były w okresie od marca 2022 roku do grudnia 2022 roku. Natomiast zadania Programu w formie pobytu całodobowego realizowane były w okresach od 28.05.2022 do 04.06.2022 r. oraz od 09.07.2022 r. do 16.07.2022 r.

Łączna kwota wykorzystanych środków na realizację Programu wyniosła 175 032,00 zł.

12. Gminny Zespół Interdyscyplinarny

Gminny Ośrodek Pomocy Społecznej w roku 2022 w Jasienicy odpowiadał również za realizację zadań wynikających z Ustawy o przeciwdziałaniu przemocy w rodzinie. Działania podejmowane na rzecz przeciwdziałania przemocy w rodzinie w ramach tej ustawy były prowadzone przez Gminny Zespół Interdyscyplinarny w Jasienicy.

W 2022 roku do Gminnego Zespołu Interdyscyplinarnego w Jasienicy wpłynęło 31 „Niebieskich Kart – A”, w tym:

- 4 Niebieskie Karty – A, sporządzone przez Gminny Ośrodek Pomocy Społecznej w Jasienicy;
- 21 Niebieskich Kart – A, sporządzonych przez Komisariat Policji w Jasienicy;
- 3 Niebieskie Karty – A, sporządzone przez Oświatę;
- 1 Niebieska Karta – A, sporządzona przez Gminny Zespół Interdyscyplinarny;
- 2 Niebieskie Karty – A, sporządzone przez Podbeskidzki Ośrodek Interwencji Kryzysowej.

Przyczyną sporządzenia Niebieskich Kart oraz rozpoczęcia procedury były m.in. przemoc: fizyczna, psychiczna, seksualna, zaniedbanie, niszczenie mienia, groźba karalna, uszkodzenia ciała.

W 2022 roku prowadzono 53 procedury „Niebieskich Kart”. Sporządzono 21 „Niebieskich Kart – C” oraz 22 „Niebieskie Karty – D”. W omawianym okresie odbyło się 113 posiedzeń grup roboczych, których pracę koordynowali pracownicy socjalni GOPS w Jasienicy. Liczba osób w rodzinach, w których prowadzone były procedury „Niebieska Karta” wynosiła 176, w tym kobiet 64, 66 mężczyzn, dzieci 51. Procedury „Niebieskie Karty” w 2022 roku zostały zakończone w 21 rodzinach z powodu ustania przemocy w rodzinie i zrealizowania indywidualnego

planu pomocy rodzinie oraz w 2 rodzinach na skutek rozstrzygnięcia o braku zasadności podejmowania działań.

W ramach Punktu Konsultacyjnego prowadzonego przez Gminną Komisję Rozwiązywania Problemów Alkoholowych w Jasienicy udzielono 119 porad i konsultacji związanych z problemem przemocy w rodzinie.

13. Dodatek osłonowy

W 2022 r. Gminny Ośrodek Pomocy Społecznej w Jasienicy na mocy udzielonych upoważnień realizował zadanie zlecone z zakresu administracji rządowej wynikające z ustawy z dnia 17 grudnia 2021 r. o dodatku osłonowym. Dodatek osłonowy stanowił kluczowy element rządowej tarczy antyinflacyjnej, który miał zniwelować rosnące ceny energii, gazu i żywności.

Dodatek osłonowy przysługiwał gospodarstwu domowemu, którego przeciętne miesięczne dochody nie przekraczały 2100 zł w gospodarstwie jednoosobowym albo 1500 zł na osobę w gospodarstwie wieloosobowym. Wysokości dopłat w skali roku w ramach dodatku osłonowego wynosiły:

- jednoosobowe gospodarstwo domowe 400 lub 500 zł*
- gospodarstwo 2-3 osobowe 600 lub 750 zł*
- gospodarstwo 4-5 osobowe 850 zł lub 1062,50 zł*
- gospodarstwo 6 i więcej osobowe 1150 zł lub 1437,50 zł*

* wyższa kwota dodatku przysługiwała w przypadku, gdy głównym źródłem ogrzewania gospodarstwa domowego był kocioł na paliwo stałe, kominek, koza, ogrzewacz powietrza, trzon kuchenny, piecokuchnia, kuchnia węglowa lub piec kaflowy na paliwo stałe, zasilane węglem lub paliwami węgl pochodnymi.

W przypadku dodatku osłonowego obowiązywała tzw. zasada złotówka za złotówkę. Dodatek był przyznawany nawet po przekroczeniu

kryterium dochodowego, a kwota dodatku była pomniejszana o kwotę tego przekroczenia. Minimalna kwota wypłacanych dodatków osłonowych wynosiła 20 zł.

Do Gminnego Ośrodka Pomocy Społecznej w Jasienicy wpłynęło 1960 wniosków o wypłatę dodatku osłonowego. Wydano 1785 informacji przyznających, 136 decyzji odmownych, 39 decyzji innych. W 2022 r. wypłacono dodatki osłonowe dla 1785 gospodarstw domowych na łączną kwotę 1 283 600,30 zł.

Tabela nr 13. Liczba oraz kwota wypłaconych dodatków osłonowych

Lp.	Wyszczególnienie	Liczba gospodarstw domowych, które otrzymały dodatek	Kwota wypłaconych dodatków osłonowych (w złotych)
1.	Dodatek w podstawowej wysokości - razem:	672	424 878,83
	z tego dla gospodarstwa domowego jednoosobowego	185	71 765,39
	składającego się z 2 do 3 osób	174	90 273,66
	składającego się z 4 do 5 osób	273	218 499,31
	składającego się z co najmniej 6 osób	40	44 340,47
2.	Dodatek w podwyższonej wysokości – razem:	1 113	858 721,47
	z tego dla gospodarstwa domowego jednoosobowego	293	140 338,16
	składającego się z 2 do 3 osób	357	227 781,23
	składającego się z 4 do 5 osób	380	375 103,84
	składającego się z co najmniej 6 osób	83	115 498,24
Ogółem (1+2)		1 785	1 283 600,30

Źródło: GOPS Jasienica

14. Dodatek węglowy i dodatek dla gospodarstw domowych

W 2022 r. Gminny Ośrodek Pomocy Społecznej w Jasienicy na mocy udzielonych upoważnień realizował zadania zlecone z zakresu administracji rządowej wynikające z ustawy z dnia 5 sierpnia 2022 r. o dodatku węglowym i ustawy z dnia 15 września 2022 r. o szczególnych rozwiązaniach w zakresie niektórych źródeł ciepła w związku z sytuacją na rynku paliw. Zadania te finansowane były z Funduszu Przeciwdziałania COVID-19. Na zadanie dot. dodatków węglowych wydano kwotę 9 761 400,00 zł, natomiast na zadanie dot. dodatków dla gospodarstw domowych wydano kwotę 825 690,00 zł.

Oba te zadania miały na celu wsparcie dużej grupy gospodarstw domowych, w tym gospodarstw najuboższych energetycznie, w pokryciu części kosztów wynikających ze wzrostu cen energii, w tym kosztów opału spowodowanych m.in. wzrostem cen nośników energii w wyniku inwazji zbrojnej Rosji na Ukrainę, ożywieniem gospodarczym po pandemii Covid-19, wzrostem inflacji. Wsparcie finansowe w postaci dodatku węglowego oraz dodatku dla gospodarstw domowych miały wspomóc budżety domowe oraz zwiększyć poczucie bezpieczeństwa energetycznego i socjalnego.

Dodatek węglowy był jednorazowym świadczeniem wypłacanym gospodarstwom domowym, których głównym źródłem ogrzewania był węgiel. Dofinansowanie w wysokości 3 tys. zł przysługiwało gospodarstwom, dla których głównym źródłem ogrzewania był kocioł na paliwo stałe, kominek, koza, ogrzewacz powietrza, trzon kuchenny, piecokuchnia, kuchnia węglowa lub piec kaflowy na paliwo stałe - zasilane węglem kamiennym, brykietem lub peletem, zawierającymi co najmniej 85 proc. węgla kamiennego.

W sprawie wypłaty dodatku węglowego złożono 4550 wniosków. W 2022 r. dodatki węglowe wypłacono 3190 wnioskodawcom na kwotę 9 570 000,00 zł. Bez rozpoznania pozostawiono 1090 wniosków i 187 wniosków rozpatrzono negatywnie lub odrzucono.

Dodatek dla gospodarstw domowych z tytułu wykorzystywania niektórych źródeł ciepła wypłacany był gospodarstwom domowym, w przypadku, gdy głównym źródłem ogrzewania był:

- kocioł na paliwo stałe, kominek, koza, ogrzewacz powietrza, trzon kuchenny, piecokuchnia albo piec kaflowy na paliwo stałe, zasilane peletem drzewnym, drewnem kawałkowym lub innym rodzajem biomasy, albo
- kocioł gazowy zasilany skroplonym gazem LPG, albo
- kocioł olejowy.

Dodatek wypłacany był jednorazowo w kwocie:

- 3000,00 zł w przypadku ogrzewania peletem drzewnym lub inną biomasą;
- 1000,00 zł w przypadku ogrzewania drewnem kawałkowym;
- 500,00 zł w przypadku ogrzewania skroplonym gazem LPG;
- 2000,00 zł w przypadku ogrzewania olejem.

W sprawie wypłaty dodatku dla gospodarstw domowych wykorzystujących niektóre źródła ogrzewania złożono 703 wnioski. Wypłacono 638 dodatków na kwotę 809 500,00 zł, 65 wniosków rozpatrzono negatywnie lub odrzucono.

Tabela nr 14. Liczba oraz kwota wypłaconych dodatków dla gospodarstw domowych

Wyszczególnienie	Liczba gospodarstw domowych, które otrzymały dodatek	Kwota wypłaconych dodatków
Liczba dodatków wypłaconych gospodarstwa domowe - razem:	638	809 500,00
Pelet drzewny lub inna biomasa	86	258 000,00
Drewno kawałkowe	539	539 000,00
Gaz LPG	9	4 500,00
Olej	4	8 000,00

Źródło: GOPS Jasienica

W związku z prowadzonym postępowaniem w sprawie dodatku węglowego i dodatku dla gospodarstw domowych wykorzystujących niektóre źródła ogrzewania przeprowadzono od listopada do grudnia 2022 roku 725 wywiadów środowiskowych w celu potwierdzenia zamieszkiwania wnioskodawców pod jednym adresem, ale w odrębnych lokalach bądź potwierdzenia rodzaju źródła ogrzewania gospodarstw domowych.

15. Program Ministra Rodziny i Polityki Społecznej w ramach Programu Wieloletniego „Senior+” na lata 2021-2025

Gmina Jasienica przystąpiła w marcu 2021 roku do konkursu ogłoszonego przez Ministra Rodziny i Polityki Społecznej w ramach Programu Wieloletniego „Senior+” na lata 2021-2025 Moduł I – Utworzenie lub wyposażenie Klubu „Senior +” (edycja 2021).

Celem Programu było zwiększenie aktywnego uczestnictwa seniorów w życiu społecznym poprzez dofinansowanie rozbudowy infrastruktury

ośrodków wsparcia w środowisku lokalnym, a także zapewnienie wsparcia seniorom – osobom nieaktywnym zawodowo w wieku 60 lat i więcej – poprzez umożliwienie im korzystania z oferty na rzecz społecznej aktywności, a także obejmujące usługi w zakresie aktywności ruchowej, oferty edukacyjnej, kulturalnej, rekreacyjnej i opiekuńczej.

W lutym 2022 roku Klub „Senior+” rozpoczął swoją działalność. Z usług Klubu w 2022 roku skorzystało 31 osób. Zajęcia odbywały się w dwóch grupach, każda z grup miała swoje zajęcia naprzemiennie.

Seniorzy wykonywali różnorakie prace manualne, plastyczne, korzystali z ćwiczeń ruchowych, spożywali wspólnie posiłki, prowadzili rozmowy, spędzali z sobą czas w obecności osób specjalnie przygotowanych do tego typu działalności.

16. Świadczenia dla obywateli Ukrainy w związku z konfliktem zbrojnym na terytorium tego Państwa

W związku z konfliktem zbrojnym na terytorium Ukrainy oraz napływem do Polski dużej liczby obywateli tego kraju Gminny Ośrodek Pomocy Społecznej w Jasienicy w 2022 r. udzielał pomocy obywatelom Ukrainy głównie w postaci finansowej, wsparcia psychologicznego oraz pomocy w postaci obiadów dla dzieci w szkołach i przedszkolach. Środki na ten cel pochodziły z Funduszu Pomocy. Prowadził też magazyn Gminy Jasienica z odzieżą, żywnością i środkami higienicznymi od 22.03.2022 roku do 27.06.2022 roku.

Na wypłatę jednorazowego świadczenia pieniężnego w wysokości 300,00 zł na osobę w rodzinie Gminny Ośrodek Pomocy Społecznej w Jasienicy wydatkował łącznie kwotę 166 200,00 zł dla 554 osób. Z pomocy psychologicznej skorzystały 62 osoby i na ten cel przeznaczono 12 000,00 zł, natomiast z pomocy w formie posiłków w szkole

i przedszkolu skorzystało 67 dzieci. Na dożywianie dzieci z Ukrainy wydatkowano kwotę 6 216,80 zł.

VI. ZATRUDNIENIE W GMINNYM OŚRODKU POMOCY SPOŁECZNEJ W JASIENICY

Według stanu na 31 grudnia 2022 r. w Gminny Ośrodek Pomocy Społecznej w Jasienicy zatrudnionych było ogółem 26 osób, w tym:

- Kierownik Gminnego Ośrodka Pomocy,
- 5 pracowników w Dziale Świadczeń Rodzinnych i Funduszu Alimentacyjnego (w tym Kierownik Działu),
- 12 osób wykonujących zadania z zakresu pomocy społecznej, tj.: 7 pracowników socjalnych, 1 asystent rodziny oraz 3 opiekunki realizujące usługi opiekuńcze oraz Kierownik Działu Pomocy Społecznej.
- Dział Księgowo-Administracyjny liczył 8 osób (w tym Kierownik Działu).

Zgodnie z ustawą o pomocy społecznej Ośrodek Pomocy Społecznej powinien zatrudniać pracowników socjalnych proporcjonalnie do liczby ludności gminy w stosunku jeden pracownik socjalny zatrudniony w pełnym wymiarze czasu pracy na 2000 mieszkańców lub jeden pracownik socjalny na 50 rodzin objętych pomocą społeczną. Gminny Ośrodek Pomocy Społecznej w Jasienicy ma zatrudnionych 7 pracowników socjalnych na dzień 31.12.2022. Wszyscy pracownicy posiadają odpowiednie kwalifikacje zawodowe i wykształcenie kierunkowe. Pracownicy biorą udział w szkoleniach i konferencjach, które pogłębiają umiejętności zawodowe oraz pozwalają na rozwój osobisty.

Reasumując na dzień 31.12.2022 roku Ośrodek zatrudniał 26 pracowników na podstawie umowy o pracę. Ponadto w ramach umów

cywilnoprawnych podjęto współpracę łącznie z dziewięcioma osobami - zleceniobiorcami, którzy wspomogli prace Ośrodka w dziedzinie: księgowości (1 osoba), usług opiekuńczych (2 osoby), działu świadczeń rodzinnych i funduszu alimentacyjnego (6 osób – dodatek osłonowy, dodatek węglowy oraz dodatek dla gospodarstw domowych)

Tabela nr 15. Liczba osób zatrudnionych w GOPS Jasienica na dzień 31.12.2022 roku.

Lp.	Wyszczególnienie	Liczba zatrudnionych osób 26	Liczba osób w przeliczeniu na etaty 23,25
1.	Kierownik GOPS	1	1
2.	Dział Pomocy Społecznej	12	11,25
	- Kierownik Działu	1	1
	- Pracownicy socjalni	7	7
	- Opiekunki	3	2,25
	- Asystent rodziny	1	1
3.	Dział Świadczeń Rodzinnych i Funduszu Alimentacyjnego (w tym Kierownik Działu)	5	5
4.	Dział Księgowo-Administracyjny:	8	7
	- Księgowość (w tym Kierownik Działu)	4	4
	- Sekretarka	1	1
	- Sprzątaczką	1	0,50
	- Kadry/Płace	1	1
	- Informatyk	1	0,50

Źródło: GOPS Jasienica

SPRAWOZDANIE Z REALIZACJI ZADAŃ Z ZAKRESU WSPIERANIA RODZINY ZA ROK 2022

**Na podstawie Gminnego Programu
Wspierania Rodziny
w Gminie Jasienica na lata 2020 - 2022**



Gminny Program Wspierania Rodziny na lata 2020-2022 został opracowany w oparciu o ustawę z dnia 9 czerwca 2011 r. o wsparciu rodziny i systemie pieczy zastępczej (Dz. U. z 2020, poz. 821 ze zm.) i jest dokumentem mającym na celu zbudowanie spójnego systemu pomocy rodzinie wykorzystując zasoby gminne.

Obowiązek wspierania rodzin przeżywających trudności w wypełnianiu funkcji opiekuńczo-wychowawczych, wynikających z zapisów art. 176 ustawy o wspieraniu rodziny i systemie pieczy zastępczej, jest zadaniem własnym gminy. Zgodnie z art. 8 ma na celu: wzmocnienie roli funkcji rodziny, rozwijanie umiejętności opiekuńczo-wychowawczych rodziny, podniesienie świadomości w planowaniu oraz funkcjonowaniu rodziny, wzmacnianie integracji rodziny, przeciwdziałanie marginalizacji i degradacji społecznej rodziny, dążenie do reintegracji rodziny dzięki czemu zwiększa się szanse na pozostawienie dziecka w jego naturalnym środowisku, a więc w rodzinie dziecka, dzięki utrzymaniu lub przywróceniu zdolności rodziny do pełnienia swoich funkcji opiekuńczo –wychowawczych.

Niniejsze sprawozdanie zostało sporządzone na podstawie art. 179 ust. 1 ustawy z dnia 9 czerwca 2011 roku o wspieraniu rodziny i systemie pieczy zastępczej, który zobowiązuje do złożenia radzie gminy rocznego sprawozdania z realizacji zadań do dnia 31 marca każdego roku.

W Gminie Jasienica został przyjęty Gminny Program Wspierania Rodziny na lata 2020 - 2022 uchwałą Nr XVI/233/20 Rady Gminy Jasienica dnia 5 marca 2020 roku. W 2022 roku Gminny Ośrodek Pomocy Społecznej w Jasienicy realizował zadania w ramach Gminnego Programu Wspierania Rodziny. Dotyczyły one poza pracą socjalną, wsparcie interdyscyplinarne, usługi asystenta, pomoc finansową

i rzeczową dla rodzin oraz partycypowanie w kosztach za pobyt dzieci w pieczy zastępczej tj.: w rodzinach zastępczych spokrewnionych i niespokrewnionych oraz zawodowych, jak również za pobyt dzieci w placówkach opiekuńczych.

Głównym celem Gminnego Programu Wspierania Rodziny w Gminie Jasienica na lata 2020 – 2022 jest wspieranie rodzin przeżywających trudności w wypełnianiu funkcji opiekuńczo-wychowawczych w procesie przywracania ich zdolności do prawidłowego funkcjonowania.

Wsparcie rodziny powinno być wczesne i mieć charakter profilaktyczny. Jedną z ważniejszych zasad jest zasada pomocniczości. Działania przyniosą najlepszy efekt, gdy będą odbywać się za zgodą rodziny i z jej aktywnym udziałem.

Dzięki współpracy Gminnego Ośrodka Pomocy Społecznej w Jasienicy z instytucjami takimi jak Powiatowe Centrum Pomocy Rodzinie w Bielsku-Białej, Poradnią Psychologiczno-Pedagogiczną, Miejskim Ośrodkiem Terapii Uzależnień w Bielsku-Białej, placówkami oświatowymi z terenu Gminy Jasienica w ramach głównego celu Gminnego Programu Wspierania Rodziny w Gminie Jasienica na lata 2020 – 2022 podjęte zostały następujące działania:

1. Diagnozowanie środowisk rodzinnych

Diagnoza środowisk rodzinnych polegała głównie na przeprowadzaniu wywiadów środowiskowych przez pracowników Gminnego Ośrodka Pomocy Społecznej w Jasienicy. W 2022 roku pracownicy socjalni Ośrodka przeprowadzili 28 wywiadów środowiskowych w 16 rodzinach przeżywających trudności opiekuńczo-wychowawcze. W 16 rodzinach była prowadzona praca socjalna

polegająca na rozpoznawaniu deficytów w zakresie pełnienia ról rodzicielskich, zaniedbań względem dzieci oraz ocenie sytuacji dziecka w rodzinie, środowisku szkolnym i rówieśniczym.

2. Rozwijanie umiejętności opiekuńczo - wychowawczych rodziny, zapewnienie jej specjalistycznego poradnictwa i wsparcia

Zadanie to głównie było realizowane przez asystenta rodziny. W Gminnym Ośrodku Pomocy Społecznej w Jasienicy jest zatrudniony 1 asystent rodziny.

Asystent rodziny kierowany jest do pracy tylko z tymi rodzinami, w których sytuacja dziecka małoletniego wymaga wsparcia zewnętrznego. Koniec pracy asystenta ustaje wówczas, gdy rodzina osiągnie samodzielność i prawidłowo wykonuje funkcje opiekuńczo – wychowawcze. Głównym zadaniem asystenta rodziny było pedagogizacja oraz wsparcie - nie tylko informacyjne, ale również emocjonalne czy rzeczowe rodzin. Celem pracy asystenta było osiągnięcie przez rodziny, w których pracował podstawowego poziomu stabilności życiowej, która umożliwi jej wychowanie dzieci.

Praca asystenta rodziny polegała między innymi na:

- wydobywaniu zasobów rodziny – jej zalet i wad, wskazaniu form wykorzystania tego, co w niej dobre, pożyteczne;
- pomocy w organizacji dnia m.in. doradztwie w zakresie posiłków, form spędzania czasu wolnego z najbliższymi;
- zacieśnieniu więzi rodzinnych (poprzez rozmowy o problemach rodziny, wspólne poszukiwanie rozwiązań);
- wzroście poczucia wartości rodziny;

- pomocy w podejmowaniu działań na rzecz aktywizacji zawodowej rodziców pozostających bez pracy.

Tabela nr 1. Ilość rodzin, do których skierowano asystenta rodziny w 2022 roku.

Rok	Ilość rodzin	Ilość dzieci w tych rodzinach	Wydatki związane z asystentem rodziny
2022	16	34	66 747,18 zł

Źródło: GOPS Jasienica

Do zadań asystenta rodziny należało również monitorowanie funkcjonowania rodziny po zakończeniu pracy z rodziną. W roku 2022 asystent rodziny oprócz prowadzonej asystentury monitorował **3 takich rodzin**.

3. Zabezpieczenie podstawowych potrzeb bytowych dziecka i rodziny

Gminny Ośrodek Pomocy Społecznej w Jasienicy zgodnie z art. 3 ustawy z dnia 12 marca 2004r. o pomocy społecznej wspierał osoby i rodziny w wysiłkach zmierzających do zaspokojenia niezbędnych potrzeb i umożliwiał życie w warunkach odpowiadających godności człowieka. W ramach realizowanych zadań udzielana była pomoc na zakup żywności, odzieży i obuwia, środków czystości, opału, leków, dofinansowanie kosztów leczenia u specjalistów, opłaty mieszkaniowe. Rodziny korzystały również z dożywiania dla dzieci w przedszkolach i szkołach.

Gminny Ośrodek Pomocy Społecznej w Jasienicy do 31.05.2022 roku wypłacał świadczenia w ramach Programu Rodzina 500+. Na realizację świadczeń wychowawczych w Gminnym Ośrodku Pomocy

Spółecznej w Jasienicy wydatkowano łącznie kwotę 13 703 495,40 zł. W 2022 roku wypłacono 27 406 świadczeń dla 5523 dzieci. Od 01.06.2022 roku świadczenia wychowawcze wypłacane są przez Zakład Ubezpieczeń Społecznych.

W ramach programu „Posiłek w szkole i w domu” pomocą objęto 26 dzieci, koszt posiłków w 2022 roku wyniósł 10 674,00 zł.

W 2022 roku 40 rodzin pobierało świadczenia z funduszu alimentacyjnego; przeciętnie w ciągu miesiąca ze świadczeń z funduszu alimentacyjnego korzystało 33 rodzin.

W 2022 roku 970 rodzin pobierało świadczenia rodzinne, przeciętnie w ciągu miesiąca ze świadczeń rodzinnych korzystało 733 rodziny. W 2022 roku wydano 1048 decyzji w sprawach dotyczących świadczeń rodzinnych.

Kolejnym wsparciem dla rodzin z dziećmi była Karta Dużej Rodziny to system zniżek i dodatkowych uprawnień dla rodzin 3+ zarówno w instytucjach publicznych, jak i w firmach prywatnych. Posiadacze Karty Dużej Rodziny mają możliwość tańszego korzystania z oferty podmiotów m.in. z branży spożywczej, paliwowej, bankowej, transportowej, edukacyjnej czy rekreacyjnej. Od 1 stycznia 2019 roku uprawnienie do Karty Dużej Rodziny uzyskali wszyscy rodzice, którzy kiedykolwiek posiadali na utrzymaniu co najmniej troje dzieci - bez względu na ich wiek w chwili składania wniosku. W 2022 roku łącznie wydano 390 Karty Dużej Rodziny.

Udzielone powyższe świadczenia i pomoc w znacznym stopniu przyczyniła się do zabezpieczenia potrzeb bytowych dzieci i rodzin.

4. Zapobieganie powstaniu sytuacji kryzysowych wymagających interwencji oraz rozwiązywania już istniejących sytuacji kryzysowych

Główne sytuacje kryzysowe w rodzinie jakie mają miejsce jest stosowanie przemocy w rodzinie. W 2022 roku do Gminnego Zespołu Interdyscyplinarnego w Jasienicy wpłynęło 31 Niebieskich Kart dotyczących przemocy w rodzinie.

Przyczyną sporządzenia Niebieskich Kart oraz rozpoczęcia procedury były m.in. przemoc: fizyczna, psychiczna, seksualna, zaniedbanie, niszczenie mienia, groźba karalna, uszkodzenia ciała.

W 2022 roku prowadzono 53 procedury „Niebieskich Kart”. Liczba osób w rodzinach, w których prowadzone były procedury „Niebieska Karta” wynosiła 176, w tym kobiet 64, mężczyzn 66, dzieci 51. Procedury „Niebieskie Karty” w 2022 roku zostały zakończone w 21 rodzinach z powodu ustania przemocy w rodzinie i zrealizowania indywidualnego planu pomocy rodzinie oraz w 2 rodzinach na skutek rozstrzygnięcia o braku zasadności podejmowania działań.

W ramach Punktu Konsultacyjnego prowadzonego przez Gminną Komisję Rozwiązywania Problemów Alkoholowych w Jasienicy udzielono 119 porad i konsultacji związanych z problemem przemocy w rodzinie.

5. Dążenie do reintegracji rodzin poprzez pomoc rodzinie, z której dzieci zostały umieszczone w pieczy zastępczej

Ważnym zadaniem asystenta rodziny jest również praca z rodzinami biologicznymi dzieci umieszczonych poza rodziną (w rodzinnych i instytucjonalnych formach pieczy zastępczej) pod kątem możliwości powrotu tych dzieci do rodzin biologicznych.

Działania asystenta i rodzin zmierzały wówczas do ich usamodzielnienia, poprawy sytuacji życiowej, rozwiązywaniu problemów socjalno-bytowych, psychologicznych, wychowawczych w taki sposób, by dzieci mogły z powrotem wrócić do rodziny biologicznej, oraz aby mogły się dalej wychowywać w środowisku zapewniającym im poczucie bezpieczeństwa i prawidłowy rozwój. W roku 2022 asystent rodziny nie miał pod swoją opieką takiej rodziny, w której rodzicom biologicznym odebrano dzieci i skierowano je do pieczy zastępczej.

Tabela nr 2. Liczba dzieci umieszczonych w rodzinnej pieczy zastępczej oraz koszty utrzymania dzieci w rodzinnej pieczy zastępczej w 2022 roku.

Rok	Liczba dzieci kierowanych do rodzinnej pieczy zastępczej	Liczba wszystkich dzieci przebywających w rodzinnej pieczy zastępczej	Koszty utrzymania dzieci w rodzinnej pieczy zastępczej
2022	0	29	159 732,18 zł

Źródło: GOPS Jasienica

Tabela nr 3. Liczba dzieci umieszczonych w instytucjonalnej pieczy zastępczej oraz koszty utrzymania dzieci w instytucjonalnej pieczy zastępczej w 2022 roku.

Rok	Liczba dzieci kierowanych do instytucjonalnej pieczy zastępczej	Liczba wszystkich dzieci przebywających w instytucjonalnej pieczy zastępczej	Koszty utrzymania dzieci w instytucjonalnej pieczy zastępczej
2022	1	8	90 345,01 zł

Źródło: GOPS Jasienica

Po przeprowadzonej analizie z realizacji zadań z zakresu wspierania rodziny należy stwierdzić, iż podejmowane przez Gminny Ośrodek Pomocy Społecznej w Jasienicy działania odzwierciedlają potrzeby rodzin z terenu Gminy Jasienica. Jednocześnie wskazana jest w latach następnych dalsza kontynuacja powyższych działań. Konieczne jest również współdziałanie wielu służb i organizacji działających przede wszystkim na rzecz rodziny i dzieci, bowiem wyłącznie praca zespołowa stanowić będzie pełne i kompleksowe wsparcie.

Gminny Ośrodek Pomocy Społecznej w Jasienicy cały czas poszukuje nowych form pracy z rodziną, by stworzyć optymalne warunki dla poprawy jakości życia rodzin z dziećmi. Wsparcie rodziny powinno mieć charakter profilaktyczny, a samej rodzinie w pierwszej kolejności powinno stwarzać się możliwości samodzielnego zmierzenia się ze swoimi problemami. Tylko w takich okolicznościach można zwiększyć jej szanse na prawidłowe funkcjonowanie w środowisku oraz wykorzystanie własnej aktywności i wewnętrznego potencjału w celu zdobywania nowych umiejętności. Osiągnięcie przez rodzinę stabilności życiowej, która umożliwi jej wychowanie dzieci jest celem, którego osiągnięcie wspólnymi siłami daje największą satysfakcję. Mając na uwadze skuteczność w udzielaniu pomocy rodzinom niewydolnym opiekuńczo – wychowawczo, konieczne jest utrzymanie dotychczasowego kierunku działań, a przede wszystkim wysokiej aktywności pozostałych instytucji i organizacji mających w swoich zadaniach pracę z rodziną.

Wojewódzki Urząd Ochrony Państwa
Wydział I
ul. Słowackiego 10
60-110 Poznań
tel. 061 261 11 11
fax 061 261 11 12
e-mail: wup@wup.poznan.pl

1. Podniesienie poziomu wiedzy i świadomości mieszkańców Gminy Jasienica dotyczące zjawiska przemocy w rodzinie.

2. Zwiększenie dostępności działań profilaktycznych w zakresie przeciwdziałania przemocy w rodzinie.
3. Zapewnienie rodzinom, w których występuje zjawisko przemocy w rodzinie kompleksowej pomocy.
4. Zintegrowanie środowisk oraz zwiększenie kompetencji zawodowych pracowników jednostek, służb oraz organizacji zajmujących się przeciwdziałaniem przemocy w rodzinie.

Cele Programu były realizowane przez:

1. Systematyczne diagnozowanie zjawiska przemocy w rodzinie.
2. Podnoszenie świadomości społecznej na temat zjawiska przemocy w rodzinie i kreowanie postaw wolnych od przemocy - adresaci: dzieci, młodzież, osoby dorosłe, rodziny oraz społeczność lokalna.
3. Udzielanie kompleksowej i profesjonalnej pomocy osobom dotkniętym przemocą w rodzinie, ze szczególnym uwzględnieniem dzieci oraz osób starszych.
4. Kierowanie do programów korekcyjno- edukacyjnych osób stosujących przemoc w rodzinie.
5. Podnoszenie kompetencji, wiedzy i umiejętności pracowników instytucji działających w obszarze zjawiska przemocy w rodzinie.

1. Systematyczne diagnozowanie zjawiska przemocy w rodzinie poprzez zebranie szczegółowych informacji na temat rozmiary zjawiska przemocy w gminie Jasienica:

Od stycznia 2022 roku do grudnia 2022 roku wpłynęły do Gminnego Zespołu Interdyscyplinarnego w Jasienicy **31** „Niebieskie Karty - A”:

- 4 „Niebieskie Karty - A” sporządzone przez Gminny Ośrodek Pomocy Społecznej w Jasienicy;

- 21 „Niebieskich Kart - A” sporządzonych przez Komisariat Policji w Jasienicy;
- 3 „Niebieskie Karty - A” sporządzone przez Oświatę;
- 2 „Niebieskie Karty - A” sporządzoną przez Podbeskidzki Ośrodek Interwencji Kryzysowej;
- 1 „Niebieska Karta - A” sporządzona przez Gminny Zespół Interdyscyplinarny;

Przyczyną sporządzenia „Niebieskich Kart” była m.in. przemoc: fizyczna, psychiczna, seksualna, zaniedbanie, niszczenie mienia, groźba karalna, uszkodzenia ciała.

W roku 2022 prowadzono **53** procedury „Niebieskich Kart”. Sporządzono **21** „Niebieskich Kart – C” oraz **22** „Niebieskich Kart – D”.

2. Podnoszenie świadomości społecznej na temat zjawiska przemocy w rodzinie i kreowanie postaw wolnych od przemocy- adresaci: dzieci, młodzież, osoby dorosłe, rodziny, społeczność lokalna.

Skuteczne przeciwdziałanie przemocy w rodzinie oparte jest na nieustannym przekazywaniu wiedzy przyczyniającej się do podnoszenia świadomości społecznej na temat przyczyn i skutków przemocy. Działania tego rodzaju oparte są na edukowaniu dzieci, młodzieży, rodziców, osób dorosłych z uwzględnieniem grup szczególnie narażonych na przemoc czyli osoby starsze, osoby niepełnosprawne oraz dzieci.

Cel ten był realizowany w 2022 roku poprzez:

- przeprowadzone w szkołach naszej gminy zajęcia informacyjno-edukacyjne i profilaktyczne:

Zespół Szkolno-Przedszkolny w Grodźcu realizował program profilaktyczny „Spójrz inaczej”; ponadto organizował spotkania uczniów z policjantem na temat „Demoralizacja dzieci i młodzieży”, „Internetowe dylematy”, „Odpowiedzialność karna nieletnich”, „Uzależnienia behawioralne” oraz „Nieznajomi w realu i Internecie”; pedagog szkolny przeprowadził w poszczególnych klasach zajęcia na temat: „Jak przeciwdziałać mowie nienawiści”, „Jak alkohol działa na organizm człowieka”, „Konsekwencje i skutki moich czynów”, „Siła tkwi w rodzeństwie” oraz „O przeszkodach w komunikacji”; dodatkowo upowszechniał informacje w zakresie możliwości i form uzyskiwania pomocy medycznej, psychologicznej, prawnej, socjalnej i zawodowej poprzez rozdawanie ulotek i plakaty umiejscowione na terenie szkoły, udostępniał na gazetce informacyjnej oraz stronie internetowej szkoły numerów infolinii oferujących pomoc w/w problemach, promował programy i filmy skierowane do dzieci i młodzieży pozbawione treści przemocowych; prowadził zajęcia psychoedukacyjne, by przeciwdziałać zachowaniom agresywnym, przemocy oraz by uwrażliwiać na krzywdę i niesprawiedliwość.

Zespół Szkolno-Przedszkolny w Mazańcowicach organizował zajęcia profilaktyczne z pedagogami związane z przeciwdziałaniem przemocy (31 zajęć), przeprowadził warsztaty profilaktyczne dla klas 4,5,6 na temat uzależnień behawioralnych; ponadto organizował spotkania z policjantem dla klas 8 na temat odpowiedzialności karnej nieletnich.

Zespół Szkolno-Przedszkolny w Jasienicy rozpowszechniał informacje na temat instytucji zajmujących się przeciwdziałaniem przemocy w rodzinie poprzez opracowanie informatora o placówkach udzielających wsparcia w sytuacjach kryzysowych na terenie Bielska-Białej i okolic.

Ponadto szkoły prowadziły działania profilaktyczne w ramach godzin wychowawczych z udziałem pedagoga szkolnego według własnych programów, jak również umieszczano informacje na gazetkach szkolnych i rozdawano ulotki dotyczące problematyki przemocy w rodzinie.

3. Udzielanie kompleksowej i profesjonalnej pomocy osobom dotkniętym przemocą w rodzinie, ze szczególnym uwzględnieniem dzieci oraz osób starszych:

Udzielanie skutecznej pomocy osobom doświadczającym przemocy w rodzinie wymaga zróżnicowanych działań takich jak poradnictwo. Bardzo ważne jest również upowszechnianie informacji w różnych formach o podmiotach zajmujących się profesjonalnym udzielaniem pomocy takim osobom.

Monitorowanie ww. celu przeprowadzono na podstawie poniższych wskaźników:

- Instytucja prowadząca poradnictwo w zakresie przeciwdziałania przemocy w rodzinie na terenie naszej gminy to Gminna Komisja ds. Profilaktyki i Rozwiązywania Problemów Alkoholowych w ramach której jest prowadzony Punkt Konsultacyjny w Jasienicy. W 2022 roku w Punkcie tym udzielono **607** porad związanych z przemocą w rodzinie. Ponadto przeprowadził 9 działań profilaktycznych w formie warsztatów dla rodziców i nauczycieli przeprowadzonych w szkołach.
- Liczba posiedzeń Zespołu Interdyscyplinarnego - w 2022 roku odbyły się **4** spotkania Zespołu.
- Liczba utworzonych grup roboczych - w 2022 roku powołano **31** nowych grup roboczych w oparciu o sporządzone formularze „Niebieskie Karty- A” z osobami doświadczającymi przemocy.

- Liczba posiedzeń grup roboczych - Niebieskie Karty były przedmiotem analizy powołanych grup roboczych oraz konkretnych działań podejmowanych przez poszczególnych członków grup roboczych. W omawianym okresie odbyło się **113** posiedzeń tych grup.
- Liczba rodzin objętych pomocą grup roboczych - **53** rodziny były objęte pomocą grup roboczych w 2022r., liczba osób w rodzinach, w których prowadzona była procedura „Niebieskiej Karty” wynosiła **176**, w tym kobiet **64**, mężczyzn **66**, dzieci **46**.
- Liczba zakończonych procedur „Niebieskiej Karty” - procedura „Niebieskiej Karty” w 2022 roku została zakończona w **21** rodzinach na skutek ustania przemocy w rodzinie i zrealizowania indywidualnego planu pomocy rodzinie oraz w **2** rodzinach na skutek rozstrzygnięcia o braku zasadności podejmowania działań.

4. Kierowanie do programów korekcyjno-edukacyjnych osób stosujących przemoc w rodzinie:

Z terenu Gminy Jasienica w 2022 roku nikt nie wziął udziału w Programie oddziaływań korekcyjno-edukacyjnych dla osób stosujących przemoc w rodzinie prowadzonym przez Powiatowe Centrum Pomocy Rodzinie w Bielsku-Białej.

5. Podnoszenie kompetencji, wiedzy i umiejętności pracowników instytucji działających w obszarze zjawiska przemocy w rodzinie:

Celem Programu jest zwiększenie skuteczności przeciwdziałania przemocy w rodzinie i ograniczenie tego zjawiska oraz skutków jego stosowania, a także tworzenie sieci wsparcia realizowanego przez osoby profesjonalnie pomagające: pracowników socjalnych, pedagogów, policjantów, lekarzy i pielęgniarki. Dlatego osoby te muszą być nieustannie

wspierane w realizowaniu swoich zadań na rzecz osób doznających przemocy poprzez systematyczne podnoszenie swoich kompetencji.

Do monitorowania powyższego celu służy liczba szkoleń, warsztatów i konferencji dla przedstawicieli instytucji działających na rzecz przeciwdziałania przemocy w rodzinie.

W 2022 roku odbyło się jedno szkolenie stacjonarne dla przedstawicieli instytucji działających na rzecz przeciwdziałania przemocy w rodzinie, tj. pracowników socjalnych, policjantów, pedagogów, kuratorów, członków GKRPA. Szkolenie poprowadziła psycholog oraz psychoterapeuta uzależnień.

Podsumowując w okresie sprawozdawczym zadania z zakresu przeciwdziałania przemocy w rodzinie na terenie Gminy Jasienica realizowane były na wszystkich poziomach. Podjęto wiele działań w kierunku pomocy osobom doznającym przemocy w rodzinie. W ramach prac Zespołu Interdyscyplinarnego i grup roboczych zdiagnozowano sytuację rodzin, w których dochodziło do przemocy poprzez wszczęcie procedury „Niebieska Karta”. Dzięki funkcjonowaniu Zespołu Interdyscyplinarnego nastąpiła efektywniejsza koordynacja działań skierowanych na rozwiązywanie problemów konkretnej rodziny, wypracowanie modelu współpracy instytucjonalnej, możliwość poszerzenia fachowej wiedzy w różnych zakresach. Ponadto nastąpiła rzetelna wymiana informacji i doświadczeń poprzez rozwinięcie współpracy między instytucjami działającymi na rzecz przeciwdziałania przemocy w rodzinie.

Należy kontynuować realizację dotychczasowych zadań, jednocześnie kładąc nacisk na:

- monitorowanie zjawiska przemocy w rodzinie oraz zasobów w kategorii problemów przemocowych,
- rozwijanie współpracy między instytucjami zajmującymi się pomocą osobom pokrzywdzonym przemocą w rodzinie,
- pozyskiwanie dobrych praktyk i innych dodatkowych form ochrony dla osób doświadczających przemocy w rodzinie poza procedurami „Niebieskich Kart”,
- podnoszenie kompetencji specjalistów działających na rzecz przeciwdziałania przemocy w rodzinie,
- kontynuowanie i rozwój profesjonalnych form pomocy, zwłaszcza psychologicznej dla dzieci wychowujących się w rodzinach alkoholowych i przemocowych,
- szerzenie świadomości społecznej głównie psychoedukacja rodziców,
- zwiększenie działań profilaktycznych skierowanych do rodzin, grup rówieśniczych,
- poprawa dostępności do pomocy medycznej.

Przewodniczący
Gminnego Zespołu Interdyscyplinarnego
w Jasionicy
mgr Agnieszka Bednarz

Projekt**UCHWAŁA NR
RADY GMINY JASIEINICA**

z dnia 2023 r.

**w sprawie wyrażenia zgody na nabycie prawa własności nieruchomości
gruntowej położonej w obrębie ewidencyjnym łązy oznaczonej jako
dz. 476/3.**

Na podstawie art. 18 ust. 2 pkt 9 lit. a ustawy z dnia 8 marca 1990 r.
o samorządzie gminnym (t.j. Dz. U. z 2023 r. poz. 40) oraz art. 13 ust. 1 ustawy
z dnia 21 sierpnia 1997 r. o gospodarce nieruchomościami (Dz. U. z 2023 r.
poz. 344),

**Rada Gminy Jasienica
Uchwała, co następuje:**

- § 1.** Wyrazić zgodę na nabycie przez Gminę Jasienica prawa własności
nieruchomości gruntowej, położonej w obrębie ewidencyjnym łązy, oznaczonej
w ewidencji gruntów jako dz. 476/3 o pow. 0,0075 ha.
- § 2.** Wykonanie uchwały powierza się Wójtowi Gminy Jasienica.
- § 3.** Uchwała wchodzi w życie z dniem podjęcia.

RADCA PRAWNY

Magdalena Maria Kubica
KIB 414

UZASADNIENIE

Nabycie nieruchomości następuje w celu realizacji zadań własnych gminy.

A handwritten signature in black ink, appearing to be 'Gmach'.

~~KIEROWNIK~~
Referatu Budownictwa
i Rozwoju Gospodarczego
mgr Sławomir Filippek

Projekt

**UCHWAŁA NR
RADY GMINY JASIEINICA**

z dnia 2023 r.

**w sprawie wyrażenia zgody na zawarcie kolejnej umowy dzierżawy
nieruchomości położonej w Grodźcu, oznaczonej jako działki:
95/13, 95/14, 95/15 i 95/17.**

Działając na podstawie art. 18 ust. 2 pkt 9 lit. a ustawy z dnia 8 marca 1990 r. o samorządzie gminnym (Dz. U. z 2023 r. poz. 40), art. 13 ust. 1 oraz art. 25 ust. 2 w związku z art. 23 ust. 1 pkt 7a ustawy z dnia 21 sierpnia 1997 r. o gospodarce nieruchomościami (Dz. U. z 2023 r. poz. 344), Rada Gminy Jasienica uchwala, co następuje:

§ 1. Wyrazić zgodę na zawarcie kolejnej umowy dzierżawy niezabudowanej nieruchomości gruntowej położonej w Grodźcu, stanowiącej własność Skarbu Państwa, będącej w użytkowaniu wieczystym Gminy Jasienica, oznaczonej jako działki: 95/13, 95/14 i 95/17 oraz część 95/15 o łącznej pow. dzierżawy: 3,9227 ha, na czas oznaczony do 3 lat.

§ 2. Wykonanie uchwały powierza się Wójtowi Gminy Jasienica.

§ 3. Uchwała wchodzi w życie z dniem podjęcia.

RADCA PRAWNY

Magdalena Maria Kubica

Uzasadnienie

Dotychczasowy dzierżawca zwrócił się z wnioskiem do Wójta Gminy o zawarcie umowy dzierżawy na kolejny okres.

Zgodnie z przepisem art. 18 ust. 2 pkt 9 lit. a ustawy z dnia 8 marca 1990 r. o samorządzie gminnym (Dz. U. z 2023 r., poz. 40 z późn. zm.) zawarcie kolejnej umowy dzierżawy wymaga zgody Rady Gminy.

Powierzchnia dzierżawiona gruntu: 3,9227 ha.

KIEROWNIK
Referatu Budownictwa
i Rozwoju Gospodarczego
mgr Sławomir Kiliński

Urząd

Projekt**UCHWAŁA NR
RADY GMINY JASIENICA**

z dnia 2023 r.

**w sprawie ustalenia wysokości stawek opłat za zajęcie pasa drogowego
dróg gminnych położonych w granicach administracyjnych gminy
Jasienica na cele niezwiązane z budową, przebudową, remontem,
utrzymaniem i ochroną dróg**

Na podstawie art. 18 ust. 2 pkt 8 ustawy z dnia 8 marca 1990 r. o samorządzie gminnym (t.j. Dz. U. z 2023 r. poz. 40) oraz art. 40 ust. 8 i 9 ustawy z dnia 21 marca 1985 r. o drogach publicznych (Dz. U. z 2022 r. poz. 1693, 1768, 1783 i 2185), Rada Gminy Jasienica uchwala, co następuje:

§ 1. Ustala się wysokość stawek opłat za zajęcie 1 m² pasa drogowego dróg publicznych gminnych, na cele niezwiązane z budową, przebudową, remontem, utrzymaniem i ochroną dróg gminnych, dotyczących:

- 1) prowadzenia robót w pasie drogowym;
- 2) umieszczenia w pasie drogowym liniowych urządzeń obcych;
- 3) umieszczenia w pasie drogowym urządzeń obcych innych niż wymienione w pkt 2 oraz reklam;
- 4) zajęcia pasa drogowego na prawach wyłączności w celach innych niż wymienione w pkt 1-3.

§ 2. Ustala się następujące stawki opłat za każdy dzień zajęcia 1 m² powierzchni pasa drogowego w celu, o którym mowa w § 1 pkt 1:

- 1) w odniesieniu do obiektów i urządzeń infrastruktury telekomunikacyjnej – 0,20 złotych;
- 2) w odniesieniu do liniowych urządzeń dla poszczególnych elementów pasa drogowego:
 - a) częściowe zajęcie jezdni do 50% szerokości – 4,00 złote;
 - b) częściowe zajęcie jezdni powyżej 50% do całkowitego zajęcia – 10,00 złotych;
 - c) chodnik, parking, droga dla rowerów – 4,00 złote;
 - d) pobocze, inne elementy pasa drogowego – 2,00 złote.

§ 3. Ustala się następujące stawki opłat za każdy rok zajęcia 1 m² powierzchni pasa drogowego w celu, o którym mowa w § 1 pkt 2:

- 1) w odniesieniu do obiektów i urządzeń infrastruktury telekomunikacyjnej – 20,00 złotych;
- 2) w odniesieniu do pozostałych urządzeń:
 - a) w pasie drogowym – 30,00 złotych;
 - b) na drogowym obiekcie inżynierskim – 200,00 złotych.

§ 4. Ustala się następujące stawki opłat za każdy dzień zajęcia pasa drogowego w celu, o którym mowa w § 1 pkt 3:

- 1) w odniesieniu do innych urządzeń obcych za 1 m² powierzchni pasa drogowego – 1,00 złoty,
- 2) w odniesieniu do reklam za 1 m² powierzchni reklamy – 2,00 złote,
- 3) w odniesieniu do obiektów i urządzeń infrastruktury telekomunikacyjnej za 1 m² powierzchni pasa drogowego – 0,20 złotych;

§ 5. Ustala się następującą stawkę opłat za każdy dzień zajęcia 1 m² pasa drogowego w celu, o którym mowa w § 1 pkt 4:

- 1) w odniesieniu do obiektów i urządzeń infrastruktury telekomunikacyjnej – 0,20 złotych;
- 2) pozostałe przypadki - 2,00 złote.

§ 6. Wykonanie uchwały powierza się Wójtowi Gminy Jasienica.

§ 7. Traci moc Uchwała Nr XXV/379/16 Rady Gminy Jasienica, z dnia 6 grudnia 2016 r. w sprawie ustalenia wysokości stawek opłat za zajęcie pasa drogowego dróg gminnych położonych w granicach administracyjnych gminy Jasienica na cele niezwiązane z budową, przebudową, remontem, utrzymaniem i ochroną dróg oraz Uchwała Nr XXIX/395/21 Rady Gminy Jasienica, z dnia 27 maja 2021 r. w sprawie ustalenia wysokości stawek opłat za zajęcie pasa drogowego dróg gminnych położonych w granicach administracyjnych gminy Jasienica na cele niezwiązane z budową, przebudową, remontem, utrzymaniem i ochroną dróg.

§ 8. Uchwała wchodzi w życie po upływie 14 dni od dnia jej ogłoszenia w Dzienniku Urzędowym Województwa Śląskiego.

RADCA PRAWNY
Magdalena Maria Kubica
KtB 414

Uzasadnienie:

Na podstawie ustawy o drogach publicznych zaktualizowano dane w uchwale dotyczącej stawki opłat za zajęcie pasa drogowego w celu prowadzenia robót jak również umieszczenia w pasie drogowym. Ustawodawca zmienił m.in. nazewnictwo, wcześniej były urządzenia infrastruktury technicznej, teraz są urządzenia obce.

Przedmiotowa uchwała szczegółowo została omówiona na Komisji Budżetowej w dniu 4 kwietnia 2023r. i pozytywnie zaopiniowana.

ZASTĘPCA KIEROWNIKA
Referatu Budownictwa
i Rozwoju Gospodarczego
Alcja Zawila-Glos
Alcja Zawila-Glos

**UCHWAŁA NR
RADY GMINY JASIEINICA**

z dnia 2023 r.

**w sprawie wyrażenia zgody na ustanowienie odpłatnej służebności
gruntowej na działce 2682 położonej w Mazańcowicach.**

Na podstawie art. 18 ust. 2 pkt 9 lit. a ustawy z dnia 8 marca 1990 r. o samorządzie gminnym (t.j. Dz. U. z 2023 r. poz. 40) i art. 13 ust. 1 ustawy z dnia 21 sierpnia 1997 r. o gospodarce nieruchomościami (Dz. U. z 2023 r. poz. 344) oraz art. 285 ustawy z dnia 23 kwietnia 1964 r. Kodeks cywilny (Dz. U. z 2022 r. poz. 1360, 2337 i 2339 oraz z 2023 r. poz. 326),

**Rada Gminy Jasienica
uchwala, co następuje:**

§ 1. Wyrazić zgodę na ustanowienie odpłatnej służebności gruntowej na nieruchomości stanowiącej własność Gminy Jasienica, położonej w obrębie ewidencyjnym Mazańcowice, oznaczonej w ewidencji gruntów jako dz. 2682, polegającej na prawie do lokalizacji przyłącza wodociągowego na odcinku o długości 21,0 m i szerokości 2,063 m z możliwością wejścia w teren, celem dokonywania przeglądów, konserwacji, remontów, modernizacji, usuwania awarii bądź dokonywania czynności służących ogólnemu utrzymaniu przyłącza we właściwym stanie, na rzecz każdorazowych właścicieli i posiadaczy nieruchomości położonej w obrębie ewidencyjnym Mazańcowice, oznaczonej w ewidencji gruntów jako 516.

§ 2. Wykonanie uchwały powierza się Wójtowi Gminy Jasienica.

§ 3. Uchwała wchodzi w życie z dniem podjęcia.

RADCA PRAWNY
Magdalena Maria Kubica
K1B 414

UZASADNIENIE

Zgodnie z art. 285 KC nieruchomość można obciążyć na rzecz właściciela innej nieruchomości (nieruchomości władnącej) prawem, którego treść polega bądź na tym, że właściciel nieruchomości władnącej może korzystać w oznaczonym zakresie z nieruchomości obciążonej, bądź na tym, że właściciel nieruchomości obciążonej zostaje ograniczony w możliwości dokonywania w stosunku do niej określonych działań, bądź też na tym, że właścicielowi nieruchomości obciążonej nie wolno wykonywać określonych uprawnień, które mu względem nieruchomości władnącej przysługują na podstawie przepisów o treści i wykonywaniu własności (służebność gruntowa).

Łączna powierzchnia obciążanego służebnością terenu wynosi 43,2 m².

gnale

KIEROWNIK
Referatu Budownictwa
i Rozwoju Gospodarczego

mgr Sławomir Filipek

**UCHWAŁA NR
RADY GMINY JASIEINICA**

z dnia 2023 r.

**w sprawie wyrażenia zgody na ustanowienie odpłatnej służebności
gruntowej na działce 133/31 położonej w Grodźcu.**

Na podstawie art. 18 ust. 2 pkt 9 lit. a ustawy z dnia 8 marca 1990 r. o samorządzie gminnym (t.j. Dz. U. z 2023 r. poz. 40) i art. 13 ust. 1 ustawy z dnia 21 sierpnia 1997 r. o gospodarce nieruchomościami (Dz. U. z 2023 r. poz. 344) oraz art. 285 ustawy z dnia 23 kwietnia 1964 r. Kodeks cywilny (Dz. U. z 2022 r. poz. 1360, 2337 i 2339 oraz z 2023 r. poz. 326),

**Rada Gminy Jasienica
uchwala, co następuje:**

§ 1. Wyrazić zgodę na ustanowienie odpłatnej służebności gruntowej na nieruchomości stanowiącej własność Gminy Jasienica, położonej w obrębie ewidencyjnym Grodziec, oznaczonej w ewidencji gruntów jako dz. 133/31, polegającej na prawie do lokalizacji przyłącza wodociągowego na odcinku o długości 4,7 m i szerokości 2,04 m z możliwością wejścia w teren, celem dokonywania przeglądów, konserwacji, remontów, modernizacji, usuwania awarii bądź dokonywania czynności służących ogólnemu utrzymaniu przyłącza we właściwym stanie, na rzecz każdorazowych właścicieli i posiadaczy nieruchomości położonej w obrębie ewidencyjnym Grodziec, oznaczonej w ewidencji gruntów jako 722.


§ 2. Wykonanie uchwały powierza się Wójtowi Gminy Jasienica.

§ 3. Uchwała wchodzi w życie z dniem podjęcia.

UZASADNIENIE

Zgodnie z art. 285 KC nieruchomość można obciążyć na rzecz właściciela innej nieruchomości (nieruchomości władnącej) prawem, którego treść polega bądź na tym, że właściciel nieruchomości władnącej może korzystać w oznaczonym zakresie z nieruchomości obciążonej, bądź na tym, że właściciel nieruchomości obciążonej zostaje ograniczony w możliwości dokonywania w stosunku do niej określonych działań, bądź też na tym, że właścicielowi nieruchomości obciążonej nie wolno wykonywać określonych uprawnień, które mu względem nieruchomości władnącej przysługują na podstawie przepisów o treści i wykonywaniu własności (służebność gruntowa).

Łączna powierzchnia obciążanego służebnością terenu wynosi 9,6 m².

 **KIEROWNIK**
Referatu Budownictwa
i Rozwoju Gospodarczego
mgr Sławomir Filapek

Projekt**UCHWAŁA NR
RADY GMINY JASZENICA**

z dnia 2023 r.

**w sprawie przystąpienia do sporządzenia zmiany Studium uwarunkowań
i kierunków zagospodarowania przestrzennego Gminy Jasienica**

Na podstawie art. 18 ust. 2 pkt 5 ustawy z dnia 8 marca 1990r. o samorządzie gminnym (Dz.U. z 2023 r. poz. 40) oraz art. 9 i art. 27 ustawy z dnia 27 marca 2003r. o planowaniu i zagospodarowaniu przestrzennym (Dz.U. z 2022 r. poz. 503)

**Rada Gminy Jasienica
uchwala, co następuje:**

§ 1. 1. Przystępuje się do sporządzenia zmiany Studium uwarunkowań i kierunków zagospodarowania przestrzennego Gminy Jasienica przyjętego uchwałą nr XXII/316/16 Rady Gminy Jasienica z dnia 31 sierpnia 2016r. w sprawie uchwalenia zmiany „Studium uwarunkowań i kierunków zagospodarowania przestrzennego gminy Jasienica”, zmienionego uchwałą nr XII/159/10 z dnia 14 listopada 2019r., uchwałą XLVII/623/22 z dnia 15 grudnia 2022r. oraz uchwałą nr XLIX/651/23 z dnia 26 stycznia 2023r.

2. Zmiana studium sporządzona będzie dla działek nr 253 i 254 położonych w sołectwie Jasienica, dla których granice opracowania przedstawiono na załączniku nr 1, stanowiącym integralną część niniejszej uchwały.

3. Załącznik nr 2 do uchwały stanowią dane przestrzenne, o których mowa w art. 67a ust. 3 i 5 ustawy z dnia 27 marca 2003 r. o planowaniu i zagospodarowaniu przestrzennym (Dz. U. z 2022 r. poz. 503).

§ 2. Wykonanie uchwały powierza się Wójtowi Gminy Jasienica.

§ 3. Uchwała wchodzi w życie z dniem podjęcia.

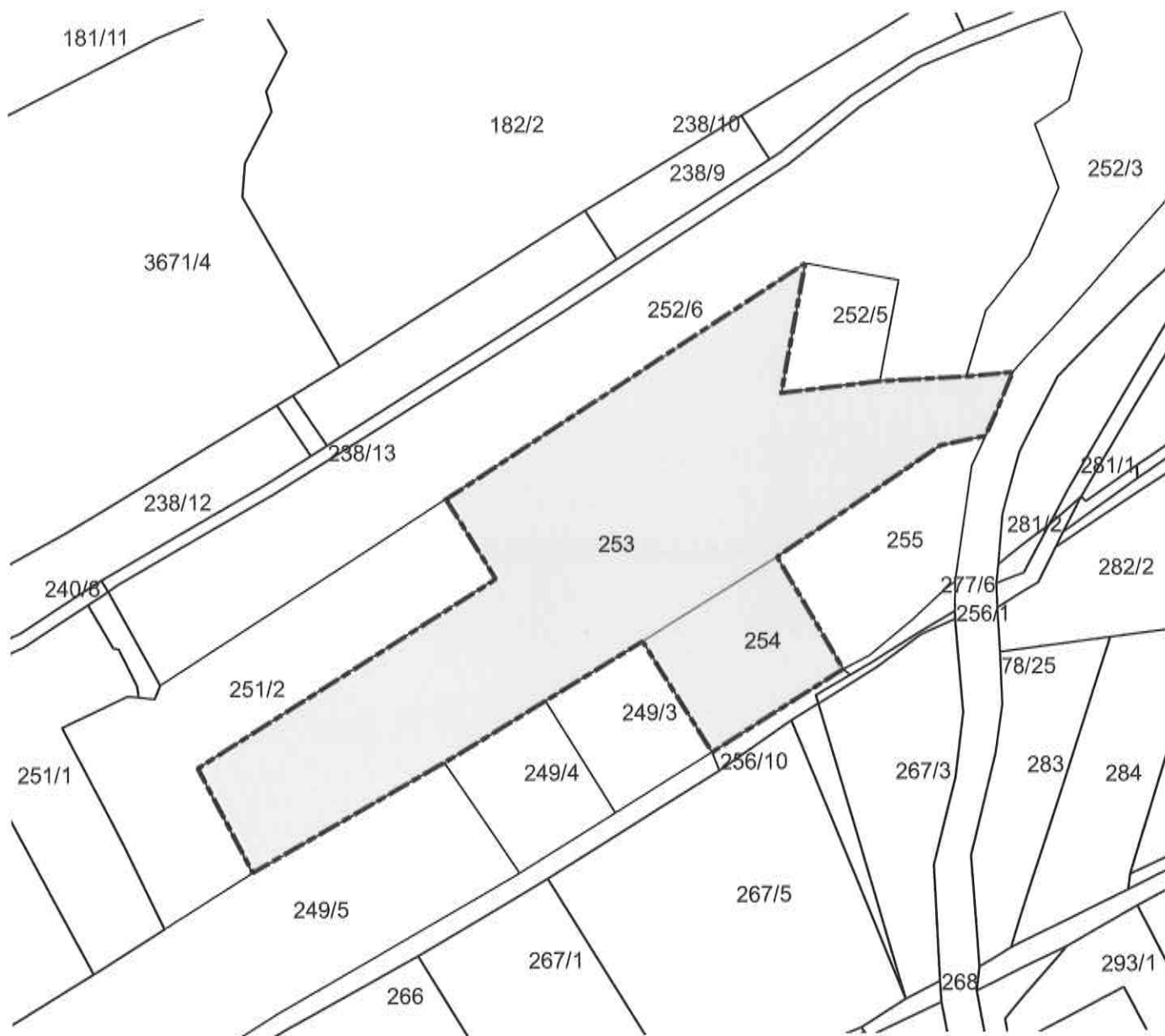
RADCA PRAWNY

Magdalena Maria Kubica


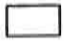
K.B./114

Załącznik do uchwały Nr
Rady Gminy Jasienica
z dnia 2023 r.

1:2 000



LEGENDA

-  granica opracowania
-  granica działek
- 253 numer działki

UZASADNIENIE

do uchwały o przystąpieniu do sporządzenia zmiany Studium uwarunkowań i kierunków zagospodarowania przestrzennego Gminy Jasienica.

Zgodnie z art. 9 ust. 1 ustawy z dnia 27 marca 2003 r. o planowaniu i zagospodarowaniu przestrzennym w celu określenia polityki przestrzennej gminy, w tym lokalnych zasad zagospodarowania przestrzennego, rada gminy podejmuje uchwałę o przystąpieniu do sporządzania studium uwarunkowań i kierunków zagospodarowania przestrzennego gminy. Na podstawie art. 27 zmianę studium przeprowadza się w takim samym trybie jak procedurę sporządzenia studium.

Na terenie gminy Jasienica obowiązuje Studium uwarunkowań i kierunków zagospodarowania przestrzennego Gminy Jasienica przyjęte Uchwałą Rady Gminy Jasienica Nr XXII/316/16 z dnia 31 sierpnia 2016r., zmienione uchwałą nr XII/159/10 Rady Gminy Jasienica z dnia 14 listopada 2019r. w sprawie uchwalenia zmiany studium uwarunkowań i kierunków zagospodarowania przestrzennego Gminy Jasienica, zmienione uchwałą nr XLVII/623/22 Rady Gminy Jasienica z dnia 15 grudnia 2022r. w sprawie uchwalenia zmiany studium uwarunkowań i kierunków zagospodarowania przestrzennego Gminy Jasienica oraz zmienione uchwałą nr XLIX/651/23 Rady Gminy Jasienica z dnia 26 stycznia 2023r. w sprawie uchwalenia zmiany studium uwarunkowań i kierunków zagospodarowania przestrzennego Gminy Jasienica.

Teren działek nr 253 i 254 w Jasienicy (wyznaczony na załączniku nr 1, stanowiącym integralną część niniejszej uchwały) w aktualnie obowiązującym miejscowym planie zagospodarowania przestrzennego objęty jest jednostkami planistycznymi o podstawowym przeznaczeniu: „RP” - tereny upraw polowych oraz „MN” - tereny zabudowy mieszkaniowej jednorodzinnej (Uchwała Rady Gminy Jasienica Nr XXVII/263/2005 z dnia 24 lutego 2005r.).

W studium uwarunkowań i kierunków zagospodarowania przestrzennego przedmiotowe działki objęte są jednostkami planistycznymi „ZE” - tereny zieleni oraz „MM” - tereny zabudowy mieszkaniowej jednorodzinnej ekstensywnej i rezydencjonalnej.

Biorąc pod uwagę daleko idący rozwój Gminy oraz w przyszłości możliwość realizacji inwestycji gminnych na terenie przedmiotowej działki, zachodzi konieczność wprowadzenia zmian (wprowadzenie terenu zabudowy usługowej) do studium jak i w kolejnym etapie do miejscowego planu zagospodarowania przestrzennego Gminy Jasienica.

Podjęcie przedmiotowej uchwały umożliwi opracowanie studium w pełnej problematyce wynikającej z zapotrzebowania Gminy dając szerszy wachlarz możliwości inwestycyjnych, dostosowując zapisy studium do potrzeb wynikających z przestrzennego i społecznego rozwoju gminy.

W związku z powyższym Rada Gminy Jasienica zdecydowała o przystąpieniu do sporządzania zmiany Studium uwarunkowań i kierunków zagospodarowania przestrzennego Gminy Jasienica dla działek nr 253 i 254 położonych w sołectwie Jasienica w zakresie zmiany jednostki planistycznej ZE oraz MM na usługi.

KIEROWNIK
Referatu Budownictwa
i Rozwoju Gospodarczego
mgr Sławomir Filapek

Projekt

**UCHWAŁA NR
RADY GMINY JASZENICA**

z dnia 2023 r.

w sprawie Regulaminu targowiska w Jasienicy

Na podstawie art. 7 ust. 1 pkt. 11, art. 18 ust. 1, art. 40 ust. 1, ust. 2 pkt 4 oraz art. 41 ust. 1 ustawy z dnia 8 marca 1990 r. o samorządzie gminnym (Dz. U. z 2023 r., poz.40), art. 3 ust. 1 i 2, art. 5 ustawy z dnia 29 października 2021 r. o ułatwieniach w prowadzeniu handlu w piątki i soboty przez rolników i ich domowników (Dz. U. z 2021 r. poz. 2290)

**Rada Gminy Jasienica
Uchwała, co następuje:**

- § 1.** Ustala się Regulamin targowiska w Jasienicy, zlokalizowanego na działce nr 282/2 w brzmieniu określonym w załączniku nr 1 do niniejszej uchwały.
- § 2.** Wykonanie uchwały powierza się Wójtowi Gminy Jasienica.
- § 3.** Uchwała wchodzi w życie po upływie 14 dni od dnia ogłoszenia w Dzienniku Urzędowym Województwa Śląskiego.

RADCA PRAWNY

Magdalena Maria Kubica
KIB 414

Załącznik Nr 1 do uchwały Nr
Rady Gminy Jasienica
z dnia.....2023 r.

Regulamin targowiska w Jasienicy

I. Postanowienia ogólne

§ 1. Regulamin targowiska w Jasienicy zwany dalej „Regulaminem” określa zasady korzystania z targowiska gminnego, zlokalizowanego przy drodze nr 490041S oraz nr 490096S "Szkolna" w Jasienicy.

§ 2. 1. Teren targowiska gminnego, znajdujący się na działce o nr 282/2 obj. KW BB1B/00144892/7, zwany dalej „targowiskiem” stanowi własność Gminy Jasienica.

2. Handel na targowisku odbywa się;

- 1) w piątki w okresie: od 1 maja do 30 września w godzinach od 6⁰⁰ do 15⁰⁰
od 1 października do 30 kwietnia w godzinach od 7⁰⁰ do 15⁰⁰ za wyjątkiem dni ustawowo wolnych od pracy.
- 2) w soboty w okresie: od 1 maja do 30 września w godzinach od 6⁰⁰ do 13⁰⁰
od 1 października do 30 kwietnia w godzinach od 7⁰⁰ do 13⁰⁰ za wyjątkiem dni ustawowo wolnych od pracy.

3. Targowisko jest podzielone na dwa sektory: sektor A, w którym prowadzona jest sprzedaż produktów rolno-spożywczych oraz sektor B, w którym prowadzona jest sprzedaż pozostałych towarów:

- 1) podział na sektory A i B określa załącznik nr 1 do niniejszego Regulaminu.

II. Warunki uczestnictwa w sprzedaży na targowisku oraz przepisy porządkowe

§ 3. 1. Na terenie targowiska prowadzona jest sprzedaż towarów rolno-spożywczych, przemysłowych (z wyłączeniem artykułów, których sprzedaż jest zabroniona odrębnymi przepisami prawa).

2. Sprzedaż artykułów rolno-spożywczych powinna odbywać się zgodnie z wymogami zawartymi w odrębnych przepisach, w szczególności zgodnie z przepisami sanitarnymi i weterynaryjnymi, dotyczącymi bezpieczeństwa żywności i żywienia oraz jakości handlowej artykułów rolno-spożywczych.

3. Zabrania się ustawiania, składowania towarów i urządzeń poza wyznaczonymi miejscami handlowymi, w ciągach komunikacyjnych oraz w miejscach przeznaczonych do ruchu pieszych.

§ 4. Na targowisku mogą znajdować się tylko pojazdy, z których bezpośrednio prowadzona jest sprzedaż towarów. Pozostałe pojazdy należy parkować w miejscu do tego wyznaczonym.

§ 5. Do prowadzenia działalności handlowej na targowisku uprawnione są:

- 1) osoby fizyczne, w tym rolnicy i ich domownicy, w rozumieniu ustawy z dnia 29 października 2021 r. o ułatwieniach w prowadzeniu handlu w piątki i soboty przez rolników i ich domowników (Dz. U. z 2021 r. poz. 2290);
- 2) osoby prawne;
- 3) jednostki organizacyjne nieposiadające osobowości prawnej.

§ 6. 1. Osoby prowadzące sprzedaż na targowisku mają prawo rezerwacji stanowisk handlowych.

2. Dopuszcza się zajęcie przez jednego sprzedającego kilku wydzielonych miejsc handlowych.

§ 7. Osoby prowadzące sprzedaż na targowisku zobowiązane są do:

- 1) dokonywania sprzedaży w miejscu wyznaczonym przez inkasenta,
- 2) utrzymania czystości i porządku w obrębie miejsca sprzedaży,
- 3) uprzątnięcia zajmowanego miejsca po zakończeniu handlu,
- 4) usunięcia z terenu targowiska pojazdów oraz przenośnych stanowisk handlowych najpóźniej w ciągu godziny od wyznaczonego Regulaminem czasu zakończenia prowadzenia handlu,
- 5) przestrzegania postanowień Regulaminu targowiska, przepisów sanitarnych, weterynaryjnych, przeciwpożarowych.

§ 8. Na targowisku zabrania się:

- 1) pozostawiania pojazdów w miejscach do tego nie wyznaczonych,
- 2) poruszania się po terenie pojazdami jednośladowymi oraz samochodami nie służącymi do celów zaopatrzeniowych.

III. Określenie zasad prowadzenia handlu w piątki i soboty przez rolników i ich domowników na wyznaczonych miejscach oraz wyznaczenie miejsc do prowadzenia przez nich handlu

§ 9. 1. Na terenie targowiska, w sektorze A wyznacza się miejsca do prowadzenia handlu w piątki i soboty przez rolników i ich domowników.

2. Handel na targowisku dla rolników i ich domowników jest możliwy tylko na podstawie pisemnego zgłoszenia zamiaru handlu, co najmniej 7 dni przed dniem zamiaru prowadzenia handlu.

3. Zgłoszenie należy kierować do Urzędu Gminy Jasienica, 43-385 Jasienica 159.

4. W wyznaczonych miejscach, o których mowa w ust. 1 mogą być sprzedawane tylko produkty rolne lub spożywcze oraz wyroby rękodzieła wytworzone w gospodarstwie rolnym wymienione w załączniku I do Traktatu o funkcjonowaniu Unii Europejskiej, runa leśnego lub dziczyzny.

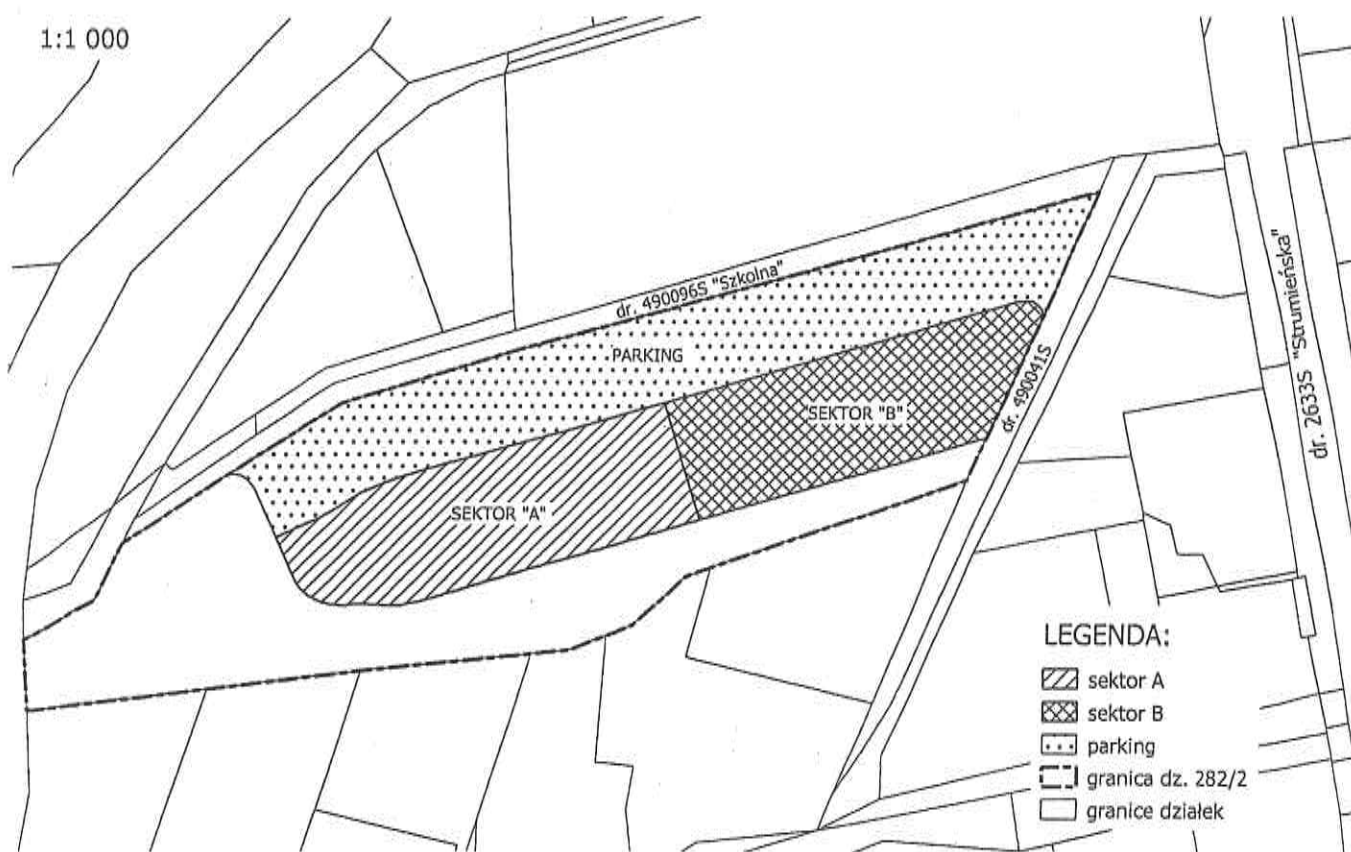
5. W przypadku sprzedaży produktów rolno-spożywczych przez rolników i ich domowników, w rozumieniu ustawy z dnia 29 października 2021 r. o ułatwieniach w prowadzeniu handlu w piątki i soboty przez rolników i ich domowników (Dz. U. z 2021 r. poz. 2290) w dniach targowych nie stosuje się postanowień § 5 ust. 2 i 3.

IV. Postanowienia końcowe

§ 10. Wójt Gminy Jasienica na tablicy ogłoszeń znajdującej się na targowisku przy drodze nr 490041S oraz nr 490096S "Szkolna" w Jasienicy udostępnia informacje dotyczące wysokości opłat ponoszonych przez handlujących, Regulamin targowiska, wewnętrzne zarządzenia i przepisy.

§ 11. Skargi i wnioski dotyczące funkcjonowania targowiska można składać w Urzędzie Gminy Jasienica w godzinach pracy urzędu.

1:1 000



UZASADNIENIE
do uchwały Rady Gminy Jasienica
w sprawie Regulaminu targowiska w Jasienicy

Zgodnie z art. 40 i 41 ustawy z dnia 8 marca 1990 roku o samorządzie gminnym określenie zasad i trybu korzystania z gminnych obiektów i urządzeń użyteczności publicznej jest kompetencją rady gminy. Targowisko, które powstanie w Jasienicy stanowi majątek gminy, dlatego ważne jest ustalenie zasad korzystania z miejsca targowego. Regulamin określa zasady korzystania z targowiska.

Podjęcie uchwały w sprawie wyznaczenia miejsca do prowadzenia handlu w piątki i soboty przez rolników i ich domowników oraz wprowadzenia regulaminu targowiska gminnego jest konieczne z uwagi na realizację obowiązków wynikających z przepisów prawa.

Zgodnie z art. 3 ust. 1 i 2, art. 5 i art. 6 ustawy z dnia 29 października 2021 r. o ułatwieniach w prowadzeniu handlu w piątki i soboty przez rolników i ich domowników (Dz. U. z 2021 r. poz. 2290) - obowiązkiem Rady Gminy jest wyznaczenie miejsca do prowadzenia handlu w piątki i soboty przez rolników i ich domowników w drodze uchwały, biorąc pod uwagę w szczególności dogodną komunikację, bliską lokalizację z centrum danej gminy lub miasta lub bliską lokalizację miejsc atrakcyjnych turystycznie, a także uchwalenie regulaminu określającego zasady prowadzenia handlu na wyznaczonych miejscach. Wyznaczenie miejsca, o którym mowa powyżej należy do zadań własnych gminy o charakterze obowiązkowym.

Mając na względzie powyższe – podjęcie w/w uchwały jest konieczne i w pełni uzasadnione.

KIEROWNIK
Referatu Gospodarki Komunalnej
i Ochrony Środowiska

Andrzej Świerkot

Projekt**UCHWAŁA NR
RADY GMINY JASIEENICA**

z dnia 2023 r.

w sprawie wprowadzenia i ustalenia stawek opłaty targowej

Na podstawie art. 18 ust. 2 pkt 8 ustawy z dnia 8 marca 1990 r. o samorządzie gminnym (Dz. U. z 2023 r., poz. 40 z późn. zm.), art. 15, art. 19 pkt 1 lit. a oraz pkt 2 ustawy z dnia 12 stycznia 1991 r. o podatkach i opłatach lokalnych (Dz. U. z 2023 r., poz. 70), art 47 § 4a ustawy z dnia 29 sierpnia 1997r. Ordynacja podatkowa (Dz. U. z 2022 r., poz. 2651 z późn. zm.)

Rada Gminy Jasienica uchwala:

§ 1. Wprowadzić na terenie Gminy Jasienica opłatę targową.

§ 2. Ustala się dzienną stawkę opłaty targowej w wysokości 6,00 złotych za 1 m² zajętej powierzchni, od osób fizycznych, osób prawnych oraz jednostek organizacyjnych niemających osobowości prawnej, dokonujących sprzedaży na targowiskach.

§ 3. 1. Zarządza się pobór opłaty targowej w drodze inkasa w dniu sprzedaży.

2. Pobór opłaty targowej powierza się inkasentom, którymi są sołtysi danego sołectwa:

- dla sołectwa Bielowicko - sołtys Wojciech Śleziak;
- dla sołectwa Biery - sołtys Maria Bury;
- dla sołectwa Grodziec - sołtys Dariusz Szydłowski;
- dla sołectwa Iłownica - sołtys Czesław Szkorupa;
- dla sołectwa Jasienica - sołtys Bronisław Szalbot;
- dla sołectwa Landek - sołtys Kazimierz Majcher;
- dla sołectwa Łazy - sołtys Tadeusz Kocurek;
- dla sołectwa Mazańcowice - sołtys Tomasz Donocik;
- dla sołectwa Międzyrzecze Dolne - sołtys Marian Szczyrbowski;
- dla sołectwa Międzyrzecze Górne - sołtys Maria Głuc-Mrzyk;
- dla sołectwa Roztropice - sołtys Barbara Sadlik;
- dla sołectwa Rudzica - sołtys Czesław Machalica;

- dla sołectwa Świątoszówka - sołtys Grażyna Gaszek;
- dla sołectwa Wieszczęta - sołtys Jan Jenkner.

3. Terminem płatności opłaty targowej jest dzień dokonywania sprzedaży.

4. Inkasentom przysługuje wynagrodzenie prowizyjne w wysokości 20% od zainkasowanych bezpośrednio przez nich kwot.

5. Inkasenci opłaty targowej odprowadzają opłatę, za okresy miesięczne, w terminie do 5 każdego miesiąca za miesiąc poprzedni na rachunek Urzędu Gminy Jasienica lub w kasie Urzędu Gminy Jasienica.

6. Osoby dokonujące sprzedaży na targowisku są obowiązane do uiszczenia opłaty targowej i zachowania dowodu jej uiszczenia przez cały okres prowadzenia sprzedaży i okazywania go na żądanie osób uprawnionych do kontroli.

7. Brak dowodu wpłaty opłaty targowej podczas kontroli pociąga za sobą obowiązek jej natychmiastowego uiszczenia u inkasenta.

§ 4. Wykonanie uchwały powierza się Wójtowi Gminy Jasienica.

§ 5. Uchwała wchodzi w życie po upływie 14 dni od dnia ogłoszenia w Dzienniku Urzędowym Województwa Śląskiego.

RADCA PRAWNY

Magdalena Maria Kubica
KUB 114

UZASADNIENIE

stawka opłaty targowej

Zgodnie z art. 18 ust. 2 pkt 8 ustawy z dnia 8 marca 1990r. o samorządzie gminnym (Dz. U. z 2023r., poz. 40 z późn. zm.) do wyłącznej właściwości rady gminy należy podejmowanie uchwał w sprawach podatków i opłat.

Zgodnie z dyspozycją zawartą w art. 19 ustawy z dnia 12 stycznia 1991r. o podatkach i opłatkach lokalnych (Dz. U. z 2023r., poz. 70) rada gminy, w drodze uchwały, określa zasady ustalania i poboru oraz terminy płatności i wysokość stawki opłaty targowej. Może również zarządzić pobór opłaty targowej w drodze inkasa, określić inkasentów i wysokość wynagrodzenia za inkaso.

W związku z powyższym został Państwu przedłożony projekt uchwały w sprawie wprowadzenia i ustalenia wysokości stawki opłaty targowej.

SKARBNIK GMINY

[Podpis]
mgr Agnieszka Pływaczak

Projekt**UCHWAŁA NR LIII/...../23
RADY GMINY JASZENICA**

z dnia 27 kwietnia 2023 r.

w sprawie przekazania środków finansowych dla Policji

Na podstawie art. 7 ust.1 pkt 14 i art.18 ust.2 pkt 15 ustawy z dnia 8 marca 1990r. o samorządzie gminnym /Dz.U. z 2023r. poz. 40, z późn. zm./ w związku art.13 ust.3 ustawy z dnia 6 kwietnia 1990r. o Policji /Dz. U. z 2023r. poz. 171/

Rada Gminy Jasienica, uchwala

§ 1. Przekazuje się z budżetu Gminy Jasienica na 2023 rok środki finansowe, poprzez Wojewódzki Fundusz Wsparcia Policji przy Komendzie Wojewódzkiej Policji w Katowicach, w wysokości 50 000 złotych (słownie: pięćdziesiąt tysięcy złotych 00/100) z przeznaczeniem na zakup pojazdów służbowych dla Komendy Miejskiej Policji w Bielsku-Białej.

§ 2. Szczegółowe warunki przekazania środków finansowych określi porozumienie pomiędzy Gminą Jasienica, a Komendą Wojewódzką Policji w Katowicach.

§ 3. Wykonanie uchwały powierza się Wójtowi Gminy Jasienica.

§ 4. Uchwała wchodzi w życie z dniem podjęcia.

RADA PRAWNY

mgr Aleksandra Drabek
Nr Kt - 1759

Uzasadnienie

Komendant Miejski Policji w Bielsku-Białej zwrócił się z prośbą o udzielenie dofinansowania w wysokości 50 000,00 złotych zakupu pojazdów służbowych dla Komendy Miejskiej Policji w Bielsku-Białej. Podstawowym warunkiem utrzymania floty pojazdów jakimi dysponuje Komenda Miejska Policji w Bielsku-Białej na wysokim poziomie jest jej systematyczne uzupełnianie i wymiana, zwłaszcza, że specyfika użytkowania radiowozów powoduje, że są one szczególnie narażone na szybkie zużycie czy potencjalne uszkodzenia. Dlatego jak co roku, jednym z głównych przedsięwzięć planowanych do realizacji jest zakup pojazdów służbowych dla KMP w Bielsku – Białej. Bardzo trudna sytuacja gospodarcza, a co za tym idzie fakt, że Komenda Wojewódzka Policji w Katowicach dysponuje ograniczonym budżetem na zakupy dla podległych jednostek wsparcie finansowe udzielone na Fundusz Wsparcia Policji z przeznaczeniem dla Komendy Miejskiej Policji w Bielsku-Białej jest niezwykle ważne. Nowe funkcjonalne pojazdy usprawnią codzienną realizację czynności służbowych, a co za tym idzie wpłynie na podniesienie efektywności pełnionej służby i poziomu bezpieczeństwa na drogach. Przekazanie środków finansowych z budżetu gminy wymaga podjęcia uchwały przez Radę Gminy.

SKARBNIK GMINY

Magdalena Pławowarczyk

z dnia 27 kwietnia 2023 r.

Uzasadnienie

Komendant Miejski Policji w Bielsku-Białej zwrócił się z prośbą o dofinansowanie z budżetu Gminy Jasienica wydatków bieżących z przeznaczeniem na zakup wyposażenia, w tym sprzętów i materiałów bieżących dla Komisariatu Policji w Jasienicy. Bardzo trudna sytuacja gospodarcza, a co za tym idzie fakt, że Komenda Wojewódzka Policji w Katowicach dysponuje ograniczonym budżetem na zakupy dla podległych jednostek wsparcie finansowe dla Komisariatu Policji w Jasienicy jest niezwykle ważne. Przekazanie środków finansowych z budżetu gminy wymaga podjęcia uchwały przez Radę Gminy.

SKARBNIK GMINY
Agnieszka Piwawarczyk
mgr Agnieszka Piwawarczyk

