

**UCHWAŁA NR ././24  
RADY GMINY JASIEINICA**

z dnia ..... 2024 r.

**w sprawie uchwalenia miejscowego planu zagospodarowania  
przestrzennego Gminy Jasienica dla części sołectwa Międzyrzecze Dolne  
oraz części sołectwa Międzyrzecze Górne**

Na podstawie art. 18 ust. 2 pkt 5, art. 40 ust. 1 i art. 42 ustawy z dnia 8 marca 1990 r. o samorządzie gminnym (t.j. Dz. U. z 2023 r. poz. 40 z późn. zm.) oraz art. 20 ust. 1 i art. 27 ustawy z dnia 27 marca 2003 r. o planowaniu i zagospodarowaniu przestrzennym (Dz. U. z 2023 r. poz. 977 z późn. zm.) oraz art. 67 ust. 3 ustawy z dnia 7 lipca 2023 r. o zmianie ustawy o planowaniu i zagospodarowaniu przestrzennym oraz niektórych innych ustaw (Dz. U. z 2023 r. poz. 1688), w związku z uchwałą nr XLVIII/638/22 Rady Gminy Jasienica z dnia 29 grudnia 2022 r. w sprawie przystąpienia do sporządzenia zmiany miejscowego planu zagospodarowania przestrzennego Gminy Jasienica dla części sołectwa Międzyrzecze Dolne oraz części sołectwa Międzyrzecze Górne

Rada Gminy Jasienica

stwierdza, że niniejszy miejscowy plan zagospodarowania przestrzennego nie narusza ustaleń "Studium uwarunkowań i kierunków zagospodarowania przestrzennego gminy Jasienica", przyjętego uchwałą nr XXII/316/16 Rady Gminy Jasienica z dnia 31 sierpnia 2016 r. wraz z jego zmianami przyjętymi uchwałami: nr XII/159/10 Rady Gminy Jasienica z dnia 14 listopada 2019 r.

w sprawie uchwalenia zmiany studium uwarunkowań i kierunków zagospodarowania przestrzennego Gminy Jasienica, nr XLVII/623/22 Rady Gminy Jasienica z dnia 15 grudnia 2022r. w sprawie uchwalenia zmiany „Studium uwarunkowań i kierunków zagospodarowania przestrzennego gminy Jasienica” oraz nr XLIX/651/23 Rady Gminy Jasienica z dnia 26 stycznia 2023 r. w sprawie uchwalenia zmiany „Studium uwarunkowań i kierunków zagospodarowania przestrzennego gminy Jasienica” i uchwała, co następuje:

**Rozdział 1.  
Przepisy ogólne**

**§ 1. 1. Miejscowy plan zagospodarowania przestrzennego Gminy Jasienica dla części sołectwa Międzyrzecze Dolne oraz części sołectwa Międzyrzecze Górne, zwany dalej „planem” składa się z części tekstowej stanowiącej ustalenia planu oraz następujących załączników:**

- 1) załącznika nr 1 – Rysunek planu, stanowiący część graficzną ustaleń planu wykonaną na mapie zasadniczej, w skali 1:2000 wraz z wyrysem ze „Studium uwarunkowań i kierunków zagospodarowania przestrzennego gminy Jasienica”;
- 2) załącznika nr 2 – Rozstrzygnięcie Rady Gminy Jasienica o sposobie rozpatrzenia nieuwzględnionych uwag do projektu planu;
- 3) załącznika nr 3 – Rozstrzygnięcie Rady Gminy Jasienica o sposobie realizacji, zapisanych w planie inwestycji z zakresu infrastruktury technicznej, które należą do zadań własnych gminy oraz zasadach ich finansowania, zgodnie z przepisami o finansach publicznych;
- 4) załącznika nr 4 - dane przestrzenne.

2. Plan obejmuje obszar, o powierzchni ok. 86,33 ha, w granicach określonych na rysunku planu.

**§ 2.** W oparciu o art. 15 ust. 2 ustawy z dnia 27 marca 2003 r. o planowaniu i zagospodarowaniu przestrzennym, z uwagi na niewystępowanie problematyki w obszarze planu, nie określa się:

- 1) granic i sposobów zagospodarowania terenów lub obiektów podlegających ochronie, na podstawie odrębnych przepisów w zakresie obszarów i terenów górniczych oraz obszarów osuwania się mas ziemnych;
- 2) obszarów szczególnego zagrożenia powodzią;
- 3) granic krajobrazów priorytetowych określonych w audycie krajobrazowym i w planie zagospodarowania przestrzennego województwa śląskiego;
- 4) terenów, nieruchomości i działek podlegających ochronie przed hałasem, oraz dla których obowiązują dopuszczalne poziomy hałasu określone na podstawie przepisów ustawy prawo ochrony środowiska;
- 5) sposobu i terminu tymczasowego zagospodarowania, urządzania i użytkowania terenów;
- 6) obiektów podlegających ochronie z uwagi na wymogi ochrony dóbr kultury współczesnej.

**§ 3.** Ilekroć w dalszych przepisach niniejszego planu jest mowa o:

- 1) działce budowlanej – należy przez to rozumieć działkę budowlaną w rozumieniu ustawy z dnia 27 marca 2003 r. o planowaniu i zagospodarowaniu przestrzennym;
- 2) dachu płaskim – należy przez to rozumieć dach lub stropodach o spadku do 12 stopni;
- 3) infrastrukturze technicznej – należy przez to rozumieć w szczególności: sieci podziemne, naziemne lub nadziemne, urządzenia i związane z nimi obiekty

służące w szczególności do obsługi obszaru objętego planem w zakresie zaopatrzenia w wodę, ciepło, energię elektryczną i paliwa gazowe, odprowadzania ścieków, usuwania odpadów, telekomunikacji, radiokomunikacji i radiolokacji, a także inne przewody i urządzenia służące zaspokajaniu potrzeb bytowych użytkowników nieruchomości;

- 4) nieprzekraczalnej linii zabudowy – należy przez to rozumieć linie wyznaczone na rysunku planu ograniczające dopuszczalne (nieprzekraczalne) położenie elewacji nowych budynków oraz innych obiektów kubaturowych i naziemnych urządzeń infrastruktury technicznej, z dopuszczeniem wysunięcia przed wyznaczoną linią (na odległość nie większą niż 1,5 m) schodów i pochylni zewnętrznych, daszków nad wejściami do budynków, okapów, balkonów, przypór, ryzalitów i wykuszy, loggi;
- 5) intensywności zabudowy - należy przez to rozumieć wskaźnik, o którym mowa w ustawie z dnia 27 marca 2003 r. o planowaniu i zagospodarowaniu przestrzennym;
- 6) powierzchni biologicznie czynnej - należy przez to rozumieć teren biologicznie czynny według rozporządzenia Ministra Infrastruktury z dnia 12 kwietnia 2002 r. w sprawie warunków technicznych, jakim powinny odpowiadać budynki i ich usytuowanie;
- 7) powierzchni zabudowy - należy przez to rozumieć procentowy udział sumy wszystkich powierzchni zabudowy obiektów budowlanych zlokalizowanych na obszarze działki budowlanej w powierzchni tej działki budowlanej;
- 8) przeznaczeniu podstawowym – należy przez to rozumieć dominujący sposób użytkowania działki budowlanej lub działki nieprzeznaczonej do zabudowy, któremu powinny być podporządkowane inne sposoby użytkowania, określone jako przeznaczenie uzupełniające;
- 9) przeznaczeniu uzupełniającym – należy przez to rozumieć inny niż przeznaczenie podstawowe, uzupełniający sposób zagospodarowania działki budowlanej lub działki nieprzeznaczonej do zabudowy w granicach terenu wyznaczonego liniami rozgraniczającymi;
- 10) terenie - należy przez to rozumieć fragment obszaru planu o ustalonym przeznaczeniu i zasadach zagospodarowania, wyznaczony na rysunku planu liniami rozgraniczającymi i oznaczony symbolem służącym identyfikacji ustaleń w tekście planu;
- 11) wysokości zabudowy - należy przez to rozumieć:
  - a) w przypadku budynków – wysokość, o której mowa w § 6 rozporządzenia Ministra Infrastruktury z dnia 12 kwietnia 2002 r. w sprawie warunków technicznych, jakim powinny odpowiadać budynki i ich usytuowanie,

- b) w przypadku obiektów budowlanych niebędących budynkami, usytuowanych na gruncie – wysokość mierzona od średniego poziomu terenu na obrysie obiektu do najwyższej położonej części tego obiektu, przy czym, jeżeli na tym obiekcie zamontowane są urządzenia lub inne elementy, to należy brać pod uwagę najwyższy punkt tego zespołu,
- c) w przypadku urządzeń technicznych na dachach budynków – wysokość mierzona od poziomu najniższego punktu przenikania się połaci dachu z elementami urządzenia, do najwyższego jego punktu wraz z instalacjami i urządzeniami, bez wliczania iglic masztów;

12) zabudowie istniejącej - należy przez to rozumieć:

- a) zabudowę o przeznaczeniu i gabarytach istniejących na obszarze planu na dzień wejścia w życie planu, za wyjątkiem obiektów powstałych niezgodnie z przepisami prawa,
- b) zabudowę dopuszczoną ostateczną decyzją o pozwoleniu na budowę obowiązującą na obszarze planu na dzień wejścia w życie planu,
- c) zabudowę dopuszczoną przed dniem wejścia w życie planu na podstawie zgłoszenia budowy lub wykonywania robót budowlanych, tj. po upływie, terminu, o którym mowa w art. 30 ust. 5, albo na podstawie zaświadczenia, o którym mowa w art. 30 ust. 5aa ustawy z dnia 7 lipca 1994 roku Prawo budowlane,
- d) zabudowę dopuszczoną ostateczną decyzją o pozwoleniu wodno-prawnym, obowiązującym na obszarze planu na dzień wejścia w życie planu;

13) zieleni izolacyjnej - należy przez to rozumieć pas roślinności, w skład którego wchodzi co najmniej dwa rzędy drzew wysoko lub średnio rosnących oraz żywopłot lub pasmo krzewów, a udział roślin zimozielonych stanowi więcej niż 70%.

**§ 4. 1.** Ustaleniami obowiązującymi na rysunku planu są następujące oznaczenia graficzne i tekstowe:

- 1) granica obszaru objętego planem miejscowym;
- 2) linia rozgraniczająca tereny o różnym przeznaczeniu lub różnych zasadach zagospodarowania;
- 3) przeznaczenia terenów:
  - a) U-P – teren usług lub produkcji,
  - b) U-P-IE – teren usług lub produkcji lub elektroenergetyki,
  - c) KDL – teren drogi lokalnej,
  - d) KDD – teren drogi dojazdowej,
  - e) KR – teren komunikacji drogowej wewnętrznej,

- f) WS - teren wód powierzchniowych śródlądowych,
- g) L – teren lasu,
- h) ZN – teren zieleni naturalnej;

4) nieprzekraczalne linie zabudowy;

5) zasięg pięciuset metrów od terenu cmentarza;

6) strefa ochrony stanowiska archeologicznego.

2. Oznaczenia na rysunku planu obowiązujące na podstawie przepisów odrębnych:

- 1) granice obszaru Natura 2000 "Dolina Górnej Wisły" PLB240001;
- 2) stanowisko archeologiczne;
- 3) proponowana strefa ochrony pośredniej – zewnętrznej ujęcia wody.

3. Rysunek planu zawiera ponadto oznaczenia graficzne elementów mających charakter informacyjny:

- 1) strefa kontrolowana od gazociągów;
- 2) istniejące, główne sieci i urządzenia infrastruktury technicznej:
  - a) napowietrzna linia elektroenergetyczna 220 kV,
  - b) gazociągi średniego ciśnienia;
- 3) ujęcie wody - znajdujące się poza obszarem opracowania.

## **Rozdział 2.**

### **Ustalenia ogólne obowiązujące na obszarze planu**

**§ 5.** W zakresie zasad ochrony i kształtowania ładu przestrzennego w obszarze planu ustala się:

- 1) nakazuje się:
  - a) realizację zabudowy zgodnie z nieprzekraczalnymi liniami zabudowy wyznaczonymi na rysunku planu oraz zgodnie z obowiązującymi przepisami;
  - b) realizację zabudowy i zagospodarowania terenów z uwzględnieniem wymogów dla osób ze szczególnymi potrzebami, w szczególności rozwiązań ułatwiających poruszanie się oraz zasad projektowania uniwersalnego;
  - c) kształtowanie wysokości zabudowy:
    - wysokość budynków zgodnie z ustaleniami szczegółowymi w rozdziale 3,
    - wysokość obiektów małej architektury – nie więcej niż 5 m,

- wysokość obiektów budowlanych niebędących budynkami, usytuowanych na gruncie – nie więcej niż 20 m, z zastrzeżeniem dopuszczenia wysokości słupów elektroenergetycznych wysokich i najwyższych napięć oraz budowli telekomunikacyjnych do 60 m,
- wysokość urządzeń technicznych na dachach budynków – nie więcej niż 1/3 wysokości tego budynku oraz nie więcej niż 5 m,
- pozostałe obiekty budowlane – nie więcej niż 20 m;

2) dopuszcza się:

- a) utrzymanie istniejącego zagospodarowania, użytkowania terenu oraz istniejącej zabudowy, w tym obiektów budowlanych produkcji rolniczej oraz produkcji ogrodniczej, istniejącej w dniu wejścia w życie planu,
- b) dla istniejącej zabudowy położonej w terenach przeznaczonych pod zabudowę, która nie spełnia warunków zabudowy ustalonych w rozdziale 3, możliwość rozbudowy, przebudowy i zmiany sposobu użytkowania, z zachowaniem ustalonych w planie nieprzekraczalnych linii zabudowy, na zasadach dopuszczenia zwiększenia istniejącej powierzchni zabudowy o 10 %,
- c) dla istniejącej zabudowy położonej w terenach i strefach, dla których możliwość zabudowy jest wykluczona, możliwość rozbudowy, przebudowy i zmiany sposobu użytkowania, na zasadach:
  - dopuszcza się zwiększenie istniejącej powierzchni zabudowy o 5 %, nie więcej jednak niż o 20 m<sup>2</sup>,
  - dopuszcza się nadbudowę istniejących budynków do maksymalnej wysokości 9 m,
- d) odbudowę obiektów budowlanych zniszczonych lub uszkodzonych w wyniku działania żywiołów poprzez odtworzenie istniejącego wcześniej i zniszczonego obiektu budowlanego przy zachowaniu parametrów i wskaźników określonych w planie dla poszczególnych przeznaczeń terenów,
- e) elementy zagospodarowania niezbędne dla poprawnego funkcjonowania terenów o ustalonych przeznaczeniach podstawowych i dopuszczalnych, z wyłączeniem terenów komunikacji drogowej, terenów lasów, terenów wód powierzchniowych śródlądowych, w szczególności:
  - dojazdy,
  - ścieżki rowerowe i ciągi piesze,
  - miejsca postojowe w ilości odpowiadającej wskaźnikom ustalonym dla terenów,
  - infrastrukturę techniczną i infrastrukturę komunalną,

- różne formy zieleni,
- obiekty małej architektury;

- 3) łączny udział powierzchni użytkowej przeznaczenia uzupełniającego nie może stanowić więcej niż 49% powierzchni użytkowej budynków w granicach działki budowlanej;
- 4) w terenach U-P, w strefie pomiędzy nieprzekraczalną linią zabudowy a linią rozgraniczającą tereny dróg, dopuszcza się lokalizowanie 1-kondygnacyjnych budynków strefy wjazdu, tj.: portierni lub wagi samochodowej.

**§ 6. 1.** W zakresie zasad ochrony środowiska, przyrody i krajobrazu kulturowego ustala się zakazuje się:

- 1) lokalizacji zakładów o dużym lub zwiększonym ryzyku wystąpienia poważnej awarii przemysłowej,
- 2) lokalizacji przedsięwzięć związanych ze zbieraniem, magazynowaniem, składowaniem, transportem, unieszkodliwianiem i przetwarzaniem odpadów, w tym odpadów niebezpiecznych i złomu, wytworzonych poza działką budowlaną znajdującą się w obszarze planu,
- 3) odprowadzania nieoczyszczonych ścieków do gruntu, cieków powierzchniowych oraz wód podziemnych,
- 4) instalacji mogących powodować znaczne zanieczyszczenie poszczególnych elementów przyrodniczych albo środowiska jako całości, w rozumieniu rozporządzenia Ministra Środowiska z dnia 27 sierpnia 2014 r. w sprawie rodzajów instalacji mogących powodować znaczne zanieczyszczenie poszczególnych elementów przyrodniczych albo środowiska jako całości, za wyjątkiem:
  - a) instalacji do nakładania powłok metalicznych z wsadem przekraczającym 2 tony wyrobów stalowych na godzinę,
  - b) instalacji do powierzchniowej obróbki metali lub materiałów z tworzyw sztucznych z wykorzystaniem procesów elektrolitycznych lub chemicznych, gdzie całkowita pojemność wanien procesowych przekracza 30 m<sup>3</sup>,
- 5) elektrowni wiatrowych,
- 6) działalności z zakresu:
  - a) zbierania, odzysku lub unieszkodliwiania wszelkich odpadów wytworzonych poza działką budowlaną,
  - b) garbowania skór,
  - c) uboju zwierząt.

2. W zakresie ochrony przed hałasem ochronie podlegają tereny, nieruchomości i działki, dla których obowiązują dopuszczalne poziomy hałasu określone na podstawie przepisów ustawy z dnia 27 kwietnia 2001 r. Prawo ochrony środowiska.

3. W zakresie ochrony przed wibracjami oraz polami elektromagnetycznymi obowiązują przepisy sanitarne, ochrony środowiska oraz prawa budowlanego, w tym nakaz ograniczenia wibracji do poziomu wartości dopuszczalnych na granicy użytkowanego terenu.

4. Całość obszaru objętego planem, zgodnie z oznaczeniem na rysunku planu, znajduje się w obszarze Natura 2000 PLB240001 "Dolina Górnej Wisły" - ustalenia w zakresie zasad zagospodarowania terenów zgodnie z pozostałymi ustaleniami planu.

5. W zakresie ochrony terenów zieleni i wartości krajobrazowych nakazuje się:

- 1) ochronę lokalnych wartości krajobrazu oraz zieleni poprzez zachowanie i utrzymanie istniejącej zieleni wysokiej, zadrzewień i zakrzewień oraz zieleni przywoodnej, z dopuszczeniem działań wynikających z ustawy o ochronie przyrody oraz ustawy Prawo wodne;
- 2) zachowanie istniejącej zieleni wysokiej niekolidującej z planowanym sposobem zagospodarowania terenów.

**§ 7.** W zakresie ochrony przyrody obowiązuje ochrona wynikająca z ustawy o ochronie przyrody.

**§ 8. 1.** W zakresie zasad ochrony dziedzictwa kulturowego i zabytków oraz dóbr kultury współczesnej:

- 1) w obrębie obszaru objętego planem zlokalizowane jest zewidencjonowane stanowisko archeologiczne: (AZP 106-47/15) - obozowisko/osada z epoki brązu i późnego średniowiecza;
- 2) dla stanowiska archeologicznego, o którym mowa w pkt 1, ustala się strefę ochrony stanowiska archeologicznego, zgodnie z rysunkiem planu.

2. W strefie ochrony stanowiska archeologicznego obowiązuje priorytet ochrony zabytków archeologicznych.

3. Zasady ochrony zabytków archeologicznych określają przepisy szczegółowe ustawy o ochronie zabytków i opiece nad zabytkami.

4. W strefie ochrony stanowiska archeologicznego roboty ziemne mogą podlegać ograniczeniom, związanym z koniecznością przeprowadzenia badań archeologicznych zgodnie z przepisami odrębnymi dotyczącymi ochrony zabytków archeologicznych.

5. Przy realizacji prac ziemnych w procesach inwestycyjnych, w strefie ochrony stanowiska archeologicznego obowiązuje nakaz postępowania w zakresie ochrony zabytków archeologicznych, zgodnie z przepisami ustawy o ochronie zabytków i opiece nad zabytkami.

**§ 9.** W zakresie granic i sposobów zagospodarowania terenów lub obiektów podlegających ochronie, ustalonych na podstawie przepisów odrębnych wskazuje się, że w bezpośrednim sąsiedztwie obszaru objętego planem zlokalizowane jest ujęcie wody podziemnej z utworów czwartorzędowych wraz z proponowaną strefą ochrony pośredniej – zewnętrznej (nr archiwalny w WAG w Katowicach 4274/02 – uproszczona dokumentacja hydrologiczna ujęcia wód podziemnych z utworów czwartorzędowych w miejscowości Międzyrzecze Dolne), która częściowo obejmuje obszar objęty planem.

**§ 10.** W zakresie wymagań wynikających z potrzeb kształtowania przestrzeni publicznych ustala się:

- 1) w obszarze planu wyodrębnia się przestrzenie publiczne, do których należą tereny dróg o symbolach: KDL, KDD;
- 2) ustala się następujące zasady zagospodarowania przestrzeni publicznych:
  - a) nakazuje się zapewnienie dostępności dla osób ze szczególnymi potrzebami,
  - b) dopuszcza się realizację elementów małej architektury.

**§ 11.** W zakresie zasad i warunków przeprowadzenia scalenia i podziału nieruchomości:

- 1) nie wyznacza się obszarów, dla których istnieje obowiązek dokonania scalenia i podziału nieruchomości;
- 2) w przypadku podjęcia procedury scalania i podziału nieruchomości na warunkach określonych w przepisach odrębnych, ustala się:
  - a) kąt położenia działek w stosunku do pasa drogowego od 50 stopni do 130 stopni,
  - b) minimalne powierzchnie działek – 800 m<sup>2</sup>,
  - c) minimalne szerokości frontów działek - 20m.

**§ 12.** W zakresie zasad modernizacji, rozbudowy i budowy systemów infrastruktury technicznej ustala się:

- 1) powiązanie istniejących systemów infrastruktury technicznej w ramach obszaru objętego planem z istniejącymi systemami infrastruktury technicznej zlokalizowanymi poza obszarem opracowania planu, poprzez istniejące oraz projektowane elementy systemów infrastruktury technicznej;

- 2) w przypadkach planowania jakichkolwiek prac związanych z remontem, przebudową lub budową nowych elementów infrastruktury technicznej, zachowanie obowiązujących odległości od pozostałych elementów uzbrojenia terenu i zagospodarowania według przepisów odrębnych;
- 3) postępowanie z odpadami zgodnie z obowiązującymi przepisami z zakresu odpadów, ochrony środowiska oraz utrzymania czystości i porządku w gminach;
- 4) dopuszcza się utrzymanie istniejących sieci i urządzeń infrastruktury technicznej z możliwością rozbudowy, przebudowy, wymiany oraz zmiany ich przebiegu;
- 5) w granicach opracowania planu przebiega elektroenergetyczna trasa przesyłowa o napięciu 220 kV, dla której obowiązują ograniczenia na podstawie przepisów odrębnych;
- 6) dopuszcza się budowę nowej infrastruktury technicznej przesyłowej oraz dystrybucyjnej, a także przebudowę, remont i odbudowę infrastruktury wymienionej w pkt. od 7 do 13;
- 7) w zakresie zaopatrzenia w wodę ustala się:
  - a) zaopatrzenie w wodę istniejącej i rozbudowywanej sieci i urządzeń wodociągowych,
  - b) dopuszcza się zaopatrzenie w wodę dla celów bytowych z własnych ujęć po spełnieniu warunków sanitarnych określonych w przepisach odrębnych,
  - c) uwzględnienie wymogów przeciwpożarowych, zapewniających skuteczne podjęcie działań ratunkowo-gaśniczych, zgodnie z przepisami odrębnymi;
- 8) w zakresie odprowadzania i oczyszczania ścieków sanitarnych ustala się:
  - a) odprowadzenie ścieków do istniejącej i rozbudowywanej sieci kanalizacji sanitarnej, z uwzględnieniem obowiązujących przepisów z zakresu utrzymania czystości i porządku w gminie,
  - b) w przypadku braku możliwości technicznych przyłączenia przedsięwzięcia do kanalizacji, dopuszcza się odprowadzanie ścieków do innych odbiorników, zgodnie z przepisami odrębnymi, tj. w szczególności ustawą o utrzymaniu czystości i porządku w gminach oraz rozporządzeniem Ministra Infrastruktury z dnia 12 kwietnia 2002 r. w sprawie warunków technicznych, jakim powinny odpowiadać budynki i ich usytuowanie,
  - c) dopuszcza się realizację przydomowych oczyszczalni ścieków oraz zbiorników bezodpływowych;
- 9) w zakresie odprowadzania wód opadowych i roztopowych ustala się:

- a) dopuszcza się retencjonowanie wód opadowych oraz zagospodarowanie ich na działce, w tym w zbiornikach na wody opadowe, po spełnieniu warunków wymaganych przepisami odrębnymi,
- b) dopuszcza się odprowadzenie do istniejącej i rozbudowywanej sieci kanalizacji deszczowej po spełnieniu warunków wymaganych przepisami odrębnymi;

10) w zakresie zasad zaopatrzenia w gaz:

- a) zaopatrzenie z istniejącej i rozbudowywanej sieci gazowej,
- b) dopuszcza się rozbudowę i przebudowę funkcjonującego systemu zaopatrzenia w gaz, dla pokrycia potrzeb bytowych i użytkowych;

11) w zakresie zasad zaopatrzenia w energię elektryczną:

- a) zaopatrzenie z istniejącej i rozbudowywanej sieci elektroenergetycznej,
- b) dopuszcza się rozbudowę i przebudowę funkcjonującego systemu zaopatrzenia w energię elektryczną, dla pokrycia potrzeb bytowych i użytkowych,
- c) dopuszcza się zaopatrzenie w energię elektryczną z wykorzystaniem odnawialnych źródeł energii, za wyjątkiem energii wiatru i z biogazowni, z zastrzeżeniem: lokalizowania paneli fotowoltaicznych poza strefą skrzyżowaniową linii elektroenergetycznych, to jest w odległości nie mniejszej niż 25,0 m od linii 220 kV;

12) w zakresie zasad zaopatrzenia w ciepło:

- a) stosowanie indywidualnych i grupowych systemów grzewczych,
- b) stosowanie systemów grzewczych z wykorzystaniem odnawialnych źródeł energii za wyjątkiem energii wiatru i z biogazowni, z zastrzeżeniem: lokalizowania paneli fotowoltaicznych poza strefą skrzyżowaniową linii elektroenergetycznych, to jest w odległości nie mniejszej niż 25,0 m od linii 220 kV;

13) dopuszcza się wprowadzenie dodatkowych, nie wymienionych w pkt od 7 do 12, sieci z zachowaniem pozostałych ustaleń planu.

**§ 13.** W zakresie zasad modernizacji, rozbudowy i budowy systemów komunikacji:

- 1) obsługa terenów w obszarze planu realizowana jest z układu dróg publicznych oraz dróg wewnętrznych zgodnie z rysunkiem planu;
- 2) dopuszcza się realizację dróg wewnętrznych o szerokościach nie mniejszych niż 6,0 m;

- 3) w przypadku realizacji dróg wewnętrznych, nieprzelotowych, o długości powyżej 50 m, nakazuje się ich zakończenie placem do nawracania o wymiarach 12,5 x 12,5 m;
- 4) zasady obsługi w zakresie miejsc postojowych:
- a) ustala się pełne bilansowanie miejsc postojowych w obszarze działki budowlanej,
  - b) ustala się minimalne wskaźniki miejsc postojowych:
    - 1 miejsce na każde rozpoczęte 50 m<sup>2</sup> powierzchni użytkowej usług,
    - 1 miejsce na każde 100 m<sup>2</sup> powierzchni użytkowej i 1 miejsce na każdych 6 zatrudnionych na jednej zmianie, dla obiektów produkcyjnych,
    - 1 miejsce na każde 500 m<sup>2</sup> powierzchni użytkowej obiektów magazynowych,
    - 3 miejsca na każdy: skład bez zabudowy,
    - 1 miejsce postojowe na każde rozpoczęte 30 m<sup>2</sup> powierzchni użytkowej dla nie wymienionej powyżej zabudowy;
- 5) do powierzchni użytkowej obiektów i zabudowy, o której mowa w pkt 4, służącej do obliczenia wymaganej ilości miejsc do parkowania, nie wlicza się powierzchni parkingów wbudowanych w budynki;
- 6) ustala się ilości miejsc postojowych dla pojazdów zaopatrzonych w kartę parkingową:
- a) w terenach dróg publicznych zgodnie z przepisami ustawy o drogach publicznych,
  - b) dla zabudowy wymienionej w pkt 4 w ramach minimalnej liczby miejsc do parkowania obowiązek uwzględnienia miejsc do parkowania dla pojazdów zaopatrzonych w kartę parkingową, w ilości nie mniejszej niż 2% ogólnej liczby stanowisk, lecz nie mniej niż 1 miejsce;
- 7) dla wyliczenia ilości wymaganych miejsc postojowych dopuszcza się zaliczenie do miejsc postojowych miejsc w garażach;
- 8) dopuszcza się realizację miejsc postojowych w formie parkingów naziemnych lub garaży wolnostojących lub wbudowanych;
- 9) dopuszcza się odstępianie od realizacji ilości miejsc postojowych wynikających z minimalnych wskaźników w przypadku zmiany sposobu użytkowania w obrębie zabudowy istniejącej.

**§ 14.** Nie ustala się sposobu i terminu tymczasowego zagospodarowania, urządzania i użytkowania terenów w obszarze objętym planem.

**§ 15.** W zakresie szczególnych warunków zagospodarowania terenów oraz ograniczenia w ich użytkowaniu, w tym zakaz zabudowy, ustala się:

- 1) dla terenów położonych w strefie o szerokości 500 m od granicy cmentarza zlokalizowanego poza obszarem opracowania planu zakazuje się budowy ujęć wody o charakterze zbiorników wodnych, służących jako źródło zaopatrzenia sieci wodociągowej w wodę do picia i potrzeb gospodarczych z ujęć;
- 2) zakazuje się zabudowy dla terenów oznaczonych symbolem WS, L, ZN;
- 3) dla terenów położonych w sąsiedztwie sieci i urządzeń infrastruktury technicznej obowiązują ograniczenia w zabudowie i zagospodarowaniu, zgodnie z obowiązującymi wymaganiami przepisów dotyczących usytuowania sieci:
  - a) dla napowietrznej linii elektroenergetycznej 220 kV w pasie technologicznym,
  - b) dla gazociągów średniego ciśnienia w strefie kontrolowanej o szerokości 1m.

**§ 16.** Ustala się stawkę procentową na podstawie, której ustala się opłatę, o której mowa w art. 36 ust. 4 ustawy o planowaniu i zagospodarowaniu przestrzennym w wysokości 20%.

### **Rozdział 3.**

#### **Ustalenia szczegółowe dla terenów o różnym przeznaczeniu lub różnych zasadach zagospodarowania**

**§ 17. 1.** Dla terenów oznaczonych na rysunku planu symbolami od **1U-P** do **12U-P** ustala się:

- 1) przeznaczenie podstawowe:
  - a) usługi, z wyłączeniem usług publicznych oraz innych, które podlegają ochronie przed hałasem,
  - b) produkcja, w tym składy i magazyny oraz produkcja energii ze źródeł odnawialnych o mocy przekraczającej 500kW, z wykluczeniem urządzeń wykorzystujących energię wiatru;
- 2) przeznaczenie dopuszczalne: zieleń izolacyjna.

2. Dla terenów, o których mowa w ust. 1 ustala się następujące zasady kształtowania zabudowy oraz wskaźniki zagospodarowania terenów:

- 1) maksymalny wskaźnik powierzchni zabudowy: 80%;
- 2) minimalny udział procentowy powierzchni biologicznie czynnej w stosunku do powierzchni działki budowlanej: 15%;
- 3) wskaźnik intensywności zabudowy:
  - a) minimalny: 0,01,
  - b) maksymalny: 3,0;

- 4) wysokość: budynków: do 27 m,
- 5) kształt dachu: dachy dwu lub wielospadowe, o jednakowym kącie nachylenia głównych połaci dachowych do 45 stopni lub dachy płaskie.
- 6) nakazuje się realizację zieleni izolacyjnej od terenów zabudowy mieszkaniowej jednorodzinnej oraz usług publicznych.

**§ 18.** 1. Dla terenu oznaczonego na rysunku planu symbolem **1U-P-IE** ustala się:

1) przeznaczenie podstawowe:

- a) usługi, z wyłączeniem usług publicznych oraz innych, które podlegają ochronie przed hałasem,
- b) produkcja, w tym składy i magazyny oraz produkcja energii ze źródeł odnawialnych o mocy przekraczającej 500kW, z wykluczeniem urządzeń wykorzystujących energię wiatru,
- c) elektroenergetyka;

2) przeznaczenie dopuszczalne: zieleń izolacyjna.

2. Dla terenów, o których mowa w ust. 1 ustala się następujące zasady kształtowania zabudowy oraz wskaźniki zagospodarowania terenów:

- 1) maksymalny wskaźnik powierzchni zabudowy: 80%;
- 2) minimalny udział procentowy powierzchni biologicznie czynnej w stosunku do powierzchni działki budowlanej: 15%;
- 3) wskaźnik intensywności zabudowy:
  - a) minimalny: 0,01,
  - b) maksymalny: 3,0;
- 4) wysokość: budynków: do 27 m,
- 5) kształt dachu: dachy dwu lub wielospadowe, o jednakowym kącie nachylenia głównych połaci dachowych do 45 stopni lub dachy płaskie.

**§ 19.** 1. Dla terenów oznaczonych na rysunku planu symbolami od **1ZN** do **11ZN** ustala się:

- 1) przeznaczenie podstawowe: zieleń naturalna;
- 2) przeznaczenie dopuszczalne:
  - a) ciągi piesze, pieszo-rowerowe, rowerowe,
  - b) dojścia, dojazdy,
  - c) infrastruktura techniczna.

2. Dla terenów, o których mowa w ust. 1 ustala się następujące zasady kształtowania zabudowy oraz wskaźniki zagospodarowania terenu:

- 1) zakaz lokalizacji budynków;
- 2) maksymalny wskaźnik powierzchni zabudowy: do 5%;
- 3) minimalny udział procentowy powierzchni biologicznie czynnej w odniesieniu do powierzchni terenu ze względu na specyfikę przeznaczenia terenu: 90%.

**§ 20.** Dla terenów oznaczonych na rysunku planu symbolami od **1L** do **9L** ustala się:

- 1) przeznaczenie podstawowe: las;
- 2) przeznaczenie dopuszczalne:
  - a) zagospodarowanie rekreacyjne w postaci ścieżek pieszych i rowerowych,
  - b) podziemna infrastruktura techniczna.

**§ 21.** 1. Dla terenów oznaczonych na rysunku planu symbolami od **1WS** do **3WS** ustala się:

- 1) przeznaczenie podstawowe: wody powierzchniowe śródlądowe;
- 2) przeznaczenie dopuszczalne:
  - a) budowle i urządzenia wodne związane z gospodarką wodami opadowymi i roztopowymi, ochroną przeciwpowodziową,
  - b) infrastruktura techniczna,
  - c) przepusty.

2. Dla terenów, o których mowa w ust. 1 ustala się następujące zasady zagospodarowania terenu zakaz nadsypywania terenu.

**§ 22.** Dla terenu oznaczonego na rysunku planu symbolem **1KDL** ustala się:

- 1) przeznaczenie podstawowe: droga lokalna;
- 2) przeznaczenie dopuszczalne:
  - a) ciągi piesze, pieszo-rowerowe, rowerowe, dojścia,
  - b) zatoki i przystanki komunikacji zbiorowej,
  - c) zieleni urządzona,
  - d) infrastruktura techniczna;
- 3) szerokość części pasa drogowego drogi w liniach rozgraniczających zgodnie z rysunkiem planu.

**§ 23.** Dla terenów oznaczonych na rysunku planu symbolami od **1KDD** do **4KDD** ustala się:

- 1) przeznaczenie podstawowe: droga dojazdowa;

2) przeznaczenie dopuszczalne:

- a) ciągi piesze, pieszo-rowerowe, rowerowe, dojścia,
- b) zieleń urządzona,
- c) infrastruktura techniczna;

3) szerokość części pasa drogowego drogi w liniach rozgraniczających zgodnie z rysunkiem planu.

**§ 24.** Dla terenów oznaczonych na rysunku planu symbolami od **1KR** do **2KR** ustala się:

1) przeznaczenie podstawowe: komunikacja drogowa wewnętrzna;

2) przeznaczenie dopuszczalne:

- a) infrastruktura techniczna,
- b) zieleń urządzona;

3) szerokość części pasa drogowego w liniach rozgraniczających zgodnie z rysunkiem planu.

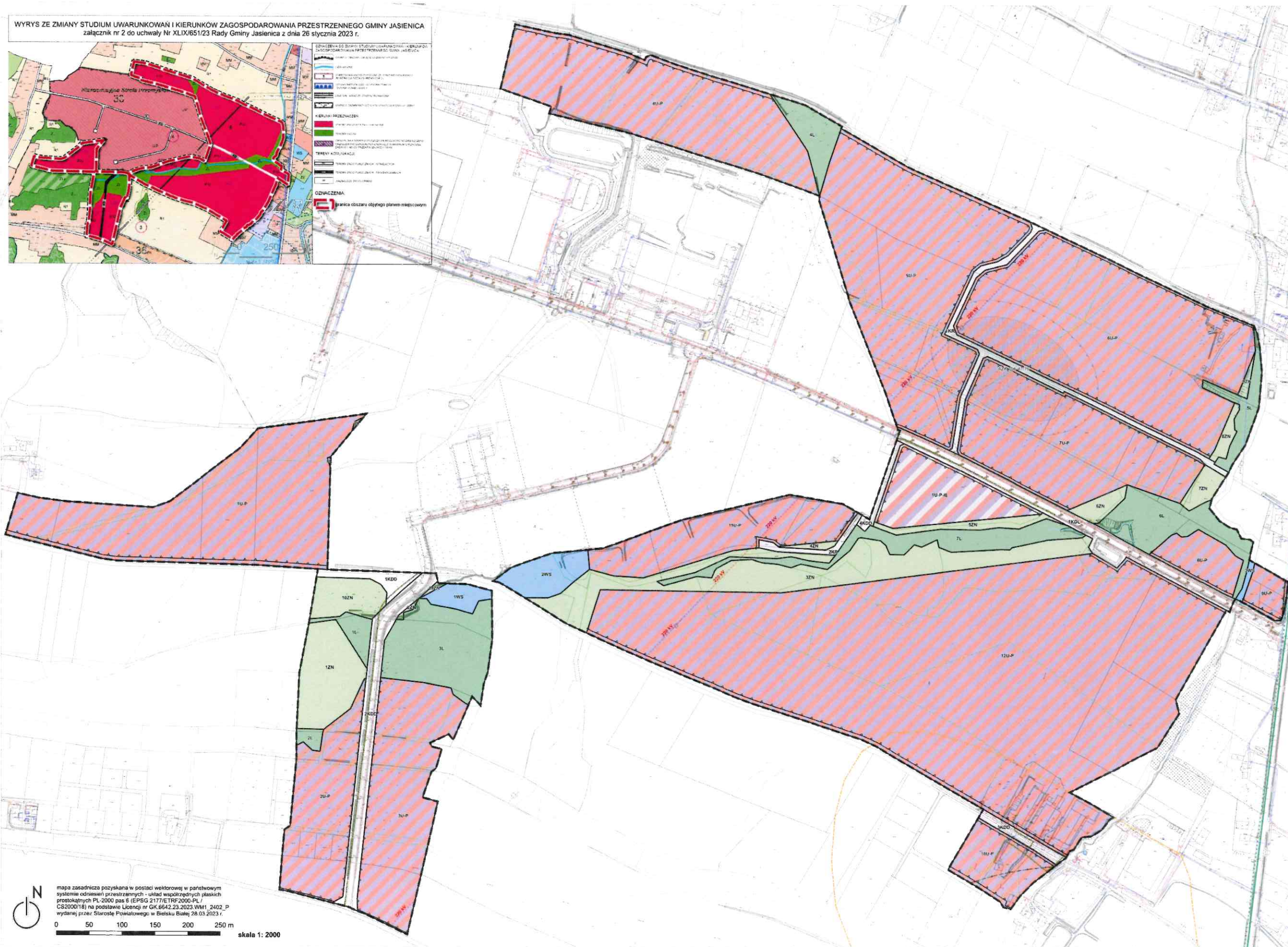
#### **Rozdział 4. Przepisy końcowe**

**§ 25.** Wykonanie uchwały powierza się Wójtowi Gminy Jasienica.

**§ 26.** Uchwała podlega ogłoszeniu w Dzienniku Urzędowym Województwa Śląskiego oraz na stronie internetowej Gminy Jasienica.

**§ 27.** Uchwała wchodzi w życie po upływie 14 dni od jej ogłoszenia w Dzienniku Urzędowym Województwa Śląskiego.

RADCA PRAWNY  
Magdalena Maria Kubiśka  
KtB 414



**OZNAČENIA:**

Ustąpienie planu

teren zabudowy

gazy i opary zanieczyszczające powietrze

teren objazdu dyktando planu miejscowym

linie rozgraniczające tereny

wód powierzchniowych

lasy leśnych nadających się zagospodarowania

**PRZEZNACZENIA TERENÓW:**

L-P-I teren usług lub produkcji

L-P-E teren usług lub produkcji lub elektroenergetyki

KOL teren drogi lokalnej

KDD teren drogi dziesięcym

KR teren komunikacji drogowej wojewódzkiej

WS teren wód powierzchniowych i krajoznajdowych

L teren lasu

ZN teren zieleni rekreacyjnej

teren nieprzeznaczony na zabudowę

zasięg przedziału mostów od terenu oznaczenia

strefa ochrony starostwa archeologicznego

Oznaczenia obowiązujące na podstawie przepisów odczytać:

Główna obszar Natura 2000

"Dolina Górnej Warty" PLB3-40001

starostwo archeologiczne

proponowana strefa ochrony paleontologicznej

ewentualny ujęcie wody

**Oznaczenia informacyjne:**

strefa kontrolowana od eksploatacji

napowietrzna linia elektroenergetyczna 220 kV

gazociąg średniego ciśnienia

ujęcie wody

Załącznik Nr 2 do uchwały Nr ./. /24  
Rady Gminy Jasienica  
z dnia.....2024 r.

**Rozstrzygnięcie Rady Gminy Jasienica o sposobie rozpatrzenia nieuwzględnionych uwag do projektu planu**

Zgodnie z art. 20 ust. 1 ustawy z dnia 27 marca 2003 r. o planowaniu i zagospodarowaniu przestrzennym (Dz. U. z 2023 r. poz. 977 z późn. zm.) oraz art. 67 ust. 3 ustawy z dnia 7 lipca 2023 r. o zmianie ustawy o planowaniu i zagospodarowaniu przestrzennym oraz niektórych innych ustaw (Dz. U. z 2023 r. poz. 1688), Rada Gminy Jasienica stwierdza, że do wyłożonego do publicznego wglądu projektu **miejscowego planu zagospodarowania przestrzennego Gminy Jasienica dla części sołectwa Międzyrzecze Dolne oraz części sołectwa Międzyrzecze Górne** w dniach od 26 października 2023r. do 17 listopada 2023r. z możliwością składania uwag do projektu planu do 4 grudnia 2023r. wpłynęły 3 uwagi, które zostały podzielone na 6 odrębnych kwestii które nie zostały uwzględnione przez Wójta Gminy Jasienica.

W związku z powyższym Rada Gminy Jasienica rozstrzyga o sposobie rozpatrzenia uwag nieuwzględnionych przez Wójta Gminy Jasienica w następujący sposób:

Lp	Data wpływu uwagi	Nazwisko i imię, nazwa jednostki organizacyjnej i adres zgłaszającego uwagi	Treść uwagi	Oznaczenie nieruchomości, której dotyczy uwaga	Ustalenia projektu planu dla nieruchomości, której dotyczy uwaga	Rozstrzygnięcie Wójta Gminy Jasienica w sprawie rozpatrzenia uwagi		Rozstrzygnięcie Rady Gminy Jasienica w sprawie rozpatrzenia uwagi		Uwagi
						Uwaga uwzględniona	Uwaga nieuwzględniona	Uwaga uwzględniona	Uwaga nieuwzględniona	
1	2	3	4	5	6	7	8	9	10	11
1	30.11.2023	Osoba fizyczna reprezentowana przez pełnomocnika	Zmianę przeznaczenia wskazanych działek na teren zabudowy mieszkaniowej lub teren wyłączony spod zabudowy	113/11, 113/12, 113/3, 113/8, 113/9, 113/10, 113/4,	10U-P, 3KDD, 12U-P, 7L, 3ZN, 2WS	---	X	---	X	Uzasadnienie do uwagi znajduje się poniżej tabeli.

			(tereny zielone/tereny rolne)	114, 115/3, 161/9, 161/5, 161/6						
2	30.11.2023	Osoba fizyczna reprezentowana na przez pełnomocnika	Zmianę załącznika graficznego MPZP w ten sposób, że wskazane działki zostaną zakwalifikowane w całości jako teren zabudowy mieszkaniowej lub teren wyłączony spod zabudowy	113/11, 113/12, 113/3, 113/8, 113/9, 113/10, 113/4, 114, 115/3, 161/9, 161/5, 161/6	10U-P, 3KDD,12U-P, 7L, 3ZN, 2WS	---	X	---	X	Jak w uwadze nr 1
3	30.11.2023	Osoba fizyczna reprezentowana na przez pełnomocnika	Zmianę przeznaczenia wskazanych działek na teren zabudowy mieszkaniowej lub teren wyłączony spod zabudowy (tereny zielone/tereny rolne)	113/11, 113/12, 113/3, 113/8, 113/9, 113/10, 113/4, 114, 115/3, 161/9, 161/5, 161/6	10U-P, 3KDD,12U-P, 7L, 3ZN, 2WS	---	X	---	X	Jak w uwadze nr 1
4	30.11.2023	Osoba fizyczna reprezentowana na przez pełnomocnika	Zmianę załącznika graficznego MPZP w ten sposób, że wskazane działki zostaną zakwalifikowane w całości jako teren zabudowy mieszkaniowej lub teren wyłączony spod zabudowy	113/11, 113/12, 113/3, 113/8, 113/9, 113/10, 113/4, 114, 115/3, 161/9, 161/5, 161/6	10U-P, 3KDD,12U-P, 7L, 3ZN, 2WS	---	X	---	X	Jak w uwadze nr 1
5	04.12.2023	Osoba fizyczna	Zmianę przeznaczenia	113/11, 113/12,	10U-P, 3KDD,12U-P,	---	X	---	X	Jak w uwadze nr 1

		reprezentowa na przez pełnomocnika	wskazanych działek na teren zabudowy mieszkaniowej lub teren wyłączony spod zabudowy (tereny zielone/tereny rolne)	113/3, 113/8, 113/9, 113/10, 113/4, 114, 115/3, 161/9, 161/5, 161/6	7L, 3ZN, 2WS					
6	04.12.202 3	Osoba fizyczna reprezentowa na przez pełnomocnika	Zmianę załącznika graficznego MPZP w ten sposób, że wskazane działki zostaną zakwalifikowane w całości jako teren zabudowy mieszkaniowej lub teren wyłączony spod zabudowy	113/11, 113/12, 113/3, 113/8, 113/9, 113/10, 113/4, 114, 115/3, 161/9, 161/5, 161/6	10U-P, 3KDD,12U-P, 7L, 3ZN, 2WS	---	X	---	X	Jak w uwadze nr 1

Uzasadnienie do uwagi nr 1:

Uwaga narusza ustalenia studium, dla którego ustalono kierunek zagospodarowania przestrzennego P/U - tereny zabudowy produkcyjnej, usługowej, baz, składów i magazynów oraz ZL - tereny leśne w części północno-zachodniej. Na przedmiotowym obszarze obowiązuje miejscowy plan zagospodarowania przestrzennego - Uchwała nr XL/538/22 Rady Gminy Jasienica z dnia 19 maja 2022r. w sprawie miejscowego planu zagospodarowania przestrzennego gminy Jasienica dla sołectwa Międzyrzecze Dolne – część obejmująca teren nr 1 wskazujący:

- przeważającą część przedmiotowych działek dla terenu oznaczonego symbolem 07PU2 : przeznaczenie podstawowe: a) obiekty produkcyjne, b) składy, c) magazyny, d) zabudowa usługowa z wyłączeniem: - usług społecznych i turystycznych, - budynków zamieszkania zbiorowego, e) infrastruktura techniczna;
- działki nr 161/9, 161/5, 161/6 dla terenu oznaczonego symbolem 01PU1: przeznaczenie podstawowe: a) zabudowa usługowa, b) obiekty produkcyjne, c) rzemiosło  
(z zakazem lokalizowania przedsięwzięć mogących znacząco oddziaływać na środowisko);

- działka nr 115/3 oraz fragmenty działek do niej przylegające dla terenu oznaczonego symbolem 11KDD tereny dróg publicznych klasy dojazdowej
- pozostałe działki lub ich fragmenty wskazano dla terenów oznaczonych symbolami 01WSZ, 02WSZ – tereny wód powierzchniowych śródlądowych wraz z otuliną biologiczną, 10WSR - tereny stawów, 02Z i 03Z - tereny zieleni, 01ZE - tereny zadrzewień i zieleni pozostałej, 09R1, 29R1 - tereny rolnicze, 16ZL, 12ZL - tereny lasów;

Ponadto wskazana w uzasadnieniu do złożonej przez wnioskodawcę uwagi argumentacja pkt.1 i 2 dotyczy przedmiotu studium. Argumentacja pkt 3 jest niezgodna ze stanem faktycznym, gdyż projekt został pozytywnie uzgodniony z RDOŚ. Argumentacja z pkt 4 została przeanalizowana w poprzednim planie natomiast w obecnym, procedowanym planie, kierując się ochroną praw nabytych nie dokonywano zmian mogących prowadzić do naruszenia tych praw.

Załącznik Nr 3 do uchwały Nr ././24  
Rady Gminy Jasienica  
z dnia.....2024 r.

**Rozstrzygnięcie Rady Gminy Jasienica o sposobie realizacji zapisanych  
w planie inwestycji z zakresu infrastruktury technicznej, które należą do zadań  
własnych gminy oraz zasadach ich finansowania, zgodnie z przepisami  
o finansach publicznych**

**§ 1.** Inwestycje z zakresu infrastruktury technicznej i komunikacji, które należą do zadań własnych gminy będą finansowane z budżetu gminy, w tym ze środków zewnętrznych z uwzględnieniem środków pomocowych i z założeniem możliwości finansowania przez inne podmioty gospodarcze na podstawie przepisów odrębnych, w tym wynikających z ustawy o partnerstwie publiczno-prywatnym.

**§ 2.** Prognozowany okres realizacji inwestycji przyjmuje się sukcesywnie w miarę pozyskiwania środków finansowych.

Załącznik Nr 4 do uchwały Nr ././24  
Rady Gminy Jasienica  
z dnia ..... 2024 r.  
Zalacznik4.gml

**Dane przestrzenne, o których mowa w art. 67a ust. 3 i 5 ustawy z dnia  
27 marca 2003 r. o planowaniu i zagospodarowaniu przestrzennym  
(Dz. U. z 2023 r. poz. 977 z późn. zm.) ujawnione zostaną po kliknięciu  
w ikonę**

## Uzasadnienie

Obszar objęty planem obejmuje obszar w sąsiedztwie Niskoemisyjnej Strefy Przemysłowej w Międzyrzeczu Dolnym oraz w części Międzyrzecza Górnego, pomiędzy drogami: Międzyrzeczką, Ligocką, Bronowską oraz Rudzicką. Teren graniczy od wschodu z zabudową mieszkaniową jednorodzinną, od południa z zabudową mieszkaniową jednorodzinną oraz terenami rolnymi, lasami oraz terenami zieleni nieurządzonej, od północy z terenami rolnymi i od zachodu z zabudową mieszkaniową jednorodzinną. Przeważająca część obszaru objętego planem oraz jego bezpośrednie sąsiedztwo są objęte zadaniem strategicznym gminy, tj. Niskoemisyjną Strefą Przemysłową. Jest to przedsięwzięcie kluczowe z punktu widzenia rozwoju gminy, a obszar przeznaczony pod jego realizację jest konsekwentnie rezerwowany w dokumentach strategicznych i planistycznych gminy. Powierzchnia objęta planem to 86,33 ha.

Celem regulacji miejscowego planu zagospodarowania przestrzennego jest dostosowanie obowiązującego planu zagospodarowania przestrzennego do obowiązujących przepisów prawa, ale również do wyznaczonych w "Studium uwarunkowań i kierunków zagospodarowania przestrzennego gminy Jasienica", przyjętego uchwałą nr XXII/316/16 Rady Gminy Jasienica z dnia 31 sierpnia 2016 r. wraz z jego zmianami przyjętymi uchwałami: nr XII/159/10 Rady Gminy Jasienica z dnia 14 listopada 2019 r. w sprawie uchwalenia zmiany studium uwarunkowań i kierunków zagospodarowania przestrzennego Gminy Jasienica, nr XLVII/623/22 Rady Gminy Jasienica z dnia 15 grudnia 2022 r. w sprawie uchwalenia zmiany „Studium uwarunkowań i kierunków zagospodarowania przestrzennego gminy Jasienica” oraz nr XLIX/651/23 Rady Gminy Jasienica z dnia 26 stycznia 2023 r. w sprawie uchwalenia zmiany „Studium uwarunkowań i kierunków zagospodarowania przestrzennego gminy Jasienica”, w szczególności w zakresie rozwoju zabudowy produkcyjnej jak również wprowadzenia zasad zagospodarowania przestrzennego uwzględniających istniejące zagospodarowanie terenu oraz istniejący układ komunikacyjny.

Na podstawie art. 15 ust. 1 ustawy o planowaniu i zagospodarowaniu przestrzennym (Dz. U. z 2023 r. poz. 977 z późn. zm.) oraz w oparciu o art. 67 ust. 3 ustawy z dnia 7 lipca 2023 r. o zmianie ustawy o planowaniu i zagospodarowaniu przestrzennym oraz niektórych innych ustaw (Dz. U. z 2023 r. poz. 1688) przedstawia się:

**Sposób realizacji wymogów wynikających z art. 1 ust. 2–4 ustawy o planowaniu i zagospodarowaniu przestrzennym.**

**1. W związku z art. 1 ust. 2 ustawy o planowaniu i zagospodarowaniu przestrzennym w projekcie „miejscowego planu zagospodarowania przestrzennego Gminy Jasienica dla części sołectwa Międzyrzecze Dolne oraz części sołectwa Międzyrzecze Górne” uwzględniono:**

1) wymagania ładu przestrzennego, w tym urbanistyki i architektury - w planie ustalono wskaźniki i wytyczne dotyczące wysokości i formy zabudowy, intensywności, geometrii dachów. Przewidziane rozwiązania projektowe, w tym dotyczące nowych terenów przeznaczonych do zabudowy nie naruszają przyjętych i funkcjonujących zasad zagospodarowania. W sposób harmonijny, nawiązując do istniejącej zabudowy, kontynuują funkcjonujące w tym obszarze rozwiązania przestrzenne. Nie naruszają ustaleń "Studium uwarunkowań i kierunków zagospodarowania przestrzennego gminy Jasienica", przyjętego uchwałą nr XXII/316/16 Rady Gminy Jasienica z dnia 31 sierpnia 2016 r. wraz z jego zmianami przyjętymi uchwałami: nr XII/159/10 Rady Gminy Jasienica z dnia 14 listopada 2019 r. w sprawie uchwalenia zmiany studium uwarunkowań i kierunków zagospodarowania przestrzennego Gminy Jasienica, nr XLVII/623/22 Rady Gminy Jasienica z dnia 15 grudnia 2022 r. w sprawie uchwalenia zmiany „Studium uwarunkowań i kierunków zagospodarowania przestrzennego gminy Jasienica” oraz nr XLIX/651/23 Rady Gminy Jasienica z dnia 26 stycznia 2023 r. w sprawie uchwalenia zmiany „Studium uwarunkowań i kierunków zagospodarowania przestrzennego gminy Jasienica”;

2) walory architektoniczne i krajobrazowe:

a) ustalone w projekcie planu powyższe wskaźniki i wytyczne określono w sposób jak najbardziej nawiązujący do zabudowy znajdującej się w najbliższym sąsiedztwie planu,

b) walory historyczne – w obszarze objętym planem nie występują obiekty zabytkowe, wskazano stanowiska archeologiczne wraz ze strefą ochrony stanowiska archeologicznego,

c) walory współczesne – kształtowane i chronione są poprzez ustalenie:

- zasad kształtowania zabudowy,

- przestrzeni publicznych, dla których nakazano ujednolicenie elementów użytkowych oraz ujednolicenie zagospodarowania,

11) zapewnienie udziału społeczeństwa w pracach nad miejscowym planem zagospodarowania przestrzennego, w tym przy użyciu środków komunikacji elektronicznej – procedurę sporządzenia miejscowego planu zagospodarowania przestrzennego przeprowadzono zgodnie z wymogami art. 17 ustawy z dnia 27 marca 2003 r. o planowaniu i zagospodarowaniu przestrzennym. Wójt Gminy wykonał odpowiednie czynności formalno-prawne, w tym:

a) ogłosił w Biuletynie Informacji Publicznej, w prasie miejscowej oraz przez obwieszczenie, a także na tablicach ogłoszeń o podjęciu uchwały o przystąpieniu do sporządzenia planu określając jednocześnie formę, miejsce i termin składania wniosków do planu, nie krótszy niż 21 dni od dnia ogłoszenia,

b) sporządził projekt planu miejscowego wraz z prognozą oddziaływania na środowisko,

c) ogłosił w Biuletynie Informacji Publicznej, prasie miejscowej oraz przez obwieszczenie, a także na tablicach ogłoszeń o wyłożeniu projektu planu do publicznego wglądu na co najmniej 7 dni przed dniem wyłożenia,

d) wyłożył projekt planu wraz z prognozą oddziaływania na środowisko do publicznego wglądu na okres co najmniej 21 dni,

e) zorganizował w trakcie wyłożenia do publicznego wglądu dyskusję publiczną nad przyjętymi w projekcie planu rozwiązaniami,

f) wyznaczył w ogłoszeniu termin, w którym osoby fizyczne i prawne oraz jednostki organizacyjne nieposiadające osobowości prawnej mogą wносить uwagi dotyczące projektu planu, nie krótszy niż 14 dni od dnia zakończenia okresu wyłożenia projektu planu,

g) w terminie wskazanym w ogłoszeniu wpłynęły uwagi do planu,

h) rozstrzygnął złożone uwagi,

i) przygotował projekt planu i przygotował zgodnie z wymogami ustawowymi listę uwag nieuwzględnionych w formie załącznika do uchwały,

j) przedłożył uchwałę w sprawie miejscowego planu zagospodarowania przestrzennego Radzie Gminy;

12) zachowanie jawności i przejrzystości procedur planistycznych - procedurę sporządzenia miejscowego planu zagospodarowania przestrzennego przeprowadzono zgodnie z wymogami art. 17 ustawy z dnia 27 marca 2003 r. o planowaniu i zagospodarowaniu przestrzennym, zgodnie z zapisami ustawy, informacja o przystąpieniu do sporządzania planu została podana do wiadomości publicznej, projekt planu był opiniowany i uzgadniany z odpowiednimi instytucjami, został wyłożony do publicznego wglądu, przeprowadzono strategiczną ocenę oddziaływania na środowisko, prowadzone procedury zachowywały wymagane przepisami prawa terminy, a także formy informowania społeczeństwa oraz organów uzgadniających i opiniujących;

13) potrzebę zapewnienia odpowiedniej ilości i jakości wody, do celów zaopatrzenia ludności – sieć wodociągowa zgodnie z ustaleniami planu może być rozbudowywana stosownie do potrzeb, co zapewni odpowiednią ilość wody potrzebnej dla projektowanego zagospodarowania.

**2. W związku z art. 1 ust. 3 ustawy o planowaniu i zagospodarowaniu przestrzennym w projekcie „miejscowego planu zagospodarowania przestrzennego Gminy Jasienica dla części sołectwa Międzyrzecze Dolne oraz części sołectwa Międzyrzecze Górne” uwzględniono:**

1) wymóg ustalenia przeznaczenia terenu lub określenia potencjalnego sposobu zagospodarowania i korzystania z terenu, gdzie organ waży interes publiczny i interesy prywatne, w tym zgłaszane w postaci wniosków i uwag, zmierzające do ochrony istniejącego stanu zagospodarowania terenu, jak i zmian w zakresie jego zagospodarowania, a także analizy ekonomiczne, środowiskowe i społeczne spełniono poprzez:

a) zainicjowanie projektu miejscowego planu zagospodarowania przestrzennego nastąpiło w celu uregulowania zasad zagospodarowania terenu, z uwagi na jego atrakcyjność inwestycyjną,

b) ustalenie przeznaczeń terenów i sposobu ich zagospodarowania zostało spełnione przez ustalenie w tekście planu dopuszczonych w danym terenie funkcji oraz wyznaczenie wskaźników i wytycznych dotyczących m.in. wysokości i formy zabudowy intensywności, geometrii dachów oraz w rysunku planu: linii rozgraniczających teren i nieprzekraczalnych linii zabudowy,

c) wykorzystanie analiz ekonomicznych, środowiskowych i społecznych, które zostały wykonane podczas opracowania Studium uwarunkowań i kierunków zagospodarowania przestrzennego gminy,

a następnie zaktualizowane podczas opracowania planu oraz powiązanych z nim opracowań, takich jak prognoza oddziaływania planu na środowisko i prognoza skutków finansowych uchwalenia planu,

d) dążenie do zachowania istniejącej zabudowy,

e) dążenie do zachowania, w granicach prawa obszarów otwartych, nieurbanizowanych,

f) kierowanie się podczas prac nad koncepcją, a później projektem planu, w szczególności zasadami: nie naruszania praw nabytych właścicieli terenów (np. zachowanie możliwości dotychczasowego sposobu użytkowania terenów), równego traktowania właścicieli (np. przy ustalaniu parametrów zabudowy i zagospodarowania dla terenów podobnych), ograniczenia nowego układu drogowego do niezbędnego minimum, ograniczanie do niezbędnego minimum ingerencji w tereny prywatne.

**3. W związku z art. 1 ust. 4 ustawy o planowaniu i zagospodarowaniu przestrzennym w projekcie „miejscowego planu zagospodarowania przestrzennego Gminy Jasienica dla części sołectwa Międzyrzecze Dolne oraz części sołectwa Międzyrzecze Górne” uwzględniono:**

1) w przypadku sytuowania nowej zabudowy, wymagania odnośnie ładu przestrzennego, efektywnego gospodarowania przestrzenią oraz walorów ekonomicznych przestrzeni spełniono poprzez:

a) kształtowanie struktur przestrzennych przy uwzględnieniu dążenia do minimalizowania transportochłonności układu przestrzennego:

- w granicach analizowanego projektu planu przewidziano zabudowę produkcyjno-usługową oraz zabudowę usługową; intensywność każdej z tych funkcji może spowodować wzrost ruchu komunikacyjnego, jednakże zaproponowany i istniejący układ komunikacyjny posiada stosowne rezerwy w tym zakresie,

- utrzymano dostępności komunikacyjnej terenów w obszarze objętym projektem planu poprzez nowy projektowany system komunikacji drogowej uwzględniający nowe ulice dojazdowe,

- utrzymano obsługi istniejącego i planowanego zagospodarowania przestrzennego transportem zbiorowym komunikacji publicznej autobusowej;

b) lokalizowanie nowej zabudowy mieszkaniowej w sposób umożliwiający mieszkańcom maksymalne wykorzystanie publicznego transportu zbiorowego jako podstawowego środka transportu – w obszarze planu i w jego bezpośrednim sąsiedztwie prowadzone są linie autobusowe zapewniające połączenia z innymi częściami gminy, przystanki autobusowe znajdują się w normatywnych strefach dojścia, z każdego obszaru zurbanizowanego objętego planem;

c) zapewnianie rozwiązań przestrzennych, ułatwiających przemieszczanie się pieszych i rowerzystów - lokalizacja ciągów rowerowych, została dopuszczona jako przynależne zagospodarowanie terenu z zachowaniem przepisów odrębnych, w tym w szczególności prawa własności;

d) dążenie do planowania i lokalizowania nowej zabudowy:

- na obszarach o w pełni wykształconej zwartej strukturze funkcjonalno-przestrzennej, w granicach jednostki osadniczej w rozumieniu art. 2 pkt 1 ustawy z dnia 29 sierpnia 2003 r. o urzędowych nazwach miejscowości i obiektów fizjograficznych (Dz. U. z 2019 r. poz. 1443), w szczególności poprzez uzupełnianie istniejącej zabudowy. Obszar planu stanowi w całości obszar o wykształconej strukturze funkcjonalno-przestrzennej a z uwagi na uwarunkowania środowiskowe nowe tereny stanowią uzupełnienie już istniejących,

- na terenach położonych na obszarach innych niż wymienione w lit. a, wyłącznie w sytuacji braku dostatecznej ilości terenów przeznaczonych pod dany rodzaj zabudowy położonych na obszarach, o których mowa w lit. a, przy czym w pierwszej kolejności na obszarach w najwyższym stopniu przygotowanych do zabudowy, przez co rozumie się obszary charakteryzujące się najlepszym dostępem do sieci komunikacyjnej oraz najlepszym stopniem wyposażenia w sieci wodociągowe, kanalizacyjne, elektroenergetyczne, gazowe, ciepłownicze oraz sieci i urządzenia telekomunikacyjne, adekwatnych dla nowej, planowanej zabudowy. Obszar opracowania planu, wyznacza nowe tereny zabudowy zgodnie z obowiązującym studium. Z jednej strony należy je uznać za tereny o w pełni wykształconej zwartej strukturze funkcjonalno-przestrzennej, z drugiej strony za tereny w najlepszym stopniu przygotowane do zabudowy. Ponadto większość terenów objętych planem znajduje się w zasięgu istniejącego uzbrojenia terenu, a w wyznaczonych terenach przewiduje się, że z uwagi na dużą podaż będzie następował rozwój zainwestowania. Struktura własności natomiast powoduje, iż rozwój ten będzie następował sukcesywnie, zależnie od uwarunkowań ekonomicznych. Wyznaczone nowe tereny pod zabudowę charakteryzują się

najlepszym dostępem do sieci komunikacyjnej oraz najlepszym stopniem wyposażenia w uzbrojenie terenu.

**4. Zgodność z wynikami analizy, o której mowa w art. 32 ust. 1, wraz datą uchwały rady gminy, o której mowa w art. 32 ust. 2.**

Analiza zmian w zagospodarowaniu przestrzennym na terenie Gminy Jasienica (Uchwała Nr XV/133/11 Rady Gminy Jasienica z dnia 29 grudnia 2011 r. w sprawie aktualności Studium uwarunkowań i kierunków zagospodarowania przestrzennego Gminy Jasienicy oraz Uchwała Nr XV/134/11 Rady Gminy Jasienica z dnia 29 grudnia 2011 r. w sprawie aktualności miejscowych planów zagospodarowania przestrzennego Gminy Jasienicy) potwierdziła, że plany miejscowe obowiązujące na obszarze gminy Jasienica stały się częściowo bądź w całości nieaktualne. W kolejnych latach analiza, o której mowa w art. 32 ust. 1 nie została sporządzona, należy jednak przyjąć, że Gmina Jasienica sukcesywnie porządkuje strukturę funkcjonalno- przestrzenną poprzez sporządzanie nowych planów miejscowych.

**5. Wpływ na finanse publiczne, w tym budżet gminy.**

Wpływ na finanse publiczne, w tym budżet gminy został rozpoznany w prognozie skutków finansowych uchwalenia miejscowego planu zagospodarowania przestrzennego. Po stronie wydatków wzięto pod uwagę koszty obsługi infrastruktury technicznej i drogowej oraz koszt nowych dróg wynikających bezpośrednio z planu. Wpływy z kolei wynikać będą z podatku od nieruchomości. W podsumowaniu stwierdzono, że plan będzie wpływać na zwiększenie dochodów budżetu gminy w zakresie podatku od nieruchomości i innych dochodów związanych z obrotem nieruchomościami, a jednocześnie będzie generował wzrost wydatków, w szczególności w zakresie realizacji nowych dróg publicznych. Wydatki te powinny być rekompensowane wzrostem dochodów z tytułu uruchomienia nowych terenów pod zabudowę produkcyjno-usługową. Ponadto w dużej części terenów plan nie będzie generował dużych wydatków na realizację infrastruktury, gdyż uzbrojenie terenu w większości będzie realizowane przez potencjalnych inwestorów z uwagi na możliwość dowiązania się do istniejących sieci infrastruktury.

**6. Procedura formalno-prawna**

Sporządzenie miejscowego planu zagospodarowania przestrzennego zostało przeprowadzone zgodnie z art. 17 ustawy z dnia 27 marca 2003 r. o planowaniu i zagospodarowaniu przestrzennym (Dz. U. z 2023 r. poz. 977 z późn. zm.) zgodnie z art. 67 ust. 3 ustawy z dnia 7 lipca 2023 r. o zmianie ustawy o planowaniu i zagospodarowaniu przestrzennym oraz niektórych innych ustaw (Dz. U. z 2023 r. poz. 1688) oraz w oparciu o Rozporządzenie Ministra Rozwoju i Technologii z dnia 17 grudnia 2021 r. w sprawie wymaganego zakresu projektu miejscowego planu zagospodarowania przestrzennego (Dz. U. z 2021 r., poz. 2404).

Na podstawie ustawy z dnia 3 października 2008 r. o udostępnieniu informacji o środowisku i jego ochronie, udziale społeczeństwa w ochronie środowiska oraz o ocenach oddziaływania na środowisko (Dz. U. z 2023r. poz. 1094 z późn. zm.), przeprowadzono strategiczną ocenę oddziaływania na środowisko.

Do wyłożonego projektu planu wpłynęły uwagi, które nie zostały uwzględnione.

Projekt planu nie narusza ustaleń „Studium uwarunkowań i kierunków zagospodarowania przestrzennego gminy Jasienica” przyjętego uchwałą nr XXII/316/16 Rady Gminy Jasienica z dnia 31 sierpnia 2016 r. wraz z jego zmianami przyjętymi uchwałami: nr XII/159/10 Rady Gminy Jasienica z dnia 14 listopada 2019 r. w sprawie uchwalenia zmiany studium uwarunkowań i kierunków zagospodarowania przestrzennego Gminy Jasienica, nr XLVII/623/22 Rady Gminy Jasienica z dnia 15 grudnia 2022r. w sprawie uchwalenia zmiany „Studium uwarunkowań i kierunków zagospodarowania przestrzennego gminy Jasienica” oraz nr XLIX/651/23 Rady Gminy Jasienica z dnia 26 stycznia 2023 r. w sprawie uchwalenia zmiany „Studium uwarunkowań i kierunków zagospodarowania przestrzennego gminy Jasienica”. Kierunki zagospodarowania przestrzennego na etapie planu zostały wprowadzone i uściślone z wykorzystaniem przeznaczeń dopuszczonych oraz z uwzględnieniem zarówno potrzeb przestrzennych, jak również istniejących uwarunkowań.

KIEROWNIK  
Referatu Budownictwa  
i Rozwoju Gospodarczego  
mgr Sławomir Piłkupek

*Łabiej*

***Projekt*****UCHWAŁA NR ././24  
RADY GMINY JASIEINICA**

z dnia ..... 2024 r.

**w sprawie uchwalenia zmiany miejscowego planu zagospodarowania  
przestrzennego gminy Jasienica dla sołectwa Międzyrzecze Dolne - część  
obejmująca teren nr 2**

Na podstawie art. 18 ust. 2 pkt 5, art. 40 ust. 1 i art. 42 ustawy z dnia 8 marca 1990 r. o samorządzie gminnym (Dz. U. z 2023 r. poz. 40) oraz art. 20 ust. 1 i art. 27 ustawy z dnia 27 marca 2003 r. o planowaniu i zagospodarowaniu przestrzennym (Dz. U. z 2023 r. poz. 977) oraz art. 67 ust. 3 ustawy z dnia 7 lipca 2023 r. o zmianie ustawy o planowaniu i zagospodarowaniu przestrzennym oraz niektórych innych ustaw (Dz. U. z 2023 r. poz. 1688), w związku z uchwałą Rady Gminy Jasienica Nr LVI/725/23 z dnia 22 czerwca 2023r. w sprawie przystąpienia do sporządzenia zmiany miejscowego planu zagospodarowania przestrzennego Gminy Jasienica dla działek nr 104/30, 104/32, 104/34, 104/29, 104/36, 104/35 położonych w sołectwie Międzyrzecze Dolne

**Rada Gminy Jasienica**

stwierdza, że niniejsza zmiana miejscowego planu zagospodarowania przestrzennego nie narusza ustaleń "Studium uwarunkowań i kierunków zagospodarowania przestrzennego gminy Jasienica", przyjętego uchwałą nr XXII/316/16 Rady Gminy Jasienica z dnia 31 sierpnia 2016 r. wraz z jego zmianami przyjętymi uchwałami: nr XII/159/10 Rady Gminy Jasienica z dnia 14 listopada 2019 r. w sprawie uchwalenia zmiany studium uwarunkowań i kierunków zagospodarowania przestrzennego Gminy Jasienica, nr XLVII/623/22 Rady Gminy Jasienica z dnia 15 grudnia 2022r. w sprawie uchwalenia zmiany „Studium uwarunkowań i kierunków zagospodarowania przestrzennego gminy Jasienica” oraz nr XLIX/651/23 Rady Gminy Jasienica z dnia 26 stycznia 2023 r. w sprawie uchwalenia zmiany „Studium uwarunkowań i kierunków zagospodarowania przestrzennego gminy Jasienica” i uchwała, co następuje:

**§ 1.** 1. Zmiana „miejscowego planu zagospodarowania przestrzennego gminy Jasienica dla sołectwa Międzyrzecze Dolne - część obejmująca teren nr 2” uchwalonego uchwałą Nr XXXI/459/2017 Rady Gminy Jasienica z dnia 26 czerwca 2017 r. (Dz. Urz. Woj. Śląsk. 2017 poz. 4212) zmienionego uchwałą Nr XVI/232/20 Rady Gminy Jasienica z dnia 5 marca 2020 r. (Dz. Urz. Woj. Śląsk. 2020 poz. 2362), zwaną dalej „zmianą planu”, obejmuje zmianę części tekstowej ustaleń planu oraz zmiany na rysunku planu w skali 1:2000 stanowiącym część graficzną ustaleń planu, w zakresie określonym w § 2 uchwały.

2. Zmiana planu obejmuje obszar w granicach określonych w uchwale Rady Gminy Jasienica Nr LVI/725/23 z dnia 22 czerwca 2023r. w sprawie przystąpienia do sporządzenia zmiany miejscowego planu zagospodarowania przestrzennego Gminy Jasienica dla działek nr 104/30, 104/32, 104/34, 104/29, 104/36, 104/35 położonych w sołectwie Międzyrzecze Dolne.

3. Na zmianę planu składają się ustalenia zawarte w treści § 2 uchwały wraz z następującymi załącznikami:

- 1) załącznik nr 1 – Rysunek zmiany planu w skali 1:2000, stanowiący część graficzną ustaleń zmiany planu wykonany na mapie zasadniczej;
- 2) załącznik nr 2 – Rozstrzygnięcie Rady Gminy Jasienica o sposobie rozpatrzenia nieuwzględnionych uwag do projektu zmiany miejscowego planu zagospodarowania przestrzennego;
- 3) załącznik nr 3 – Rozstrzygnięcie Rady Gminy Jasienica o sposobie realizacji, zapisanych w zmianie planu inwestycji z zakresu infrastruktury technicznej, które należą do zadań własnych gminy oraz zasadach ich finansowania, zgodnie z przepisami o finansach publicznych;
- 4) załącznik nr 4 – Dane przestrzenne, o których mowa w art. 67a ust. 5 ustawy z dnia 27 marca 2003 r. o planowaniu i zagospodarowaniu przestrzennym.

**§ 2.** W uchwale Nr XXXI/459/2017 Rady Gminy Jasienica z dnia 26 czerwca 2017 r. (Dz. Urz. Woj. Śląsk. 2017 poz. 4212) zmienionej uchwałą Nr XVI/232/20 Rady Gminy Jasienica z dnia 5 marca 2020 r. (Dz. Urz. Woj. Śląsk. 2020 poz. 2362) wprowadza się następujące zmiany:

- 1) w § 2 w ust. 3 w pkt 7 w lit. f) kropkę zastępuje się przecinkiem i dodaje się lit. g) w brzmieniu:

„g) U-P – teren usług lub produkcji.”;;

- 2) w § 6 ust.1 otrzymuje brzmienie:

„1. Obsługa terenów zabudowy: oznaczonych symbolem od 01PU do 04PU, 1U-P oraz 01ITK odbywa się poprzez bezpośrednio przyległe do terenu drogi publiczne, oznaczone symbolem 01KDL, 01KDD, 02KDD.”;;

3) w § 7 w ust.5 pkt 2 otrzymuje brzmienie:

„2) na terenach oznaczonych symbolem od 01PU do 04PU, 1U-P oraz 01ITK dopuszcza się wytwarzanie energii elektrycznej w instalacjach wykorzystujących odnawialne źródła energii, w tym o mocy przekraczającej 100 kW, za wyjątkiem elektrowni wiatrowych.”;;

4) § 8 otrzymuje brzmienie:

„§ 8. Ustala się stawkę procentową, na podstawie której określa się opłatę, o której mowa w art. 36 ust. 4 ustawy o planowaniu i zagospodarowaniu przestrzennym, w wysokości:

1) 20% - dla terenów oznaczonych symbolem od 01PU do 04PU, 1U-P;

2) 1% - dla terenów oznaczonych symbolem: 01ITK, 01ZL, 02ZL, 01Z, 02Z, 01KDL, od 01KDD do 02KDD.”;;

5) w § 9 zdanie wprowadzające otrzymuje brzmienie:

„§ 9. Wyznacza się tereny oznaczone symbolem od 01PU do 04PU oraz 1U-P dla których ustala się:”;

6) § 11 uchyla się,

7) w § 15:

a) zdanie wprowadzające otrzymuje brzmienie:

„§ 15. Wyznacza się tereny oznaczone symbolem 01KDD do 02KDD, dla których ustala się:”,

b) w pkt 3 lit. c) uchyla się,

8) rysunek planu w skali 1:2000 o którym mowa w § 2 ust.1 pkt 2), stanowiący załącznik Nr 1 w granicach określonych „zmianą planu” otrzymuje brzmienie określone w załączniku nr 1 do niniejszej uchwały;

**§ 3.** Wykonanie uchwały powierza się Wójtowi Gminy Jasienica.

**§ 4.** Uchwała wchodzi w życie po upływie 14 dni od dnia ogłoszenia w Dzienniku Urzędowym Województwa Śląskiego.

ZMIANA MIEJSCOWEGO PLANU ZAGOSPODAROWANIA PRZESTRZENNEGO GMINY JASIEŃCA DLA SOŁECTWA MIĘDZYRZECZE DOLNE - CZĘŚĆ OBEJMUJĄCA TEREN NR 2

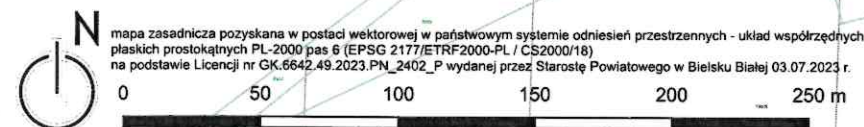
Załącznik Nr 1 do uchwały Nr ./. /24  
Rady Gminy Jasienica  
z dnia ..... 2024 r.

WYRYS ZE ZMIANY STUDIUM UWARUNKOWAŃ I KIERUNKÓW ZAGOSPODAROWANIA  
PRZESTRZENNEGO GMINY JASIEŃCA  
załącznik nr 2 do uchwały Nr XLIX/651/23 Rady Gminy Jasienica z dnia 26 stycznia 2023 r.



OZNACZENIA:

- granica obszaru objętego planem miejscowym



PANOVA  
Since 1987

Załącznik Nr 2 do uchwały Nr ././24  
Rady Gminy Jasienica  
z dnia.....2024 r.

**Rozstrzygnięcie Rady Gminy Jasienica o sposobie rozpatrzenia  
nieuwzględnionych uwag do projektu planu**

Zgodnie z art. 20 ust. 1 ustawy z dnia 27 marca 2003 r. o planowaniu i zagospodarowaniu przestrzennym (Dz. U. z 2023 r. poz. 977 z późn. zm.) oraz art. 67 ust. 3 ustawy z dnia 7 lipca 2023 r. o zmianie ustawy o planowaniu i zagospodarowaniu przestrzennym oraz niektórych innych ustaw (Dz. U. z 2023 r. poz. 1688), Rada Gminy Jasienica stwierdza, że do wyłożonego do publicznego wglądu projektu **zmiany miejscowego planu zagospodarowania przestrzennego gminy Jasienica dla sołectwa Międzyrzecze Dolne - część obejmująca teren nr 2** nie wpłynęły uwagi.

Załącznik Nr 4 do uchwały Nr ././24  
Rady Gminy Jasienica  
z dnia ..... 2024 r.  
Zalacznik4.gml

**Dane przestrzenne, o których mowa w art. 67a ust. 3 i 5 ustawy z dnia  
27 marca 2003 r. o planowaniu i zagospodarowaniu przestrzennym  
(Dz. U. z 2023 r. poz. 977 z późn. zm.) ujawnione zostaną po kliknięciu  
w ikonę**

## Uzasadnienie

Zmiana „miejscowego planu zagospodarowania przestrzennego gminy Jasienica dla sołectwa Międzyrzecze Dolne - część obejmująca teren nr 2” uchwalonego uchwałą Nr XXXI/459/2017 Rady Gminy Jasienica z dnia 26 czerwca 2017 r. (Dz. Urz. Woj. Śląsk. 2017 poz. 4212) zmienionego uchwałą Nr XVI/232/20 Rady Gminy Jasienica z dnia 5 marca 2020 r. (Dz. Urz. Woj. Śląsk. 2020 poz. 2362), zwana dalej "zmianą planu", została sporządzona na podstawie Uchwały Rady Gminy Jasienica Nr LVI/725/23 z dnia 22 czerwca 2023r. w sprawie przystąpienia do sporządzenia zmiany miejscowego planu zagospodarowania przestrzennego Gminy Jasienica dla działek nr 104/30, 104/32, 104/34, 104/29, 104/36, 104/35 położonych w sołectwie Międzyrzecze Dolne.

W ramach prac wstępnych przeanalizowano informacje o terenie w granicach obszaru opracowania zmiany planu miejscowego, a w szczególności: stan użytkowania, zagospodarowania terenu, strukturę własnościową, stan infrastruktury technicznej i komunikacyjnej, stan istniejącego zagospodarowania przestrzennego oraz istniejących uwarunkowań środowiskowych, kulturowych i formalnoprawnych.

Zmiana planu obejmuje obszar w granicach określonych w uchwale Rady Gminy Jasienica Nr LVI/725/23 z dnia 22 czerwca 2023r. w sprawie przystąpienia do sporządzenia zmiany miejscowego planu zagospodarowania przestrzennego Gminy Jasienica dla działek nr 104/30, 104/32, 104/34, 104/29, 104/36, 104/35 położonych w sołectwie Międzyrzecze Dolne. Granice obszaru zmiany planu obejmują niewielki fragment planu zmienianego.

Rysunek zmiany planu został wykonany w skali 1:2000 z wykorzystaniem urzędowych kopii map zasadniczych, zgodnie z art. 16 ust. 1 ustawy z dnia 27 marca 2003 r. o planowaniu i zagospodarowaniu przestrzennym (Dz. U. z 2023 r. poz. 977) oraz § 5-8 rozporządzenia Ministra Infrastruktury z dnia 17 grudnia 2021 r. w sprawie wymaganego zakresu projektu miejscowego planu zagospodarowania przestrzennego (Dz. U. z 2021 r. poz. 2404).

Na zmianę planu składają się ustalenia zawarte w treści § 2 uchwały wraz z następującymi załącznikami:

1) załącznik nr 1 – Rysunek zmiany planu w skali 1:2000, stanowiący część graficzną ustaleń zmiany planu wykonany na mapie zasadniczej;

2) załącznik nr 2 – Rozstrzygnięcie Rady Gminy Jasienica o sposobie rozpatrzenia nieuwzględnionych uwag do projektu zmiany miejscowego planu zagospodarowania przestrzennego;

3) załącznik nr 3 – Rozstrzygnięcie Rady Gminy Jasienica o sposobie realizacji, zapisanych w zmianie planu inwestycji z zakresu infrastruktury technicznej, które należą do zadań własnych gminy oraz zasadach ich finansowania, zgodnie z przepisami o finansach publicznych;

4) załącznik nr 4 – Dane przestrzenne, o których mowa w art. 67a ust. 5 ustawy z dnia 27 marca 2003 r. o planowaniu i zagospodarowaniu przestrzennym.

Zmiana planu miejscowego jest nowelizacją obowiązującego aktu prawnego. Oznacza to, że Rada Gminy Jasienica modyfikuje uchwałą jedynie część rozstrzygnięć w nowelizowanym akcie prawnym, pozostawiając pozostałe bez zmian. W konsekwencji zmiana planu nie oznacza nowelizacji wszystkich merytorycznych treści planu miejscowego, określonych przedmiotowo w art. 15 ustawy z dnia 27 marca 2003 r. o planowaniu i zagospodarowaniu przestrzennym.

Celem sporządzenia zmiany planu jest w szczególności:

1) dostosowanie ustaleń planu do kierunków zagospodarowania wskazanych przez Studium;

2) uporządkowanie struktury funkcjonalno-przestrzennej tej części gminy, weryfikacja jego faktycznego i projektowanego zagospodarowania;

Główne kierunki zmiany planu to przede wszystkim:

1) likwidacja projektowanej drogi, która uniemożliwiała racjonalne wykorzystanie potencjału obszarów produkcyjno-usługowych;

2) w zakresie obszaru objętego zmianą dostosowanie tekstu i rysunku planu do rozporządzenia Ministra Infrastruktury z dnia 17 grudnia 2021 r. w sprawie wymaganego zakresu projektu miejscowego planu zagospodarowania przestrzennego poprzez zmianę numeracji, symboli, nazw oraz oznaczeń graficznych dotyczących przeznaczenia terenów.

**Ustalenia planu realizują wymogi wynikające z art. 1 ust. 2-4 ustawy z dnia 27 marca 2003 r. o planowaniu i zagospodarowaniu przestrzennym, uwzględniając:**

**I. Wymagania ładu przestrzennego, w tym urbanistyki i architektury** – poprzez utrzymanie ustalonych w obowiązującym planie wskaźników i wytycznych dotyczących wysokości i formy zabudowy, intensywności, geometrii dachów, materiałów elewacyjnych i pokrycia dachów oraz utrzymaniem wyznaczonych brakujących nieprzekraczalnych linii zabudowy. Przewidziane zmianą rozwiązania projektowe, w tym dotyczące nowych terenów przeznaczonych do zabudowy nie naruszają przyjętych i funkcjonujących zasad zagospodarowania tym samym w sposób harmonijny i nawiązujący do istniejącej zabudowy oraz nie naruszający ustaleń „Studium uwarunkowań i kierunków zagospodarowania przestrzennego gminy Jasienica”.

## **II. Walory architektoniczne i krajobrazowe.**

Zapewnienie walorów architektonicznych i krajobrazowych zostało uregulowane w obowiązującym planie poprzez ustalenia uchwały oraz ustalenia szczegółowe dla poszczególnych terenów.

Zmiana planu nie dokonuje w tym zakresie żadnych zmian, stąd można stwierdzić, że wskaźniki i wytyczne określone zostały w sposób jak najbardziej nawiązujący do zabudowy znajdującej się w najbliższym sąsiedztwie planu.

W obszarze objętym zmianą planu nie występują obiekty i obszary zabytkowe.

Walory współczesne w obowiązującym planie są kształtowane i chronione poprzez ustalenie:

- 1) zasad kształtowania zabudowy;
- 2) przestrzeni publicznych;
- 3) utrzymanie terenów otwartych i istniejącej zieleni.

Zmiana planu nie dokonuje w tym zakresie żadnych zmian.

## **III. Wymagania ochrony środowiska, w tym gospodarowania wodami i ochrony gruntów rolnych i leśnych.**

W obowiązującym planie ustalono zasady ochrony środowiska, przyrody i krajobrazu, a wymagania ochrony środowiska, w tym gospodarowania wodami i ochrony gruntów rolnych i leśnych uwzględniono poprzez:

1) w ustaleniach planu znalazły swoje odniesienie najważniejsze z punktu widzenia ochrony środowiska elementy dotyczące obszaru planistycznego;

2) w ramach strategicznej oceny oddziaływania na środowisko sporządzono prognozę oddziaływania planu na środowisko, w której po przeanalizowaniu możliwych skutków środowiskowych, jakie potencjalnie może powodować realizacja ustaleń zmiany planu, w rozbiciu na poszczególne komponenty środowiska określono, że ustalenia projektu zmiany planu nie spowodują znaczących negatywnych skutków dla ludzi ani nie wpłyną znacząco na jakość powietrza i klimat. W terenach zabudowanych dojdzie do zniszczenia szaty roślinnej oraz zmieni się ukształtowanie powierzchni i stosunki wodne. Uwzględniając jednak ustalenia projektu zmiany planu (w szczególności zakaz realizacji przedsięwzięć mogących zawsze znacząco oddziaływać na środowisko, wprowadzone jednolite zasady zagospodarowania dla całego obszaru oraz konieczność uwzględnienia powierzchni biologicznie czynnej) należy stwierdzić, że wprowadzone planem ustalenia nie pogorszą stanu środowiska. Ponadto ustalenia zmiany planu stanowią kontynuację obowiązującego prawa miejscowego, powiększając nieznacznie w stosunku do niego teren zabudowy produkcyjno-usługowej.

W obszarze objętym planem nie występują budowle i urządzenia infrastruktury Obrony Cywilnej, obszary osuwania się mas ziemnych oraz tereny i obszary górnicze, udokumentowane złoża.

W granicach obszaru objętego zmianą planu nie zachodziła potrzeba dokonywania zmian przeznaczenia gruntów leśnych na cele nieleśne w związku z art. 7 ust. 2 ustawy z dnia 3 lutego 1995 r. o ochronie gruntów rolnych i leśnych (Dz.U. z 2022 r. poz. 2409).

Zmiana planu utrzymuje ustalenia przyjęte w obowiązującym planie.

#### **IV. Wymagania ochrony dziedzictwa kulturowego i zabytków oraz dóbr kultury współczesnej.**

W obszarze zmiany planu brak zabytków, dóbr kultury współczesnej oraz krajobrazów kulturowych. Zmiana planu utrzymuje ustalenia przyjęte w obowiązującym planie.

#### **V. Wymagania ochrony zdrowia oraz bezpieczeństwa ludzi i mienia, a także potrzeby osób ze szczególnymi potrzebami, o których mowa w ustawie z dnia 19 lipca 2019 r. o zapewnianiu dostępności osobom ze szczególnymi potrzebami – mając na uwadze zdrowie i bezpieczeństwo ludzi.**

Obowiązujący plan jak również zmiana planu nie zawiera ustaleń, których realizacja mogłaby pogorszyć długofalowo komfort życia lokalnej społeczności. Zagospodarowanie terenów w sposób zgodny z zapisami planu, jak również z jego zmianą nie będzie powodowało zagrożenia dla bezpieczeństwa ludzi i mienia.

W zakresie potrzeb osób ze szczególnymi potrzebami uwzględniane są one przy realizacji nowych zamierzeń inwestycyjnych, zgodnie z ustawą z dnia 7 lipca 1994 r. – Prawo budowlane (Dz.U. z 2023 r. poz. 682) wraz z aktami wykonawczymi do tej ustawy.

Zapewnienie wymaganej ilości miejsc postojowych dla osób posiadających kartę parkingową, o której mowa w ustawie z dnia 20 czerwca 1997 r. – Prawo o ruchu drogowym (Dz.U. z 2023 r. poz. 1047), ustalono w § 6 uchwały. Zmiana planu utrzymuje ustalenia przyjęte w obowiązującym planie.

#### **VI. Walory ekonomiczne przestrzeni.**

Zgodnie z art. 2 pkt 17 ustawy z dnia 27 marca 2003 r. o planowaniu i zagospodarowaniu przestrzennym (Dz. U. z 2023 r. poz. 977) przez walory ekonomiczne przestrzeni rozumie się te cechy przestrzeni, które można określić w kategoriach ekonomicznych.

Obowiązujący plan ustala korzystne wskaźniki zagospodarowania terenów, podnoszące efektywność ekonomiczną przedsięwzięć lokalizowanych w obszarze planu i tym samym zwiększających atrakcyjność inwestycyjną tego obszaru.

Zagospodarowanie terenów położonych w granicach przedmiotowego planu, w sposób zgodny z jego ustaleniami przyniesie wzrost ich wartości oraz wpłynie na bezpieczeństwo podejmowania długookresowych działań inwestycyjnych.

Dla wskazanych terenów ustalono stawkę służącą do naliczenia jednorazowej opłaty z tytułu wzrostu wartości nieruchomości. Uzyskane z tego tytułu opłaty środki stanowią dochód własny gminy.

Ustalenia zmiany planu nie dokonują w tym zakresie zmian, które mogłyby obniżyć uzyskane walory ekonomiczne.

#### **VII. Prawo własności.**

Obowiązujący plan spełnia wymagania w zakresie wykorzystania własności:

- 1) publicznej pod inwestycje celu publicznego, zgodnie z istniejącym stanem zagospodarowania oraz umożliwiając rozwój inwestycji celu publicznego przy realizacji infrastruktury technicznej;
- 2) prywatnej pod inwestycje zabudowy produkcyjno-usługowej z możliwością inwestycji i realizacji prawa własności w sposób zgodny z polityką zawartą w studium uwarunkowań i kierunków zagospodarowania.

Podstawową strukturę własności tworzą tereny gminne, w mniejszej części osoby prywatne.

Ustalone w planie linie rozgraniczające tereny o różnym przeznaczeniu lub różnych zasadach zagospodarowania zostały ustalone z uwzględnieniem istniejących podziałów geodezyjnych i struktury własności. Planując przeznaczenie terenu kierowano się zasadą poszanowania prawa własności, co potwierdza dążenie do lokalizacji inwestycji celu publicznego (dróg publicznych) na działkach będących w większości własnością gminy.

Ustalenia zmiany planu utrzymują przyjęte powyżej wytyczne dokonując korekt linii rozgraniczających tereny oraz dokonując zmian przeznaczenia terenów.

**VIII. Potrzeby obronności i bezpieczeństwa państwa** – nie dotyczy – w granicach obszaru planu nie występują tereny i obiekty spełniające potrzeby obronności i bezpieczeństwa państwa.

#### **IX. Potrzeby interesu publicznego.**

W obowiązującym planie wymagania zostały spełnione poprzez:

- 1) zapewnienie obsługi komunikacyjnej terenów drogami publicznymi (istniejącymi i projektowanymi);
- 2) utrzymanie terenów zielonych, nie zainwestowanych;
- 3) doprecyzowanie zasad związanych z gospodarowaniem odpadami.

Przedmiotowa Zmiana planu utrzymuje przyjęte powyżej wytyczne.

**W zakresie wymagań wynikających z potrzeb kształtowania przestrzeni publicznych** zmiana planu nie obejmuje przestrzeni publicznych.

#### **X. Potrzeby w zakresie rozwoju infrastruktury technicznej, w szczególności sieci szerokopasmowych.**

Obszar objęty planem obejmuje tereny wyposażone w urządzenia i sieci infrastruktury technicznej, obsługiwane w przeważającej części przez istniejące drogi publiczne, z możliwością włączenia nowych obiektów zarówno do sieci drogowej, jak i infrastruktury technicznej, z możliwością rozbudowy i przebudowy tych układów według potrzeb wynikających z przeznaczenia terenów.

W obowiązującym planie nie wprowadzono ograniczeń dotyczących inwestycji mających na celu rozwój sieci szerokopasmowej, tak aby inwestycje te mogły być realizowane, zgodnie z przepisami odrębnymi.

Przedmiotowa zmiana planu nie wprowadza w tym zakresie zmian.

**XI. Zapewnienie udziału społeczeństwa w pracach nad miejscowym planem zagospodarowania przestrzennego, w tym przy użyciu środków komunikacji elektronicznej** – do obecnego etapu procedury planistycznej organ sporządzający niniejszą zmianę planu zapewnił udział społeczeństwu w opracowywaniu jego projektu wraz z prognozą oddziaływania na środowisko poprzez ogłoszenie o przystąpieniu do sporządzenia zmiany planu miejscowego wraz z prognozą oddziaływania na środowisko oraz umożliwienie składania wniosków w ramach procedury planistycznej. Ogłoszenie pojawiło się w prasie, na stronie Biuletynu Informacji Publicznej Urzędu Gminy Jasienica, na stronie internetowej Urzędu Gminy Jasienica oraz na tablicach ogłoszeń. Wnioski można było składać osobiście na dzienniku podawczym Urzędu Gminy Jasienica, listownie, za pośrednictwem platformy ePUAP oraz drogą e-mail.

**XII. Zachowanie jawności i przejrzystości procedury planistycznej.** Uchwałą Nr LVI/725/23 w sprawie przystąpienia do sporządzenia zmiany miejscowego planu zagospodarowania przestrzennego Gminy Jasienica dla działek nr 104/30, 104/32, 104/34, 104/29, 104/36, 104/35 położonych w sołectwie Międzyrzecze Dolne, Rada Gminy Jasienica podjęła dnia 22 czerwca 2023r.

Procedura sporządzenia zmiany planu została przeprowadzona zgodnie z art. 17 ustawy o planowaniu i zagospodarowaniu przestrzennym. W ramach jawności została zapewniona możliwość składania wniosków i uwag do planu, zostało przeprowadzone wyłożenie do publicznego wglądu projektu zmiany planu a także została przeprowadzona dyskusja publiczna nad rozwiązaniami przyjętymi w projekcie planu.

Ponadto zgodnie z ustawą z dnia 3 października 2008 r. o udostępnieniu informacji o środowisku i jego ochronie, udziale społeczeństwa w ochronie środowiska oraz o ocenach oddziaływania na środowisko (Dz.U. z 2023 r. poz. 1094) przeprowadzono strategiczną ocenę oddziaływania na środowisko.

Przeprowadzone procedury zachowywały wymagane przepisami prawa terminy i okresy, a także formy informowania społeczeństwa oraz organów uzgadniających i opiniujących. Spełnienie wymogów w zakresie zachowania jawności i przejrzystości procedur planistycznych potwierdza „Dokumentacja prac planistycznych”.

### **XIII. Potrzebę zapewnienia odpowiedniej ilości i jakości wody, do celów zaopatrzenia ludności.**

W obowiązującym planie w zakresie istniejącej i projektowanej nowej zabudowy obszar posiada dostęp do sieci wodociągowej. Ustalenia obowiązującego planu umożliwiają rozbudowę tej sieci. Ponadto obowiązują ustalenia dotyczące zasad przebudowy i budowy systemu zaopatrzenia w wodę oraz zapewnienia ochrony wód podziemnych i powierzchniowych przed zanieczyszczeniem.

Zmiana planu nie wprowadza w tym zakresie zmian.

### **XIV. Ustalając przeznaczenia terenów organ wyważył interes publiczny i interesy prywatne, w tym zgłaszane w postaci wniosków, zmierzające do ochrony istniejącego stanu zagospodarowania terenu, jak i zmian w zakresie jego zagospodarowania, a także analizy ekonomiczne, środowiskowe i społeczne.**

W obowiązującym planie ustalając przeznaczenie terenu oraz określając sposoby zagospodarowania i korzystania z terenu, organ sporządzający plan kierował się dążeniem do zapewnienia interesu publicznego w zakresie zagwarantowania możliwości lokalizacji infrastruktury technicznej o istotnym znaczeniu dla funkcjonowania obszaru objętego planem oraz gminy.

Zmiana planu nie wprowadza w tym zakresie zmian.

W trakcie sporządzania projektu zmiany planu zapewniona została możliwość udziału społeczeństwa zgodnie z wymogami przepisów ustawy o planowaniu i zagospodarowaniu przestrzennym jak również ustawy o udostępnieniu informacji o środowisku i jego ochronie, udziale społeczeństwa w ochronie środowiska oraz o ocenach oddziaływania na środowisko.

Analizy ekonomiczne, środowiskowe i społeczne zostały wykonane podczas opracowania aktualizacji obowiązującego Studium uwarunkowań i kierunków zagospodarowania przestrzennego gminy Jasienica.

### **XV. Teren objęty planem znajduje się w obszarze o wykształconej strukturze funkcjonalno-przestrzennej, a powstająca na skutek jego realizacji zabudowa będzie dogęszczała i uzupełniała istniejącą, co spełnia warunek minimalizowania transportochłonności układu przestrzennego oraz daje mieszkańcom możliwość korzystania z publicznego transportu zbiorowego.**

Na obszarze obowiązującego planu znajdują się przystanki komunikacji autobusowej. Obowiązujący plan nie wprowadza ograniczeń w zakresie zmiany lub dogęszczenia sieci przystanków komunikacji zbiorowej. Zmiana planu nie wprowadza w tym zakresie zmian.

W zakresie zapewniania rozwiązań przestrzennych, ułatwiających przemieszczanie się pieszych i rowerzystów zmiana planu uwzględnia przebiegi ścieżek pieszych i rowerowych. Ponadto nie wprowadza szczególnych ustaleń, nie wyklucza jednak możliwości wprowadzania takich rozwiązań, zarówno w liniach rozgraniczających dróg, jak i na innych terenach.

W zakresie dążenia do planowania i lokalizowania nowej zabudowy na obszarach o w pełni wykształconej zwartej strukturze funkcjonalno-przestrzennej, to w przypadku zabudowy mieszkaniowej i usługowej - będzie ona dogęszczała i uzupełniała istniejącą zabudowę. Zmiana planu nie wyznacza nowych terenów mieszkaniowych.

Stwierdza się zgodność ustaleń planu miejscowego z wynikami Analizy zmian w zagospodarowaniu przestrzennym na terenie Gminy Jasienica (Uchwała Nr XV/133/11 Rady Gminy Jasienica z dnia 29 grudnia 2011r. w sprawie aktualności Studium uwarunkowań i kierunków zagospodarowania przestrzennego Gminy Jasienicy oraz Uchwała Nr XV/134/11 Rady Gminy Jasienica z dnia 29 grudnia 2011r. w sprawie aktualności miejscowych planów zagospodarowania przestrzennego Gminy Jasienicy).

### **Wpływ na finanse publiczne, w tym budżet gminy.**

Na potrzeby opracowanego projektu zmiany planu została przygotowana prognoza skutków finansowych, w której dokonano oceny wpływu przyjęcia zmiany planu na dochody i wydatki gminy. Prognoza została opracowana zgodnie z § 11 rozporządzenia Ministra Infrastruktury w sprawie wymaganego zakresu projektu miejscowego planu zagospodarowania przestrzennego.

Jako źródła dochodów wskazano w prognozie przyrost podatku od nieruchomości oraz uzyskanie dochodów z opłaty planistycznej, natomiast nie wskazano wzrostu kosztów.

Bilans wydatków i dochodów wynikający ze sporządzonej do projektu zmiany planu prognozy finansowej jest dodatni.

Zgodnie z art. 20 ust. 1 w związku z art. 27 ustawy o planowaniu i zagospodarowaniu przestrzennym, zmianę planu miejscowego uchwała rada gminy, po stwierdzeniu, że nie narusza ona ustaleń studium, rozstrzygając jednocześnie o sposobie rozpatrzenia uwag do projektu zmiany planu oraz sposobie realizacji, zapisanych w zmianie planu, inwestycji z zakresu infrastruktury technicznej, które należą do zadań własnych gminy oraz o zasadach ich finansowania, zgodnie z przepisami o finansach publicznych. Część tekstowa zmiany planu stanowi treść uchwały, natomiast część graficzna, wymagane rozstrzygnięcia oraz dane przestrzenne stanowią załączniki do uchwały.

Procedura formalno-prawna zmiany miejscowego planu zagospodarowania przestrzennego gminy Jasienica dla sołectwa Międzyrzecze Dolne - część obejmująca teren nr 2 została sporządzona zgodnie z art. 17 oraz w związku z art. 27 ustawy z dnia 27 marca 2003 r. o planowaniu i zagospodarowaniu przestrzennym. Na podstawie ustawy z dnia 3 października 2008 r. o udostępnieniu informacji o środowisku i jego ochronie, udziale społeczeństwa w ochronie środowiska oraz o ocenach oddziaływania na środowisko dla projektu zmiany planu została przeprowadzona strategiczna ocena oddziaływania na środowisko.

Mając na uwadze powyższe, przyjęcie przez Radę Gminy Jasienica niniejszej uchwały jest w pełni uzasadnione.

KIEROWNIK  
Referatu Budownictwa  
i Rozwoju Gospodarczego  
*mgr Sławomir Filipek*

*Łabuy*

**Uchwała Nr LXVIII/..../24**

**Rady Gminy Jasienica**

**z dnia 22 marca 2024 roku**

**w sprawie zmiany Wieloletniej Prognozy Finansowej Gminy Jasienica na lata 2024-2032**

Na podstawie art.18 ust.2 pkt 15 ustawy z dnia 8 marca 1990r. o samorządzie gminnym (Dz.U. z 2023r., poz. 40, z późn. zm.) oraz art. 226, art. 227, art. 228, art. 230 ust. 6, art. 232 ust. 2 ustawy z dnia 27 sierpnia 2009r. o finansach publicznych (Dz.U. z 2023r., poz. 1270, z późn. zm.)

**Rada Gminy uchwała**

**§ 1**

W Uchwale Nr LXV/804/23 Rady Gminy Jasienica z dnia 28 grudnia 2023 roku w sprawie Wieloletniej Prognozy Finansowej Gminy Jasienica na lata 2024-2032 wprowadza się następujące zmiany:

- 1) Załącznik Nr 1 **Wieloletnia Prognoza Finansowa** otrzymuje brzmienie jak załącznik Nr 1 do niniejszej uchwały.
- 2) Załącznik Nr 2 **Wykaz przedsięwzięć do WPF** otrzymuje brzmienie jak załącznik Nr 2 do niniejszej uchwały.

**§ 2**

**Objaśnienia do zmian przyjętych wartości w Wieloletniej Prognozie Finansowej** stanowią załącznik Nr 3 do niniejszej uchwały.

**§ 3**

Wykonanie Uchwały powierza się Wójtowi Gminy.

**§ 4**

Uchwała wchodzi w życie z dniem podjęcia.

Wieloletnia prognoza finansowa jednostki samorządu terytorialnego <sup>1)</sup>

Ustaloną na lata 2022–2025 relacją z art. 243 (poz. 8.3, 8.3.1, 8.4 i 8.4.1) została obliczona według średniej 7-letniej

Załącznik Nr 1 do Uchwały Nr LXVIII/...../24 Rady Gminy Jasienica z dnia 22 marca 2024 roku

z tego:												w tym:	
Wyszczególnienie	Dochody ogółem <sup>x</sup>	Dochody bieżące <sup>x</sup>	z tego:					w tym:		Dochody majątkowe <sup>x</sup>	w tym:		
			dochody z tytułu udziału we wpływach z podatku dochodowego od osób fizycznych	dochody z tytułu udziału we wpływach z podatku dochodowego od osób prawnych	z subwencji ogólnej	z tytułu dotacji i środków przeznaczonych na cele bieżące x 3)	pozostałe dochody bieżące 4)	z podatku od nieruchomości	ze sprzedaży majątku <sup>x</sup>		z tytułu dotacji oraz środków przeznaczonych na inwestycje		
1p	1	1.1	1.1.1	1.1.2	1.1.3	1.1.4	1.1.5	1.1.5.1	1.2	1.2.1	1.2.2		
2024	193 400 283,32	143 342 728,47	38 295 582,00	2 248 833,00	49 808 535,00	10 714 122,67	42 275 665,80	19 177 193,39	50 057 554,85	28 808 061,47	21 247 211,38		
2025	172 361 476,09	139 458 132,00	39 597 632,00	2 325 293,00	43 321 327,00	10 742 003,00	43 471 877,00	19 829 218,00	32 903 344,09	16 636 261,14	16 267 082,95		
2026	145 781 334,00	143 781 334,00	40 825 158,00	2 397 377,00	44 664 289,00	11 075 005,00	44 819 505,00	20 443 924,00	2 000 000,00	2 000 000,00	0,00		
2027	148 094 774,00	148 094 774,00	42 049 913,00	2 469 299,00	46 004 217,00	11 407 255,00	46 164 090,00	21 057 241,00	0,00	0,00	0,00		
2028	152 241 428,00	152 241 428,00	43 227 310,00	2 538 439,00	47 292 335,00	11 726 658,00	47 456 685,00	21 646 844,00	0,00	0,00	0,00		
2029	156 199 706,00	156 199 706,00	44 351 221,00	2 604 439,00	48 521 936,00	12 031 551,00	48 690 559,00	22 209 662,00	0,00	0,00	0,00		
2030	160 104 698,00	160 104 698,00	45 460 001,00	2 669 549,00	49 734 984,00	12 332 340,00	49 907 823,00	22 764 904,00	0,00	0,00	0,00		
2031	163 947 210,00	163 947 210,00	46 551 041,00	2 733 619,00	50 928 624,00	12 628 316,00	51 105 610,00	23 311 261,00	0,00	0,00	0,00		
2032	167 717 996,00	167 717 996,00	47 621 715,00	2 796 492,00	52 099 982,00	12 918 767,00	52 281 039,00	23 847 420,00	0,00	0,00	0,00		

<sup>1)</sup> Wzór może być stosowany także w układzie pionowym, w którym poszczególne pozycje są przedstawione w kolumnach, a lata w wierszach.

<sup>2)</sup> Zgodnie z art. 227 ustawy z dnia 27 sierpnia 2009 r. o finansach publicznych (Dz. U. z 2019 r. poz. 869, z późn. zm.), wieloletnia prognoza finansowa obejmuje okres roku budżetowego oraz co najmniej trzech kolejnych lat. W sytuacji dłuższego okresu prognozowania finansowego wzór stosuje się dla lat wyliczających poza minimalny (4-letni) okres prognozy, wynikający z art. 227 ustawy.

<sup>3)</sup> W pozycji wykazuje się dochody o charakterze celowym, które jednostka otrzymuje od podmiotów zewnętrznych. W szczególności pozycja obejmuje dotacje celowe z budżetu państwa na zadania bieżące oraz dotacje i środki na finansowanie wydatków bieżących na realizację zadań finansowanych z udziałem środków, o których mowa w art. 5 ust. 1 pkt 2 i 3 ustawy. W pozycji nie wykazuje się natomiast dochodów związanych ze szczególnymi zasadami wykonywania budżetu jednostki wynikających z odrębnych ustaw, o których mowa w art. 237 ust. 1 ustawy.

<sup>4)</sup> W pozycji wykazuje się pozostałe dochody bieżące w szczególności kwoty podatków i opłat lokalnych.

z tego:													
Wyszczególnienie	Wydatki ogółem x	Wydatki bieżące x	na wynagrodzenia i składki od nich naliczane	z tytułu pożyczek i gwarancji x	w tym:						Wydatki majątkowe x	w tym:	
					w tym:	gwarancje i poręczenia podlegające wyłączeniu z limitu spłaty zobowiązań, o którym mowa w art. 243 ustawy x	wydatki na obsługę długu x	w tym:				Inwestycje i zakupy inwestycyjne, o których mowa w art. 226 ust. 4 pkt 1 ustawy	w tym:
								odsetki i dyskonto podlegające wyłączeniu z limitu spłaty zobowiązań, o którym mowa w art. 243 ustawy, w terminie nie dłuższym niż 90 dni po zakończeniu programu, projektu lub zadania i otrzymaniu refundacji z tych środków (bez odsetek i dyskonta od zobowiązań na wkład krajowy) x	odsetki i dyskonto podlegające wyłączeniu z limitu spłaty zobowiązań, o którym mowa w art. 243 ustawy, z tytułu zaciągniętych na wkład krajowy x	pozostałe odsetki i dyskonto podlegające wyłączeniu z limitu spłaty zobowiązań, o którym mowa w art. 243 ustawy x			
lp	2	2.1	2.1.1	2.1.2	2.1.2.1	2.1.3	2.1.3.1	2.1.3.2	2.1.3.3	2.2	2.2.1	2.2.1.1	
2024	193 120 619,94	137 952 555,22	64 293 696,90	0,00	0,00	2 600 000,00	0,00	0,00	0,00	55 168 064,72	55 168 064,72	1 366 496,00	
2025	167 861 476,09	134 014 082,00	59 548 211,00	0,00	0,00	1 893 000,00	0,00	0,00	0,00	33 847 394,09	33 847 394,09	1 060 720,00	
2026	141 231 334,00	138 168 518,00	61 215 561,00	0,00	0,00	1 580 000,00	0,00	0,00	0,00	3 062 816,00	3 062 816,00	521 625,87	
2027	143 594 774,00	141 622 731,00	62 745 950,00	0,00	0,00	1 260 000,00	0,00	0,00	0,00	1 972 043,00	1 972 043,00	35 190,00	
2028	152 241 428,00	145 163 300,00	64 377 345,00	0,00	0,00	952 000,00	0,00	0,00	0,00	7 078 128,00	7 078 128,00	1 649 790,00	
2029	156 199 706,00	148 792 382,00	66 051 156,00	0,00	0,00	952 000,00	0,00	0,00	0,00	7 407 324,00	7 407 324,00	1 658 070,00	
2030	154 904 698,00	152 512 192,00	67 768 486,00	0,00	0,00	952 000,00	0,00	0,00	0,00	2 392 506,00	2 392 506,00	0,00	
2031	160 947 210,00	156 324 996,00	69 462 698,00	0,00	0,00	610 000,00	0,00	0,00	0,00	4 622 214,00	4 622 214,00	0,00	
2032	162 217 996,00	160 233 121,00	71 199 265,00	0,00	0,00	395 000,00	0,00	0,00	0,00	1 984 875,00	1 984 875,00	0,00	

z tego:									
Wyszczególnienie	Wynik budżetu x	w tym:	Przychody budżetu x	Kredyty, pożyczki, emisja papierów wartościowych x	w tym:	Nadwyżka budżetowa z lat ubiegłych x 6)	w tym:	Wolne środki, o których mowa w art. 217 ust. 2 pkt 6 ustawy x	w tym:
		Kwota prognozowanej nadwyżki budżetu przeznaczana na spłatę kredytów, pożyczek i wykup papierów wartościowych 5)			na pokrycie deficytu budżetu x		na pokrycie deficytu budżetu x		
lp	3	3.1	4	4.1	4.1.1	4.2	4.2.1	4.3	4.3.1
2024	279 663,38	279 663,38	8 720 336,62	0,00	0,00	6 042 059,13	0,00	2 335 361,49	0,00
2025	4 500 000,00	4 500 000,00	0,00	0,00	0,00	0,00	0,00	0,00	0,00
2026	4 550 000,00	4 550 000,00	0,00	0,00	0,00	0,00	0,00	0,00	0,00
2027	4 500 000,00	4 500 000,00	0,00	0,00	0,00	0,00	0,00	0,00	0,00
2028	0,00	0,00	0,00	0,00	0,00	0,00	0,00	0,00	0,00
2029	0,00	0,00	0,00	0,00	0,00	0,00	0,00	0,00	0,00
2030	5 200 000,00	5 200 000,00	0,00	0,00	0,00	0,00	0,00	0,00	0,00
2031	3 000 000,00	3 000 000,00	0,00	0,00	0,00	0,00	0,00	0,00	0,00
2032	5 500 000,00	5 500 000,00	0,00	0,00	0,00	0,00	0,00	0,00	0,00

5) Inne przeznaczenie nadwyżki budżetowej wymaga określenia w objaśnieniach do wieloletniej prognozy finansowej.

6) W pozycji należy ująć środki pieniężne znajdujące się na rachunku budżetu pochodzące z nadwyżek poprzednich budżetów, łącznie z niewykorzystanymi środkami, o których mowa w art. 217 ust. 2 pkt 6 ustawy.

Wyszczególnienie	z tego:				5	5.1	z tego:						
	Spłaty udzielonych pożyczek w latach ubiegłych x	w tym:		Inne przychody niezwiązane z zaciąganiem długu x 7)			w tym:		Rozchody budżetu x	Spłaty rat kapitałowych kredytów i pożyczek oraz wykup papierów wartościowych x	z tego:		
		na pokrycie deficytu budżetu x					na pokrycie deficytu budżetu x				łączna kwota przypadających na dany rok kwot ustawowych wyłączeń z limitu splaty zobowiązań x	w tym:	
												z tego:	
Lp	4.4	4.4.1	4.5	4.5.1			5.1.1	5.1.1.1	5.1.1.2				
2024	342 916,00	0,00	0,00	0,00	9 000 000,00	9 000 000,00	0,00	0,00	0,00	0,00			
2025	0,00	0,00	0,00	0,00	4 500 000,00	4 500 000,00	0,00	0,00	0,00	0,00			
2026	0,00	0,00	0,00	0,00	4 550 000,00	4 550 000,00	0,00	0,00	0,00	0,00			
2027	0,00	0,00	0,00	0,00	4 500 000,00	4 500 000,00	0,00	0,00	0,00	0,00			
2028	0,00	0,00	0,00	0,00	0,00	0,00	0,00	0,00	0,00	0,00			
2029	0,00	0,00	0,00	0,00	0,00	0,00	0,00	0,00	0,00	0,00			
2030	0,00	0,00	0,00	0,00	5 200 000,00	5 200 000,00	0,00	0,00	0,00	0,00			
2031	0,00	0,00	0,00	0,00	3 000 000,00	3 000 000,00	0,00	0,00	0,00	0,00			
2032	0,00	0,00	0,00	0,00	5 500 000,00	5 500 000,00	0,00	0,00	0,00	0,00			

7) W pozycji należy ująć w szczególności przychody pochodzące z prywatyzacji majątku jednostki samorządu terytorialnego.

Wyszczególnienie	Rozchody budżetu, z tego:						w tym:	Różnica przewidziana wydatków bieżących, o której mowa w art. 242 ustawy			
	liczba kwota przypadających na dany rok kwota ustawowych wyłączeń z limitu spłaty zobowiązań, z tego:										
	z tego:				kwota przypadających na dany rok kwot pozostałych ustawowych wyłączeń z limitu spłaty zobowiązań *						

b) Skorygowanie o środki dotyczy określonego w art. 242 ustawy powiększenia o odpowiednie dla roku prognozy przychody wskazane w art. 217 ust. 2 ustawy. Skutki finansowe wyłączeń ograniczenia, o którym mowa w art. 242 ustawy, zawarte w innych ustawach należy ująć w objaśnieniach dołączanych do wieloletniej prognozy finansowej zgodnie z art. 228 ust. 2a ustawy.

Wskaźnik spłaty zobowiązań							
Wyszczególnienie	Relacja określona po lewej stronie nierówności we wzorze, o którym mowa w art. 243 ust. 1 ustawy (po uwzględnieniu zobowiązań związku współtworzonego przez jednostkę samorządu terytorialnego oraz po uwzględnieniu wyłączeń ustawowych przypadających na dany rok) <sup>x</sup>	Relacja określona po prawej stronie nierówności we wzorze, o którym mowa w art. 243 ust. 1 ustawy, ustalona dla danego roku (wskaźnik jednorodny) <sup>x</sup>		Dopuszczalny limit spłaty zobowiązań określony po prawej stronie nierówności we wzorze, o którym mowa w art. 243 ustawy, po uwzględnieniu wyłączeń ustawowych w oparciu o plan 3 kwartału roku poprzedzającego pierwszy rok prognozy (wskaźnik ustalony w oparciu o średnią arytmetyczną z poprzednich lat) <sup>x</sup>	Dopuszczalny limit spłaty zobowiązań określony po prawej stronie nierówności we wzorze, o którym mowa w art. 243 ustawy, po uwzględnieniu wyłączeń ustawowych w oparciu o wykonanie roku poprzedzającego pierwszy rok prognozy (wskaźnik ustalony w oparciu o średnią arytmetyczną z poprzednich lat) <sup>x</sup>	Informacja o spełnieniu wskaźnika spłaty zobowiązań określonego w art. 243 ustawy, po uwzględnieniu zobowiązań związku współtworzonego przez jednostkę samorządu terytorialnego oraz po uwzględnieniu wyłączeń, obliczonego w oparciu o plan 3 kwartałów roku poprzedzającego rok budżetowy <sup>x</sup>	Informacja o spełnieniu wskaźnika spłaty zobowiązań określonego w art. 243 ustawy, po uwzględnieniu zobowiązań związku współtworzonego przez jednostkę samorządu terytorialnego oraz po uwzględnieniu wyłączeń, obliczonego w oparciu o wykonanie roku poprzedzającego rok budżetowy <sup>x</sup>
lp	8.1	8.2		8.3	8.3.1	8.4	8.4.1
2024	8,75%	6,02%	27,75%	18,46%	17,53%	TAK	TAK
2025	4,97%	5,70%	x	19,92%	18,98%	TAK	TAK
2026	4,62%	5,42%	x	7,58%	7,52%	TAK	TAK
2027	4,21%	5,66%	x	6,48%	6,42%	TAK	TAK
2028	0,68%	5,71%	x	6,13%	6,07%	TAK	TAK
2029	0,66%	5,80%	x	5,27%	5,20%	TAK	TAK
2030	4,16%	5,78%	x	5,48%	5,42%	TAK	TAK
2031	2,39%	5,44%	x	5,73%	5,73%	TAK	TAK
2032	3,81%	5,09%	x	5,64%	5,64%	TAK	TAK

Ustalona na lata 2022–2025 relacja z art. 243 (poz. 8.3, 8.3.1, 8.4 i 8.4.1) została obliczona według średniej 7-letniej

Finansowanie programów, projektów lub zadań realizowanych z udziałem środków, o których mowa w art. 5 ust. 1 pkt 2 i 3 ustawy									
Wyszczególnienie	w tym:			w tym:			w tym:		
	9.1	9.1.1	9.1.1.1	9.2	9.2.1	9.2.1.1	9.3	9.3.1	9.3.1.1
Dochody bieżące na programy, projekty lub zadania finansowane z udziałem środków, o których mowa w art. 5 ust. 1 pkt 2 i 3 ustawy x									
Dotacje i środki o charakterze bieżącym na realizację programu, projektu lub zadania finansowanego z udziałem środków, o których mowa w art. 5 ust. 1 pkt 2 ustawy x									
środków określonych w art. 5 ust. 1 pkt 2 ustawy									
Dochody majątkowe na programy, projekty lub zadania finansowane z udziałem środków, o których mowa w art. 5 ust. 1 pkt 2 i 3 ustawy									
Dochody majątkowe na programy, projekty lub zadania finansowane z udziałem środków, o których mowa w art. 5 ust. 1 pkt 2 ustawy									
środków określonych w art. 5 ust. 1 pkt 2 ustawy									
Wydatki bieżące na programy, projekty lub zadania finansowane z udziałem środków, o których mowa w art. 5 ust. 1 pkt 2 i 3 ustawy x									
Wydatki bieżące na programy, projekty lub zadania finansowane z udziałem środków, o których mowa w art. 5 ust. 1 pkt 2 ustawy x									
finansowane środkami określonymi w art. 5 ust. 1 pkt 2 ustawy									
9.1	9.1	9.1.1	9.1.1.1	9.2	9.2.1	9.2.1.1	9.3	9.3.1	9.3.1.1
2024	0,00	0,00	0,00	0,00	0,00	0,00	0,00	0,00	0,00
2025	0,00	0,00	0,00	0,00	0,00	0,00	0,00	0,00	0,00
2026	0,00	0,00	0,00	0,00	0,00	0,00	0,00	0,00	0,00
2027	0,00	0,00	0,00	0,00	0,00	0,00	0,00	0,00	0,00
2028	0,00	0,00	0,00	0,00	0,00	0,00	0,00	0,00	0,00
2029	0,00	0,00	0,00	0,00	0,00	0,00	0,00	0,00	0,00
2030	0,00	0,00	0,00	0,00	0,00	0,00	0,00	0,00	0,00
2031	0,00	0,00	0,00	0,00	0,00	0,00	0,00	0,00	0,00
2032	0,00	0,00	0,00	0,00	0,00	0,00	0,00	0,00	0,00

Informacje uzupełniające o wybranych kategoriach finansowych											
Wyszczególnienie	w tym:			Wydatki objęte limitem, o którym mowa w art. 226 ust. 3 pkt 4 ustawy	z tego:			Wydatki bieżące na pokrycie ujemnego wyniku finansowego samodzielnego publicznego zakładu opieki zdrowotnej	Wydatki na spłatę zobowiązań przejmowanych w związku z likwidacją lub przekształceniem samodzielnego publicznego zakładu opieki zdrowotnej	Kwota zobowiązań związku współtworzonego przez jednostkę samorządu terytorialnego przyzyskanych do spłaty w danym roku budżetowym, podlegająca doliczeniu zgodnie z art. 244 ustawy <sup>x</sup>	Kwota zobowiązań wynikających z przejęcia przez jednostkę samorządu terytorialnego zobowiązań po likwidowanych i przekształcanych samorządowych osobach prawnych
	Wydatki majątkowe na programy, projekty lub zadania finansowane z udziałem środków, o których mowa w art. 5 ust. 1 pkt 2 i 3 ustawy	Wydatki majątkowe na programy, projekty lub zadania finansowane z udziałem środków określonych w art. 5 ust. 1 pkt 2 ustawy	Wydatki majątkowe na programy, projekty lub zadania finansowane z udziałem środków określonych w art. 5 ust. 1 pkt 2 ustawy		bieżące	majątkowe					
Lp	9.4	9.4.1	9.4.1.1	10.1	10.1.1	10.1.2	10.2	10.3	10.4	10.5	
2024	59 000,00	59 000,00	0,00	54 663 084,72	4 938 051,80	49 725 032,92	0,00	0,00	0,00	0,00	
2025	1 000,00	1 000,00	0,00	34 106 874,39	259 480,30	33 847 394,09	0,00	0,00	0,00	0,00	
2026	0,00	0,00	0,00	3 096 251,87	40 000,00	3 056 251,87	0,00	0,00	0,00	0,00	
2027	0,00	0,00	0,00	75 242,00	40 000,00	35 242,00	0,00	0,00	0,00	0,00	
2028	0,00	0,00	0,00	1 689 842,00	40 000,00	1 649 842,00	0,00	0,00	0,00	0,00	
2029	0,00	0,00	0,00	1 698 110,00	40 000,00	1 658 110,00	0,00	0,00	0,00	0,00	
2030	0,00	0,00	0,00	0,00	0,00	0,00	0,00	0,00	0,00	0,00	
2031	0,00	0,00	0,00	0,00	0,00	0,00	0,00	0,00	0,00	0,00	
2032	0,00	0,00	0,00	0,00	0,00	0,00	0,00	0,00	0,00	0,00	

Informacje uzupełniające o wybranych kategoriach finansowych												
Wyszczególnienie	Spłaty, o których mowa w poz. 5.1, wyliczające wyłączenie z tytułu zobowiązań już zaciągniętych x	Wydatki zmniejszające dług x	w tym:						Kwota wzrostu(+)/spadku(-) kwoty długu wynikająca z operacji finansowych (m.in. umorzenia, różnice kursowe)	Wcześniejsza spłata zobowiązań, wyłączone z limitu spłaty zobowiązań, dokonany w formie wydatków budżetowych	Wypływ papierów wartościowych, spłaty rat kredytów i pożyczek wraz z należnymi odsetkami i dyskontem, odpowiednio emitowanych lub zaciągniętych do równowagi kwoty ubytku w wykonanych dochodach jednostki samorządu terytorialnego będącego skutkiem wystąpienia COVID-19 x	Wydatki bieżące podlegające ustawowemu wyłączeniu z limitu spłaty zobowiązań <sup>9)</sup>
			w tym:			w tym:						
			spłata zobowiązań wymagalnych z lat poprzednich, innych niż w poz. 10.7.3 x	spłata zobowiązań zaliczanych do tytułu dłużnego – kredyty i pożyczki x	zobowiązań zaciągniętych po dniu 1 stycznia 2019 r. x	w tym:		wypłaty z tytułu wymagalnych pożyczek i gwarancji x				
						dokonywana w formie wydatku bieżącego x	w tym:					
Lp	10.6	10.7	10.7.1	10.7.2	10.7.2.1	10.7.2.1.1	10.7.3	10.8	10.9	10.10	10.11	
2024	9 000 000,00	0,00	0,00	0,00	0,00	0,00	0,00	0,00	0,00	0,00	0,00	
2025	4 500 000,00	0,00	0,00	0,00	0,00	0,00	0,00	0,00	x	0,00	0,00	
2026	4 550 000,00	0,00	0,00	0,00	0,00	0,00	0,00	0,00	x	0,00	0,00	
2027	4 500 000,00	0,00	0,00	0,00	0,00	0,00	0,00	0,00	x	0,00	0,00	
2028	0,00	0,00	0,00	0,00	0,00	0,00	0,00	0,00	x	0,00	0,00	
2029	0,00	0,00	0,00	0,00	0,00	0,00	0,00	0,00	x	0,00	0,00	
2030	5 200 000,00	0,00	0,00	0,00	0,00	0,00	0,00	0,00	x	0,00	0,00	
2031	3 000 000,00	0,00	0,00	0,00	0,00	0,00	0,00	0,00	x	0,00	0,00	
2032	5 500 000,00	0,00	0,00	0,00	0,00	0,00	0,00	0,00	x	0,00	0,00	

9) W pozycji należy ująć kwoty wydatków bieżących, o które zostały pomniejszone wydatki bieżące budżetu przy wyliczaniu limitu spłaty zobowiązań określonego po prawej stronie nierówności we wzorze, o którym mowa w art. 243 ustawy, na podstawie odpisanych ustaw, bez wydatków bieżących na obsługę długu. W szczególności należy ująć wydatki poniesione w celu realizacji zadań związanych z przeciwdziałaniem COVID-19.

\* Informacje zawarte w tej części wieloletniej prognozy finansowej, w tym o spełnieniu relacji określonej w art. 243 ustawy zostaną automatycznie wygenerowane przez aplikację wskazaną przez Ministra Finansów, o której mowa w § 4 ust. 1, na podstawie danych historycznych oraz prognozowanych przez jednostkę samorządu terytorialnego. Automatycznie wyliczenia danych na podstawie wartości historycznych i prognozowanych przez jednostkę samorządu terytorialnego dotyczą w szczególności także pozycji 8.3 – 8.3.1 i pozycji z sekcji 12.

x - pozycje oznaczone symbolem „x” sporządza się na okres prognozy kwoty długu, zgodnie z art. 227 ust. 2 ustawy. Okres ten nie podlega wyłączeniu w sytuacji planowania wydatków z tytułu niewymagalnych pożyczek i gwarancji. W przypadku planowania wydatków z tytułu niewymagalnych pożyczek i gwarancji, należy zamieścić w objaśnieniach do wieloletniej prognozy finansowej, w okresie dłuższym niż okres, na który zaciągnięto oraz planuje się zaciągnąć zobowiązania dłużne, informacje o wydatkach z tytułu niewymagalnych pożyczek i gwarancji, wyliczających poza wspomniany okres, należy zamieścić w objaśnieniach do wieloletniej prognozy finansowej.

Wykaz przedsięwzięć do WPF

Załącznik Nr 2 do Uchwały Nr LXVIII/.../24 Rady Gminy Jasienica z dnia 22 marca 2024 roku

kwoty w zł

L.p.	Nazwa i cel	Jednostka odpowiedzialna lub koordynująca	Okres realizacji		Łączne nakłady finansowe	Limit 2024	Limit 2025	Limit 2026	Limit 2027	Limit 2028
			Od	Do						
1	Wydatki na przedsięwzięcia-ogółem (1.1+1.2+1.3)				137 797 686,74	54 663 064,72	34 106 874,39	3 096 251,87	75 242,00	1 689 842,00
1.a	- wydatki bieżące				7 365 616,11	4 838 051,80	259 480,30	40 000,00	40 000,00	40 000,00
1.b	- wydatki majątkowe				130 432 050,63	49 725 032,92	33 847 394,09	3 056 251,87	35 242,00	1 649 842,00
1.1	Wydatki na programy, projekty lub zadania związane z programami realizowanymi z udziałem środków, o których mowa w art.5 ust.1 pkt 2 i 3 ustawy z dnia 27 sierpnia 2009 r. o finansach publicznych (Dz.U.Nr 157, poz.1240,z późn.zm.), z tego:				60 000,00	59 000,00	1 000,00	0,00	0,00	0,00
1.1.1	- wydatki bieżące				0,00	0,00	0,00	0,00	0,00	0,00
1.1.2	- wydatki majątkowe				60 000,00	59 000,00	1 000,00	0,00	0,00	0,00
1.1.2.1	"Cyberbezpieczna Jasienica" - projekt grantowy - zwiększenie zdolności do skutecznego zapobiegania incydentom bezpieczeństwa teleinformatycznego, wykrywania ich i reagowania na nie w Urzędzie Gminy Jasienica	Urząd Gminy Jasienica	2024	2025	60 000,00	59 000,00	1 000,00	0,00	0,00	0,00
1.2	Wydatki na programy, projekty lub zadania związane z umowami partnerstwa publiczno-prywatnego, z tego:				0,00	0,00	0,00	0,00	0,00	0,00
1.2.1	- wydatki bieżące				0,00	0,00	0,00	0,00	0,00	0,00
1.2.2	- wydatki majątkowe				0,00	0,00	0,00	0,00	0,00	0,00
1.3	Wydatki na programy, projekty lub zadania pozostałe (inne niż wymienione w pkt 1.1 i 1.2), z tego				137 737 686,74	54 604 084,72	34 105 874,39	3 096 251,87	75 242,00	1 689 842,00
1.3.1	- wydatki bieżące				7 365 616,11	4 938 051,80	259 480,30	40 000,00	40 000,00	40 000,00
1.3.1.1	Ubezpieczenie mikroinstalacji fotowoltaicznych wbudowanych w ramach realizacji projektu "Słoneczna Gmina Jasienica" - utrzymanie trwałości projektu	Urząd Gminy Jasienica	2019	2024	46 230,00	7 705,00	0,00	0,00	0,00	0,00
1.3.1.2	Utrzymanie trwałości projektu "Słoneczna Gmina Jasienica" - utrzymanie trwałości projektu	Urząd Gminy Jasienica	2019	2025	190 265,00	61 000,00	61 000,00	0,00	0,00	0,00
1.3.1.3	Procedury planistyczne (zmiana miejscowych planów oraz studium zagospodarowania przestrzennego Gminy Jasienica) - realizacja ustawowych obowiązków gminy - urbanistyczne kształtowanie warunków i kierunków rozwoju gminy	Urząd Gminy Jasienica	2019	2024	1 047 906,65	460 000,00	0,00	0,00	0,00	0,00
1.3.1.4	Prowadzenie punktu konsultacyjno - informacyjnego w zakresie realizacji projektu "Czyste powietrze" - działania proekologiczne	Urząd Gminy Jasienica	2021	2029	400 635,69	65 000,00	40 000,00	40 000,00	40 000,00	40 000,00
1.3.1.5	Opracowanie i wykonanie Herbu Gminy Jasienica, flagi, baneru oraz pieczęci - Opracowanie zasad korzystania w Gminie Jasienica z herbu, flagi, baneru oraz pieczęci	Urząd Gminy Jasienica	2020	2024	17 732,50	15 000,00	0,00	0,00	0,00	0,00
1.3.1.6	Opracowanie kompletnej dokumentacji niezbędnej do utworzenia oraz organizacji Klastra Energii - porozumienie pomiędzy podmiotami, dotyczące wytwarzania i równoważenia zapotrzebowania, dystrybucji lub obrotu energią.	Urząd Gminy Jasienica	2021	2024	38 450,00	20 000,00	0,00	0,00	0,00	0,00
1.3.1.7	Ubezpieczenie majątku i innych interesów Gminy Jasienica - bezpieczeństwo mienia, odpowiedzialności cywilnej oraz NNW członków OSP Gminy Jasienica	Urząd Gminy Jasienica	2023	2025	393 494,60	158 480,30	158 480,30	0,00	0,00	0,00

L.p.	Limit 2029	Limit zobowiązań
1	1 698 110,00	44 815 774,40
1 a	40 000,00	2 211 686,34
1 b	1 658 110,00	42 604 088,06
1.1	0,00	60 000,00
1.1.1	0,00	0,00
1.1.2	0,00	60 000,00
1.1.2.1	0,00	60 000,00
1.2	0,00	0,00
1.2.1	0,00	0,00
1.2.2	0,00	0,00
1.3	1 698 110,00	44 755 774,40
1.3.1	40 000,00	2 211 686,34
1.3.1.1	0,00	7 705,00
1.3.1.2	0,00	99 860,00
1.3.1.3	0,00	354 366,37
1.3.1.4	40 000,00	215 020,75
1.3.1.5	0,00	15 000,00
1.3.1.6	0,00	20 000,00
1.3.1.7	0,00	316 960,60

L.p.	Nazwa i cel	Jednostka odpowiedzialna lub koordynująca	Okres realizacji		Łączne nakłady finansowe	Limit 2024	Limit 2025	Limit 2026	Limit 2027	Limit 2028
			Od	Do						
1.3.1.8	Ubezpieczenie ryzyk cybernetycznych - zapewnienie bezpieczeństwa i ochrona przed cyberprzejętością	Urząd Gminy Jasienica	2023	2024	32 000,00	16 000,00	0,00	0,00	0,00	0,00
1.3.1.9	Przewóz dzieci niepełnosprawnych w roku szkolnym 2023/2024 - realizacja ustawowych obowiązków Gminy zawartych w ustawie Prawo oświatowe	GMINNY ZESPÓŁ OBSŁUGI SZKÓŁ I PRZEDSZKOLI W JASIEŃCY	2023	2024	1 552 303,12	945 000,00	0,00	0,00	0,00	0,00
1.3.1.10	Remont dróg gminnych w sołectwach Jasienica, Międzyrzecze Górne i Roztopce w Gminie Jasienica - poprawa stanu technicznego mająca na celu zwiększenie bezpieczeństwa użytkowników ruchu drogowego	Urząd Gminy Jasienica	2023	2024	2 141 484,90	2 135 974,50	0,00	0,00	0,00	0,00
1.3.1.11	Zimowe utrzymanie dróg - "Akcia Zima" 2023/2024 - realizacja ustawowych obowiązków gminy - poprawa bezpieczeństwa ruchu drogowego	Urząd Gminy Jasienica	2023	2024	1 423 443,84	974 740,00	0,00	0,00	0,00	0,00
1.3.1.12	Zakup licencji na korzystanie z Programu Monitorowania i Zarządzania Gospodarką Wodno - Ściekową AQUARIUS - realizacja zadań związanych z gospodarką wodno - ściekową na terenie Gminy Jasienica	Urząd Gminy Jasienica	2023	2024	7 669,81	5 152,00	0,00	0,00	0,00	0,00
1.3.1.13	Wprowadzenie nazw ulic / dróg w Gminie Jasienica - wprowadzenie nazw ulic i wykonanie przenieumerowania numeracji adresowej nieruchomości w Gminie Jasienica	Urząd Gminy Jasienica	2023	2024	74 000,00	74 000,00	0,00	0,00	0,00	0,00
1.3.2	- wydatki majątkowe				130 372 050,63	49 656 032,92	33 846 394,09	3 056 251,87	35 242,00	1 649 842,00
1.3.2.1	Rozbudowa budynku Jasienica 159 działka nr 406 pod potrzeby Ochotniczej Straży Pożarnej w Jasienicy - wykonanie dokumentacji wraz z realizacją zadania - poprawa zabezpieczenia przeciwpożarowego gminy poprzez rozbudowę budynku	Urząd Gminy Jasienica	2018	2024	15 565 924,10	10 000,00	0,00	0,00	0,00	0,00
1.3.2.2	Wykonanie przebudowy kanalizacji deszczowej budynku Urzędu Gminy Jasienica - rozwój infrastruktury kanalizacji deszczowej celem zabezpieczenia odbioru wód deszczowych i przeciwdziałania zalewaniu pomieszczeń budynku Urzędu Gminy	Urząd Gminy Jasienica	2020	2029	261 129,14	40,00	40,00	40,00	40,00	40,00
1.3.2.3	Budowa budynku OSP w Łazach - wykonanie dokumentacji projektowej wraz z realizacją - poprawa zabezpieczenia przeciwpożarowego gminy poprzez budowę siedziby OSP	Urząd Gminy Jasienica	2019	2024	6 399 233,01	1 790 000,00	0,00	0,00	0,00	0,00
1.3.2.4	Budowa parkingu wraz z budynkiem sanitariatów na dz. 282/2 w Jasienicy i rozbudowę przyłączej drogi - zwiększenie dostępności budynków użyteczności publicznej w centrum gminy oraz poprawa bezpieczeństwa i warunków obsługi zwiększonego natężenia ruchu drogowego	Urząd Gminy Jasienica	2019	2028	4 625 283,26	12,00	12,00	12,00	12,00	12,00
1.3.2.5	Wykonanie otworu poszukiwawczo - rozpoznawczego wód termalnych Jasienica GT-1 w miejscowości Grodziec - ocena zasobów energii geotermalnej na terenie sołectwa Grodziec (rej. dz. 95/13, 95/14, 95/15, 95/16, 95/17, 95/18) w Gminie Jasienica, uwzględniająca zakres dokumentacyjny i wykonawczy dla odwiertów badawczo - kontrolnych z zapleczem realizacyjnym - ochrona środowiska naturalnego gminy oraz zwiększenie bezpieczeństwa energetycznego gminy poprzez dywersyfikację źródeł energii, zmniejszenie kosztów utrzymania infrastruktury publicznej	Urząd Gminy Jasienica	2018	2024	15 748 887,73	8 233 261,00	0,00	0,00	0,00	0,00
1.3.2.6	Budowa budynku Ośrodka Zdrowia wraz z infrastrukturą towarzyszącą w Międzyrzeczu Górnym, na działce nr 99/1, obręb: 001/1 Międzyrzecze Górne, Gmina Jasienica - rozwój infrastruktury ochrony zdrowia	Urząd Gminy Jasienica	2021	2025	5 588 209,12	515 000,00	5 000 000,00	0,00	0,00	0,00

L.p.	Limit 2029	Limit zobowiązań
1.3.1.8	0,00	0,00
1.3.1.9	0,00	945 000,00
1.3.1.10	0,00	7 911,74
1.3.1.11	0,00	192 000,00
1.3.1.12	0,00	515,88
1.3.1.13	0,00	37 346,00
1.3.2	1 658 110,00	42 544 088,06
1.3.2.1	0,00	10 000,00
1.3.2.2	40,00	0,00
1.3.2.3	0,00	41 491,23
1.3.2.4	0,00	0,00
1.3.2.5	0,00	25 178,31
1.3.2.6	0,00	5 515 000,00

L.p.	Nazwa i cel	Jednostka odpowiedzialna lub koordynująca	Okres realizacji		Łączne nakłady finansowe	Limit 2024	Limit 2025	Limit 2026	Limit 2027	Limit 2028
			Od	Do						
1.3.2.7	Dofinansowanie zmiany systemu ogrzewania budynków mieszkalnych i mieszkań na terenie Gminy Jasienica na proekologiczne - poprawa jakości powietrza poprzez ograniczenie niskiej emisji	Urząd Gminy Jasienica	2021	2024	1 088 732,00	200 000,00	0,00	0,00	0,00	0,00
1.3.2.8	"Rewitalizacja linii kolejowej nr 190 na odcinku Skoczów - Bielesko-Biała jako niezbędny element połączenia Śląska Cieszyńskiego z Krakowem (Cieszyn - Skoczów - Bielesko-Biała - Włodowice - Kraków)" - Uzupełnienie Lokalnej i Regionalnej Infrastruktury Kolejowej - Kolej + do 2029 roku	Urząd Gminy Jasienica	2023	2029	3 450 000,00	31 740,00	60 720,00	14 490,00	35 190,00	1 649 790,00
1.3.2.9	Utworzenie Punktu Selektywnej Zbiórki Odpadów wraz z budową siedziby Zakładu Komunalnego w Jasienicy - poprawa warunków logistycznych - użytkowych dla mieszkańców gminy	Urząd Gminy Jasienica	2022	2024	11 348 969,51	9 060 038,19	0,00	0,00	0,00	0,00
1.3.2.10	Rozbudowa budynku ZSP w Iłownicy - realizacja ustawowych obowiązków gminy - zabezpieczenie warunków pracy placówki oświatowej poprzez rozwój infrastruktury	Urząd Gminy Jasienica	2022	2024	5 573 899,09	3 100 000,00	0,00	0,00	0,00	0,00
1.3.2.11	Rozbudowa budynku nr 214 w Międzyrzeczu Dolnym - realizacja - zwiększenie dostępności budynków gminnych	Urząd Gminy Jasienica	2022	2024	998 035,11	272 000,00	0,00	0,00	0,00	0,00
1.3.2.12	Budowa straganów na obiekcie "Drzewiarz" - zabezpieczenie zaplecza do realizacji imprez kulturalnych w gminie	Urząd Gminy Jasienica	2022	2024	633 245,59	532 000,00	0,00	0,00	0,00	0,00
1.3.2.13	Budowa pompowni przeciwpożarowej z odcinkiem sieci wodociągowej do ciosów p.poz. na terenie Strefy w Międzyrzeczu Dolnym - zabezpieczenie potrzeb wodociągowych gminy	Urząd Gminy Jasienica	2023	2024	2 552 601,62	2 350 000,00	0,00	0,00	0,00	0,00
1.3.2.14	Budowa kanalizacji sanitarnej w sołectwach Jasienica - Biery (od ulicy Cieszyńskiej w Jasienicy do ulicy Bocznej w Bierach) - zabezpieczenie potrzeb kanalizacyjnych gminy	Urząd Gminy Jasienica	2023	2025	6 305 000,00	4 319 000,00	1 886 000,00	0,00	0,00	0,00
1.3.2.15	Rozbudowa drogi publicznej nr 490122S w sołectwach Biery i Świętoszówka w Gminie Jasienica - poprawa warunków bezpieczeństwa ruchu drogowego poprzez rozwój infrastruktury drogowej	Urząd Gminy Jasienica	2022	2025	8 506 433,39	6 170 446,83	2 335 986,56	0,00	0,00	0,00
1.3.2.16	Budowa zaplecza socjalno - sportowego przy boisku do piłki nożnej w Mazanowicach - projekt i realizacja - zabezpieczenie zaplecza poprowadzonego rozwój kultury fizycznej w gminie	Urząd Gminy Jasienica	2023	2024	2 595 378,42	2 280 000,00	0,00	0,00	0,00	0,00
1.3.2.17	"Rozbudowa układu drogowego w sąsiedztwie węzła drogi ekspresowej S62 w Jasienicy - etap II" - poprawa infrastruktury drogowej i zwiększenie bezpieczeństwa w ruchu drogowym	Urząd Gminy Jasienica	2023	2025	10 075 164,95	5 294 274,35	4 779 513,00	0,00	0,00	0,00
1.3.2.18	Rozbudowa Zespołu Szkolno - Przedszkolnego w Grodźcu - realizacja ustawowych obowiązków gminy - zabezpieczenie warunków pracy placówki oświatowej poprzez rozwój infrastruktury	Urząd Gminy Jasienica	2023	2024	98 733,00	90 000,00	0,00	0,00	0,00	0,00
1.3.2.19	"Rozbudowa budynku Urzędu Gminy Jasienica - utworzenie sali obsługi interesanta wraz z dziennikiem podawczym, kasą, windą, pomieszczeniem do przechowywania dokumentów publicznych" - poprawa jakości usług i obsługi interesanta w urzędzie	Urząd Gminy Jasienica	2023	2024	2 722 604,64	2 133 446,00	0,00	0,00	0,00	0,00
1.3.2.20	Kanalizacja sanitarna Jasienica - Biery - ul. Stoneczna z wpięciem do kanalizacji sanitarnej w Jaworzu - zabezpieczenie potrzeb kanalizacyjnych gminy	Urząd Gminy Jasienica	2023	2024	366 600,00	265 000,00	0,00	0,00	0,00	0,00
1.3.2.21	"Prace konserwatorskie przy budynku nr 218 w Rudzicy wpisanym do Wojewódzkiej Ewidencji Zabytków oraz Gminnej Ewidencji Zabytków i opracowanie dokumentacji projektowo - kosztorysowej remontu dachu wraz z niezbędnymi uzgodnieniami i pozwoleniami" - odbudowa obiektów zabytkowych	Urząd Gminy Jasienica	2023	2024	408 200,00	408 200,00	0,00	0,00	0,00	0,00

L. p.	Limit 2029	Limit zobowiązań
1.3.2.7	0,00	168 500,00
1.3.2.8	1 658 070,00	3 450 000,00
1.3.2.9	0,00	17 521,20
1.3.2.10	0,00	325 326,14
1.3.2.11	0,00	8 270,45
1.3.2.12	0,00	40 240,38
1.3.2.13	0,00	66 045,71
1.3.2.14	0,00	17 661,60
1.3.2.15	0,00	8 506 433,39
1.3.2.16	0,00	304 649,46
1.3.2.17	0,00	30 420,55
1.3.2.18	0,00	8 943,00
1.3.2.19	0,00	71 106,78
1.3.2.20	0,00	13 781,93
1.3.2.21	0,00	373 907,60

L.p.	Nazwa i cel	Jednostka odpowiedzialna lub koordynująca	Okres realizacji		Łączne nakłady finansowe	Limit 2024	Limit 2025	Limit 2026	Limit 2027	Limit 2028
			Od	Do						
1.3.2.22	"Prace konserwatorskie przy budynku nr 250 w Jasienicy wpisanym do Wojewódzkiej Ewidencji Zabytków oraz Gminnej Ewidencji Zabytków i opracowanie dokumentacji projektowo - kosztorysowej remontu dachu wraz z niezbędnymi uzgodnieniami i pozwoleniami" - odbudowa obiektów zabytkowych	Urząd Gminy Jasienica	2023	2024	408 200,00	408 200,00	0,00	0,00	0,00	0,00
1.3.2.23	"Prace konserwatorskie przy budynku nr 98 w Międzyrzeczu Górnym wpisanym do Wojewódzkiej Ewidencji Zabytków oraz Gminnej Ewidencji Zabytków - remontu dachu" - odbudowa obiektów zabytkowych	Urząd Gminy Jasienica	2023	2024	468 200,00	468 200,00	0,00	0,00	0,00	0,00
1.3.2.24	"Wykonanie dokumentacji projektowej dotyczącej kompleksowej termomodernizacji izolacji przeciwwilgociowej piwnic i doprowadzenia wód deszczowych z dachów budynków gminnych: budynek mieszkalny Jasienica 250, budynek mieszkalny Rudzica 218 oraz budynek mieszkalno - usługowy Międzyrzecze Górne 98" - poprawa efektywności cieplnej budynków	Urząd Gminy Jasienica	2023	2024	125 000,00	125 000,00	0,00	0,00	0,00	0,00
1.3.2.25	"Kompleksowa termomodernizacja obiektów użyteczności publicznej (budynek OSP Międzyrzecze Dolne, budynek Jasienica 79, budynek Jasienica 544)" - poprawa efektywności cieplnej budynków	Urząd Gminy Jasienica	2023	2024	74 600,00	52 220,00	0,00	0,00	0,00	0,00
1.3.2.26	Rozbudowa układu drogowego w sąsiedztwie węzła drogi ekspresowej S52 w Jasienicy - etap I - poprawa infrastruktury drogowej i zwiększenie bezpieczeństwa w ruchu drogowym	Urząd Gminy Jasienica	2024	2025	4 734 022,00	169 125,00	4 564 897,00	0,00	0,00	0,00
1.3.2.27	Rozbudowa i przebudowa szkoły podstawowej w Wieszczątach wraz ze zmianą zagospodarowania - realizacja ustawowych obowiązków gminy - zabezpieczenie warunków pracy placówki oświatowej poprzez rozwój infrastruktury	Urząd Gminy Jasienica	2024	2025	7 058 823,53	100 000,00	6 958 823,53	0,00	0,00	0,00
1.3.2.28	Budowa budynku usługowego wraz z niezbędną infrastrukturą techniczną i komunikacyjną oraz rozbiórka dwóch budynków na dz. 510/3 w Landeku - zwiększenie dostępności budynków gminnych	Urząd Gminy Jasienica	2024	2025	2 500 000,00	500 000,00	2 000 000,00	0,00	0,00	0,00
1.3.2.29	Opracowanie dokumentacji projektowej na rozbudowę drogi publicznej nr 490011S ("Astrów") w sołectwie Jasienica wraz z rozbudową obiektu mostowego LNI35 - poprawa infrastruktury drogowej i zwiększenie bezpieczeństwa w ruchu drogowym	Urząd Gminy Jasienica	2022	2024	122 735,55	122 735,55	0,00	0,00	0,00	0,00
1.3.2.30	Opracowanie dokumentacji projektowej na rozbudowę dróg gminnych nr 490230S i 490237S (Pieściecka) w sołectwie Roztopce - poprawa infrastruktury drogowej i zwiększenie bezpieczeństwa w ruchu drogowym	Urząd Gminy Jasienica	2021	2024	129 888,00	129 888,00	0,00	0,00	0,00	0,00
1.3.2.31	Budowa zaplecza socjalno-szatniowego w sołectwie Landek - zabezpieczenie zaplecza poprawiającego rozwój kultury fizycznej w gminie	Urząd Gminy Jasienica	2023	2024	40 590,00	40 590,00	0,00	0,00	0,00	0,00
1.3.2.32	Zagospodarowanie terenu przy ul. Astrów w Jasienicy - plac zabaw - kontynuacja - rozwój infrastruktury w gminie	Urząd Gminy Jasienica	2023	2024	40 000,00	40 000,00	0,00	0,00	0,00	0,00
1.3.2.33	"Rozbudowa drogi powiatowej 2633S Strunień - Jasienica w Jasienicy" - zwiększenie bezpieczeństwa oraz zabezpieczenie obsługi rosnącego natężenia ruchu drogowego	Urząd Gminy Jasienica	2025	2026	1 507 135,87	0,00	1 000 000,00	507 135,87	0,00	0,00
1.3.2.34	"Rozbudowa hali sportowej przy Zespole Szkolno - Przedszkolnym w Jasienicy" - zabezpieczenie zaplecza poprawiającego rozwój kultury fizycznej w gminie	Urząd Gminy Jasienica	2024	2026	8 250 592,00	455 616,00	5 260 402,00	2 534 574,00	0,00	0,00

L.p.	Limit 2029	Limit zobowiązań
1.3.2.22	0,00	372 972,80
1.3.2.23	0,00	468 200,00
1.3.2.24	0,00	125 000,00
1.3.2.25	0,00	0,00
1.3.2.26	0,00	4 734 022,00
1.3.2.27	0,00	7 058 823,53
1.3.2.28	0,00	2 500 000,00
1.3.2.29	0,00	0,00
1.3.2.30	0,00	0,00
1.3.2.31	0,00	0,00
1.3.2.32	0,00	40 000,00
1.3.2.33	0,00	0,00
1.3.2.34	0,00	8 250 592,00



### **Objaśnienia do zmian przyjętych wartości w Wieloletniej Prognozie Finansowej**

Zmiany w Wieloletniej Prognozie Finansowej Gminy Jasienica dokonano zgodnie ze zmianą Uchwały Budżetowej na rok 2024 oraz zmianami wprowadzonymi w Wykazie Przedsięwzięć stanowiącym załącznik Nr 2 do Wieloletniej Prognozy Finansowej.

**Zmiany w WPF w załączniku nr 1 do Uchwały** (wprowadzone Zarządzeniami nr 0050.49.2024, nr 0050.54.2024, nr 0050.60.2024 oraz nr 0050.63.2024 Wójta Gminy Jasienica oraz propozycją zmian do Uchwały Budżetowej na rok 2024).

Planowane dochody ogółem w roku 2024 zostały zwiększone o kwotę 240 012,17 złotych, z tego zostały zwiększone tylko dochody bieżące o kwotę 240 012,17 złotych.

Zwiększone zostały dochody bieżące. Są to głównie ponadplanowe dochody, które wpłynęły na konto gminy tj. wpływy z tytułu kar i odszkodowań wynikających z umów o kwotę 20 681,63 złotych (dział 600), wpływy ze zwrotów niewykorzystanych dotacji oraz płatności o łączną kwotę 135 261,60 złotych (dział 900 i dział 921), wpływy z różnych opłat o kwotę 1 263,75 złotych (dział 900), wpływy z różnych dochodów o kwotę 4 250,00 złotych (dział 900).

Wprowadzone zmiany w dochodach bieżących w roku 2024 powodują zmiany w pozycji WPF: z tytułu dotacji i środków przeznaczonych na cele bieżące (wynoszą 10 714 122,67 złotych) i pozostałe dochody bieżące (wynoszą 42 275 655,80 złotych).

**Po zmianie plan dochodów bieżących w roku 2024 wynosi 143 342 728,47 złotych.**

**Ogółem plan dochodów po zmianie w roku 2024 wynosi 193 400 283,32 złotych.**

Planowane wydatki ogółem w roku 2024 zwiększone zostały o kwotę 2 384 310,86 złotych, z czego zwiększone zostały wydatki bieżące o kwotę 2 347 260,86 złotych, a wydatki majątkowe zostały zwiększone o kwotę 37 050,00 złotych.

Zwiększenie wydatków bieżących w roku 2024 dotyczy: remontów dróg gminnych o łączną kwotę 1 821 212,89 złotych, dotacji na utrzymanie gotowości bojowej w gminie dla OSP Jasienica - zwiększenie dotacji na dofinansowanie zakupu nowych węży hydraulicznych do ciężkiego zestawu hydraulicznego Holmatro na samochodzie MAN o kwotę 20 880,48 złotych, dotacji na utrzymanie

gotowości bojowej w gminie dla OSP Świętoszówka - zwiększenie dotacji na zakup lekkich hełmów strażackich o kwotę 5 000,00 złotych, przeciwdziałanie alkoholizmowi o kwotę 421 612,30 złotych.

Zwiększenie wydatków majątkowych w roku 2024 dotyczy realizacji zadań: "Zagospodarowanie terenu przy ul. Astrów w Jasienica - plac zabaw - kontynuacja" o kwotę 17 050,00 złotych, "Budowa boiska rekreacyjnego wraz z piłkochwytnymi na działce nr 464/4 w Roztropicach" o kwotę 20 000,00 złotych.

Dokonano również przeniesień planu wydatków pomiędzy działami klasyfikacji budżetowej tj. działu 600 i 700.

Zmiany w wydatkach bieżących oraz majątkowych zostały również wprowadzone Zarządzeniami nr 0050.49.2024, nr 0050.54.2024, nr 0050.60.2024 oraz nr 0050.63.2024 Wójta Gminy Jasienica.

Wprowadzone zmiany w wydatkach bieżących w roku 2024 powodują zmianę w pozycji WPF: na wynagrodzenia i składki od nich naliczane (wynoszą 64 293 696,90 złotych).

**Po zmianach plan wydatków bieżących w roku 2024 wynosi 137 952 555,22 złotych.**

**Po zmianach plan wydatków majątkowych w roku 2024 wynosi 55 168 064,72 złotych.**

**Ogółem plan wydatków po zmianach w roku 2024 wynosi 193 120 619,94 złotych.**

Nadwyżka budżetu w kwocie 279 663,38 złotych zostanie przeznaczona na wykup obligacji na rynku krajowym w kwocie 279 663,38 złotych.

W roku 2024 kwota przychodów uległa zmianie i wynosi **8 720 336,62 złotych** i są to:

- przychody ze spłat pożyczek i kredytów udzielonych ze środków publicznych 342 916,00 złotych - poz. 4.4 WPF,
- przychody z wolnych środków, o których mowa w art. 217 ust. 2 pkt 6 ustawy o finansach publicznych 2 335 361,49 złotych - poz. 4.3 WPF,
- przychody z niewykorzystanych środków pieniężnych na rachunku bieżącym budżetu, wynikających z rozliczenia dochodów i wydatków nimi finansowanych związanych ze szczególnymi zasadami wykonywania budżetu określonymi w odrębnych ustawach 5 620 446,83 złotych (środki z Rządowego Funduszu Inwestycji Lokalnych na realizację zadania: "Rozbudowa drogi publicznej nr 490122S w sołectwach Biery i Świętoszówka w Gminie Jasienica", niewykorzystane w roku 2023) - poz. 4.2 WPF,
- przychody jednostek samorządu terytorialnego z niewykorzystanych środków pieniężnych na rachunku bieżącym budżetu, wynikających z rozliczenia dochodów i wydatków nimi finansowanych związanych ze szczególnymi zasadami wykonywania budżetu określonymi w odrębnych ustawach 421 612,30 złotych (niewykorzystane środki w roku 2023 - przeciwdziałanie alkoholizmowi

Na podstawie wykonania dochodów i wydatków oraz przychodów i rozchodów za 2023 rok prognozuje się wolne środki stanowiące nadwyżkę środków pieniężnych na rachunku bieżącym budżetu jednostki samorządu terytorialnego innych niż określone w pkt 5 i 8, w tym wynikających z rozliczeń wyemitowanych papierów wartościowych, kredytów i pożyczek z lat ubiegłych w kwocie ponad 5 mln złotych.

Zmiany dokonane w "Wykazie przedsięwzięć" spowodowały zmiany wydatków objętych limitem, o którym mowa w art. 226 ust. 3 pkt. 4 ustawy i w roku 2024 wynoszą 54 663 084,72 złotych, z czego wydatki bieżące 4 938 051,80 złotych, a wydatki majątkowe 49 725 032,92 złotych.

#### **Zmiany w WPF w załączniku nr 2 do Uchwały.**

Dokonano zmian w następujących pozycjach przedsięwzięć: 1.3.1.2, 1.3.1.3, 1.3.1.4, 1.3.1.5, 1.3.1.6, 1.3.1.7, 1.3.1.8, 1.3.2.9, 1.3.1.10, 1.3.1.11, 1.3.1.12, 1.3.1.13, 1.3.2.3, 1.3.2.5, 1.3.2.7, 1.3.2.9, 1.3.2.10, 1.3.2.11, 1.3.2.12, 1.3.2.13, 1.3.2.16, 1.3.2.19, 1.3.2.20, 1.3.2.21, 1.3.2.22, 1.3.2.23, 1.3.2.24, 1.3.2.31, 1.3.2.32, 1.3.2.33, w związku z realizacją tych zadań i zmianą łącznych nakładów finansowych oraz limitu zobowiązań.

**Uchwała Nr LXVIII/...../24  
Rady Gminy Jasienica  
z dnia 22 marca 2024 roku**

**DRUK NR 1010**

w sprawie: **zmian budżetu Gminy Jasienica na 2024 rok.**

Działając na podstawie art. 18 ust 2 pkt. 4 ustawy z dnia 8 marca 1990r. o samorządzie gminnym (Dz.U. z 2023 roku, poz. 40, z późn. zm.)

**Rada Gminy Jasienica  
uchwala, co następuje:**

**§ 1**

1. Zwiększyć dochody budżetu gminy o kwotę **161 456,98** złotych zgodnie z załącznikiem Nr 1 do Uchwały.
2. Zwiększyć wydatki budżetu gminy o kwotę **2 305 755,67** złotych zgodnie z załącznikiem Nr 2 do Uchwały.
3. Dochody budżetu gminy po zmianach wynoszą **193 400 283,32** złotych.
4. Wydatki budżetu gminy po zmianach wynoszą **193 120 619,94** złotych.
5. Przychody budżetu gminy po zmianach wynoszą **8 720 336,62** złotych  
w tym:
  - przychody ze spłat pożyczek i kredytów udzielonych ze środków publicznych 342 916,00 złotych,
  - przychody z wolnych środków, o których mowa w art. 217 ust. 2 pkt 6 ustawy o finansach publicznych 2 335 361,49 złotych,
  - przychody z niewykorzystanych środków pieniężnych na rachunku bieżącym budżetu, wynikających z rozliczenia dochodów i wydatków nimi finansowanych związanych ze szczególnymi zasadami wykonywania budżetu określonymi w odrębnych ustawach 5 620 446,83 złotych (środki z Rządowego Funduszu Inwestycji Lokalnych na realizację zadania: "Rozbudowa drogi publicznej nr 490122S w sołectwach Biery i Świętoszówka w Gminie Jasienica", niewykorzystane w roku 2023),
  - przychody jednostek samorządu terytorialnego z niewykorzystanych środków pieniężnych na rachunku bieżącym budżetu, wynikających z rozliczenia dochodów i wydatków nimi finansowanych związanych ze szczególnymi zasadami wykonywania budżetu określonymi w odrębnych ustawach 421 612,30 złotych (niewykorzystane środki w roku 2023 - przeciwdziałanie alkoholizmowi).
6. Rozchody budżetu gminy wynoszą **9 000 000,00** złotych  
w tym:
  - wykup innych papierów wartościowych (obligacji komunalnych) 9 000 000,00 złotych.
7. Nadwyżka budżetu w kwocie 279 663,38 złotych zostanie przeznaczona na wykup obligacji na rynku krajowym w kwocie 279 663,38 złotych.
8. Dokonać przeniesień planu wydatków budżetu gminy zgodnie z załącznikiem Nr 3 do Uchwały.

## § 2

W Uchwale nr LXV/805/23 Rady Gminy Jasienica z dnia 28 grudnia 2023r. – Uchwała budżetowa Gminy Jasienica na rok 2024 w § 6 zmieniają się pkt. 2) i 8), które otrzymują brzmienie:

### „§ 6

- 2) dochody z opłat z tytułu zezwoleń na sprzedaż napojów alkoholowych i wydatki budżetu na realizację zadań ujętych w gminnym programie profilaktyki i rozwiązywania problemów alkoholowych oraz gminnym programie przeciwdziałania narkomanii:

Lp.	Wyszczególnienie	Dział	Rozdział	Dochody w zł	Wydatki w zł
1.	Dochody od osób prawnych, od osób fizycznych i od innych jednostek nieposiadających osobowości prawnej oraz wydatki związane z ich poborem	756		631 000,00	
1.1	dochody bieżące: - wpływy z opłat za zezwolenia na sprzedaż napojów alkoholowych 441 000,00  - wpływy z części opłaty za zezwolenie na sprzedaż napojów alkoholowych w obrocie hurtowym 190 000,00		75618	631 000,00	
2.	Ochrona zdrowia	851			1 052 612,30
2.1	Zwalczanie narkomanii  wydatki bieżące; 51 000,00 w tym: wydatki bieżące jednostek budżetowych 51 000,00 w tym na: wynagrodzenia i składki od nich naliczane 6 000,00 w tym na: wydatki związane z realizacją ich statutowych zadań 45 000,00		85153		51 000,00
2.2	Przeciwdziałanie alkoholizmowi		85154		1 001 612,30
	wydatki bieżące; 1 001 612,30 w tym: wydatki bieżące jednostek budżetowych 991 612,30 w tym na: wynagrodzenia i składki od nich naliczane 250 000,00 w tym na: wydatki związane z realizacją ich statutowych działań 741 612,30 w tym: dotacje na zadania bieżące 10 000,00				

- 8) dochody i wydatki na realizację zadań finansowanych ze środków Funduszu Pomocy w celu realizacji zadań związanych z pomocą obywatelom Ukrainy w związku z konfliktem zbrojnym na terytorium tego państwa:

1.	Rodzina	855		33 106,00	
1.1	Pozostała działalność		85595	33 106,00	
	dochody bieżące:  w tym: środki z Funduszu Pomocy na finansowanie lub dofinansowanie zadań bieżących w zakresie pomocy obywatelom Ukrainy (świadczenia rodzinne)		85595	33 106,00	
2.	Administracja publiczna	750		96,42	
2.1	Pozostała działalność		75095	96,42	
	dochody bieżące:		75095	96,42	

	w tym: środki z Funduszu Pomocy na finansowanie lub dofinansowanie zadań bieżących w zakresie pomocy obywatelom Ukrainy (wyplata świadczeń pieniężnych na podstawie art. 9 ustawy z dnia 12 marca 2022r. o pomocy obywatelom Ukrainy - potwierdzenie tożsamości i wprowadzenie danych)				
3.	Pomoc społeczna	852		1 224,00	
3.1	Pozostała działalność		85295	1 224,00	
	dochody bieżące: w tym: środki z Funduszu Pomocy na finansowanie lub dofinansowanie zadań bieżących w zakresie pomocy obywatelom Ukrainy (świadczenie jednorazowe 300 zł)		85295	1 224,00	
4.	Pomoc społeczna	852		41 384,00	
4.1	Pozostała działalność		85295	41 384,00	
	dochody bieżące: w tym: środki z Funduszu Pomocy na finansowanie lub dofinansowanie zadań bieżących w zakresie pomocy obywatelom Ukrainy (wyplata świadczeń pieniężnych na podstawie art. 13 ustawy z dnia 12 marca 2022r. o pomocy obywatelom Ukrainy)		85295	41 384,00	
5.	Różne rozliczenia	758		74 705,00	
5.1	Różne rozliczenia finansowe		75814	74 705,00	
	dochody bieżące: w tym: środki z Funduszu Pomocy na finansowanie lub dofinansowanie zadań bieżących w zakresie pomocy obywatelom Ukrainy (dodatkowe zadania oświatowe)		75814	74 705,00	
6.	Rodzina	855			33 106,00
6.1	Pozostała działalność, w tym: wydatki bieżące: 33 106,00 w tym: wydatki bieżące jednostek budżetowych 850,66 w tym na: wynagrodzenia i składki od nich naliczane 850,66 w tym: świadczenia na rzecz osób fizycznych 32 255,34		85595		33 106,00
7.	Administracja publiczna	750			96,42
7.1	Pozostała działalność, w tym: wydatki bieżące: 96,42 w tym: wydatki bieżące jednostek budżetowych 96,42 w tym na: wydatki związane z realizacją ich statutowych zadań 96,42		75095		96,42
8.	Pomoc społeczna	852			1 224,00
8.1	Pozostała działalność, w tym: wydatki bieżące: 1 224,00 w tym: wydatki bieżące jednostek budżetowych 24,00 w tym na: wynagrodzenia i składki od nich naliczane 24,00 w tym: świadczenia na rzecz osób fizycznych 1 200,00		85295		1 224,00
9.	Pomoc społeczna	852			41 384,00

9.1	Pozostała działalność, w tym: wydatki bieżące: 41 384,00 w tym: świadczenia na rzecz osób fizycznych 41 384,00		85295		41 384,00
10.	Oświata i wychowanie	801			74 705,00
10.1	Pozostała działalność, w tym: wydatki bieżące: 74 705,00 w tym: wydatki bieżące jednostek budżetowych 74 705,00 w tym na: wynagrodzenia i składki od nich naliczane 74 705,00		80195		74 705,00
Razem:				150 515,42	150 515,42

”

### § 3

Wykonanie uchwały powierza się Wójtowi Gminy Jasienica.

### § 4

Uchwała wchodzi w życie z dniem podjęcia.

Uchwała podlega ogłoszeniu w Dzienniku Urzędowym Województwa Śląskiego.

**Zwiększenie planu dochodów budżetu Gminy Jasienica na 2024 rok**

Lp.	Dział	Nazwa - Treść	Kwota (zł)
1	2	3	4
1.	600	<b>Transport i łączność</b>	<b>20 681,63</b>
		w tym:	
		dochody bieżące	20 681,63
		wpływy z tytułu kar i odszkodowań wynikających z umów	20 681,63
2.	900	<b>Gospodarka komunalna i ochrona środowiska</b>	<b>140 109,75</b>
		w tym:	
		dochody bieżące	140 109,75
		wpływy ze zwrotów niewykorzystanych dotacji oraz płatności	134 596,00
		wpływy z różnych opłat	1 263,75
		wpływy z różnych dochodów	4 250,00
3.	921	<b>Kultura i ochrona dziedzictwa narodowego</b>	<b>665,60</b>
		w tym:	
		dochody bieżące	665,60
		wpływy ze zwrotów niewykorzystanych dotacji oraz płatności	665,60
		<b>Razem</b>	<b>161 456,98</b>

**Zwiększenie planu wydatków budżetu Gminy Jasienica na 2024 rok**

Lp.	Dział	Rozdział	Nazwa - Treść	Kwota (zł)
1.	600		<b>Transport i łączność</b>	<b>1 838 262,89</b>
		<b>60016</b>	<b>Drogi publiczne gminne</b>	<b>1 838 262,89</b>
			w tym:	
			<b>a) wydatki bieżące</b>	<b>1 821 212,89</b>
			w tym: wydatki jednostek budżetowych 1 821 212,89	
			w tym na; wydatki związane z realizacją ich statutowych zadań 1 821 212,89	
			<b>b) wydatki majątkowe</b>	<b>17 050,00</b>
			w tym: inwestycje i zakupy inwestycyjne 17 050,00	
2.	754		<b>Bezpieczeństwo publiczne i ochrona przeciwpożarowa</b>	<b>25 880,48</b>
		<b>75412</b>	<b>Ochotnicze straże pożarne</b>	<b>25 880,48</b>
			w tym:	
			<b>a) wydatki bieżące</b>	<b>25 880,48</b>
			w tym: dotacje na zadania bieżące 25 880,48	
3.	851		<b>Ochrona zdrowia</b>	<b>421 612,30</b>
		<b>85154</b>	<b>Pozostała działalność</b>	<b>421 612,30</b>
			w tym:	
			<b>a) wydatki bieżące</b>	<b>421 612,30</b>
			w tym: wydatki jednostek budżetowych 421 612,30	
			w tym na; wydatki związane z realizacją ich statutowych zadań 421 612,30	
4.	926		<b>Kultura fizyczna</b>	<b>20 000,00</b>
		<b>92601</b>	<b>Obiekty sportowe</b>	<b>20 000,00</b>
			w tym:	
			<b>b) wydatki majątkowe</b>	<b>20 000,00</b>
			w tym: inwestycje i zakupy inwestycyjne 20 000,00	
			<b>Razem</b>	<b>2 305 755,67</b>

# Przeznaczenie wydatków

## Dział 600

### wydatki bieżące

Remonty dróg gminnych	1 500 000,00
Remonty dróg gminnych w sołectwie Iłownica (niewykorzystane w 2023 roku)	14 759,16
Remonty dróg gminnych w sołectwie Jasienica (niewykorzystane w 2023 roku)	62 718,53
Remonty dróg gminnych w sołectwie Międzyrzecze Dolne (niewykorzystane w 2023 roku)	243 735,20

### wydatki majątkowe

Realizacja zadania: Zagospodarowanie terenu przy ul. Astrów w Jasienica - plac zabaw - kontynuacja. Zadanie w wykazie przedsięwzięć do WPF na lata 2023-2024, z tego w roku 2024 kwota 40 000,00 złotych.	17 050,00
---	-----------

## Dział 754

### wydatki bieżące

Dotacja na utrzymanie gotowości bojowej w gminie dla OSP Jasienica - zwiększenie dotacji na dofinansowanie zakupu nowych węży hydraulicznych do ciężkiego zestawu hydraulicznego Holmatro na samochodzie MAN	20 880,48
Dotacja na utrzymanie gotowości bojowej w gminie dla OSP Świętoszówka - zwiększenie dotacji na zakup lekkich hełmów strażackich	5 000,00

## Dział 851

### wydatki bieżące

Przeciwdziałanie alkoholizmowi - zakup usług remontowych (Gminne Centrum Profilaktyki) - środki niewykorzystane w roku 2023	400 000,00
Przeciwdziałanie alkoholizmowi - zakup materiałów i wyposażenia - środki niewykorzystane w roku 2023	21 612,30

## Dział 926

### wydatki majątkowe

Realizacja zadania: "Budowa boiska rekreacyjnego wraz z piłkochwyłami na działce nr 464/4 w Roztropicach"	20 000,00
---	-----------

**Razem: 2 305 755,67**

**Przeniesienie planu wydatków budżetu Gminy Jasienica na 2024 rok**

**Zmniejszenie wydatków**

Lp.	Dział	Rozdział	Nazwa - Treść	kwota (zł)
1.	600		Transport i łączność	40 000,00
		60016	Drogi publiczne gminne	40 000,00
			w tym:	
			b) wydatki majątkowe	40 000,00
			w tym: inwestycje i zakupy inwestycyjne 40 000,00	
			<b>Razem</b>	<b>40 000,00</b>

**Zmniejszenie wydatków**

Dział 600

wydatki majątkowe

Realizacja zadania: "Utwardzenie parkingu przy budynku Bielowicko 34"  
(zmiana klasyfikacji budżetowej) 40 000,00

**Razem: 40 000,00**

**Zwiększenie wydatków**

Lp.	Dział	Rozdział	Nazwa - Treść	kwota (zł)
1.	700		Gospodarka mieszkaniowa	40 000,00
		70005	Gospodarka gruntami i nieruchomościami	40 000,00
			w tym:	
			b) wydatki majątkowe	40 000,00
			w tym: inwestycje i zakupy inwestycyjne 40 000,00	
			<b>Razem</b>	<b>40 000,00</b>

**Zwiększenie wydatków**

Dział 700

wydatki majątkowe

Realizacja zadania: "Utwardzenie terenu przy budynku Bielowicko 34"  
(zmiana klasyfikacji budżetowej) 40 000,00

**Razem: 40 000,00**

**Uchwała Nr LXVIII/...../24  
Rady Gminy Jasienica  
z dnia 22 marca 2024 roku**

w sprawie: zmiany Uchwały Nr LXV/805/23 Rady Gminy Jasienica z dnia 28 grudnia 2023 roku –  
Uchwała Budżetowa Gminy Jasienica na rok 2024

Działając na podstawie art. 18 ust. 2 pkt 4 ustawy o samorządzie gminnym (Dz.U. z 2023 roku, poz. 40, z późn. zm.), art. 214 pkt. 1 i 3 i art. 215 ustawy z dnia 27 sierpnia 2009 roku o finansach publicznych (Dz.U. z 2023 roku, poz. 1270, z późn. zm.)

**Rada Gminy Jasienica  
uchwala, co następuje:**

**§ 1**

W Uchwale Nr LXV/805/23 Rady Gminy Jasienica z dnia 28 grudnia 2023 roku – **Uchwała Budżetowa Gminy Jasienica na rok 2024** wprowadza się następujące zmiany:

**Załącznik Nr 1 Dotacje udzielane z budżetu Gminy Jasienica w roku 2024** otrzymuje brzmienie jak w załączniku Nr 1 do niniejszej uchwały.

**Załącznik Nr 2 Plan przychodów i kosztów zakładów budżetowych w roku 2024** otrzymuje brzmienie jak w załączniku Nr 2 do niniejszej uchwały.

**§ 2**

Wykonanie uchwały powierza się Wójtowi Gminy Jasienica.

**§ 3**

Uchwała wchodzi w życie z dniem podjęcia.

# **Dotacje udzielane z budżetu Gminy Jasienica dla jednostek sektora finansów publicznych w roku 2024**

## **I.**

### **I.1. Dotacje podmiotowe dla samorządowych instytucji kultury**

L.p.	Dział	Rozdz.		Zadanie	Kwota w złotych
1	921	92109	2480	dotacja dla GOK	3 445 022,00
2	921	92116	2480	dotacja dla Bibliotek	802 573,00
Razem					<b>4 247 595,00</b>

### **I.2. Dotacje przedmiotowe dla samorządowych zakładów budżetowych**

L.p.	Dział	Rozdz.	§	Zadanie	Kwota w złotych
1	900	90001	2650	dopłata do 1m3 wywozu nieczystości ciekłych - Zakład Komunalny w Jasienicy	1 012 320,00
2	900	90001	2650	dopłata do 1m3 ścieków - Zakład Komunalny w Jasienicy	1 033 798,30
3	900	90001	2650	dopłata do 1m3 wywozu osadu - Zakład Komunalny w Jasienicy	47 440,00
Razem					<b>2 093 558,30</b>

### **I.3. Dotacje celowe udzielane innym jednostkom na podstawie ustaw**

L.p.	Dział	Rozdz.	Zadanie	Kwota w złotych
1	600	60004	Wpłata na rzecz Beskidzkiego Związku Powiatowo-Gminnego na dofinansowanie zadań bieżących (finansowanie systemu komunikacji pasażerskiej)	1 532 926,80
2	600	60014	Dotacja dla Powiatu Bielskiego na realizację zadania inwestycyjnego pn.: "Budowa chodnika przy drodze powiatowej 4419S w Jasienicy (Łaziańska) - dokumentacja"	70 000,00
3	600	60014	Dotacja dla Powiatu Bielskiego na realizację zadania inwestycyjnego pn.: "Budowa chodnika przy drodze powiatowej 2633S (Strumieńska) w Jasienicy (od węzła z drogą ekspresową do drogi wojewódzkiej)"	100 000,00
4	600	60014	Dotacja dla Powiatu Bielskiego na realizację zadania inwestycyjnego pn.: "Budowa chodnika przy drodze powiatowej 4420S (Roztropicka) w Rudzicy - dokumentacja"	100 000,00
5	750	75095	Wpłata na rzecz Beskidzkiego Związku Powiatowo-Gminnego na dofinansowanie zadań bieżących	40 000,00
6	851	85158	Dotacja celowa dla Gminy Bielsko-Biała na dofinansowanie działalności Ośrodka Przeciwdziałania Problemom Alkoholowym	51 793,00

## Plan przychodów i kosztów zakładów budżetowych w 2024 roku

Wyszczególnienie	Stan środków obrotowych na początek roku	Przychody					Koszty				Stan środków obrotowych na koniec roku
		Razem	w tym:			Dotacje celowe na inwestycje	Razem	w tym:			
			Przychody własne z działalności	równowartość odpisów amortyzacyjnych	Dotacje przedmiotowe			koszty bieżące	amortyzacja	inwestycje	
1	2	3	4	5	6	7	8	9	10	11	12
Zakład Komunalny w Jasienicy Dział 400, Rozdział 40002	0,00	120 393,12	120 393,12		0,00	0,00	70 393,12	70 000,00	393,12	0,00	50 000,00
			120 000,00	393,12							
Zakład Komunalny w Jasienicy Dział 900, Rozdział 90001	-489,48	6 339 100,70	3 384 542,40		2 093 558,30	861 000,00	3 763 064,71	2 729 498,30	172 566,41	861 000,00	2 575 546,51
			3 211 975,99	172 566,41							
Zakład Komunalny w Jasienicy Dział 900, Rozdział 90017	0,00	0,00	0,00		0,00	0,00	2 625 546,51	2 625 546,51	0,00	0,00	-2 625 546,51
w tym: na wynagrodzenia i składki od nich naliczane							1 686 238,28	1 686 238,28			
OGÓŁEM:	-489,48	6 459 493,82	3 504 935,52		2 093 558,30	861 000,00	6 459 004,34	5 425 044,81	172 959,53	861 000,00	0,00
			3 331 975,99	172 959,53							

**UCHWAŁA NR .....  
RADY GMINY JASIEENICA**

z dnia ..... 2024 r.

**w sprawie zmiany uchwały nr LXVII/831/24 Rady Gminy Jasienica  
z dnia 29 lutego 2024 r. w sprawie określenia zasad udzielania dotacji  
celowej z budżetu Gminy Jasienica spółkom wodnym, trybu  
postępowania i sposobu jej rozliczenia**

Na podstawie art. 18 ust. 2 pkt. 15 oraz art. 40 ust. 1, art. 41 ust. 1 i art. 42 ustawy z dnia 8 marca 1990 roku o samorządzie gminnym (Dz. U. z 2023 r., poz. 40 z późn. zm.), art. 443 ust. 2-6 ustawy z dnia 20 lipca 2017 r. Prawo wodne (Dz. U. z 2023 r., poz. 1478 z późn. zm.) oraz art. 250, 251 i 252 ustawy z dnia 27 sierpnia 2009 r. o finansach publicznych (Dz. U. z 2023 r., poz. 1270 z późn. zm.)

***Rada Gminy Jasienica  
uchwała:***

**§ 1.** W uchwale nr LXVII/831/24 Rady Gminy Jasienica z dnia 29 lutego 2024 r. w sprawie określenia zasad udzielania dotacji celowej z budżetu Gminy Jasienica spółkom wodnym, trybu postępowania i sposobu jej rozliczenia, wprowadza się następujące zmiany:

- 1) zmienia się treść **§ 1.** ust. 4., który po zmianie otrzymuje brzmienie:  
„4. Dotacja, o której mowa w ust. 1 wynosi 95% kosztów realizacji zadania.”,
- 2) uchyla się **§ 3.** ust. 4,
- 3) uchyla się **§ 5.** ust. 3,
- 4) zmienia się treść **§ 5.** ust. 4., który po zmianie otrzymuje brzmienie: „4. Do rozliczenia rzeczowo-finansowego spółka wodna dołącza: kosztorys powykonawczy, kserokopie rachunków, faktur i innych dokumentów finansowych dotyczących wydatkowania środków z udzielonej dotacji na wykonanie zadania.”.

**§ 2.** Wykonanie uchwały powierza się Wójtowi Gminy Jasienica.

**§ 3.** Uchwała wchodzi w życie po upływie 14 dni od dnia jej ogłoszenia w Dzienniku Urzędowym Województwa Śląskiego.

**§ 4.** Uchwała obowiązuje do dnia 31 grudnia 2030 r.

ADDA PRAWNY  
Magdalena Maria Kubica  
15.02.2024 r. 414

## **UZASADNIENIE**

**do projektu uchwały w sprawie zmiany uchwały nr LXVII/831/24 Rady Gminy Jasienica w sprawie określenia zasad udzielania dotacji celowej z budżetu Gminy Jasienica spółkom wodnym, trybu postępowania i sposobu jej rozliczania**

W związku z zastrzeżeniami Regionalnej Izby Obrachunkowej, do treści uchwały nr LXVII/831/24 Rady Gminy Jasienica w sprawie określenia zasad udzielania dotacji celowej z budżetu Gminy Jasienica spółkom wodnym, trybu postępowania i sposobu jej rozliczenia, konieczne jest wprowadzenie zmian w treści przedmiotowej uchwały.

Podjęcie niniejszej uchwały jest uzasadnione.



