

U C H W A Ł A Nr XXXII/291/2009
Rady Gminy Jasienica
z dnia 09 kwietnia 2009 roku

w sprawie przyjęcia „Planu Odnowy Miejscowości Międzyrzecze Dolne na lata 2009-2016 ”

Na podstawie art. 18 ust. 2 pkt 6 ustawy z dnia 8 marca 1990 r. o samorządzie gminnym (Dz. U. z 2001 r. Nr 142, poz. 1591; z poz. zm.)

Rada Gminy Jasienica
uchwała:

§ 1

Przyjąć „Plan Odnowy Miejscowości Międzyrzecze Dolne na lata 2009-2016 ” w brzmieniu określonym w załączniku do niniejszej uchwały

§ 2

Wykonanie uchwały powierza się Wójtowi Gminy Jasienica.

§ 3

Uchwała wchodzi w życie z dniem podjęcia.

PREZESIDENT RADY
[Podpis]
Jerzy Czupek

ZAŁĄCZNIK DO UCHWAŁY Nr XXXII/291/2009

Rady Gminy Jasienica

z dnia 09 kwietnia 2009 roku

**PLAN ODNOWY
MIEJSCOWOŚCI
MIĘDZYRZECZE DOLNE
NA LATA 2009-2016**



I. Wstęp

Konieczność opracowania Planu Odnowy Miejscowości w sposób formalny wynika z wytycznych do Programu Rozwoju Obszarów Wiejskich na lata 2007-2013, a w szczególności wytycznych Osi 3 PROW – działanie Odnowa i rozwój wsi. Oś 3 PROW zakłada wspieranie działań mających wpływać na poprawę jakości życia na obszarach wiejskich przez zaspokajanie potrzeb społecznych i kulturalnych mieszkańców wsi.

Warunkiem uzyskania wsparcia ze środków unijnych jest stworzenie Planu Odnowy Miejscowości, który jest zgodny ze Strategią Rozwoju Gminy oraz innymi dokumentami strategicznymi o charakterze lokalnym, regionalnym, krajowym. Plan Odnowy Miejscowości Międzyrzecze Dolne wpisuje się w następujące strategie:

- **Strategię rozwoju Gminy Jasienica na lata 2008- 2015 r.** – która zakłada realizację następujących celów strategicznych:

- istotne podniesienie materialnych warunków funkcjonowania gminy i dochodów jej mieszkańców
- istotne podniesienie poziomu cywilizacyjnych warunków życia mieszkańców gminy
- wykorzystanie walorów przyrodniczych gminy dla rozwoju rolnictwa, turystyki, sportu, wypoczynku przy założeniu rozwoju zrównoważonego.

- **Strategię Rozwoju Powiatu Bielskiego do 2015**, która zakłada trzy cele strategiczne:

- Cel I: Tworzenie optymalnych warunków dla rozwoju turystyki i przedsiębiorczości w powiecie
- Cel II: Poprawa jakości środowiska naturalnego
- Cel III: Optymalny rozwój potencjału ludzkiego powiatu

- **Strategię Rozwoju Województwa Śląskiego na lata 2000-2020**, przyjętą uchwałą Sejmiku Województwa Śląskiego z 4 lipca 2005 roku. Zawarta w dokumencie wizja rozwoju zakłada m.in., że Województwo Śląskie będzie regionem o dużych walorach przyrodniczych, kulturowych

i krajobrazowych, a także turystyczno-rekreacyjnych, z różnorodną ofertą spędzania czasu wolnego.

- Narodową Strategią Rozwoju Regionalnego (NSRR) na lata 2007-2013. NSRR jest jednym ze strategicznych dokumentów planistycznych, które określają kierunki rozwoju Polski i jej regionów w latach 2007 –2013. Projekt NSRR został zaakceptowany przez Radę Ministrów w dniu 6 września 2005 r. Dokument formułuje strategiczne cele kierunkowe rozwoju regionalnego Polski: większa konkurencyjność województw, większa spójność społeczna, gospodarcza i przestrzenna i szybszy wzrost – wyrównanie szans rozwojowych.

- Strategię Rozwoju Kraju na lata 2007-2015 – podstawowy dokument strategiczny określający cele i priorytety rozwoju społeczno-gospodarczego Polski oraz warunki, które powinny ten rozwój zapewnić. *Strategia* wyznacza cele oraz identyfikuje obszary uznane za najważniejsze z punktu widzenia osiągnięcia tych celów, na których koncentrowane będą działania państwa.

Plan Odnowy miejscowości Międzyrzecze Dolne jest dokumentem o charakterze strategicznym i ma na celu stworzenie szczegółowej koncepcji i wizji rozwoju danej miejscowości. Odnowa i rozwój wsi jest wypadkową wielu działań, wśród których pierwsze miejsce zajmuje aktywność, zaangażowanie i solidarna postawa mieszkańców.

Plan rozwoju miejscowości to wezwanie dla mieszkańców i zaangażowanie ich w działania na rzecz rozwoju ich małej Ojczyzny.

Opracowanie i wdrożenie planu daje następujące korzyści dla naszej społeczności lokalnej:

- możliwość skorzystania z funduszy strukturalnych i innych zewnętrznych źródeł finansowania działań rozwojowych,

- zdynamizowanie rozwoju społeczno – gospodarczego dzięki stworzeniu nowych możliwości finansowania go,
- wzrost atrakcyjności życia kulturalnego i społecznego
- aktywizacja społeczności lokalnej – wzrost jej tożsamości i integracji mieszkańców z miejscem zamieszkania i dla działania na rzecz własnego środowiska,
- powiększenie majątku komunalnego,
- podniesienie atrakcyjności boiska sportowego dla rozgrywek sportowych,
- poprawa bezpieczeństwa kibiców i widzów imprez organizowanych na terenie obiektów sportowych.

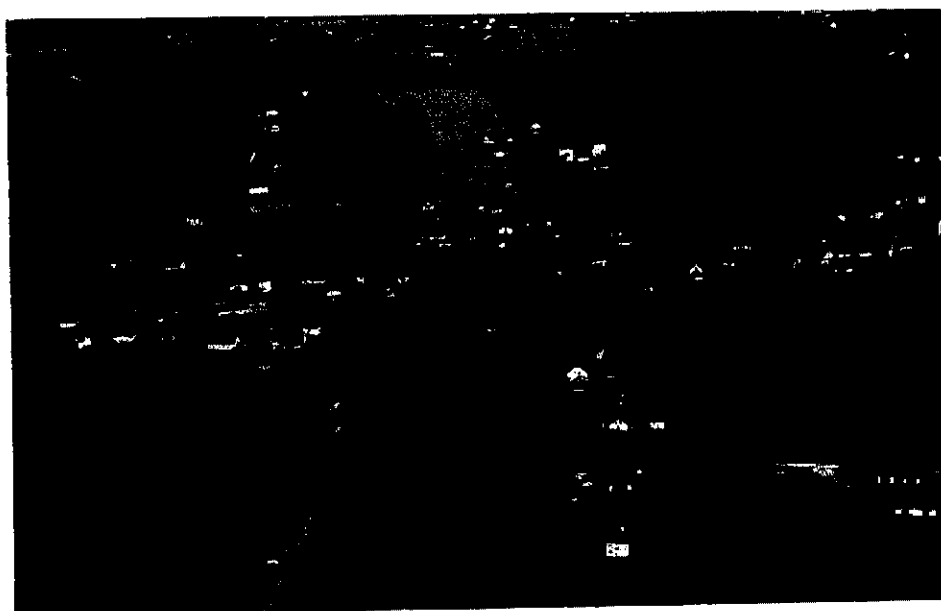
II. Położenie



Międzyrzecze Dolne to miejscowość położona na Pogórzu Śląskim, średnio na wysokości 300 m n.p.m., należy do województwa śląskiego, powiatu bielskiego, gminy Jasienica. Jest to wieś o powierzchni 7,81 km². W roku 2007 zamieszkiwało tu ponad 1000 osób. Międzyrzecze Dolne jest częścią sztucznie podzielonej na dwa sołectwa (Międzyrzecze Dolne i Międzyrzecze Górne) miejscowości – Międzyrzecze.

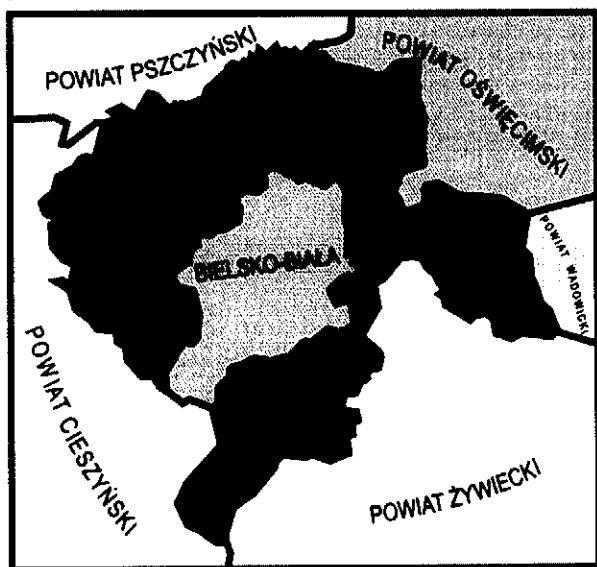
Wieś otaczają wysokie, piękne widokowo wzniesienia. Teren obniża się ku północy,

Rys. 3. Położenie sołectwa Międzyrzecze Dolne w Gminie



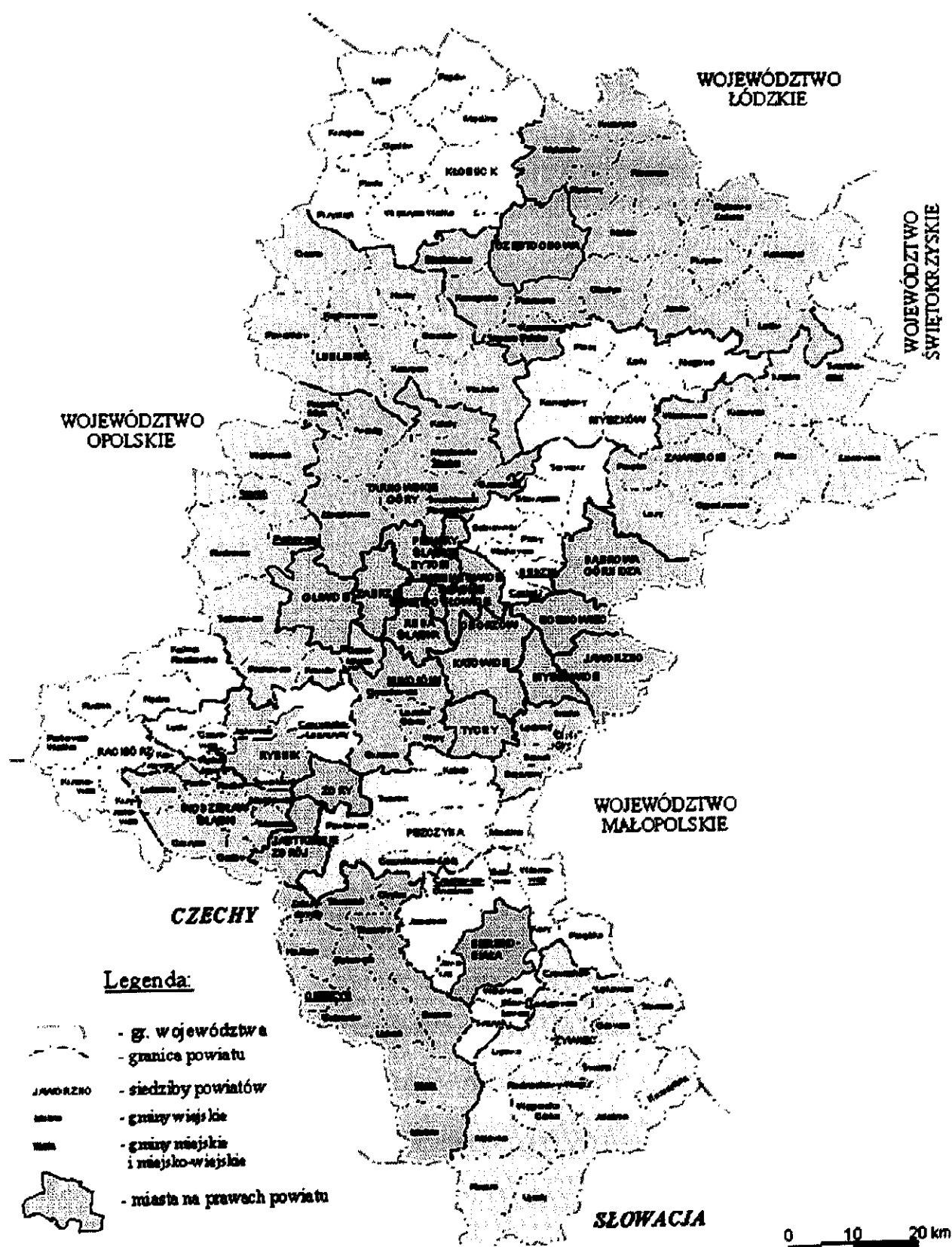
gdzie skupione są stawy rybne o powierzchni około 100 ha. Międzyrzecze graniczy z: Bielsko-Białą, Jasienicą, Rudzicą, Ligotą, Bronowem i Mazańcowicami.

Rys. 1. Położenie Powiatu Bielskiego.



Rys. 2 Położenie Gminy Jasienica w Powiecie Bielskim





Rys.4. Położenie Gminy Jasienica na terenie Województwa Śląskiego.

Gmina Jasienica położona jest w północno wschodniej części powiatu bielskiego. Powierzchnia sołectwa to 7813644m² co stawia go na szóstym miejscu w gminie pod względem powierzchni. W ogólnej powierzchni sołectwa grunty rolne stanowią 84,99% lasy tereny zakrzewione to 6,98%, tereny mieszkaniowe stanowią około 25,8% powierzchni ogólnej, a tereny przemysłowe 0,25%. Teren sołectwa przecina rzeka Jasienica a od południowego wschodu okala go druga rzeka Wapienia. Cały obszar Międzyrzecza Dolnego to płaszczyna od strony północnej i niewielkie wzniesienie od wschodu – Kopiec Mazańcowicki. Międzyrzecze Dolne to wieś typowo rolnicza.

III Historia

Nazwa miejscowości Międzyrzecze pochodzi od położenia między rzekami: Międzyrzeczanką, Jasieniczką, Rudawką oraz Wapieniczką.

Nie wiadomo kiedy dokładnie założona została wieś Międzyrzecze. Po raz pierwszy jej nazwa występuje w dokumencie *„Liber Fundationis Episcopatus Vratislaviensis”* z roku 1305. Dokument ten wymienia wsie, które były zobowiązane do płacenia świętopietrza.

W latach 1945 – 1946 w Międzyrzeczu istniały odrębne gminy Międzyrzecze Dolne i Międzyrzecze Górne. W roku 1946 utworzono wspólną gminę Międzyrzecze. W roku 1973 gmina Międzyrzecze została zlikwidowana a oba sołectwa weszły w skład gminy Wapienica, od tego też czasu Międzyrzecze Dolne istnieje jako sołectwo. Od roku 1974 w związku z włączeniem Wapienicy w granice administracyjne miasta Bielsko-Biała, Międzyrzecze Górne i Międzyrzecze Dolne weszły w skład gminy Jasienica. Międzyrzecze Dolne stanowi obecnie integralną część Gminy Jasienica jako jedno z jej 14 sołectw.

IV. Analiza zasobów miejscowości.

1. Środowisko przyrodnicze

Klimat.

Specyfiką naszego klimatu jest duża ilość opadów atmosferycznych ponad 1200mm rocznie ze względu na bliskość Zbiornika Goczałkowickiego i dużej ilości stawów rybnych .

Klimat uzależniony od wędrowek powietrza .

Zimą pojawiają się wiatry południowe i południowo-zachodnie ,latem zachodnie i północno –zachodnie .Wiatry wschodnie i południowo-wschodnie wieją wiosną i jesienią

Częste są też dość uciążliwe wiatry halne, mające jednakże dobroczynny wpływ na zmniejszenie względnej wilgotności powietrza .

Ostatnie lata to bezśnieżne, łagodne zimy i wilgotne lato.

Gleby.

Obszar Międzyrzecza położony w dolinie dwóch rzek i Wysoczyźnie Międzyrzeckiej ma zróżnicowaną pokrywę glebową przeważają gleby powstałe z pyłów lessowych ilastych i gleby średnio ciężkie trudne w uprawie. Wyjątek stanowią gleby na płaszczyźnie od strony Ligoty.

Użytki rolne to duża różnorodność na części wzgórkowej od strony zachodniej to sady jabłoniowe na glebach rędzinowych zwięzłych o dość wysokim poziomie wód gruntowych 3,77% użytków rolnych.

W pobliżu rzeki Jasienicy i Wapienicy znaczną część gruntów zajmują Stawy karpiowe zajmujące 8,23% użytków rolnych, trwałe użytki zielone stanowią 16,98%

uż. rolnych. Grunty orne stanowią 68,01%, to gleby dość żyzne nadające się do uprawy zbóż i rzepaku.

Surowce mineralne

Sołectwo nie posiada surowców mineralnych, największym bogactwem są płody ziemi .

2. Środowisko kulturowe.

Najstarszymi obiektami są zabudowania gospodarskie nr 63 i 59 wpisane do rejestru zabytków województwa śląskiego.

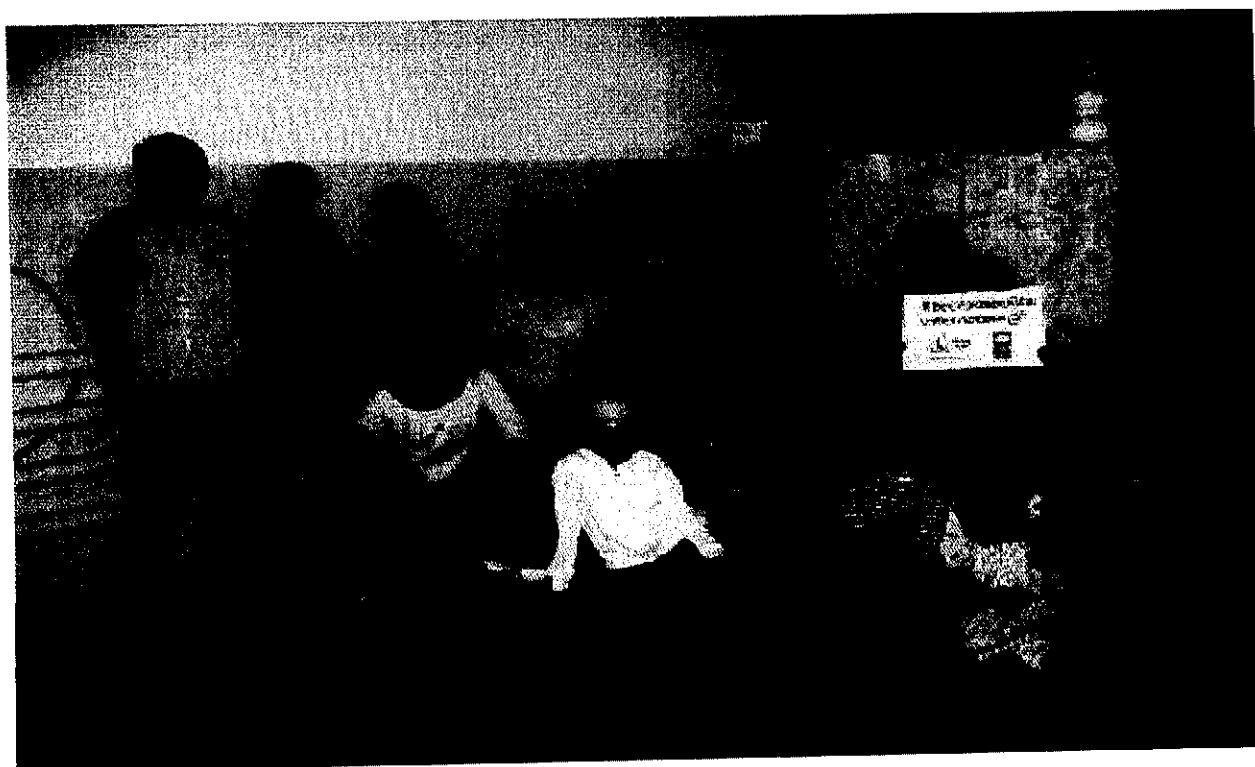
Obiektem o dużym znaczeniu historycznym może być również młyn walcowy położony nad młynówką niegdyś napędzany turbiną wodną i tartak gdzie turbina wodna została zrekonstruowana przez właściciela z udziałem środków z BOŚ.

Oba obiekty stanowią własność prywatną.

Obiektem skupiającym życie kulturalne miejscowości jest niewątpliwie siedziba Ochotniczej Straży Pożarnej. Budynek ten posadowiony nad rzeką Jasienica – wybudowany został latach 1968-1975r. inicjatywy strażaków w miejsce drewnianego obiektu.



Działa tu : Straż Pożarna, Koło Gospodyń Wiejskich, Zespół Regionalny i Orkiestra Dęta. Strażacy wynajmują sale na wesela i imprezy prywatne, organizowane są imprezy kulturalne – tradycyjne Oplątki, Festyny i Biesiady ponadto w strażnicy działa Świetlica środowiskowa dla dzieci.



Drugim obiektem kulturalnym jest boisko sportowe położone przy głównej drodze z Bielska -Białej do Czechowic – Dziedzic i Międzyrzecze – Bielsko-Biała przez Mazańcowice.

Boisko to nie posiada żadnej infrastruktury .

W jego sąsiedztwie znajduje się Sołtysówka z szatnią dla sportowców.

Wybudowanie infrastruktury przy boisku pozwoli stworzyć tu bezpieczne miejsce dla różnych rozgrywek sportowych i imprez kulturalnych .



W planach przewidziano rozbudowę i modernizację budynku sportowo – socjalnego przy boisku, pozwoliłoby to na stworzenie odpowiedniego zaplecza infrastrukturalnego dla działania Fili Gminnego Ośrodka Kultury.

Zabudowa mieszkalna i siedliska gospodarstw rolnych jest dość rozproszona, zlokalizowana w pobliżu drogi głównej i nad rzekami i przy drogach lokalnych.

3. Gospodarka przestrzenna infrastruktura techniczna

Gospodarka przestrzenna uregulowana jest miejscowym planem zagospodarowania przestrzennego Międzyrzecza Dolnego przyjętego Uchwałą nr XXVI/249/2005 z 27 stycznia 2005r Rady Gminy Jasienica w sprawie uchwalenia miejscowego planu zagospodarowania przestrzennego gminy Jasienica dla sołectwa Międzyrzecze Dolne. Celem regulacji zawartych w ustaleniach miejscowego planu zagospodarowania przestrzennego gminy Jasienica dla sołectwa Międzyrzecze Dolne jest podniesienie poziomu warunków życia mieszkańców poprzez:

- 1) tworzenie warunków dla prowadzenia działalności lokalizacyjnej umożliwiającej wielofunkcyjny rozwój gminy z uwzględnieniem zasady rozwoju zrównoważonego;
- 2) ochronę wartości środowiska przyrodniczego i dziedzictwa historyczno-kulturowego;
- 3) ustalenia dotyczące poprawy ładu przestrzennego;
- 4) ustalenia dotyczące zasad obsługi gminy w zakresie infrastruktury technicznej i komunikacji;
- 5) minimalizację sytuacji kolizyjnych wynikających z przeznaczenia terenów dla różnych funkcji.

Infrastruktura techniczna

System komunikacji.

Dużym problemem w zakresie komunikacji jest:

- nienajlepszy stan dróg zwłaszcza powiatowych,
- rosnący ruch kołowy w kierunku Bielska –Białej, Czechowic-Dziedzic oraz w kierunku granicy Cieszyna
- bark chodników w kierunku Ligoty - ruch pieszy bezpieczny jest tylko na krótkim odcinku w kierunku od granicy z Międzyrzeczem Górnym do stawów,
- ograniczone środki na poprawę stanu dróg oraz budowę i chodników ,
- utrudniona komunikacja autobusowa –mała częstotliwość kursów PKS

- brak komunikacji podmiejskiej,
- brak pętli autobusowej i parkingów przy obiekcie sportowym

Gospodarka wodno ściekowa

Kanalizacja

Na terenie Sołectwa Międzyrzecze Dolne brak jest kanalizacji wodno-ściekowej i systemu przydomowych oczyszczalni ściekowych.

- gospodarstw rolne i budynki mieszkalne odprowadzają ścieki do zbiorników trzykomorowych, bardzo często z odpływem do przydrożnych rowów, z których dostają się one do potoków i rzek.

Zanieczyszczenie wód to duży problem .

Wodociągi

Prawie cała wieś jest pokryta siecią doprowadzającą wodę ze zbiornika w Kobiernicach .

Nieliczne gospodarstwa mają własne ujęcia wodne .

Gazyfikacja

Sołectwo jest bardzo dobrze zgazyfikowane . Gaz ziemny doprowadzony jest prawie do 80% gospodarstw domowych .

Wysokie koszty gazu nie pozwalają jednak na stosownie go do ogrzewania budynków mieszkalnych. Do ogrzewania stosuje się głównie miał węglowy co powoduje duże zanieczyszczenie środowiska naturalnego pyłami.

Elektryfikacja i oświetlenie dróg

Sołectwo posiada dobre wyposażenie w sieć średnich i niskich napięć o wymaganych standardach. Urządzenia elektroenergetyczne to linie napowietrzne i stacje transformatorowe. Przez część sołectwa biegnie linia przesyłowa o napięciu 220 kV Miejscowość obsługuje rejon energetyczny w Bielsku-Białej.

Oświetlenia uliczne w sołectwie jest dość dobre oświetlone są nie tylko drogi główne ale i drogi boczne o dużym natężeniu ruchu pieszego. W sołectwie znajduje się obecnie ok. 70 lamp.

Sieć telekomunikacyjna

Na terenie wsi funkcjonuje sieć telekomunikacyjna z centralą automatyczną obsługiwana przez operatora Telekomunikację Polską S.A., Erę oraz Dialog.

Rolnictwo

Obszar Międzyrzecza położony w dolinie dwóch rzek i Wysoczyźnie Międzyrzeckiej ma zróżnicowaną pokrywę glebową przeważają gleby powstałe z pyłów lessowych ilastych i gleby średnio ciężkie trudne w uprawie.

Klimat uzależniony od wędrowek powietrza.

Zimą pojawiają się wiatry południowe i południowo-zachodnie, latem zachodnie i północno-zachodnie. Wiatry wschodnie i południowo-wschodnie wieją wiosną i jesienią. Często są też dość uciążliwe wiatry halne ale mające dobroczynny wpływ na zmniejszenie względnej wilgotności powietrza przy bardzo dużej rocznej sumie opadów atmosferycznych dochodzącej do 1200mm.

Szata roślinna uzależniona jest od warunków geologicznych i klimatyczno-glebowych.

Lasy porastające teren Międzyrzecza mają przewagę drzew świerkowych, często bukowych i mieszanych z przewagą drzew liściastych o charakterze zagajników.

Tereny położone nad Jasieniczką mają dobre gleby i ukształtowanie terenu sprzyjający agroklimat pozwalający na prowadzenie intensywnej uprawy.

W dawnych latach były to grunty należące do kościoła .

Położenie w dolinach rzek ma również duży wpływ na rozwój gospodarki stawowej oraz lokalizację tartaków i młynów wodnych.

W zapiskach dotyczących księstwa Cieszyńskiego z XVI znaleźć można wzmiankę o wsi Międzyrzecze liczyła 40 łanów, prowadzono gospodarkę folwarczną, wprowadzono pańszczyznę .

W późniejszych czasach powstawały przysiółki od wschodu Rudawka i Węgry południa Nowe Międzyrzecze (przyłączone po wojnie do Wapienicy) i Farzyna włączona w części do Jaworza ,od zachodu Franciszkowie .

Na wzgórzu na potoku Międzyrzeckim dzielącym dolinę Międzyrzecką powstały w tym czasie dwa młyny wietrzne –wykorzystujące wiejące w ciągu całego roku sprzyjające wiatry.

Wiatraki te kręciły się jeszcze po drugiej wojnie światowej.

Znaczący wpływ na rolnictwo w Międzyrzeczu miał XIII wiek czas kolonizacji i napływu osadników niemieckich, który był następstwem spustoszenia ziem śląskich przez najazd tatarski.

W tym czasie powstał sztuczny podział na Międzyrzecze Górne z większością osadników niemieckich i Dolne z większością polską.

Zasadzca który organizował osadnictwo organizował je na prawie nienieckim, zwanym magdeburskim .

Wzdłuż rzeki biegła droga a prostopadle do niej ciągnęły się pasy pól w dwóch kierunkach, każdy rolnik miał własną drogę do pól. Taki układ pozostawał przez wieki aż do II wojny światowej a i dziś jeszcze gdzieś istnieje.

Na końcu rozłogu rolnik budował często domek na tzw. wymowę –gdzie wyprowadza się po przekazaniu gospodarstwa następcy.

Ówczesne gospodarstwa były duże liczyły po 20ha prowadzona w nich była gospodarka trójpłowa.

Gospodarze musieli oddawać dużą pańszczyznę – daniny były różnorodne sądzić można, że w tym czasie hodowano bydło drób, świnie, owce, kozy, uprawiano zboże, ziemniaki z rzędami fasoli brukiew będącą, pożywieniem dla bydła a w czasie przednówku często ludzi oraz len z którego robiono przędzę.

Bydło wypasano na łąkach ,świnie tuczono w chlewach.

Nawożono nawozem zwierzęcym.

Zboża zbierano przy pomocy sierpa robiły to kobiety, mężczyźni wiązali je w snopy układali w babki zwożono je potem do stodół i młócono zimą cepami. Kos zaczęto używać znacznie później. W latach międzywojennych pojawiły się kosiarki, maszyny do młócenia napędzane kieratem a później prądem. Orki wykonywano końmi lub wołami.

Wiek XIX lata 1846-1849 to lata nieurodzaju i głodu.

Żywiono się owsem, wyką ziemniakami i korzonkami.

W latach 1848-1950 to lata rozwoju nowej gałęzi rolnictwa – sadownictwa. Produkcja sadownicza propagowana przez ówczesnych kierowników szkół i księży rozwinęła się głównie w Międzyrzeczu Dolnym i na gruntach przykościelnych w Międzyrzeczu Górnym.

Rok 1882 plody rolne i runo leśne a nawet zwierzyńę zniszczyła potężna burza gradowa.

Następny kataklizm niszczący tym razem sady to ostra zima 1929r wymarzy sady. ponowny rozwój sadownictwa to powojenne a zwłaszcza koniec lat 60 do 89r powstają nowe sady w Międzyrzeczu Dolnym.

W latach 1987-89 Międzyrzeczu obchodzono nawet „Święto Kwitnącej Jabłoni”.

Obecnie jest ich około 30 ha sadów w tym około 25ha sadów towarowych.

Lata międzywojenne mimo rozwoju rolnictwa wprowadzenie mechanizacji i nowych upraw – buraki cukrowe na potrzeby cukrowni w Chybiu nie były latami dobrymi dla rolników – nie było zbytu na produkty rolne.

Duże spustoszenie w gospodarstwach rolnych zrobiła II wojna światowa, wiele dużych gospodarstw zostało opuszczonych przez właścicieli pochodzenia niemieckiego, następnie rozgrabionych.

Po wojnie do Międzyrzecza sprowadzono repatriantów ze wschodu, wraz z nimi zmienił się rodzaj i sposób uprawy roślin.

Na opuszczonych gruntach powstał OZR a potem Rolnicza Spółdzielnia Produkcyjna istniejąca do dziś gospodarująca początkowo na 300ha – rozwinęła się produkcja bydła mlecznego, trzody chlewnej w latach 70-tych XX w kur niosek i brojlerów.

Wprowadzono do uprawy rzepak, buraki cukrowe i kukurydzę początkowo na zielonkę po wybudowaniu suszarni wprowadzono uprawę kukurydzy na ziarno.

Suszarnia świadczyła również usługi dla okolicznych rolników. RSP prowadzi również produkcję stawową - hodowlę karpia.

W tym samym czasie na terenie Międzyrzecza produkcję rolniczą prowadzi również PGR Ligota na powierzchni około 200ha. Większość upraw to uprawy polowe niewielką powierzchnię gruntów zajmują stawy rybne – karp.

Gospodarstwa chłopskie rozwinęły się dzięki wprowadzeniu nowych technologii uprawy i produkcji zwierzęcej.

W tym czasie utworzony został rejon uprawy ziemniaków sadzeniaków, wprowadzono również uprawę traw nasiennych – obie uprawy kontraktowane były przez Centralę Nasienną w Skoczowie –wzrosły dochody z gospodarstw .

Kontraktowaną do roku 2006 były również buraki cukrowe. Wprowadzono nowe maszyny rolnicze, powstały nowe budynki inwentarskie budowane przy udziale kredytów .

Dużą rolę w rozwoju mechanizacji rolnictwa miało Kółko Rolnicze – pierwsze wzmianki o jego powstaniu pochodzą z 1895 r kiedy to wspólnie do wsi kupiono pierwszy tryjer do czyszczenia zbóż , sprowadzano nowe odmiany zbóż i zarodowe cieliczki.

W latach 1960 reaktywowano Kółko Rolnicze – z pomocą środków z Funduszu Rozwoju Rolnictwa zakupiono ciągniki rolnicze, maszyny do uprawy oraz zbioru zbóż i traw. W okresie największego rozwoju KR zrzeszało ponad 100 rolników .

Po latach KR zrzeszone zostało w SKR z siedzibą początkowo w Międzyrzeczu potem w Wapienicy.

SKR uległ likwidacji KR z nieliczną liczbą członków istnieje do dziś jako organizacja zawodowa rolników i nie prowadzi działalności gospodarczej .

Bardzo dobrze rozwinięta była w latach 70 -97 hodowla zwierząt wg spisu rolnego 1996r w Międzyrzeczu było:

553 szt bydła ogółem w tym 277 krów mlecznych.

700szt trzody chlewnej w tym 76 szt macior

35 szt owiec

15800szt drobiu

60szt kóz

Lata 1980- 1983 to okres scalania gruntów w Międzyrzeczu zmienił się rozkład gospodarstw powstały nowe drogi śródpolne . W tym czasie zwiększył areal gruntów rolnych RSP do około 500ha z zasobów gruntów PFZ.

Międzyrzecze Dolne i Górne to od wieków wsie rolnicze prowadzące produkcję rolniczą na wysokim poziomie.

Ogólna powierzchnia gruntów na przestrzeni lat waha się w granicach 2600 ha w tym około 1288-1500ha użytków rolnych .

Ziemia rolnicza jest urodzajna przeważają następujące kompleksy glebowe (wg spisu rolnego 2002r)

pszenno dobry kl IIIa III b	239,00ha
pszenno żytniego	15,50ha
żytni dobry IVa i IVb	7,50ha
żytni słaby IV b V kl	8,40ha
zbożowo pastewno mocno kl III a –V .-	363,00ha
kompleksu pszenno górskiego kl V -	313,00ha
kompleksu zbożowego górskiego kl V-	265,00ha
Zbożowo-pastewno górski	85,50 ha
Owsiano pastewno ok.	10,00ha
Gleby orne z przeznaczeniem pod użytki zielone ok.	1ha

Razem	grunty orne	1360ha
-------	-------------	--------

Użytki zielone

2z użytki zielone średnie	238,00ha
3z użytki zielone słabe	37,80ha
Razem	275,80ha

Główne uprawy w to 4 zboża podstawowe, rzepak, kukurydza na ziarno na zielonkę, ziemniaki jadalne, niewielkie ilości buraka pastewno oraz znaczna ilość użytków zielonych.

V. ANALIZA SWOT

1. Sfera społeczna – jakość życia, tożsamość i wartości życia wiejskiego

Czynniki sprzyjające rozwojowi	Czynniki niesprzyjające rozwojowi
Czynniki rozwojowe wewnętrzne Międzyrzecza Dolnego	
Atuty	Słabości
czyste środowisko naturalne	malejący rynek pracy – wysoki poziom bezrobocia – niskie dochody mieszkańców
atrakcyjne położenie geograficzne, sąsiedztwo dużego miasta Bielsko-Biała	mała ilość mieszkań komunalnych
głęboko zakorzenione tradycje kulturowe	niedostateczna ilość miejsc parkingowych
Duża atrakcyjność turystyczna	zły stan dróg
Walory przyrodnicze Międzyrzecza	niedostateczne oznakowanie dróg
Wysoka aktywność władz Gminy	brak bazy sportowo – rekreacyjnej
	Malejąca możliwość zarobkowania w rolnictwie
	Niski poziom wykształcenie mieszkańców
	Brak promocji regionu
działające świetlice dla dzieci i młodzieży	brak Domu Kultury w Międzyrzeczu Dolnym– ograniczone możliwości rozwijania oferty GOK
	niedostateczna liczba animatorów życia społecznego
organizacja cyklicznych imprez kulturalnych	mała ilość imprez integracyjnych, zachęta do wspólnego działania
amatorska twórczość artystyczna	niewystarczająca ochrona obiektów zabytkowych
działający zespół folklorystyczny, chór, orkiestra	zbyt małe wsparcie osób działających społecznie oraz inicjatyw społecznych
działające kluby i stowarzyszenia	
duża liczba młodzieży związanej z klubami sportowymi	
organizacja imprez sportowych	
zwiększone zainteresowanie mieszkańców estetyką otoczenia	
prężna jednostka OSP	
Czynniki rozwojowe zewnętrzne w otoczeniu	

Szanse	Zagrożenia
wzrastające zainteresowanie zdrowym trybem życia	negatywne wzorce płynące z mediów i z zachowań niektórych osób przyjezdnych
rozwój turystyki	mała liczba policjantów w służbie
wzrost zainteresowania czynnym wypoczynkiem	ograniczone środki finansowe na rozwój kultury
dostępne zewnętrzne środki pomocy na wspieranie lokalnych inicjatyw	
duży udział mieszkańców ościennych miejscowości i przyjezdnych w organizowanych imprezach	

2. sfera potencjałów – standard życia

Czynniki sprzyjające rozwojowi	Czynniki niesprzyjające rozwojowi
Czynniki rozwojowe wewnętrzne Międzyrzecza Dolnego	
Atuty	Słabości
	niekorzystne ukształtowanie terenu podrażające koszty inwestycji infrastrukturalnych
wysoki wskaźnik czystości powietrza	niekorzystne warunki geograficzne utrudniające i podrażające koszty utrzymania dróg
cenny mikroklimat	niedostateczne środki finansowe na inwestycje infrastrukturalne
bogactwo fauny i flory	mała przepustowość dróg
	brak wolnych terenów pod parkingi
	brak inwestorów do utrzymania i rozwijania bazy sportowo – rekreacyjnej
prowadzona edukacja ekologiczna w szkołach	niskie dochody i niskie zasoby kapitałowe mieszkańców
wzrastająca średnia długość życia mieszkańców	uzależnienie się części rodzin od pomocy społecznej
powstające podmioty świadczące usługi w turystyce	odchodzenie od produkcji rolnej
atrakcyjność inwestycyjna terenów	mała aktywność społeczna na rzecz ochrony środowiska
istniejące, wolne tereny pod indywidualne budownictwo mieszkaniowe	niewystarczająca edukacja w zakresie korzystania ze środowiska
pełna gazyfikacja miejscowości	niska świadomość ekologiczna części mieszkańców i osób przyjezdnych
współpraca z sąsiednimi Gminami i Starostwem Powiatowym w zakresie niektórych inwestycji infrastrukturalnych	brak pełnego systemu segregacji odpadów
	przestarzałe systemy grzewcze w niektórych budynkach
	przypadki zanieczyszczania środowiska ściekami bytowymi

	niska skuteczność w egzekwowaniu prawa w odniesieniu do ochrony środowiska
	brak podmiotu koordynującego działania promocyjne w turystyce oraz punktu informacji turystycznej
Czynniki rozwojowe zewnętrzne w otoczeniu	
Szanse	Zagrożenia
dostępne środki pomocowe na rozwój infrastruktury	duże i rosnące natężenie ruchu na drogach
istniejące przepisy prawne w odniesieniu do ochrony środowiska	mała skuteczność edukacji ekologicznej
rosnące zainteresowanie ochroną środowiska	wysokie koszty inwestycji infrastrukturalnych
możliwość uzyskania dotacji na inwestycje infrastrukturalne (proekologiczne)	wysokie koszty zmiany systemów ogrzewania
zainteresowanie sąsiednich gmin ochroną środowiska	niska opłacalność produkcji rolnej
bliskość Bielska-Białej jako ośrodka gospodarczego i edukacyjnego	mała różnorodność profili kształcenia w szkołach zlokalizowanych w najbliższej okolicy

3. sfera gospodarcza - byt

Czynniki sprzyjające rozwojowi	Czynniki niesprzyjające rozwojowi
Czynniki rozwojowe wewnętrzne Międzyrzecza Dolnego	
Atuty	Słabości
czyste środowisko naturalne	niedobór kapitału na uruchomienie lub rozwój działalności gospodarczej
	niedobór terenów do prowadzenia działalności usługowej
	niedostatecznie rozwinięta infrastruktura okołoturystyczna
	niedostatek pól namiotowych i niedostatecznie oznakowane szlaki turystyczne
	niedostateczne zaplecze do organizacji imprez kulturalnych
	niedostateczna baza do uprawiania sportów

	Brak kanalizacji miejscowości
atrakcyjne tereny pod względem turystycznym	niedostateczna przedsiębiorczość mieszkańców
możliwości rozwoju agroturystyki	niski poziom produkcji rolnej
potencjalny rynek zbytu zdrowej żywności	trudne warunki geograficzne i glebowe do produkcji rolnej
Czynniki rozwojowe zewnętrzne w otoczeniu	
Szanse	Zagrożenia
wzrost zainteresowania społeczeństwa turystyką i aktywnym wypoczynkiem	utrudniony dostęp do zewnętrznego kapitału
bliskość dużych aglomeracji i przejść granicznych	wysokie koszty podejmowania działalności gospodarczej
wzrastające zainteresowanie zdrową żywnością	wysokie koszty przekwalifikowania gruntów leśnych na turystyczne
dostępność funduszy strukturalnych i przedakcesyjnych	

VI. WIZJA ROZWOJU MIEJSCOWOŚCI

Wizja to opis głównych pól aktywności w przyszłości, stanowiący najogólniejszy cel społeczności lokalnej.

Wizję rozwoju Międzyrzecza Dolnego określono w perspektywie do roku 2015.

Wizja jest zapisem woli mieszkańców i ich deklaracją wspólnego urzeczywistniania nakreślonych celów. Wizja w swej istocie łączy wszystkie środowiska, siły i osoby na rzecz jej realizacji, jednak bez wskazywania sposobów i środków. Te zapewne będą wypadkową aspiracji, doświadczeń i pomysłowości mieszkańców i ośrodków decyzyjnych wcielających ją w życie.

I PLAN DŁUGOTERMINOWY

1. Priorytety:

1.1. Budowa i modernizacja infrastruktury;

1.2. Poprawa poziomu zaspokojenia potrzeb społecznych i kulturalnych mieszkańców;

1.3. Zachowanie dziedzictwa kulturowego;

1.4. Rozwój przedsiębiorczości;

1.5. Wzrost atrakcyjności inwestycyjnej;

1.6. Kultywowanie tradycji i wartości lokalnych.

II. Uzasadnienie

Rozwój infrastruktury technicznej, sportowej i kulturalnej ma decydujące znaczenie dla powodzenia programów rozwoju obszarów wiejskich. Poziom rozwoju infrastruktury stanowi o rozwoju lokalnej gospodarki, rzutuje na poziom i komfort życia mieszkańców decyduje o jakości i stopniu zaspokojenia potrzeb społecznych mieszkańców. Powyższe uwarunkowanie znalazło odbicie przy tworzeniu Planu Odnowy Miejscowości Międzyrzecze Dolne.

Nacisk na rozwój szeroko rozumianej infrastruktury będzie wymagać koncentracji znacznych środków finansowych. W celu zapewnienia stałego wzrostu jakości życia oraz dostosowania do standardów UE niezbędne jest zwiększenie poziomu wydatków, szczególnie na inwestycje infrastrukturalne z zakresu ochrony środowiska i rozwoju infrastruktury społecznej.

Bardzo ważnym elementem kształtującym warunki życia mieszkańców obszarów wiejskich i wiejsko – miejskich, odpowiadające standardom cywilizacyjnym i pozwalające mieszkańcom realizować ich cele ekonomiczne, jest stworzenie im warunków do aktywnego uczestnictwa w gospodarczym życiu miejscowości i gminy.

Międzyrzecze Dolne jako zaplecze dużego 200 – tysięcznego miasta Bielska-Białej przyciąga podmioty inwestujące w obiekty wypoczynkowe i turystyczne. Tereny pod tego rodzaju budownictwo znajdują się na terenie miejscowości. Ważnym zadaniem władz samorządowych i społeczności lokalnej jest wspieranie wszelkich inicjatyw, służących rozwojowi Międzyrzecza Dolnego i ułatwiających podejmowanie inwestycji.

Realizacja wyżej wymienionych celów strategicznych będzie możliwa tylko przy pełnej mobilizacji mieszkańców sołectwa. Aktywność mieszkańców w kierunku podejmowania działań wspierających rozwój gospodarczy, społeczny i kulturalny miejscowości będzie warunkiem krytycznym dla realizacji priorytetów niniejszego planu.

III. Cele

Sfera społeczna

Uatrakcyjnienie przestrzeni publicznych służących zaspokajaniu potrzeb w dziedzinie wypoczynku, rekreacji i sportu.
Rozwój bazy kulturalnej, rekreacyjnej i sportowej.
Rozwój usług z zakresu turystyki, rekreacji, sportu i kultury.
Poprawa stanu bezpieczeństwa na drogach.

Sfera potencjałów

Likwidacja lub ograniczenie źródeł zanieczyszczenia środowiska (np. emisja spalin – system komunikacyjny, ścieki).
Ochrona terenów otwartych.
Budowa i modernizacja sieci kanalizacyjnej.
Modernizacja systemów grzewczych w budynkach użyteczności publicznej.
Podniesienie świadomości ekologicznej wszystkich mieszkańców gminy.
Zapewnienie dobrego poziomu dostępności komunikacyjnej wszystkim mieszkańcom i przyjezdnym - poprawa stanu technicznego dróg i całej infrastruktury drogowej.
Zwiększenie liczby miejsc parkingowych.
Budowa kompleksów rekreacyjno-sportowych.
Zwiększenie stopnia zwodociągowania i modernizacja sieci istniejącej.
Zachowanie i wyeksponowanie wartościowych zasobów dziedzictwa kulturowego i krajobrazu Międzyrzecza Dolnego.
Rozbudowa bazy kulturalnej.

Sfera gospodarcza

Stworzenie systemu wsparcia inwestorów i przedsiębiorców tworzących nowe, stałe miejsca pracy.
Rozbudowa bazy turystycznej i wypoczynkowej oraz powiązanie oferty krajobrazowej ze sferą szeroko rozumianych usług turystycznych.
Wzrost atrakcyjności gminy dla rozwoju usług i zabezpieczenia terenów pod budownictwo mieszkaniowe.
Promowanie zróżnicowania działalności rolniczej i zbliżonej do rolnictwa w gospodarstwach rolnych.

Wykaz i harmonogram realizacji projektów na okres 2008-2015

Nazwa przedsięwzięcia	Lata realizacji	Wartość zadania
Budowa kompleksu sportowo-kulturalnego Międzyrzecze Dolne w okolicach boiska do piłki nożnej, przy drodze Międzyrzecze – Czechowice Nr 4425 S7 z zapleczem gospodarczym, technicznym i gastronomicznym (zaplecze stanowić będzie siedzibę Fili Gminnego Ośrodka Kultury), trybunami, ogrodzeniem oraz zadaszoną sceną	2009-2010	650 000,00
Kapitałny remont mostu nr 58 na rzece Jasieniczance w Międzyrzeczu Dolnym	2009-2010	500 000,00
Budowa ronda na skrzyżowaniu drogi Ligockiej nr 4425 S i drogi Mazańcowickiej Nr 4427 S	2010-2011	150 000,00
Przebudowa drogi gminnej Widok nr 490385S Międzyrzecze Dolne – Górne	2011-2012	1000 000,00
Budowa chodnika przy drodze gminnej ul. Św. Floriana	2012	800 000,00
Modernizacja i ocieplenie budynku OSP , demontaż eternitu, zakup terenu przyległego do budynku OSP Międzyrzecze Dolne	2013-2014	350 000,00
Budowa oświetlenia przy drogach gminnych ul. Bronowska i ul. Wleńska	2014	160 000,00
Budowa ścieżek rowerowych	2014	100 000,00
Budowa placu zabaw dla dzieci	2015	40 000,00
Budowa grilla.	2015	40 000,00
Budowa oświetlenia przy drodze gminnej ul. Stawowa i ul. Modrzewiowa	2016	150 000,00
Budowa chodnika przy drodze gminnej ul. Mazańcowicka	2010-2016	1000 000,00
Poszerzenie poboczy przy ul Św. Floriana	2016	80 000,00

Najpilniejszym i najważniejszym dla mieszkańców jest realizacja zadań poprawiających warunki życia mieszkańców oraz dających szanse na rozwój sołectwa. Ważnym celem społeczności Międzyrzecza Dolnego jest zapewnienie dzieciom i młodzieży, jak również ich rodzicom warunków do wspólnego i efektywnego spędzania czasu. Jest to szczególnie ważne dla rozwoju fizycznego jak też emocjonalnego. Dlatego głównym celem na lata 2008-2010 będzie budowa kompleksu sportowo-kulturalnego Międzyrzecze Dolne przy drodze Międzyrzecze – Czechowice Nr 4425 S7 z zapleczem gospodarczym, technicznym i gastronomicznym, trybunami, ogrodzeniem oraz zadaszoną sceną. Niezwykle istotne jest stworzenie miejsca dającego wszechstronne możliwości organizacji różnego rodzaju imprez sportowych i kulturalnych, pozwalającego poszerzyć ofertę kulturalną skierowaną do mieszkańców sołectwa a co za tym idzie wzmocnić więzi społeczne ich łączące.

VII SYSTEM WDRAŻANIA I MONITORINGU

Kluczowym elementem decydującym o wdrożeniu Planu Odnowy Miejscowości Międzyrzecze Dolne jest zatwierdzenie go uchwałą Rady Gminy Jasienica. Prace nad wdrażaniem i realizacją Planu od początku zostaną poddane pełnej kontroli mieszkańców Międzyrzecza Dolnego. Mieszkańcy będą brać czynny udział w pracach związanych z aktualizacją Planu zgłaszając nowe propozycje inwestycyjne.

Wdrażanie Planu Odnowy miejscowości będzie podlegać stałemu monitorowaniu. Proces ten będzie miał na celu kontrolę stanu zaawansowania realizacji założonych działań oraz ich zgodności z postawionymi założeniami. Plan będzie modyfikowany poprzez korekty i uaktualnianie jego zapisów. Stan realizacji zaplanowanych zadań i ich weryfikacja, będzie procesem ciągłym, trwającym od momentu rozpoczęcia planowania inwestycji, poprzez realizację, aż do jej zakończenia. Monitorowanie odbywać się będzie w formie bezpośredniej, polegającej na dokonywaniu wizji lokalnych i sprawdzaniu rzeczywistego stanu realizacji działań oraz pośredniej – sprawozdawczej, polegającej na analizowaniu materiałów, wskaźników, statystyk.

Wdrażający Rady
[Podpis]
Jerzy Czudek