

**U C H W A Ł A Nr XXXII/292/2009**  
**Rady Gminy Jasienica**  
**z dnia 09 kwietnia 2009 roku**

**w sprawie przyjęcia „Planu Odnowy Miejscowości Międzyrzecze Górne na lata 2009-2016 ”**

Na podstawie art. 18 ust. 2 pkt 6 ustawy z dnia 8 marca 1990 r. o samorządzie gminnym (Dz. U. z 2001 r. Nr 142, poz. 1591; z poz. zm.)

**Rada Gminy Jasienica**  
**uchwala:**

**§ 1**

Przyjąć „Plan Odnowy Miejscowości Międzyrzecze Górne na lata 2009-2016” w brzmieniu określonym w załączniku do niniejszej uchwały

**§ 2**

Wykonanie uchwały powierza się Wójtowi Gminy Jasienica.

**§ 3**

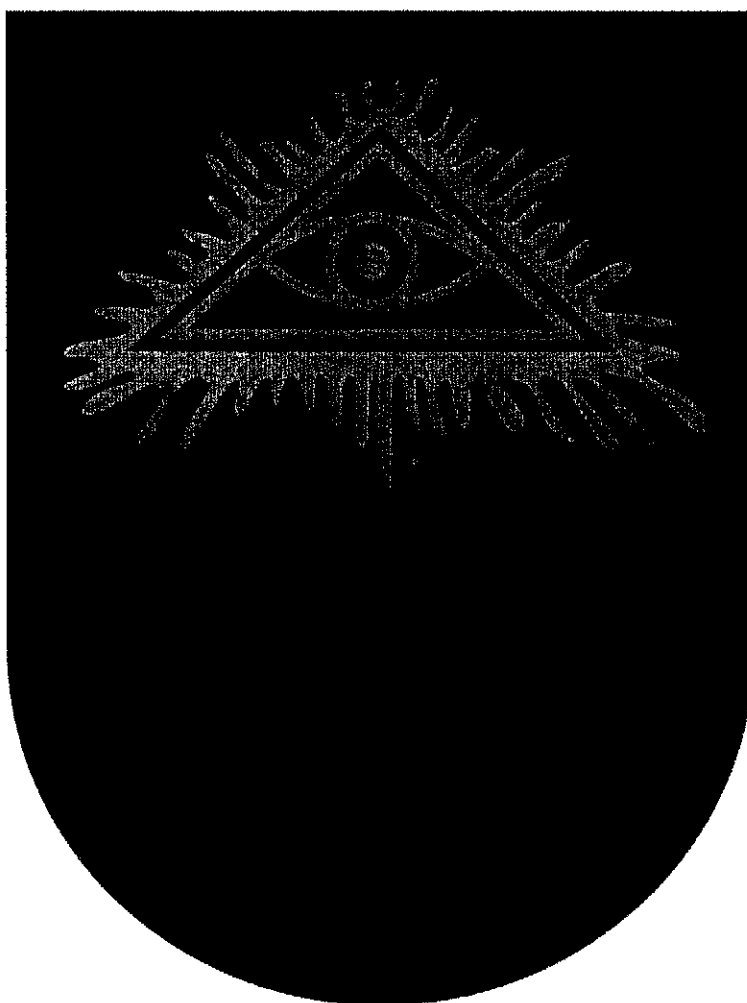
Uchwała wchodzi w życie z dniem podjęcia.

PRZEWODNICZĄCY RADY

*[Podpis]*  
Jerzy Czudek



**PLAN ODNOWY**  
**MIEJSCOWOŚCI**  
**MIĘDZYRZECZE GÓRNE**  
  
**NA LATA 2009-2016**



„...Twórcie kulturę wsi, w której obok nowych wymiarów, jakie niosą czasy,  
pozostanie – jak u dobrego gospodarza – miejsce na rzeczy dawne, uświęcone  
tradycją, potwierdzone przez prawdę wieków...”

*Jan Paweł II*

## **SPIS TREŚCI**

Wstęp	4
Charakterystyka miejscowości	9
Analiza zasobów miejscowości	16
Analiza SWOT	31
Wizja rozwoju miejscowości	33
Wykaz i harmonogram realizacji projektów na okres 2009-2016	36
System wdrażania i monitoringu	39

## WSTĘP

Rozwój i odnowa obszarów wiejskich to jedno z kluczowych wyzwań, jakie stoją przed Polską w okresie integracji z Unią Europejską. Zasadniczym jej celem jest wzmocnienie działań służących zmniejszaniu istniejących dysproporcji i różnic w poziomie rozwoju obszarów wiejskich w stosunku do terenów miejskich.

Plan Odnowy Miejscowości jest jednym z najważniejszych elementów odnowy wsi, jej rozwoju oraz poprawy warunków pracy i życia mieszkańców. Sporządzenie i uchwalenie takiego dokumentu stanowi niezbędny warunek przy aplikowaniu o środki finansowe w ramach „Programu Rozwoju Obszarów Wiejskich 2008-2015” działanie „Odnowa i rozwój wsi”, jak również stanowić będzie wytyczne dla władz Gminy Jasienica przy opracowaniu kierunków rozwoju miejscowości Międzyrzecze Górne.

Celem działania „Odnowa i rozwój wsi” jest poprawa jakości życia na obszarach wiejskich poprzez zaspokojenie potrzeb społecznych i kulturalnych mieszkańców wsi oraz promowanie obszarów wiejskich. Działanie umożliwi rozwój tożsamości społecznej wiejskiej, zachowanie dziedzictwa kulturowego i specyfiki obszarów wiejskich oraz wpłynie na wzrost ich atrakcyjności turystycznej i inwestycyjnej.

W ramach działania pomocą finansową zostaną objęte projekty dotyczące:

1. budowy, przebudowy, remontu lub wyposażenia obiektów:
  - a) pełniących funkcje publiczne, społeczno – kulturalne, rekreacyjne i sportowe,
  - b) służących promocji obszarów wiejskich, w tym propagowaniu i zachowaniu dziedzictwa historycznego, tradycji, sztuki oraz kultury
2. kształtowania obszaru przestrzeni publicznej;
3. budowy remontu lub przebudowy infrastruktury związanej z rozwojem funkcji turystycznych, sportowych lub społeczno – kulturalnych;
4. zakupu obiektów charakterystycznych dla tradycji budownictwa w danym regionie, w tym budynków będących zabytkami, z przeznaczeniem na cele publiczne;
5. odnawiania, eksponowania lub konserwacji lokalnych pomników historycznych, budynków będących zabytkami lub miejsc pamięci;
6. kultywowania tradycji społeczności lokalnej oraz tradycyjnych zawodów.

Obszarem realizacji Planu Odnowy Miejscowości Międzyrzecze Górne jest obszar tej miejscowości.

Niniejsze opracowanie zawiera charakterystykę miejscowości, inwentaryzację zasobów służącą ujęciu stanu rzeczywistego, analizę SWOT czyli mocne i słabe strony miejscowości, planowane kierunki rozwoju, przedsięwzięcia wraz z szacunkowym kosztorysem i harmonogramem działań.

Plan Odnowy Miejscowości Międzyrzecze Górne to dokument, który określa strategię działań w sferze społeczno – gospodarczej na lata 2008 – 2015. Podstawą opracowania planu jest Plan Rozwoju Lokalnego Gminy Jasienica na lata 2007 – 2013 i Strategia rozwoju społeczno – gospodarczego Gminy Jasienica na lata 2008 – 2015 przyjęta uchwałą Rady Gminy nr XX/177/08 z dnia 24 kwietnia 2008 r.

Niniejszy plan jest planem otwartym stwarzającym możliwość aktualizacji w zależności od potrzeb społecznych i uwarunkowań finansowych. Oznacza to, że mogą być dopisywane nowe zadania, a także to, że może zmienić się kolejność ich realizacji w zależności od uruchomienia i dostępu do funduszy UE.

Uwarunkowania Planu Odnowy Miejscowości polegają na tym, że ma on zdecentralizowany, lokalny charakter, obejmuje ograniczony teren jednej miejscowości i przygotowywany jest z inicjatywy i przez mieszkańców miejscowości.

Specyfika planu polega na tym, że jest on ukierunkowany na zagadnienia cywilizacyjno – kulturowe, koncentruje się na prostych, lokalnych przedsięwzięciach, które prowadzić mają do poprawy standardu i jakości życia mieszkańców. Ma mniej progospodarczy, a bardziej pro-gospodarczy i pro-kulturowy charakter. I dzięki temu może stanowić doskonałe uzupełnienie strategii rozwoju całej gminy, która zazwyczaj koncentruje się na zagadnieniach infrastrukturalnych i gospodarczych.

Celem planu jest podtrzymanie lub odtworzenie atrakcyjności wsi jako miejsca zamieszkania i zaplanowanie oraz przeprowadzenie tego w sposób dostępny, oczekiwany i popierany oraz wykonalny dla lokalnej społeczności. Jest to szczególnie ważne w dzisiejszej sytuacji, gdy miasta oferują konkurencyjną alternatywę zamieszkania, a rolnictwo traci swą atrakcyjność jako źródło utrzymania, co prowadzi m.in. do migracji młodych ludzi, szczególnie tych lepiej wykształconych ze wsi do miasta.

Idea odnowy wsi wyrasta z przekonania, że odnowiona, doinwestowana i ożywiona kulturowo wieś odzyska swoją atrakcyjność jako miejsce zamieszkania, zapewni swoim mieszkańcom godziwy standard i jakość życia oraz zdoła zatrzymać młodzież na miejscu. Nie jako „mini-miasto”, wysoko zurbanizowana i konkurująca z ośrodkami miejskimi bogactwem oferty, ale właśnie jako „nowa wieś”, nowoczesna, lecz ceniąca i zachowująca swój wiejski charakter i kulturową specyfikę.

Plan Odnowy ma więc charakter „planu małych kroków”, ale w kierunku wielkich celów. Małych kroków, które podejmowane przez mieszkańców przy finansowym i organizacyjnym wsparciu gminy doprowadzić mają do trwałej poprawy miejscowych warunków życia.

Korzyści wynikające z posiadania Planu Odnowy:

1. Plan umożliwia efektywne gospodarowanie zasobami takimi, jak środowisko, ludzie, infrastruktura i środki finansowe.
2. Zapisanie tego procesu w formie dokumentu umożliwia stałą ocenę postępów i korygowanie błędów przez wszystkich członków społeczności lokalnej.
3. Dokument umożliwia zaangażowanie władz lokalnych oraz mieszkańców w planowanie swojej przyszłości. Uwzględnienie różnych opinii, pomysłów i koncepcji często wymaga konsensusu.

Osiągnięty na drodze otwartej dyskusji pozwala na wypracowanie strategii, z którą będzie identyfikowała się społeczność lokalna.

4. Tworzenie Planu Odnowy sprzyja realistycznej ocenie mocnych i słabych stron miejscowości,

a przez to przyjrzenie się możliwościom oraz potencjalnym problemom, które mogą się pojawić w przyszłości. W ten sposób można uniknąć wielu trudności. Podstawą tworzenia Planu Odnowy jest zdanie sobie sprawy z lokalnych zasobów i potencjałów, zmobilizowanie ich, zainwestowanie w rozwój i stworzenie systemu działań partnerskich tak, aby uzyskać efekt żywiłowego przyrastania inicjatyw i kumulowania się ich skutków.

**Projekt wprowadzonych do Planu zadań powstał w oparciu o wytyczne środowiska lokalnego i konsultacji społecznych.**



Plan Odnowy Miejscowości Międzyrzecze Górne wpisuje się w następujące strategie:

- **Strategię rozwoju Gminy Jasienica na lata 2008- 2015 r.** – która zakłada realizację następujących celów strategicznych:
- istotne podniesienie materialnych warunków funkcjonowania gminy i dochodów jej mieszkańców
- istotne podniesienie poziomu cywilizacyjnych warunków życia mieszkańców gminy



- wykorzystanie walorów przyrodniczych gminy dla rozwoju rolnictwa, turystyki, sportu, wypoczynku przy założeniu rozwoju zrównoważonego.

- **Strategię Rozwoju Powiatu Bielskiego do 2015**, która zakłada trzy cele strategiczne:

- Cel I: Tworzenie optymalnych warunków dla rozwoju turystyki i przedsiębiorczości w powiecie

- Cel II: Poprawa jakości środowiska naturalnego

- Cel III: Optymalny rozwój potencjału ludzkiego powiatu

- **Strategię Rozwoju Województwa Śląskiego na lata 2000-2020**, przyjętą uchwałą Sejmiku Województwa Śląskiego z 4 lipca 2005 roku. Zawarta w dokumencie wizja rozwoju zakłada m.in., że Województwo Śląskie będzie regionem o dużych walorach przyrodniczych, kulturowych i krajobrazowych, a także turystyczno-rekreacyjnych, z różnorodną ofertą spędzania czasu wolnego.

- **Narodową Strategią Rozwoju Regionalnego (NSRR) na lata 2007-2013**. NSRR jest jednym ze strategicznych dokumentów planistycznych, które określają kierunki rozwoju Polski i jej regionów w latach 2007 –2013. Projekt NSRR został zaakceptowany przez Radę Ministrów w dniu 6 września 2005 r. Dokument formułuje strategiczne cele kierunkowe rozwoju regionalnego Polski: większa konkurencyjność województw, większa spójność społeczna, gospodarcza i przestrzenna i szybszy wzrost – wyrównanie szans rozwojowych.

- **Strategię Rozwoju Kraju na lata 2007-2015** – podstawowy dokument strategiczny określający cele i priorytety rozwoju społeczno-gospodarczego Polski oraz warunki, które powinny ten rozwój zapewnić. *Strategia* wyznacza cele oraz identyfikuje obszary uznane za najważniejsze z punktu widzenia osiągnięcia tych celów, na których koncentrowane będą działania państwa.

Plan Odnowy miejscowości Międzyrzecze Górne jest dokumentem o charakterze strategicznym i ma na celu stworzenie szczegółowej koncepcji i wizji rozwoju danej miejscowości. Odnowa i rozwój wsi jest wypadkową wielu działań, wśród których pierwsze miejsce zajmuje aktywność, zaangażowanie i solidarna postawa mieszkańców.

Plan rozwoju miejscowości to wezwanie dla mieszkańców i zaangażowanie ich w działania na rzecz rozwoju ich małej Ojczyzny.

Opracowanie i wdrożenie planu daje następujące korzyści dla naszej społeczności lokalnej:

- możliwość skorzystania z funduszy strukturalnych i innych zewnętrznych źródeł finansowania działań rozwojowych,
- zdynamizowanie rozwoju społeczno – gospodarczego dzięki stworzeniu nowych możliwości finansowania go,
- wzrost atrakcyjności życia kulturalnego i społecznego
- aktywizacja społeczności lokalnej – wzrost jej tożsamości i integracji mieszkańców z miejscem zamieszkania i dla działania na rzecz własnego środowiska,
- podniesienie atrakcyjności posiadanej bazy sportowej oraz kulturalnej,
- poprawa stanu technicznego oraz infrastruktury związanej z budynkami sakralnymi, komunalnymi oraz bazą oświatową sołectwa,
- poprawa stanu infrastruktury drogowej (drogi, chodniki, oświetlenie, przystanki autobusowe itd.)
- poprawa stanu komunikacji publicznej,
- poprawa stanu środowiska naturalnego,
- zwiększenie ochrony mieszkańców przez powodzią,

## CHARAKTERYSTYKA MIEJSCOWOŚCI

### *II. Położenie, przynależność administracyjna, powierzchnia, liczba ludności*

**Międzyrzecze Górne** to miejscowość położona na Pogórzu Śląskim, średnio na wysokości 300 m n.p.m.. Jest to jedno z 14 sołectw gminy Jasienica powiatu bielskiego, zajmuje powierzchnię 12,52 km<sup>2</sup> i jest największą miejscowością pod względem terytorialnym i czwartą miejscowością pod względem liczby mieszkańców w gminie Jasienica.

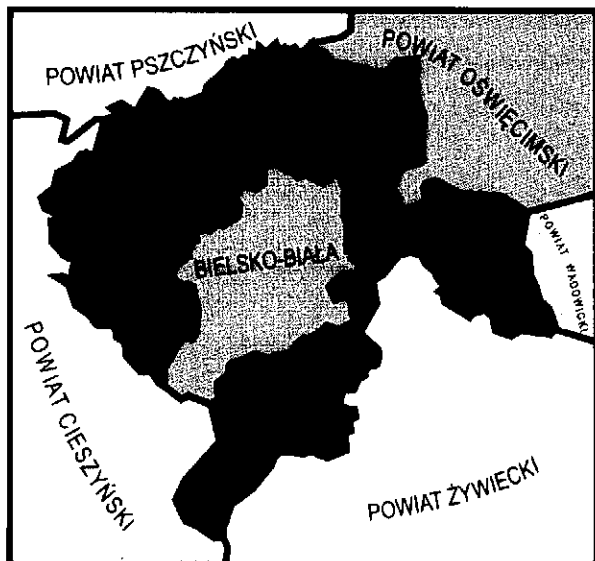
Duży wpływ na rozwój Międzyrzecza Górnego ma jego położenie w południowej części woj. Śląskiego, na terenie powiatu bielskiego, w sąsiedztwie dużej aglomeracji miasta Bielsko-Biała, liczącej około 180 tyś. mieszkańców. Obrzeżem miejscowości przebiega trasa międzynarodowa - droga ekspresowa S-1 relacji Bielsko-Cieszyn, i dalej w kierunku Czech i Słowacji.

Miejscowości gminy Jasienica w tym Międzyrzecze Górne charakteryzują się dobrymi walorami krajobrazowymi i turystycznymi. Malownicze położenie, panorama Beskidu Śląskiego i Beskidu Małego, duża liczba stawów i lasów- to poważne atuty tych miejscowości.

Nazwa miejscowości pochodzi od położenia między rzekami Jasieniczką, Międzyrzeczką, Rudawką oraz Wapieniczką.

Międzyrzecze Górne jest wsią bardzo rozległą, rozciąga się na przestrzeni ok. 4 kilometrów. Należą do niej przysiółki: Rudawka, Farzyna, Wygrabowice, Bieszczady, Wądoły, Zapłocie, Grabinka i Kotasówka. Od strony wschodniej graniczy z miastem

Bielsko-Biała i sołectwem Mazańcowice, od strony południowej z Jasienicą, od strony zachodniej z Rudzicą a od strony północnej z Międzyrzeczem Dolnym.



Rys. 1. Położenie Powiatu Bielskiego.

Rys. 2 Położenie Gminy Jasienica w Powiecie Bielskim



Rys. 3. Położenie sołectwa Międzyrzecze Górne w Gminie

Międzyrzecze Górne zamieszkuje 2244 mieszkańców (stan na dzień 31.12.2008), w tym 1121 mężczyzn i 1123 kobiety. W ostatnich latach, ze względu na dogodne położenie komunikacyjne, uzbrojenie terenu oraz duże walory krajobrazowe obserwowany jest szybki wzrost liczby mieszkańców i zabudowań na terenie sołectwa. W latach 2003 – 2008 liczba oddanych do użytku budynków mieszkalnych zwiększyła się o 139 sztuk. Powoduje to konieczność podjęcia w najbliższych latach szeregu działań inwestycyjnych, dostosowujących istniejącą infrastrukturę techniczną, społeczną i oświatową do szybko wzrastającej liczby mieszkańców.

### ***III Historia***

Nazwa miejscowości pochodzi od położenia między rzekami: Międzyrzeczanką, Jasienicą, Rudawką oraz Wapienicą. Nie wiadomo kiedy dokładnie założona została wieś Międzyrzecze. Po raz pierwszy jej nazwa występuje w dokumencie „Liber Fundationis Episcopatus Vratislaviensis” z roku 1305. Dokument ten wymienia wsie, które były zobowiązane do płacenia świętopietrza. Od zarania, tj. początków XIV wieku Międzyrzecze należało do dóbr książąt cieszyńskich. W drugiej połowie XIV wieku przybrała na sile kolonizacja na prawie niemieckim. W Międzyrzeczu Górnym osiedliła się głównie ludność niemiecka. Z Międzyrzecza wywodzili się m.in. starosta bielski Piotr Farkacz (1407) oraz sędzia ziemski Mikołaj Jenec (1409-36). W 1572 roku wieś została sprzedana wraz z innymi wioskami Karolowi z Promnity, właścicielowi Pszczyny i weszła w skład nowo utworzonego „Państwa Bielskiego”, które w następnych latach wielokrotnie zmieniał właścicieli. Pod względem przynależności państwowej Międzyrzecze i okolice



należały we wczesnym średniowieczu do Polski, od 1327 roku wraz z całym Śląskiem do Czech, a następnie od 1526 r. do 1918 roku do Austrii. W okresie reformacji w Międzyrzeczu, podobnie jak w całym Księstwie Cieszyńskim, znaczna część mieszkańców przyjęła wyznanie ewangelickie.

O katolickiej parafii z okresu przed reformacją wiemy niewiele. Zbudowany w 1522 roku kościół katolicki, jeden z najwcześniejszych drewnianych obiektów sakralnych na Śląsku, był zaliczany do zabytków klasy „O” , w latach 1565-1654 znajdował się w rękach ewangelików. W czasach kontrreformacji katolicy odzyskali swój kościół i znaczenie. Wpływy protestanckie były tutaj silne, przetrwały, mimo prześladowań w okresie kontrreformacji, do czasów współczesnych. W 1864 roku powstała samodzielna parafia ewangelicka, a w 1866 roku poświęcono nowo wybudowany kościół ewangelicki, który istnieje po dzień dzisiejszy.



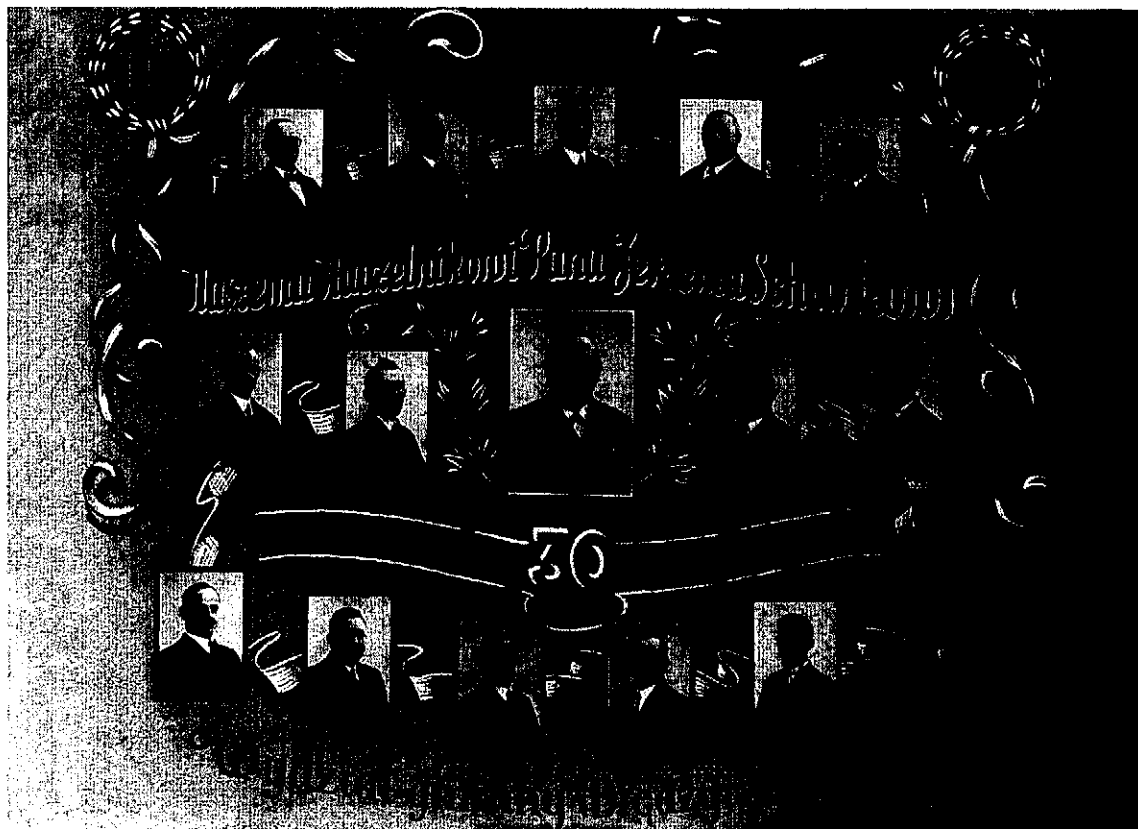
W XVII i XVIII wieku Śląsk Cieszyński spotkało wiele nieszczęść: wojny, zarazy, epidemie chorób i rozboje wojskowych, dlatego ten teren poniósł wiele strat gospodarczych. W tym czasie Międzyrzecze liczyło 199 numerów domów i 1310 osób ludności i miało charakter rolniczy. Przypomnieć należy, że kiedy w 1742 roku hrabia Haugwitz kupił Państwo Bielskie i wprowadził nowe jednostki administracyjne tzw. obwody, przyczynił się do pogorszenia losu chłopów. Wzrosła pańszczyzna dla kmieci, zagrodników, chałupników i komorników. Obciążenia te doprowadziły do buntów chłopów. W latach 1846-1849 wieś i okolice nawiedziła zaraza ziemniaczana, jej następstwem był tyfus głodowy, na który zmarło w Międzyrzeczu 809 osób.

Druga połowa XIX wieku przyniosła nie tylko wyzwolenie spod ucisku feudalnego (zniesienie pańszczyzny), ale i wyraźne wzmocnienie gospodarstw chłopskich, które miały najlepsze osiągnięcia w produkcji podstawowych zbóż w

całym powiecie bielskim. Rozwinęło się także sadownictwo, hodowla karpia i warzywnictwo. W latach międzywojennych nie obserwujemy tutaj większych przemian gospodarczych, nie pojawiły się żadne zakłady przemysłowe. Ludność żyła głównie z gospodarki na roli, a swoje produkty sprzedawała na chłonnym rynku Bielska i Białej.

Za czasów austriackich, od 1848 r. do 1914 roku na terenie Śląska Cieszyńskiego panowała niemal całkowita demokracja. Korzystali z niej mieszkańcy Międzyrzecza, zarówno Polacy jak i Niemcy. Mieli swoje związki i organizacje. Nasze ziemie przez prawie sześć wieków pozostawały poza granicami Polski, pod obcym panowaniem. Mimo to lud śląski pozostał wierny mowie ojczystej.

W czasie I wojny światowej zginęło w wojsku austriackim 20 mieszkańców wsi. Po I wojnie światowej sprawa przynależności Śląska była rozpatrywana na konferencji w Paryżu. Zakończyła się w 1920 roku wyznaczeniem granicy polsko-czechosłowackiej na rzece Olzie. W tym czasie Międzyrzecze miało wyraźnie dwunarodowe oblicze, zamieszkiwane było przez Polaków i Niemców. Język polski do Urzędu Gminnego w Międzyrzeczu Górnym wprowadzono w miejsce niemieckiego w 1923 roku, a więc dopiero 5 lat po odzyskaniu niepodległości przez Polskę.



Międzyrzecze do 1939 roku należało do Polski, do województwa śląskiego. W wyniku najazdu wojsk niemieckich wraz z całym Śląskiem Cieszyńskim zostało włączono do III Rzeszy. II wojna światowa przyniosła liczne ludzkie tragedie sąsiadów, Polaków i Niemców. Władze okupacyjne zarządziły, by każdy ubiegał się o obywatelstwo niemieckie i przyznawały tzw. volkslistę. Prześladowania dotknęły przede wszystkim ludność polską – były więc wywłaszczenia, wysiedlenia, wywozy na roboty do Niemiec, więzienia, zesłania do obozów koncentracyjnych. 17.06.1942r. policja hitlerowska rozstrzelała na terenie "Prochowni" 10 osób. Ofiarami byli prawdopodobnie Polacy z Górnego Śląska. Ich zwłoki wywieziono w nieznanym kierunku. W dniu 26.01.1945 r. w czasie ewakuacji więźniów z aresztu bądź z więzienia w Bielsku-Białej, hitlerowcy na krótkim odcinku drogi rozstrzelali 9 więźniów. Jedną z ofiar był Jan Pisarek z Zawiercia. Pochowano ich na cmentarzu ewangelickim. W lutym 1945 roku front wschodni zbliżył się do Międzyrzecza, nadeszły oddziały wojsk sowieckich. Działania wojenne spowodowały duże zniszczenia budynków mieszkalnych i zabudowań gospodarczych.

Po II wojnie zmienił się skład społeczeństwa w Międzyrzeczu. Ludność niemiecka w większości została wysiedlona do Niemiec, a na opuszczonych gospodarstwach osadzono Polaków wysiedlonych na kresach przez Sowietów i ludność z innych obszarów Polski. 9 lat później do społeczności międzyrzeckiej dołączyła ludność przesiedlona z Zarzecza – wioski zalanej pod sztuczny zbiornik w Goczałkowicach. W ostatnich latach Międzyrzecze zmienia swoje oblicze. Z charakteru rolniczego przekształca się w podmiejską wieś.

Tragiczną datą dla Międzyrzecza był 26 stycznia 1993 roku. Tego wieczoru spłonął zabytkowy drewniany kościół katolicki pw. Św. Marcina z 1522 roku. Po tym smutnym wydarzeniu, rozumiejąc stratę i ból wszystkich katolików w Międzyrzeczu, proboszcz parafii ewangelicko-augsburskiej ks. Jan Lech Klima wraz ze swoimi parafianami zaprosili ówczesnego proboszcza parafii rzymskokatolickiej ks. kan. Piotra Polaczka oraz parafian katolickich do swojego kościoła. Zaproszenie to zostało przyjęte z wielkim zadowoleniem i przez siedem lat niedzielna msza święta oraz ważniejsze uroczystości kościelne odbywały się w przyjaznym kościele ewangelickim. Bardzo wzmocniło to więzy ekumeniczne w Międzyrzeczu. Wyrazem uznania dla tak



zaczęto go wyrażać było wyróżnienie ks. Jana Lecha Klimy w roku 2003 nagrodą księdza Józefa Londzina.

Pierwsza szkoła w Międzyrzeczu powstała w XV wieku, była to szkoła parafialna.

Przetrwała w tej formie do XIX w., kiedy to w ramach szkolnictwa austriackiego powstały dwie szkoły: polska i niemiecka, które przetrwały aż do II wojny światowej.

## ***IV. Analiza zasobów miejscowości.***

### **1. Środowisko przyrodnicze**

#### **Klimat.**

Specyfiką naszego klimatu jest duża ilość opadów atmosferycznych ponad 1200mm rocznie ze względu na bliskość Zbiornika Goczałkowickiego i dużej ilości stawów rybnych .

Klimat uzależniony od wędrowek powietrza .

Zimą pojawiają się wiatry południowe i południowo-zachodnie, latem zachodnie i północno-zachodnie. Wiatry wschodnie i południowo-wschodnie wieją wiosną i jesienią. Często są też dość uciążliwe wiatry halne, mające dobroczynny wpływ na zmniejszanie względnej wilgotności powietrza .

Ostatni okres charakteryzują bezśnieżne, łagodne zimy i wilgotne lata.

#### **Gleby.**

Obszar Międzyrzecza położony w dolinie dwóch rzek i Wysoczyźnie Międzyrzeckiej ma zróżnicowaną pokrywę glebową, przeważają gleby powstałe z pyłów lessowych lastych i gleby średnio ciężkie trudne w uprawie.

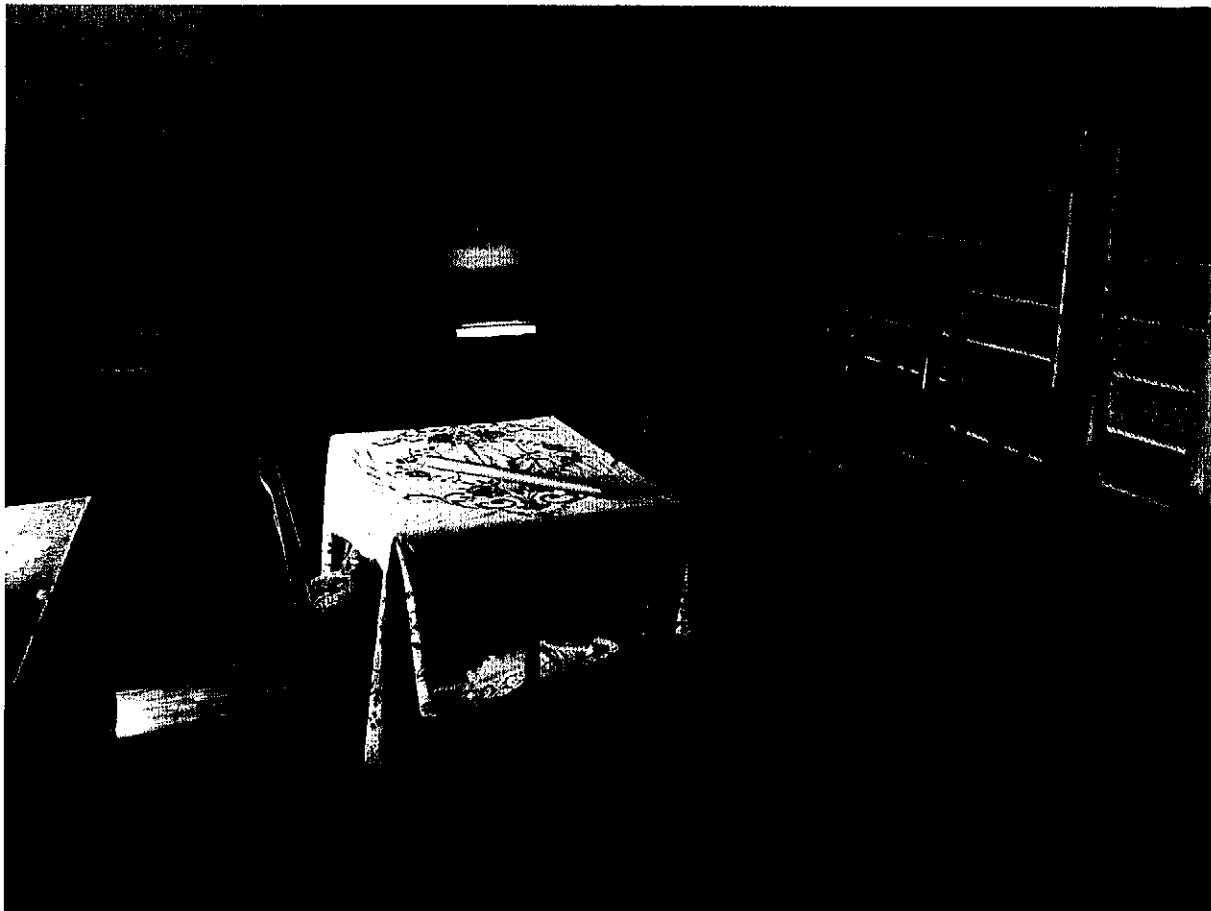
### **2. Dziedzictwo kulturowe.**

Obiektami stanowiącymi dziedzictwo kulturowe Międzyrzecza Górnego są m.in.:

- kościół ewangelicko-augsburski z roku 1864,
- zabudowania „Starej Prochowni” z początków XX w.,



- remiza strażacka typu „DEPO” z roku 1908, odrestaurowana w roku 2007,
- zabudowania mieszkalne i gospodarskie z XIX w.
- dwa cmentarze: przy parafiach rzymskokatolickiej i ewangelicko-augsburskiej,
- krzyże i kapliczki przydrożne,
- pomnik poświęcony ofiarom II Wojny Światowej, usytuowany na cmentarzu ewangelicko-augsburskim



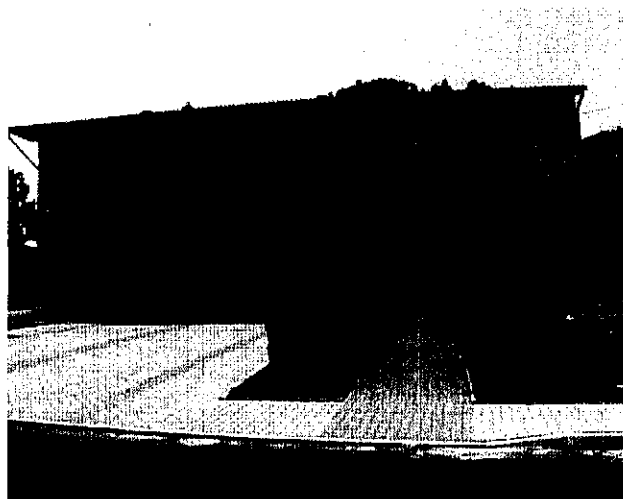
- Izba Regionalna, usytuowana w Ośrodku Kultury Regionalnej „Chata Międzyrzecze”, w której zgromadzono kilkaset eksponatów, dokumentujących kulturę materialną Międzyrzecza na przestrzeni ostatnich 200 lat,



Do roku 1993 najstarszym obiektem we wsi był drewniany kościół rzymskokatolicki pw. św. Marcina z 1522 roku, wpisany do rejestru zabytków klasy „O”, który spłonął w dniu 26 stycznia 1993 roku.

Działają tu następujące organizacje i instytucje, zajmujące się organizowaniem życia kulturalnego miejscowości: Stowarzyszenie Przyjaciół Międzyrzecza, Ochotnicza Straż Pożarna, Filia Gminnego Ośrodka Kultury, Filia Biblioteki Gminnej, Koło Gospodyń Wiejskich, Koło Emerytów, Rencistów i Inwalidów.

Istniejąca w Strażnicy OSP sala bankietowa, największa na terenie gminy Jasienica, jest wykorzystywana na przyjęcia weselne oraz inne imprezy okolicznościowe. W ciągu każdego roku



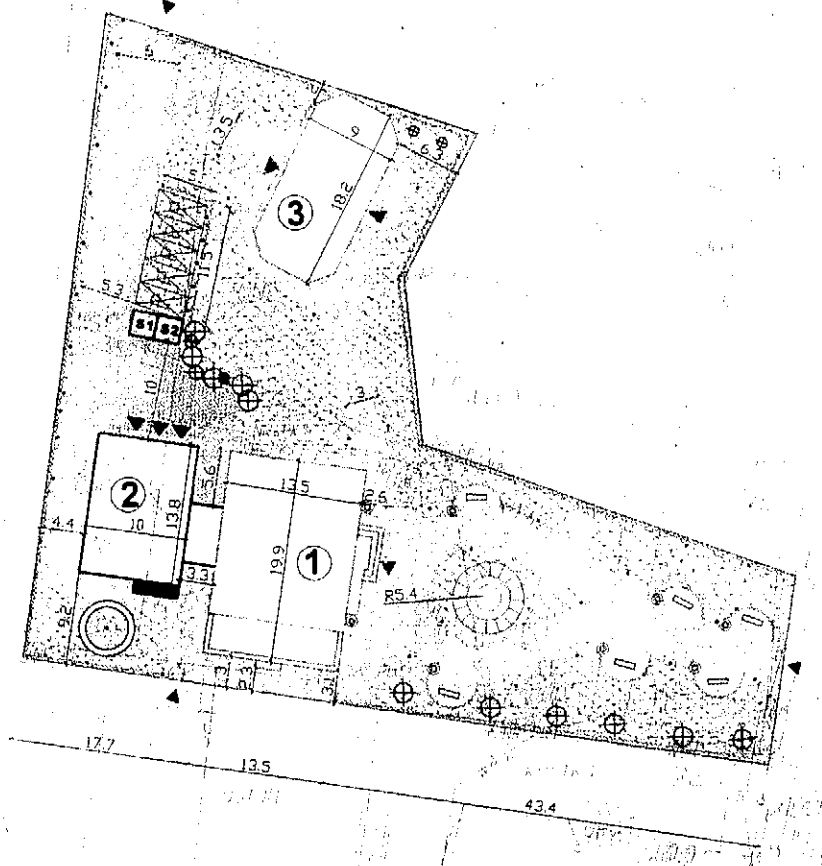
jest tu organizowanych kilka

ogólnodostępnych imprez o charakterze kulturalnym – opłatki bożonarodzeniowe, spotkania noworoczne, bale karnawałowe, festyny, spotkania z artystami i inne. Słabym ogniwem tego obiektu jest zbyt skromne zaplecze kuchenne.

Od 2007 roku, pomiędzy strażnicą OSP i nowo budowanym kościołem rzymsko-katolickim istnieje nowo wybudowany obiekt gminny – Ośrodek Kultury Regionalnej „Chata Międzyrzecze”. Działają tu dwie gminne instytucje o charakterze kulturalnym – Filia Gminnego Ośrodka Kultury i Filia Gminnej Biblioteki Publicznej.



W najbliższych latach planowana jest rozbudowa tego obiektu. Przewidywana jest budowa zaplecza kuchennego, sanitariatów oraz pokoi gościnnych. W ramach rozbudowy części kulturalnej przewiduje się adaptację stojącej obok „Chaty Międzyrzecze” stodoły, będącej własnością gminy, na skansen. Planowana jest też budowa parkingu i drogi dojazdowej a także urządzenie terenów zielonych.



Dużą rolę w działalności kulturalnej miejscowości odgrywają dwie, zlokalizowane w Międzyrzeczu Górnym parafie – rzymsko-katolicka oraz ewangelicko-augsburska. Działające przy nich chóry i inne grupy artystyczne organizują koncerty, inscenizacje i inne spotkania dla mieszkańców.



### **3. Gospodarka przestrzenna infrastruktura techniczna**

Gospodarka przestrzenna uregulowana jest miejscowym planem zagospodarowania przestrzennego Międzyrzecza Górnego przyjętego Uchwałą nr XXVII/257/2005 z 24 lutego 2005 r. Rady Gminy Jasienica w sprawie uchwalenia miejscowego planu zagospodarowania przestrzennego gminy Jasienica dla sołectwa Międzyrzecze Górne.



Celem regulacji zawartych w ustaleniach miejscowego planu zagospodarowania przestrzennego gminy Jasienica dla sołectwa Międzyrzecze Górne jest podniesienie poziomu warunków życia mieszkańców poprzez:

- 1) tworzenie warunków dla prowadzenia działalności lokalizacyjnej umożliwiającej wielofunkcyjny rozwój gminy z uwzględnieniem zasady rozwoju zrównoważonego;
- 2) ochronę wartości środowiska przyrodniczego i dziedzictwa historyczno-kulturowego;
- 3) ustalenia dotyczące poprawy ładu przestrzennego;
- 4) ustalenia dotyczące zasad obsługi gminy w zakresie infrastruktury technicznej i komunikacji;
- 5) minimalizację sytuacji kolizyjnych wynikających z przeznaczenia terenów dla różnych funkcji.

## **Infrastruktura techniczna**

### **Drogi i komunikacja**

Najważniejszymi elementami infrastruktury technicznej są drogi publiczne. Przez



teren miejscowości Międzyrzecze Górne przebiegają drogi gminne, powiatowe i droga ekspresowa S1 relacji Bielsko-Cieszyn.

Drogi powiatowe mają łączną długość ok. 8,3 km i są to:

- droga relacji Czechowice –Zabrzeg – Międzyrzecze – Wapienica - dł. ok. 4,1 km
- droga relacji Jasienica-Międzyrzecze - 2,1 km
- droga relacji Rudzica-Międzyrzecze - 2,1 km

Drogi gminne o łącznej długości ok. 30 km co stanowi 13% ogólnej długości dróg gminnych na terenie gminy Jasienica.

Sieć dróg jest dobrze rozwinięta, znaczna część dróg gminnych i powiatowych wymaga jednak modernizacji celem dostosowania do obowiązujących parametrów oraz zwiększającego się ruchu drogowego.



Wzdłuż części dróg powiatowych wybudowane zostały chodniki. Celem poprawy bezpieczeństwa mieszkańców konieczna jest kontynuacja i budowa chodników zarówno wzdłuż dróg powiatowych jak i gminnych, szczególnie w miejscach o zwiększonym natężeniu ruchu pieszych (dojścia do przystanków autobusowych, sieci handlowej i innych obiektów użyteczności publicznej).

Sporym problemem jest obecny stan komunikacji publicznej. Utrudnieniem jest słabo rozwinięta komunikacja autobusowa – mała częstotliwość kursów PKS w dni robocze oraz brak takiej komunikacji w niedziele i święta. Istniejąca komunikacja podmiejska dociera tylko do granicy centrum wsi.

### **Sieć wodociągowa**

Cały obszar miejscowości Międzyrzecza Górnego wyposażony jest w sieć wodociągową o łącznej długości 42.5 km oraz 461 odbiorców, na ogólną długość sieci wodociągowej w całej gminie 313 km.

Operatorem sieci wodociągowej jest AQUA S.A. w Bielsku-Białej, której udziałowcem jest gmina Jasienica.

### **Kanalizacja**

Brak jest kanalizacji sanitarnej. Został wykonany projekt kanalizacji sanitarnej dla gminy Jasienica, który zakłada w części skanalizowanie Międzyrzecza Górnego w projekcie pt. „Budowa kanalizacji sanitarnej w gminie Jasienica w ramach ochrony zlewni zbiornika Goczałkowickiego jako zabezpieczenie wody pitnej dla aglomeracji Śląska”.

Zaprojektowana jest kanalizacja sanitarna w obszarze zlewni rzeki Jasieniczanka o łącznej długości 125 km z przyłączami do 1520 budynków w tym w Międzyrzeczu Górnym projekt zakłada ok. 24 km sieci kanalizacji sanitarnej i 270 przyłączy domowych.

Część projektu, przebiegająca głównie przez obszary o gęstej zabudowie, uzyskała dofinansowanie z Funduszu Spójności. Koszt ogólny to ok. 55 mln złotych netto, w tym uzyskana kwota dofinansowania to ok. 38 mln zł.

### **Elektroenergetyka**

Miejscowość Międzyrzecze Górne zasilana jest liniami energetycznymi Rejonu Energetycznego „Enion” z Bielska-Białej. 100% domostw wyposażonych jest w energię elektryczną.

### **Gazownictwo**

Miejscowość jest całkowicie zgazyfikowana gazem ziemnym nisko i średnio ciśnieniowym.

### **Telekomunikacja**

Międzyrzecze Górne jest obsługiwane głównie przez TP S.A., w budynku Strażnicy OSP usytuowana jest automatyczna centrala telefoniczna, do której podłączeni są w większości mieszkańcy.

Sieć jest pokryta zasięgiem wszystkich operatorów telefonii cyfrowej.

### **Odpady stałe**

Odpady stałe zbierane są do odpowiednich pojemników na posesjach, a stamtąd wywożone przez koncesjonowane firmy i składowane na wysypiskach w Bielsku-Białej i Jastrzębiu, prowadzona jest również selektywna zbiórka śmieci oraz dwa razy w roku nieodpłatna zbiórka opon, zużytego sprzętu RTV i AGD oraz sprzętu wielkogabarytowego.

## Placówki oświatowe



W Międzyrzeczu istnieje placówka oświatowa: Zespół Szkolno-Przedszkolny w skład wchodzi szkoła podstawowa licząca 187 uczniów (10 oddziałów) i przedszkole (4 oddziały). W szkole prężnie działają: drużyna harcerska i gromada zuchowa (wiele wyróżnień i działań na rzecz środowiska). Uczniowie biorą udział w zajęciach pozalekcyjnych płatnych przez Urząd Gminy, są to: SKS, koło plastyczne, informatyczne, zespół wokalny. W związku z przewidywanym obniżeniem wieku obowiązku szkolnego w obiekcie szkolnym mogą wystąpić problemy lokalowe – będzie wówczas istniała potrzeba zorganizowania drugiej świetlicy z pełnym wyposażeniem.

Potrzeby inwestycyjne Zespołu Szkolno-Przedszkolnego to:

- druga szatnia wf. (osobno dla dziewcząt i chłopców),
- prysznice przy sali gimnastycznej,
- gabinet lekarski,
- gabinet dla pedagoga,
- zwiększenie liczby sal lekcyjnych (obowiązuje system dwuzmianowy),
- wymiana kotłowni,

- wyposażenie placu zabaw
- zakup sprzętu komputerowego (obecne wyposażenie pracowni komputerowej pochodzi z roku 1997)

W perspektywie kilku następnych lat należy rozważyć wniosek o rozbudowę szkoły lub budowę nowego przedszkola.

### **Kluby sportowe**

W Międzyrzeczu Górnym działa Jeździecki Klub Sportowy „Czanki”.



### **Placówki służby zdrowia**

Znajdujący się w Międzyrzeczu Ośrodek Zdrowia wchodzi w skład Samodzielnego Gminnego Zakładu Opieki Zdrowotnej w Jasienicy. Jest tu także usytuowany Prywatny Gabinet Stomatologiczny. W pobliżu ośrodka zdrowia znajduje się apteka „Bursztynowa”.



## **Rolnictwo.**

Teren Międzyrzecza Górnego położony jest w dolinie dwóch rzek i na Wysoczyźnie Międzyrzeckiej. Ma zróżnicowaną pokrywę glebową, przeważają gleby powstałe z pyłów lessowych ilastych i gleby średnio ciężkie trudne w uprawie. Szata roślinna uzależniona jest od warunków geologicznych i klimatyczno-glebowych. Lasy porastające obszar Międzyrzecza mają przewagę świerków i buków. Występują również lasy mieszane z przewagą drzew liściastych o charakterze zagajników. Tereny położone nad rzeką Jasienicą mają dobre gleby, a ukształtowanie terenu i sprzyjający agroklimat pozwalają na prowadzenie intensywnej uprawy roślin. Położenie w dolinach rzek ma również duży wpływ na rozwój gospodarki stawowej oraz lokalizację tartaków i młynów wodnych.

W zapiskach dotyczących księstwa cieszyńskiego z XVI w. znaleźć można wzmiankę o wsi Międzyrzecze, która liczyła 40 łanów pól, i w której prowadzono gospodarkę folwarczną.

W późniejszych czasach powstawały przysiółki: od wschodu Rudawka, od południa Nowe Międzyrzecze (przyłączone po II wojnie światowej do Wapienicy), Wygrabowice i Farzyna, włączona w części do Jaworza.

Na wzgórzu nad Potokiem Międzyrzeckim, dzielącym Dolinę Międzyrzecką, powstały w tym czasie dwa młyny wiatrowe – wykorzystujące wiejące w ciągu całego roku sprzyjające wiatry.

Znaczący wpływ na rolnictwo w Międzyrzeczu miały czasy kolonizacji łanowej i napływu osadników niemieckich. Od tego momentu hodowano tu bydło, drób, świnie, owce, kozy, uprawiano len, zboża, kapustę, groch, fasolę i brukiew będącą pożywieniem dla bydła, a w czasie przednówku często ludzi. Organizowane w tym czasie osadnictwo oparte było na prawie magdeburskim. Wzdłuż rzeki biegła droga, a prostopadle do niej ciągnęły się pasy pól w dwóch kierunkach. Każdy rolnik miał własną drogę do pól. Taki układ pozostawał przez wieki aż do II wojny światowej, a i dziś jeszcze gdzieś tam istnieje.

Ówczesne gospodarstwa były duże, liczyły po 20-30 ha, prowadzona w nich była gospodarka trójpolowa. Bydło wypasano na łąkach, świnie tuczono w chlewach. Pola nawożono nawozem zwierzęcym. Zboża zbierano przy pomocy sierpa, pracę tę wykonywały głównie kobiety, mężczyźni wiązali zboże w snopy, układali w babki, które zwożono potem do stodół i młócono zimą cepami. Kos zaczęto używać znacznie później. W XIX w. pojawiły się kosiarki, maszyny do młócenia napędzane kieratem a później prądem. Orki wykonywano wołami a dopiero od XIX w. końmi. Ziemniaki rozpowszechniły się od końca XVIII w.

Od XV w. rozwijała się również gospodarka stawowa, utworzone zostały liczne stawy rybne, książęce i chłopskie.

W latach 1848-1850 rozpoczął się rozwój sadownictwa. Produkcja sadownicza propagowana była na Śląsku Cieszyńskim przez ówczesnych kierowników szkół i księży, rozwinęła się głównie na gruntach przykościelnych. Sady niszczone były często przez klęski żywiołowe. W roku 1882 zniszczyła je, a także plody rolne, runo leśne i zwierzynę potężna burza gradowa, a w roku 1929 ostra zima. Ponowny rozwój sadownictwa to lata powojenne, zwłaszcza od końca lat 60-tych aż do roku 1989. Lata międzywojenne to okres wprowadzenia mechanizacji i nowych upraw, m.in. buraków cukrowych na potrzeby cukrowni w Chybiu, jednak ze względu na niskie ceny na produkty rolne nie były to lata dobre dla rolników.

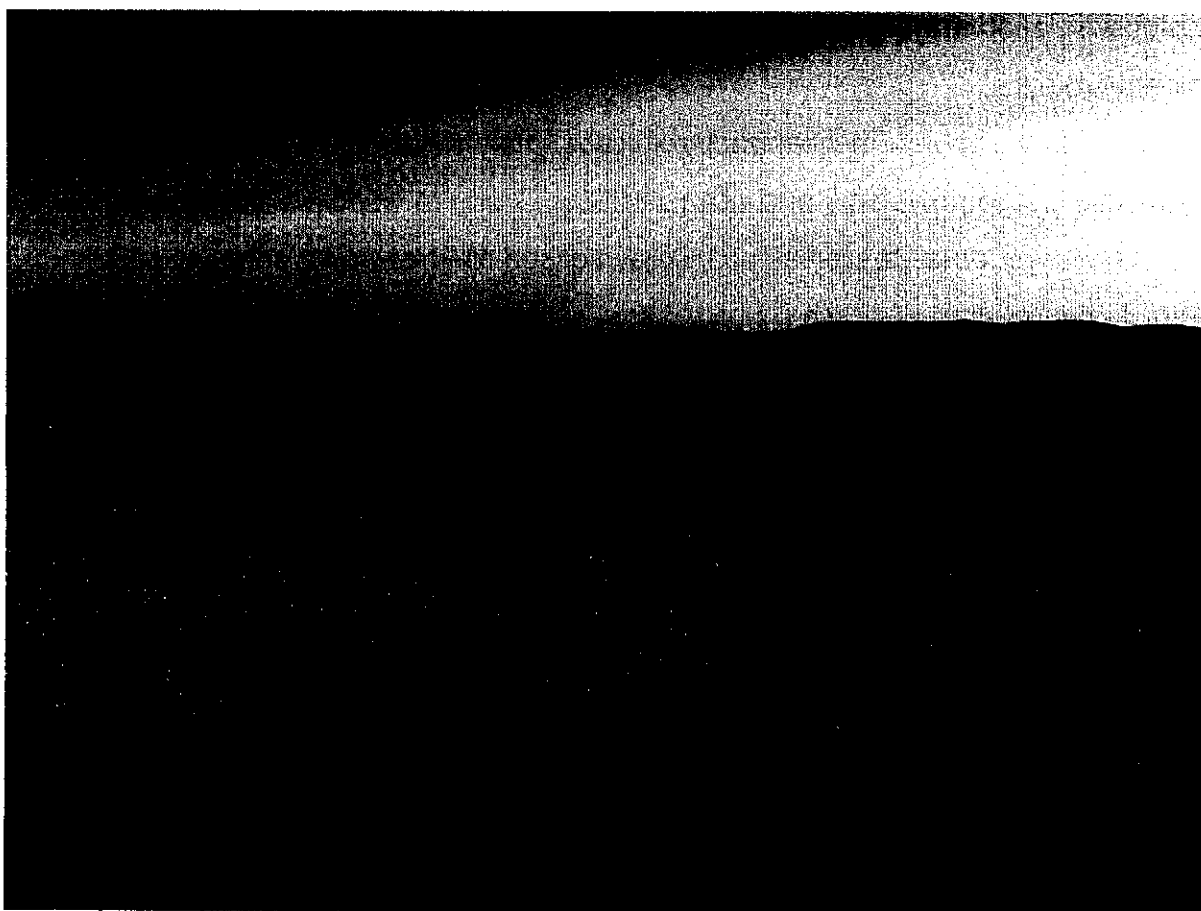
Duże spustoszenie w gospodarstwach rolnych poczyniła II wojna światowa. Po wojnie nastąpiło znaczne rozdrobnienie gospodarstw, na 20 ha gospodarstwie osadzano po dwóch lub trzech nowych właścicieli. W tym czasie do Międzyrzecza przybyli wysiedleńcy ze wschodu, wraz z nimi zmienił się rodzaj i sposób uprawy roślin. Na opuszczonych gruntach powstał Okręgowy Zakład Rolny, a w 1957 roku

istniejąca do dziś Rolnicza Spółdzielnia Produkcyjna im. Przyjaźni Polsko-Węgierskiej "Rolnik". Gospodarowała początkowo na 149 ha ziemi, rozwijając produkcję bydła mlecznego, trzody chlewnej, a w latach 70-tych XX w. kur niosek i brojlerów. Wprowadzono wówczas do uprawy rzepak i kukurydzę (początkowo na zielonkę), a po wybudowaniu suszarni wprowadzono jej uprawę na ziarno. Obecnie dalej istniejąca spółdzielnia prowadzi uprawę roli, hodowlę karpia i drobiu nieśnego. Po wojnie na terenie Międzyrzecza działalność rolniczą na powierzchni około 200 ha prowadziło również Państwowe Gospodarstwo Rolne Ligota. Głównie były to uprawy polowe, niewielką powierzchnię zajmowały stawy rybne, w których hodowano karpie. W latach 1980-1990 zrekultywowano większość stawów ze środków państwowych, co wpłynęło na wzrost ich wydajności sięgającej 2500 kg/ha. W latach 1960 -70 utworzony został także rejon uprawy ziemniaków sadzeniaków, wprowadzono również uprawę traw nasiennych – obie uprawy kontraktowane były przez Centralę Nasienną w Skoczowie. Kontraktowaną rośliną do roku 2006 były również buraki cukrowe. Istotną rolę w obsłudze rolników pełniła Gminna Spółdzielnia „Samopomoc Chłopska”, zaopatrująca rolników w środki produkcji. Organizowała także skup płodów rolnych. Duży udział w rozwoju mechanizacji rolnictwa miało Kółko Rolnicze. Pierwsze wzmianki o jego powstaniu pochodzą z 1895 r., kiedy to wspólnie zakupiono pierwszy tryjer do czyszczenia zbóż, sprowadzano również nowe odmiany zbóż i jałówki hodowlane. W latach 60-tych XX w. reaktywowano Kółko Rolnicze. Z pomocą Funduszu Rozwoju Rolnictwa zakupione zostały ciągniki rolnicze i maszyny do uprawy i zbioru zbóż oraz traw. W szczytowym okresie kółko zrzeszało ponad 100 rolników. W późniejszym okresie weszło w skład Spółdzielni Kółek Rolniczych z siedzibą początkowo w Międzyrzeczu, a potem w Wapienicy. W latach 90-tych zaprzestało działalności rolniczej. W latach 1970-80 istniały w Międzyrzeczu gospodarstwa specjalistyczne ukierunkowane na produkcję sadowniczą, bydłą, trzodziarską i owczarską. W latach 1970-97 bardzo dobrze rozwinięta była hodowla zwierząt. Obecnie zmienił się rozkład gospodarstw, powstały nowe drogi śródpolne. W tym czasie zwiększył się

areal gruntów rolnych RSP do około 500 ha, dzięki przejęciu ziemi z zasobów Państwowego Funduszu Ziemi.

Międzyrzecze Górne to od wieków wieś rolnicza, w której prowadzona jest produkcja rolnicza na wysokim poziomie.

W ostatnich latach w rolnictwie następują duże zmiany, szczególnie w produkcji zwierzęcej. Znacznie spadło pogłowie bydła, trzody chlewnej i drobiu. Zmniejszyła się liczba gospodarstw rolnych, obecnie w Międzyrzeczu Górnym istnieje ich ok. 170, wiele z nich wydierżawia swoje grunty. Zmieniła się też struktura zasiewów, obecnie uprawia się więcej zbóż towarowych, kukurydzy, rzepaku, niewielkie ilości ziemniaka na potrzeby własne, kukurydzy na zielonkę. Znaczną ilość gruntów ornych zamieniono na użytki zielone. Rolnicza Spółdzielnia Produkcyjna znacznie zmniejszyła powierzchnię upraw rolnych, zlikwidowała chów bydła mlecznego, ograniczyła chów trzody chlewnej. Część gruntów zmieniło swoje przeznaczenie – stały się terenami budowlanymi. Rolnicy z Międzyrzecza korzystają od 2004 r. ze środków pomocowych i dotacji unijnych.





## V. ANALIZA SWOT

Czynniki sprzyjające rozwojowi – mocne strony miejscowości	Czynniki niesprzyjające rozwojowi – słabe strony miejscowości
<b>Czynniki rozwojowe wewnętrzne Międzyrzecza Górnego</b>	
Atuty	Słabości
Duża liczba firm i zakładów przemysłowych, stanowiąca źródła zatrudnienia dla mieszkańców oraz przychody dla Gminy	brak odpowiedniego zaplecza kuchennego w Strażnicy OSP
atrakcyjne położenie geograficzne, sąsiedztwo dużego miasta Bielsko-Biała	Brak środków na dokończenie budowy kościoła pw. Św. Marcina oraz na remont zabytkowego kościoła ewangelicko-augsburskiego
głęboko zakorzenione tradycje kulturowe	Brak kanalizacji sanitarnej
Duża atrakcyjność turystyczna	Szerokość dróg niedostosowana do zwiększającego się ruchu kołowego
Walory przyrodnicze Międzyrzecza	Brak chodników w miejscach niebezpiecznych dla ruchu pieszych
Wysoka aktywność samorządu sołectwa	brak bazy sportowo – rekreacyjnej, w tym w otoczeniu Zespołu Szkolno-Przedszkolnego jak i brak ogólnodostępnego boiska dla mieszkańców
	Słaba promocja walorów gminy
	Niski poziom wykształcenie mieszkańców
Istnienie instytucji kultury – Filii Gminnego Ośrodka Kultury oraz Filii Biblioteki Publicznej	Zbyt duży udział niskoenergetycznych paliw stałych w ogrzewaniu mieszkań,
	Brak zaplecza kuchennego i sanitariatów, pozwalających na szersze wykorzystanie walorów Ośrodka Kultury Regionalnej „Chata Międzyrzecze”
organizacja cyklicznych imprez kulturalnych	Brak miejsc noclegowych na terenie miejscowości
amatorska twórczość artystyczna	Brak odpowiedniego zabezpieczenia przeciwpowodziowego
Udział mieszkańców w wielu zespołach artystycznych – Zespół folklorystyczny „Międzyrzecanie”, chór, schola, orkiestra dęta	Brak odpowiedniej ilości terenów inwestycyjnych
działające stowarzyszenia – OSP, Stowarzyszenie Przyjaciół Międzyrzecza	
duża liczba młodzieży związanej z klubami sportowymi – „Czanki” oraz „KS Międzyrzecze”	
organizacja imprez sportowych	
zwiększone zainteresowanie mieszkańców estetyką	

otoczenia	
Działalność bojowa i kulturalno-społeczna jednostki OSP	
Zabezpieczony w planie zagospodarowania przestrzennego teren pod zbiornik retencyjny	
Istniejące w miejscu planowanej budowy zbiornika retencyjnego złoża kruszyw, pozwalające na znaczące obniżenie kosztów budowy zbiornika	
Możliwość wykorzystania będącego własnością gminy obszaru „Starej Prochowni” na teren o charakterze sportowo-rekreacyjnym	
czyste środowisko naturalne	
Dobrze rozwinięty lokalny serwis internetowy	
<b>Czynniki rozwojowe zewnętrzne w otoczeniu</b>	
<b>Szanse</b>	<b>Zagrożenia</b>
Bliskość dużej aglomeracji miejskiej	Nadmierna eksploatacja dróg powiatowych i gminnych przez transport ciężarowy
Dogodne połączenie komunikacyjne – węzeł komunikacyjny na drodze S-1 na terenie Międzyrzecza	ograniczony dostęp do środków pozabudżetowych, zmniejszający możliwości poprawy infrastruktury technicznej
wzrost zainteresowania mieszkańców Bielska-Białej i okolic czynnym wypoczynkiem w Międzyrzeczu Górnym (trasy spacerowe, rowerowe, jazda konna i inne)	ograniczone środki finansowe na rozwój bazy oświatowej i sportowej
dostępne zewnętrzne środki pomocy na wspieranie lokalnych inicjatyw	
Duże zainteresowanie dobrze uzbrojonymi terenami budowlanymi na terenie miejscowości	

## **VI. WIZJA ROZWOJU MIEJSCOWOŚCI**

*Wizja to opis głównych pól aktywności w przyszłości, stanowiący najogólniejszy cel społeczności lokalnej.*

*Wizję rozwoju Międzyrzecza Górnego określono w perspektywie do roku 2015.*

Wizja jest zapisem woli mieszkańców i ich deklaracją wspólnego urzeczywistniania nakreślonych celów. Wizja w swej istocie łączy wszystkie środowiska, siły i osoby na rzecz jej realizacji, jednak bez wskazywania sposobów i środków. Te zapewne będą wypadkową aspiracji, doświadczeń i pomysłowości mieszkańców i ośrodków decyzyjnych wcielających ją w życie.

### **I PLAN DŁUGOTERMINOWY**

#### **1. Priorytety:**

**1.1. Budowa i modernizacja infrastruktury;**

**1.2. Poprawa poziomu zaspokojenia potrzeb społecznych i kulturalnych mieszkańców;**

**1.3. Zachowanie dziedzictwa kulturowego;**

**1.4. Rozwój przedsiębiorczości;**

**1.5. Wzrost atrakcyjności inwestycyjnej;**

**1.6. Kultywowanie tradycji i wartości lokalnych.**

#### **I. Uzasadnienie**

Rozwój infrastruktury technicznej, sportowej i kulturalnej ma decydujące znaczenie dla powodzenia programów rozwoju obszarów wiejskich. Poziom rozwoju infrastruktury stanowi o rozwoju lokalnej gospodarki, rzutuje na poziom i komfort życia mieszkańców decyduje o jakości i stopniu zaspokojenia potrzeb społecznych mieszkańców. Powyższe uwarunkowanie znalazło odbicie przy tworzeniu Planu Odnowy Miejscowości Międzyrzecze Górne.

Nacisk na rozwój szeroko rozumianej infrastruktury będzie wymagać koncentracji znacznych środków finansowych. W celu zapewnienia stałego wzrostu jakości życia oraz dostosowania do standardów UE niezbędne jest zwiększenie poziomu wydatków, szczególnie na inwestycje infrastrukturalne z zakresu ochrony środowiska i rozwoju infrastruktury społecznej.

Bardzo ważnym elementem kształtującym warunki życia mieszkańców obszarów wiejskich i wiejsko – miejskich, odpowiadające standardom cywilizacyjnym i pozwalające mieszkańcom realizować ich cele ekonomiczne, jest stworzenie im warunków do aktywnego uczestnictwa w gospodarczym życiu miejscowości i gminy.

Międzyrzecze Górne jako zaplecze dużego, 180 – tysięcznego miasta Bielska-Białej przyciąga podmioty gospodarcze, które chętnie lokują tu swoje firmy. Tereny pod tego rodzaju budownictwo znajdują się na terenie miejscowości. Ważnym zadaniem władz samorządowych i społeczności lokalnej jest wspieranie wszelkich inicjatyw, służących rozwojowi Międzyrzecza Górnego i ułatwiających podejmowanie inwestycji.

Realizacja wyżej wymienionych celów strategicznych będzie możliwa tylko przy pełnej mobilizacji mieszkańców sołectwa. Aktywność mieszkańców w kierunku podejmowania działań wspierających rozwój gospodarczy, społeczny i kulturalny miejscowości będzie warunkiem krytycznym dla realizacji priorytetów niniejszego planu.

## **II. Cele**

### **Sfera społeczna**

Uatrakcyjnienie przestrzeni publicznych służących zaspokajaniu potrzeb w dziedzinie wypoczynku, rekreacji i sportu.
Rozwój bazy kulturalnej, rekreacyjnej i sportowej.
Rozwój usług z zakresu turystyki, rekreacji, sportu i kultury.
Poprawa stanu bezpieczeństwa na drogach.

### **Sfera potencjałów**

Likwidacja lub ograniczenie źródeł zanieczyszczenia środowiska (np. emisja spalin – system komunikacyjny, ścieki).
Ochrona terenów otwartych.
Budowa i modernizacja sieci kanalizacyjnej.
Modernizacja systemów grzewczych w budynkach użyteczności publicznej.
Podniesienie świadomości ekologicznej wszystkich mieszkańców gminy.
Zapewnienie dobrego poziomu dostępności komunikacyjnej wszystkim mieszkańcom i przyjezdnym - poprawa stanu technicznego dróg i całej infrastruktury drogowej.
Zwiększenie liczby miejsc parkingowych.
Budowa kompleksów rekreacyjno-sportowych.
Modernizacja istniejącej sieci wodociągowej.
Zachowanie i wyeksponowanie wartościowych zasobów dziedzictwa kulturowego i krajobrazu Międzyrzecza Górnego.
Rozbudowa bazy kulturalnej.

### **Sfera gospodarcza**

Stworzenie systemu wsparcia inwestorów i przedsiębiorców tworzących nowe, stałe miejsca pracy.
Rozbudowa bazy turystycznej i wypoczynkowej w oparciu o kompleksy leśne oraz powiązanie oferty krajobrazowej ze sferą szeroko rozumianych usług turystycznych.
Wzrost atrakcyjności gminy dla rozwoju usług i zabezpieczenia terenów pod budownictwo mieszkaniowe.
Promowanie zróżnicowania działalności rolniczej i zbliżonej do rolnictwa w gospodarstwach rolnych.

### Wykaz i harmonogram realizacji projektów na okres 2009-2016

Nazwa przedsięwzięcia	Szacun- kowy koszt	Lata realizacji	Źródło finansowania
Rozbudowa zaplecza kuchennego w Strażnicy OSP w Międzyrzeczu Górnym celem poprawy funkcjonalności Sali na cele kulturalne i społeczne	400 000 zł	2009-2010	Fundusze strukturalne – 75%, środki własne 25%
Remont zabytkowych cmentarzy	220 000zł	2009 – 2016	Fundusze strukturalne – 85%, środki budżetu gminy 15%
Remont zabytkowego kościoła ewangelicko-augsburskiego w Międzyrzeczu Górnym	150 000 zł	2009-2016	Fundusze strukturalne – 75%, środki własne 25%
Rozbudowa Zespołu Szkolno-Przedszkolnego	2 000 000 zł	2009-2016	Fundusze strukturalne – 85%, środki budżetu gminy 15%
Wykonanie elewacji nowo budowanego kościoła pw. Św. Marcina w Międzyrzeczu Górnym	150 000 zł	2009-2010	Fundusze strukturalne – 75%, środki własne 25%
Budowa ogólnodostępnego boiska trawiastego	400 000 zł	2009 - 2010	Fundusze strukturalne – 85%, środki budżetu gminy 15%
Zagospodarowanie otoczenia „Chaty Międzyrzecze” - budowa zaplecza	1 400 000zł	2009 – 2011	Fundusze strukturalne – 85%, środki

kuchennego wraz z sanitariatami i pokojami gościnnymi, urządzenie terenów zielonych, adaptacja starej stodoły na skansen			budżetu gminy 15%
Budowa kompleksu sportowego (boisko wielofunkcyjne ze sztuczną nawierzchnią) w otoczeniu Zespołu Szkolno-Przedszkolnego	300 000zł	2009 – 2012	Fundusze strukturalne – 85%, środki budżetu gminy 15%
Rewitalizacja Prochowni – budowa kompleksu sportowo-rekreacyjnego	500 000zł	2009 - 2015	Fundusze strukturalne – 85%, środki budżetu gminy 15%
Modernizacja dróg Spacerowa, Widok	800 000zł	2009 – 2011	Fundusze strukturalne – 85%, środki budżetu gminy 15%
Modernizacja pozostałych dróg gminnych	1 000 000zł	2009 - 2015	budżet gminy
Budowa chodników przy drogach powiatowych i gminnych	800 000zł	2009 - 2015	budżet gminy
Rozwój szerokopasmowego dostępu do Internetu	150 000zł	2010	Fundusze strukturalne – 85%, środki budżetu gminy 15%
Budowa kanalizacji sanitarnej	10 000 000zł	2009 – 2015	Fundusze strukturalne – 70%, środki budżetu gminy 30%
Budowa sieci przydomowych oczyszczalni ścieków	8 000 000zł	2009 – 2015	Fundusze strukturalne – 85%, środki budżetu gminy 15%

Działania na rzecz dostosowania liczby miejsc w przedszkolu i szkole podstawowej dla potrzeb rozwijającego się sołectwa	1 200 000zł	2011 – 2015	Fundusze strukturalne – 85%, środki budżetu gminy 15%
Budowa mostów oraz kładek	2 000 000zł	2009 - 2015	budżet gminy, środki pozabudżetowe
Rozbudowa bazy dla Podstawowej Opieki Zdrowotnej	1 500 000zł	2010 - 2015	Fundusze strukturalne – 85%, środki budżetu gminy 15%
Remont placów zabaw	50 000zł	2012	Fundusze strukturalne – 50%, środki budżetu gminy 50%
Budowa amfiteatru	1 500 000zł	2013 - 2015	Fundusze strukturalne – 85%, środki budżetu gminy 15%
Zagospodarowanie terenu wokół zbiornika retencyjnego	10 000 000zł	2014 - 2015	Fundusze strukturalne
Remont zabytkowych cmentarzy	120 000zł	2014 - 2015	Fundusze strukturalne – 85%, środki budżetu gminy 15%



## **VII SYSTEM WDRAŻANIA I MONITORINGU**

Kluczowym elementem decydującym o wdrożeniu Planu Odnowy Miejscowości Międzyrzecze Górne jest zatwierdzenie go uchwałą Rady Gminy Jasienica. Prace nad wdrażaniem i realizacją Planu od początku zostaną poddane pełnej kontroli mieszkańców Międzyrzecza Górnego. Mieszkańcy będą brać czynny udział w pracach związanych z aktualizacją Planu zgłaszając nowe propozycje inwestycyjne.

Wdrażanie Planu Odnowy miejscowości będzie podlegać stałemu monitorowaniu. Proces ten będzie miał na celu kontrolę stanu zaawansowania realizacji założonych działań oraz ich zgodności z postawionymi założeniami. Plan będzie modyfikowany poprzez korekty i uaktualnianie jego zapisów. Stan realizacji zaplanowanych zadań i ich weryfikacja, będzie procesem ciągłym, trwającym od momentu rozpoczęcia planowania inwestycji, poprzez realizację, aż do jej zakończenia. Monitorowanie odbywać się będzie w formie bezpośredniej, polegającej na dokonywaniu wizji lokalnych i sprawdzaniu rzeczywistego stanu realizacji działań oraz pośredniej – sprawozdawczej, polegającej na analizowaniu materiałów, wskaźników, statystyk.

PRZEWODNICZĄCY RADY

*[Podpis]*  
Józef Cielieci

