

**UCHWAŁA NR XLVII/456/10**  
**WÓJTA GMINY JASZENICA**

z dnia 15 lipca 2010 r.

**w sprawie: zmiany fragmentu miejscowego planu zagospodarowania przestrzennego Gminy Jasienica dla sołectwa Wieszczyca - część parceli nr 166/23**

Na podstawie art. 18 ust. 2 pkt 5 i art. 40 ust. 1 ustawy z dnia 8 marca 1990 r. o samorządzie gminnym (Dz. U. z 2001 r. Nr 142, poz. 1591 z późniejszymi zmianami) art.15, art. 20 ust. 1 i art. 27 ustawy z dnia 27 marca 2003 r. o planowaniu i zagospodarowaniu przestrzennym (Dz.U. Nr 80, poz. 717 z późniejszymi zmianami)

**Rada Gminy Jasienica stwierdzając zgodność z ustaleniami Studium uwarunkowań i kierunków zagospodarowania przestrzennego Gminy Jasienica uchwala**

**Zmianę fragmentu miejscowego planu zagospodarowania przestrzennego Gminy Jasienica dla sołectwa Wieszczyca - część parceli nr 166/23**

**Przepisy ogólne**

**§ 1.**

1. Zmianie podlega fragment Miejscowego planu zagospodarowania przestrzennego Gminy Jasienica dla sołectwa Wieszczyca uchwalonego uchwałą Nr XXVII/260/2005 Rady Gminy Jasienica z dnia 24 lutego 2005 roku.
2. Zmiana planu, zwana dalej „planem”, obejmuje fragment obszaru sołectwa Wieszczyca w granicach części parceli nr 166/23 oznaczonej na rysunku planu.
3. Granice obszaru objętego planem wynikają z postanowień uchwały Nr IX/82/07 Rady Gminy Jasienica z dnia 31 maja 2007 r. w sprawie przystąpienia do opracowania zmiany fragmentu planu zagospodarowania przestrzennego Gminy Jasienica dla sołectwa Wieszczyca - parcela nr 166/23.

**§ 2.**

1. Treść planu przedstawiona jest w postaci:

- 1) tekstu niniejszej uchwały,
- 2) części graficznej stanowiącej załącznik nr 1 do niniejszej uchwały składającej się z rysunku planu wykonanym na kopii mapy zasadniczej w skali 1:1 000 pochodzącej z państwowego zasobu geodezyjnego i kartograficznego.

**§ 3.**

1. Przedmiotem ustaleń planu jest określenie:

- 1) przeznaczenia terenów oraz linii rozgraniczających tereny o różnym przeznaczeniu lub różnych zasadach zagospodarowania,
- 2) zasad ochrony i kształtowania ładu przestrzennego,
- 3) zasad ochrony środowiska, przyrody i krajobrazu kulturowego,
- 4) parametrów i wskaźników kształtowania zabudowy oraz zagospodarowania terenów,
- 5) szczególnych warunków zagospodarowania terenów oraz ograniczeń w ich użytkowaniu,
- 6) zasad obsługi terenów w zakresie komunikacji i infrastruktury technicznej,

- 7) stawek procentowych, na podstawie, których ustalana będzie opłata, o której mowa w art. 36 ust. 4 ustawy o planowaniu i zagospodarowaniu przestrzennym.
2. Pozostałe elementy wymienione w art. 15 ust. 2 i 3 ustawy o planowaniu i zagospodarowaniu przestrzennym, w tym zabytki i dobra kultury współczesnej, tereny narażone na niebezpieczeństwo powodzi oraz zagrożone osuwaniem się mas ziemnych nie występują w obszarze objętym planem.

#### § 4.

1. Integralnymi częściami uchwały są:

- 1) Załącznik nr 1 - Rysunek planu w skali 1 : 1 000 wraz z wrysem ze Studium uwarunkowań i kierunków zagospodarowania przestrzennego Gminy Jasienica w skali 1 : 10 000 z oznaczeniem granic obszaru objętego projektem planu.
- 2) Załącznik nr 2 - Rozstrzygnięcie Rady Gminy Jasienica o sposobie rozpatrzenia uwag wniesionych do projektu planu.
- 3) Załącznik nr 3 - Rozstrzygnięcie Rady Gminy Jasienica o sposobie realizacji, zapisanych w planie, inwestycji z zakresu infrastruktury technicznej, które należą do zadań własnych gminy oraz o zasadach ich finansowania.

#### § 5.

Ileokroć w dalszych przepisach niniejszej uchwały jest mowa o:

- 1) przepisach odrębnych - rozumie się przez to obowiązujące, w dniu uchwalenia planu, przepisy ustaw wraz z aktami wykonawczymi oraz ograniczenia w zagospodarowaniu terenów wynikające z prawomocnych decyzji administracyjnych,
- 2) rysunku planu - rozumie się przez to rysunek wymieniony w § 4 ust. 1 pkt 1 niniejszej uchwały,
- 3) terenie - rozumie się przez to teren o określonym przeznaczeniu podstawowym, wyznaczony na rysunku planu liniami rozgraniczającymi,
- 4) obszarze - rozumie się przez to obszar objęty planem,
- 5) przeznaczeniu podstawowym - rozumie się przez to rodzaj przeznaczenia, który dominuje w terenie wydzielonym liniami rozgraniczającymi,
- 6) powierzchni biologicznie czynnej - rozumie się przez to grunt rodzimy pokryty roślinnością oraz wodę powierzchniową na działce budowlanej,
- 7) powierzchni zabudowy - rozumie się przez to sumę powierzchni kondygnacji parteru budynków znajdujących się na działce liczoną po zewnętrznym obrysie murów,
- 8) usługach i działalności gospodarczej - rozumie się przez to inwestycje realizowane w zakresie usług handlu, gastronomii, rzemiosła produkcyjnego i usługowego, obsługi turystyki oraz inna działalność o zbliżonym charakterze,
- 9) usługach nieuciążliwych lub nieuciążliwej działalności gospodarczej - rozumie się przez to działalność i usługi nie powodujące szkodliwości i uciążliwości dla użytkowników sąsiednich terenów i nie zaliczone według przepisów odrębnych do przedsięwzięć „mogących znacząco oddziaływać na środowisko”.

#### Przepisy szczegółowe

#### § 6.

1. Wyznacza się teren wydzielony liniami rozgraniczającymi i oznaczony symbolem „1 MN” z podstawowym przeznaczeniem dla **zabudowy mieszkaniowej jednorodzinnej**.
2. Dla terenu ustala się:
  - 1) możliwość lokalizacji budynków mieszkalnych jednorodzinnych, z towarzyszącymi obiektami gospodarczymi i garażowymi,

- 2) możliwość lokalizacji obiektów nieuciążliwej działalności gospodarczej i usług nieuciążliwych - wbudowanych lub wolnostojących,
  - 3) utrzymanie i budowę lokalnych sieci i urządzeń infrastruktury technicznej i komunikacji kołowej; w tym parkingów przy obiektach mieszkalnych i usługowych,
  - 4) utrzymanie oraz budowę dróg wewnętrznych i dojazdów niewydzielonych zapewniających dostęp do drogi publicznej,
  - 5) utrzymanie oraz realizację zieleni urządzonej, ogrodów przydomowych i obiektów małej architektury.
3. Zasady ochrony środowiska, przyrody i krajobrazu kulturowego, w tym:
- 1) zakaz lokalizacji przedsięwzięć mogących znacząco oddziaływać na środowisko określonych w przepisach ochrony środowiska, za wyjątkiem sieci uzbrojenia terenu,
  - 2) zakaz przekraczania dopuszczalnych poziomów emisji zanieczyszczeń wprowadzonych do powietrza atmosferycznego,
  - 3) zakaz odprowadzania ścieków komunalnych oraz wód opadowych i roztopowych w sposób pogarszający stan gleb oraz wód powierzchniowych i podziemnych,
  - 4) priorytet stosowania w systemach grzewczych ekologicznych źródeł energii,
  - 5) nakaz gromadzenia i odbioru odpadów w systemie zorganizowanym zgodnie z obowiązującymi w gminie zasadami utrzymania czystości i porządku oraz planem gospodarki odpadami,
  - 6) ochronę zieleni urządzonej i rekreacyjnej,
  - 7) nakaz ochrony akustycznej terenu, zaliczonego w przepisach określających dopuszczalne poziomy hałasu w środowisku do „terenów zabudowy mieszkaniowej jednorodzinnej”,
  - 8) zakaz lokalizacji przedsięwzięć mogących naruszyć siedliska ptaków chronionych w obrębie obszaru Natura 2000 „Dolina Górnej Wisły”.
4. Parametry i wskaźniki kształtowania zabudowy oraz zagospodarowania terenu, w tym:
- 1) wysokość budynków mieszkalnych i mieszkalno - usługowych do 10 metrów, budynków gospodarczych i garaży do 5 metrów - licząc od poziomu terenu do kalenicy dachu,
  - 2) dopuszcza się realizację zabudowy bliźniaczej,
  - 3) minimalna powierzchnia działki powstałej z nowego wydzielenia 1000 m<sup>2</sup> z zachowaniem frontów działek o szerokości minimum 25 m dla zabudowy jednorodzinnej oraz 750 m<sup>2</sup> dla zabudowy bliźniaczej, dopuszcza się zmniejszenie wynikające z uwarunkowań terenowych, jednak nie większe niż 10% dla powierzchni działki i szerokości frontu działki, minimalna szerokość nowo wydzielanej drogi wewnętrznej winna wynosić 6 m.
  - 4) minimalne wielkości działek podane dla poszczególnych kategorii terenów nie obowiązują w przypadku dokonywania podziałów mających na celu uregulowanie spraw własnościowych związanych z istniejącą zabudową, poprawą możliwości zagospodarowania istniejących działek lub zapewnienia dojazdów,
  - 5) dachy budynków dwuspadowe lub wielospadowe o jednakowym nachyleniu głównych połaci 30° - 45°, z wysuniętymi okapami, z możliwością realizacji lukarn, facjat, świetlików, okien dachowych, zadaszeń nad wejściem, naczółków itp., wyklucza się stosowanie dachów o mijających się połaciach na wysokości kalenicy,
  - 6) zaleca się krycie dachówką lub materiałami dachówkopodobnymi, dla elewacji budynków zaleca się stosowania takich materiałów jak: kamień naturalny, cegła licowa, tynk, drewno,
  - 7) stosowanie ogrodzeń ażurowych uzupełnionych zielenią, zakaz stosowania ogrodzeń z elementów betonowych w części frontowej działki,
  - 8) powierzchnia zabudowy do 50% powierzchni działki budowlanej, powierzchnia funkcji usługowej nie może przekroczyć 40% powierzchni zabudowy mieszkaniowej,
  - 9) powierzchnia biologicznie czynna - minimum 50% powierzchni działki budowlanej,

10) ustala się nieprzekraczalną linię zabudowy od krawędzi jezdni drogi gminnej - 6 metrów.

5. Zasady obsługi komunikacyjnej, w tym:

- 1) obsługa komunikacyjna z drogi gminnej (6KD) lub poprzez drogi wewnętrzne (nieoznaczone na rysunku planu),
- 2) obowiązek zapewnienia w granicach działek budowlanych 2 miejsc postojowych lub garażowych łącznie na 1 budynek mieszkalny i co najmniej 3 miejsc parkingowych dla działalności usługowej. W zabudowie bliźniaczej 1 miejsce postojowe lub garażowe na każdy lokal mieszkalny.

6. Zasady obsługi w zakresie infrastruktury technicznej, w tym:

- 1) zaopatrzenie w wodę z istniejącej w terenie sieci wodociągowej - według warunków określonych przez dysponenta sieci, zachowuje się i dopuszcza realizację nowych lokalnych ujęć wody i studni, w tym jako zabezpieczenie w przypadku awarii lub klęsk żywiołowych,
  - 2) odprowadzanie ścieków:
    - a) do projektowanego systemu kanalizacji sanitarnej sołectwa,
    - b) do czasu realizacji systemu dopuszcza się wykorzystanie indywidualnych oczyszczalni lub zbiorników bezodpływowych zgodnie z obowiązującymi przepisami odrębnymi,
    - c) odprowadzenie wód opadowych i roztopowych z powierzchni utwardzonych i parkingów, wyłącznie poprzez urządzenia do podczyszczania ścieków - zgodnie z przepisami odrębnymi,
  - 3) zaopatrzenie w energię elektryczną z istniejących w terenie urządzeń i sieci niskiego napięcia - według warunków ustalonych przez właściwy rejon dystrybucji,
  - 4) zaopatrzenie w gaz ziemny z istniejącego w terenie gazociągu średnociśnieniowego - według warunków ustalonych przez dysponenta urządzeń,
  - 5) odprowadzenie odpadów komunalnych - zgodnie z „planem gospodarki odpadami dla Gminy Jasienica” zatwierdzonym odrębną uchwałą Rady Gminy,
  - 6) dla istniejących i projektowanych napowietrznych linii elektroenergetycznych, wodociągów i gazociągów obowiązują wolne od zabudowy „strefy techniczne” zgodnie z przepisami odrębnymi, które mogą zostać zmniejszone za zgodą administratora tych sieci.
7. Ustala się stawkę procentową służącą naliczeniu jednorazowej opłaty z tytułu wzrostu wartości nieruchomości objętych planem w wysokości 20%.

## § 7.

1. Teren wydzielony liniami rozgraniczającymi i oznaczony na rysunku planu symbolem „**KD**” przeznaczony pod **drogę dojazdową**.
2. Dla terenu ustala się:
  - 1) utrzymanie istniejącej drogi dojazdowej o szerokości 10,0 m w liniach rozgraniczających,
  - 2) utrzymanie i modernizację urządzeń drogowych.

## Przepisy końcowe

## § 8.

Wykonanie uchwały powierza się Wójtowi Gminy Jasienica.

## § 9.

Uchwała podlega ogłoszeniu w Dzienniku Urzędowym Województwa Śląskiego i na tablicy informacyjnej Urzędu Gminy.

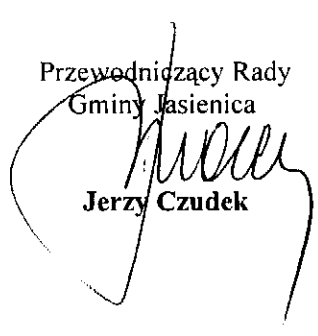
## § 10.

Uchwała podlega publikacji na stronie internetowej Gminy Jasienica.

**§ 11.**

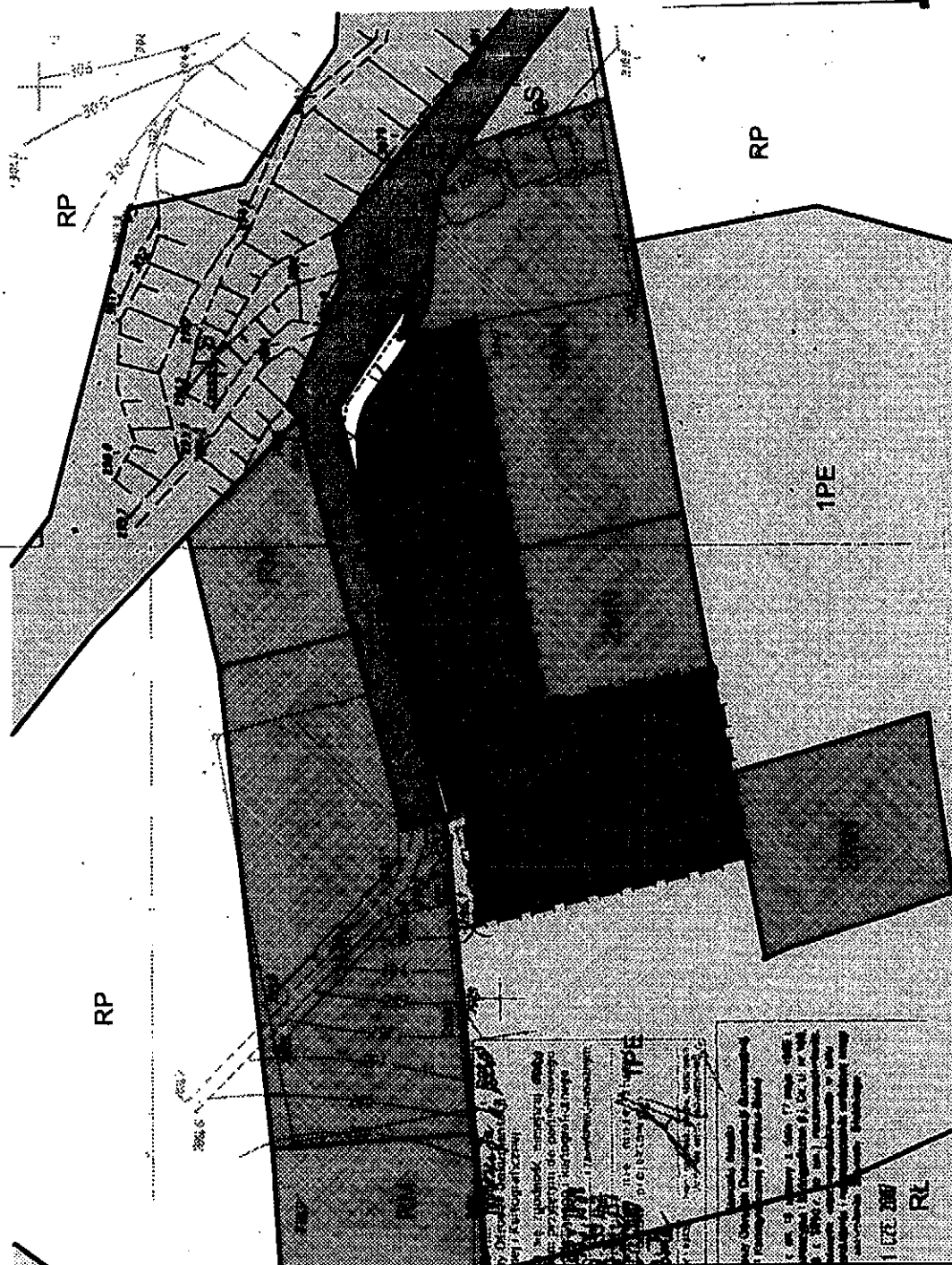
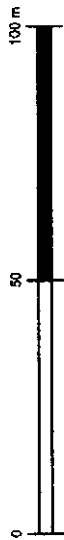
Uchwała wchodzi w życie po upływie 30 dni od dnia ogłoszenia w Dzienniku Urzędowym Województwa Śląskiego.

Przewodniczący Rady  
Gminy Jasienica



**Jerzy Czudek**

# ZMIANA FRAGMENTU PLANU ZAGOSPODAROWANIA PRZESTRZENNEGO GMINY JASZENICA DLA SOŁECTWA WIEŚCZĘTA - część działki 166/23



SKALA 1:1000

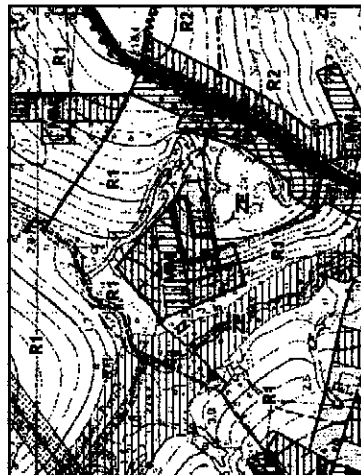
OBJAŚNIENIA:

I. OZNACZENIA STANOWIĄCE USTALENIA PLANU

- GRANICA OBSZARU OBJĘTEGO ZMIANĄ PLANU
- LINIE ROZGRANICZAJĄCE TERENY O RÓŻNYM PRZEZNACZENIU LUB RÓŻNYCH ZASADACH ZAGOSPODAROWANIA
- NIEPRZEKRACZALNA LINIA ZABUDOWY
- TERENY ZABUDOWY MIESZKANIOWEJ JEDNORODZINNEJ
- TERENY DROGI DOJAZDOWEJ

WYRYS ZE STUDIUM UWARUNKOWAŃ I KIERUNKÓW  
ZAGOSPODAROWANIA PRZESTRZENNEGO  
GMINY JASZENICA  
SKALA 1 : 10 000

- PROJEKTOWANA ZMIANA PLANU
- TERENY ZABUDOWY MIESZKANIOWEJ EKSTENSYWNEJ I REZYDENCJALNEJ



II. OZNACZENIA INFORMACYJNE NIE  
STANOWIĄCE USTALEŃ ZMIANY PLANU  
USTALENIA OBOWIAZUJĄCEGO PLANU MIEJSCOWEGO DLA  
TERENÓW PRZYLEGAJĄCYCH DO OBSZARU OBJĘTEGO  
ZMIANĄ PLANU

- TERENY ZABUDOWY ZAGRODOWEJ
- TERENY UPRAW POŁOWYCH
- TERENY LASÓW
- TERENY ŁAK I PASTWISK
- TERENY EKSPLOATACJI SUROWCÓW NATURALNYCH
- DROGI DOJAZDOWE

ZALĄCZNIK NR 1  
DO UCHWAŁY NR XLVIII/456/2010  
RADY GMINY JASZENICA  
z dnia 15 LIPCA 2010 r.

PRZEWIDUJĄCY RADY  
JERZY CZUDEK

**Rozstrzygnięcie Rady Gminy Jasienica o sposobie rozpatrzenia uwag wniesionych do projektu zmiany fragmentu miejscowego planu zagospodarowania przestrzennego Gminy Jasienica dla sołectwa Wieszczyta - część parceli nr 166/23**

Rada Gminy Jasienica, po zapoznaniu się z oświadczeniem Wójta Gminy Jasienica, informującym że do projektu zmiany fragmentu miejscowego planu zagospodarowania przestrzennego Gminy Jasienica dla sołectwa Wieszczyta - część działki nr 166/23, w okresie jego wyłożenia do publicznego wglądu i 14 dni po zakończeniu wyłożenia, nie złożono uwag, stwierdza brak potrzeby rozstrzygnięcia, o którym mowa w art. 20 ust. 1 ustawy z dnia 27 marca 2003r. o planowaniu i zagospodarowaniu (Dz. U. Nr 80, poz. 717 z późn. zm.).

PRZEWODNICZĄCY RADY

Jerzy Czudek

Załącznik Nr 3 do Uchwały Nr XLVII/456/10

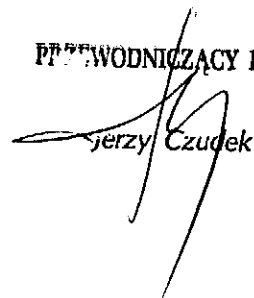
Wójta Gminy Jasienica

z dnia 15 lipca 2010 r.

**Rozstrzygnięcie Rady Gminy Jasienica o sposobie realizacji, zapisanych w planie inwestycji z zakresu infrastruktury technicznej, które należą do zadań własnych gminy oraz o zasadach ich finansowania do projektu zmiany fragmentu miejscowego planu zagospodarowania przestrzennego Gminy Jasienica dla sołectwa Wieszczyta - część działki nr 166/23**

Rada Gminy Jasienica, po zapoznaniu się z oświadczeniem Wójta Gminy Jasienica, informującym że w projekcie zmiany fragmentu miejscowego planu zagospodarowania przestrzennego Gminy Jasienica dla sołectwa Wieszczyta - część parceli nr 166/23, nie zapisano inwestycji z zakresu infrastruktury technicznej należących do zadań własnych gminy, stwierdza brak potrzeby rozstrzygnięcia, o którym mowa w art. 20 ust. 1 ustawy z dnia 27 marca 2003 r. o planowaniu i zagospodarowaniu (Dz. U. Nr 80, poz. 717 z późn. zm.).

PRZEWODNICZĄCY RADY

  
Jerzy Czudek